

Cynllun Rheoli Perygl Llifogydd Cyfoeth Naturiol Cymru: Lle Canolbarth Cymru

Cynnwys

1. Cyflwyniad	3
2. Lle Canolbarth Cymru	5
3. Llifogydd hanesyddol yng Nghanolbarth Cymru	7
4. Y perygl llifogydd heddiw yng Nghanolbarth Cymru	9
5. Y perygl llifogydd yng Nghanolbarth Cymru yn y dyfodol.....	15
6. Gweithgarwch rheoli perygl llifogydd diweddar	21
7. Gwaith rheoli perygl llifogydd yr ydym yn ei gynllunio yng Nghanolbarth Cymru	23
8. Cynllun Cyflawni CNC ar gyfer Lle Canolbarth Cymru.....	Error! Bookmark not defined.
9. Monitro ac adolygu	Error! Bookmark not defined.
10. Rhagor o wybodaeth.....	Error! Bookmark not defined.

1. Cyflwyniad

Cyfoeth Naturiol Cymru (CNC) yw'r corff mwyaf a noddir gan Lywodraeth Cymru, a'n diben craidd yw rheoli adnoddau naturiol yn gynaliadwy yng Nghymru.

Mae gennym amrediad o rolau a chyfrifoldebau, gan amrywio o reoleiddiwr i gynghorydd, tîrfeddiannwr, gweithredwr ac ymatebwr mewn argyfwng. Mae gennym drosolwg strategol ar gyfer rheoli perygl llifogydd ac erydu arfordirol sy'n golygu goruchwyllo a chyfleu gwaith rheoli perygl llifogydd ac erydu arfordirol yn gyffredinol yng Nghymru. Mae gennym bwerau hefyd i reoli llifogydd o brif afonydd, cronfeydd dŵr a'r môr.

Yng Nghymru, amcangyfrifir bod 245,118 eiddo mewn perygl o lifogydd o'r môr, afonydd a dŵr wyneb. Mae hyn yn golygu tua un adeilad ym mhob wyth yng Nghymru. Rydym yn dilyn dull sy'n seiliedig ar risg o reoli perygl llifogydd drwy'r gweithgareddau a gyflawnir gennym.

Mae'r Cynllun Rheoli Perygl Llifogydd (CRhPLI) hwn yn cwmpasu Cymru gyfan ac yn rhoi gwybodaeth am raddfa'r risg o lifogydd, yn ogystal â blaenoriaethau CNC ar gyfer rheoli'r risg o lifogydd, a mesurau yr ydym yn bwriadu eu cymryd, dros y blynyddoedd i ddod. Mae'r CRhPLI hwn yn ymdrin â llifogydd o afonydd, cronfeydd dŵr a'r môr. Nid yw'n cynnwys llifogydd o ddŵr wyneb a chysiau dŵr llai, y mae Awdurdodau Llifogydd Lleol Arweiniol yn arwain yn eu cylch ac y mae ganddynt bwerau i ymdrin â nhw.

Rhennir y CRhPLI yn ddwy brif adran. Yn yr adran gyntaf, fe welwch wybodaeth a blaenoriaethau a mesurau a osodwyd ar lefel Genedlaethol (Cymru). Rhennir yr ail adran – hon – yn ôl [ardaloedd gweithredol CNC](#), a elwir hefyd yn Lleoedd CNC, lle ceir gwybodaeth fanylach a mesurau ar raddfa leol. Y bwriad yw rhoi'r dewis ichi naill ai ddarllen y CRhPLI yn ei gyfanrwydd er mwyn ichi gael dealltwriaeth lawn o'r hyn sydd wedi'i gynllunio ledled Cymru, neu gyfeirio at yr adran lle sy'n berthnasol i ble rydych yn byw.

Drwy gael eu gosod yn y modd hwn, bwriedir i'r cynlluniau hyn gyd-fynd â'r [Datganiadau Ardal](#) (a gafodd eu datblygu mewn ymateb i'r [Polisi Adnoddau Naturiol](#)) a chefnogi'r broses o'u cyflawni. Mae Datganiad Ardal Canolbarth Cymru yn nodi Newid yn yr Hinsawdd fel thema allweddol ac mae'r Datganiad Ardal Forol sy'n cwmpasu holl arfordir Cymru, yn nodi atebion ac addasiadau sy'n seiliedig ar natur ar yr arfordir fel thema allweddol. Mae'r wybodaeth a'r camau gweithredu arfaethedig yn y CRhPLI hwn yn uniongyrchol berthnasol i'r her hon ac yn nodi ein huchelgeisiau o ran rheoli perygl llifogydd er mwyn helpu i fynd i'r afael â hi.

Mae'r adran Lle Canolbarth Cymru hon yn rhoi gwybodaeth am lefel y risg ar raddfa leol ac yn disgrifio'r hyn rydym wedi'i gynllunio ar gyfer y cymunedau yr ydym yn pryderu fwyaf yn eu cylch. Yn unol ag Amcanion [Strategaeth Rheoli Perygl Llifogydd ac Erydu Arfordirol Genedlaethol Llywodraeth Cymru](#), rydym yn blaenoriaethu ein gwaith ac yn cyfeirio ein hymdrechion, gan flaenoriaethu ar sail risg llifogydd, at y cymunedau sydd â'r risg fwyaf o lifogydd. Rydym yn gwneud hyn gan ddefnyddio ein Cofrestr Cymunedau mewn Perygl sy'n ystyried nifer o ffactorau er mwyn nodi'r lleoliadau (cymunedau) sy'n wynebu'r perygl llifogydd mwyaf ar draws ardal Canolbarth Cymru. Defnyddir y Gofrestr Cymunedau mewn Perygl i lywio, cynllunio a blaenoriaethu ein rhaglen fuddsoddi i dargedu buddsoddiad yn yr ardaloedd mwyaf agored i berygl llifogydd. Nid yw'n graddio risg mewn modd absoliwt, ond mae'n dangos arwyddocâd cymharol y risg fesul lleoliad. Rydym yn ei defnyddio ar y cyd â ffactorau eraill i ddyrannu ein rhaglenni gwaith ar gyfer rheoli perygl llifogydd.

Defnyddiwyd y Gofrestr Cymunedau mewn Perygl i lywio'r broses o nodi [Ardaloedd Perygl Llifogydd yn adroddiadau Asesiad Cychwynnol o'r Bygythiad Llifogydd 2018](#). Nod y CRhPLI

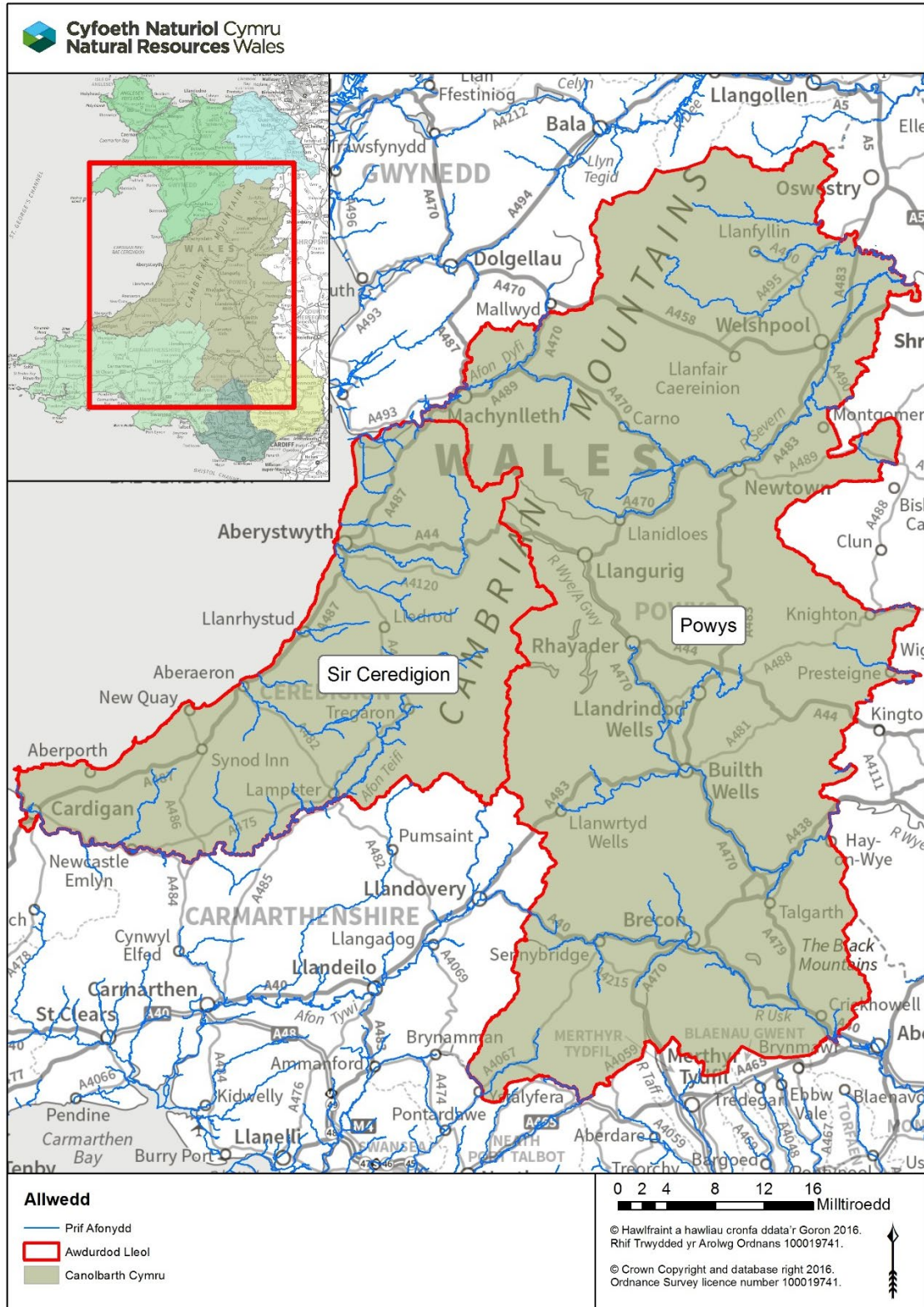
yw disgrifio pa gamau yr ydym yn eu cymryd yn yr Ardaloedd Perygl Llifogydd hyn, ynghyd â chymunedau eraill yr ydym yn barnu bod angen gweithredu ynddynt, naill ai mewn ymateb i lifogydd diweddar a brofwyd neu drwy dargedu'r rheini sy'n wynebu'r perygl mwyaf, gan ddefnyddio'r Gofrestr Cymunedau mewn Perygl. Felly mae'r CRhPLI hwn yn cyflawni ein gofynion o dan adran 25 o Reoliadau Perygl Llifogydd 2009, ond bydd hefyd yn ystyried digwyddiadau llifogydd afonol ac arfordirol diweddar a gwaith dilynol sy'n deillio ohonynt.

Mae'r mesurau sydd wedi'u cynnwys yn y cynllun hwn yn gywir ar adeg ysgrifennu'r adroddiad. Byddwn yn cynnal adolygiad blynyddol o'r cynnydd a wnaed o ran cyflawni'r mesurau, ac yn diwygio unrhyw fesurau yn ôl yr angen er mwyn sicrhau ein bod yn parhau i ddefnyddio dull sy'n seiliedig ar risg o reoli perygl llifogydd.

2. Lle Canolbarth Cymru

Mae Lle Canolbarth Cymru CNC yn cwmpasu awdurdodau lleol Ceredigion a Phowys. Mae wedi'i amgylchynu gan Leoedd Gogledd-ddwyrain Cymru a Gogledd-orllewin Cymru i'r gogledd, a'r Lleoedd De-ddwyrain Cymru, Canol De Cymru a De-orllewin Cymru i'r de. Mae'n rhannu ffin â Lleoegr i'r dwyrain hefyd.

Figur 1: Yr ardal ofodol a gwmpesir gan Le Canolbarth Cymru, ynghyd â'i lleoliad mewn perthynas â gweddill Cymru.



Mae Lle Canolbarth Cymru yn wledig ei natur, yn bennaf, ac mae amaethyddiaeth a choedwigaeth yn amlwg iawn. Mae'n ardal o dirwedd amryfal ac amrywiol, gan gynnwys cyfran helaeth o Barc Cenedlaethol Bannau Brycheiniog yn y de, ucheldiroedd y Berwyn yn y gogledd a chyda Mynyddoedd Cambria yn ymestyn ar hyd llinell ganolig trwyddi.

Mae llawer o afonydd a'u hisafonydd cysylltiedig yn llifo trwy Le Canolbarth Cymru ac wedi creu dyffrynnoedd a cheunentydd sydd wedi llunio'r dirwedd dros filiynau o flynyddoedd. Oherwydd y glawiad naturiol uchel a geir yn yr ardal, adeiladwyd cronfeydd dŵr mawr yn cynnwys Cwm Elan, Clywedog, Llyn Efyrynwy a sawl un ym Mannau Brycheiniog. Mae'r gwaith adeiladu hwn wedi'i gwneud yn bosibl darparu cyflenwad hanfodol o ddŵr i lawer o Gymru, Canolbarth Lloegr a Gogledd Orllewin Lloegr o'r adnoddau dŵr yng Nghanolbarth Cymru.

Mae aneddiadau mawr yr ardal yn cynnwys Aberystwyth, Aberhonddu, Llanfair-ym-Muallt, Crucywel, Y Drenewydd, Y Trallwng ac Ystradgynlais.

Mae gan Le Canolbarth Cymru arfordir sy'n ymestyn o Aberteifi yn y de i Ynys-las yn y gogledd. Mae arfordir garw a thraethau Bae Ceredigion yn denu llawer o ymwelwyr bob blwyddyn. Mae arfordir Lle Canolbarth Cymru yn dod o dan Gynllun Rheoli Traethlin 'Gorllewin Cymru'.

Afon Hafren, afon Teifi, afon Wysg ac afon Gwy yw'r afonydd mwyaf sy'n llifo trwy Le Canolbarth Cymru.

Mae afon Hafren yn ymestyn 350 cilometr o'i tharddiad ym Mynyddoedd Cambria yng Nghymru i'r man lle mae'n arllwys i Fôr Hafren yn Lloegr. Mae'n llifo o'r gorllewin tua'r dwyrain ar draws Lle Canolbarth Cymru cyn croesi'r ffin i Loegr.

Mae afon Teifi tua 122 cilometr o hyd ac yn llifo o'i tharddiad ym Mhyllau Teifi ym Mynyddoedd Cambria i'r man lle mae'n cwrdd â'r môr yn Aberteifi. Mae'r afon wedi'i dynodi'n Ardal Cadwraeth Arbennig gyda llawer o nodweddion afon o bwysigrwydd cenedlaethol. Mae cymunedau wedi'u gwasgaru ar draws y dalgyloch a'r dref fwyaf yn y dalgyloch hwn yw Aberteifi, lle mae'r afon yn cwrdd â'r môr.

Mae afon Wysg tua 125 cilometr o hyd ac yn llifo o'i tharddiad yn y Mynyddoedd Du (Powys, Lle Canolbarth Cymru) i'r man lle mae'n llifo i aber afon Wysg yn Newbridge on Usk ac yna i aber Hafren yng Nghasnewydd (Lle De-ddwyrain Cymru). Mae'n llifo o'r gogledd tua'r de ar draws Lle Canolbarth Cymru gan lifo heibio i gymunedau allweddol Aberhonddu a Chrucywel cyn croesi i Le De-ddwyrain Cymru.

Mae afon Gwy tua 250 cilometr o hyd ac yn llifo o'i tharddiad ym Mynyddoedd Cambria (Powys, Lle Canolbarth Cymru) i'r man lle mae'n arllwys i aber Hafren yng Nghas-gwent (Lle De-ddwyrain Cymru). Mae'n llifo tua'r de a thua'r dwyrain trwy Le Canolbarth Cymru cyn croesi'r ffin i Loegr yn y Gelli Gandryll.

Ymhlith yr afonydd nodedig eraill yn Lle Canolbarth Cymru mae afon Aeron, afon Clywedog, afon Dyfi, afon Leri, afon Rheidol, afon Tawe, afon Tefeidiaid, afon Efyrynwy ac afon Ystwyth.

3. Llifogydd hanesyddol yng Nghanolbarth Cymru

Yn yr adran hon ceir crynodeb o'r digwyddiadau llifogydd sylweddol sydd wedi digwydd dros yr 20 mlynedd diwethaf yn Lle Canolbarth Cymru. Yn y rhan fwyaf o achosion, rydym yn dosbarthu digwyddiad llifogydd yn ddigwyddiad sylweddol os cafwyd llifogydd mewn 20 eiddo (preswyl neu fasnachol) neu ragor. Bu digwyddiadau tywydd eithafol eraill hefyd sydd wedi achosi llifogydd lleol, efallai nad ydynt wedi'u cynnwys yn y digwyddiadau y canolbwyntir arnynt yma.

Rhoddir crynodeb isod o bob un o'r digwyddiadau llifogydd sylweddol a brofwyd ar draws Lle Canolbarth Cymru:

- Ym mis Chwefror 2002, achosodd llifogydd yng Nghrucywel ac Aberhonddu i 100 o bobl gael eu hynysu yng Nghrucywel a bu llifogydd ffyrdd sylweddol ar hyd yr A40 rhwng Aberhonddu a Llanymddyfri.
- Ar 9 Mehefin 2012, achosodd cyfnod estynedig o law dwys yng ngogledd Ceredigion lifogydd eang mewn sawl cymuned ar ôl i afonydd orlifo'u glannau. Effeithiwyd ar drefi a phentrefi ar draws gorllewin Lle Canolbarth Cymru a chafwyd llifogydd mewn eiddo ac ar hyd llwybrau trafniadaeth. Cofnodwyd y lefelau afon uchaf erioed ar hyd afon Rheidol ac afon Clarach. Gwelwyd llifogydd helaeth yn Aberystwyth (35 eiddo a 90 carafán), Capel Bangor (18 eiddo a maes carafanau), Tal-y-bont (26 eiddo), Dôl-y-bont (19 eiddo a 110 carafán ar draws 2 faes carafanau) a'r Borth (15 eiddo a 40 carafán ar draws 2 safle).
- Ym mis Ionawr 2014, achosodd cyfuniad o lanw uchel, gwyntoedd cryfion a thonnau mawr lifogydd eang o amgylch arfordir Cymru. Un o'r ardaloedd yr effeithiwyd arni waethaf oedd Aberystwyth lle cafodd y promenâd glan y môr ei ddifrodi'n ddifrifol a lle cafwyd llifogydd mewn tua 30 eiddo. Bu llifogydd hefyd mewn tua 30 eiddo yn Aberteifi ac effeithiwyd ar 16 eiddo yng nghymuned y Borth.
- Yn ystod Storm Callum, ar 13 Hydref 2018, bu glaw trwm eang a gwyntoedd cryfion ledled Cymru. Roedd yr effeithiau'n fwyaf amlwg ar afon Teifi ac afon Tyweli lle gwelwyd llifogydd eang yn Llandysul (lle cafwyd llifogydd mewn 63 eiddo masnachol a phreswyl), Castellnewydd Emlyn (34 eiddo o dan ddŵr), Llechryd (27 eiddo o dan ddŵr), Llanybydder (47 eiddo o dan ddŵr) a Llanbedr Pont Steffan (lle cafwyd llifogydd mewn 49 eiddo preswyl).
- Yn ystod storm Dennis, bu glaw trwm a pharhaus ar draws rhannau helaeth o Gymru rhwng 15 ac 17 Chwefror 2020, ac effeithiwyd ar Fannau Brycheiniog a Dyffryn Wysg yn arbennig. Yn Nhrefyclo, yng ngogledd Powys, effeithiodd llifogydd ar 21 eiddo. Cyhoeddodd y Swyddfa Dywydd rybudd coch am law ar draws rhannau o dde Cymru, gyda mwy na 130mm o law yn disgyn ar dir dirlawn mewn rhai ardaloedd, gan arwain at lifogydd mawr ac eang.

Ar draws Lle Canolbarth Cymru, ymatebodd afonydd yn gyflym i'r glawiad a ddisgynnodd ar draws dalgylchoedd a oedd eisoes yn ddirlawn. Cofnodwyd y

lefelau uchaf erioed ar draws y rhan fwyaf o ddalgylchoedd. Ar hyd afon Wysg, cofnodwyd y lefelau uchaf yn Aberhonddu a Chrucywel ers dechrau cadw cofnodion yn 2013 a 2005. Profwyd llifogydd mewn 232 eiddo ym Mhowys.

- Rhwng 19 a 20 Ionawr 2021, achosodd Storm Christoph, dywydd gwlyb sylweddol, gan arwain at lifogydd mewn 150 eiddo ledled Cymru – mwy nag 20 eiddo yn Nhrefyclo yng ngogledd Powys.
- Cafodd tywydd gwlyb ym mis Chwefror 2021 ar ardaloedd rhwng Llandinam a Chaersws, a rhwng Trefyclo a Chaersws a'r Drenewydd, gan achosi llifogydd mewn 19 eiddo. Cafwyd llifogydd hefyd yng Nghrucywel, a rhoddwyd gorchymyn gadael mewn argyfwng yng Nghastellnewydd Emlyn.
- Yn sgil Storm Franklin, ar 20 Chwefror 2022, cododd afonydd i lefelau uchel a bu llifogydd ar draws llawer o Ganolbarth Cymru, gan effeithio ar nifer o gymunedau gan cynnwys Llandinam, Caersws, Tref-y-clawdd a Llanfyllin.

4. Y perygl llifogydd heddiw yng Nghanolbarth Cymru

Ar draws Lle Canolbarth Cymru, mae 5,546 eiddo mewn perygl o lifogydd o afonydd ac 835 eiddo mewn perygl o lifogydd o'r môr. Mae hyn yn cyfateb i dros 16,000 o bobl sydd mewn perygl o lifogydd o afonydd a 2,000 o bobl sydd mewn perygl o lifogydd o'r môr.

Categoriâu perygl llifogydd

Mae llifogydd afon yn digwydd pan na all afon ymdopi â faint o ddŵr sy'n draenio i mewn iddi o'r tir o'i hamgylch. Mae llifogydd môr neu lanw yn digwydd pan fo llanw uchel ac amodau stormus. Rydym yn disgrifio maint y risg i bob eiddo fel y tebygolrwydd neu 'siawns' y bydd llifogydd yn digwydd. Mae tri chategori risg:

- Os disgrifir bod rhywle â risg '**uchel**' o lifogydd, mae hyn yn golygu, ym mhob blwyddyn, fod siawns o fwy nag 1 ym mhob 30 (3.3%) y bydd yn dioddef llifogydd.
- Os disgrifir bod rhywle â risg '**ganolig**' o lifogydd, mae hyn yn golygu, ym mhob blwyddyn, fod siawns rhwng 1 ym mhob 100 (1%) ac 1 ym mhob 30 (3.3%) y bydd yn dioddef llifogydd o afonydd, neu rhwng 1 ym mhob 200 (0.5%) ac 1 ym mhob 30 (3.3%) yn achos llifogydd o'r môr.
- Os disgrifir bod rhywle â risg '**isel**' o lifogydd, mae hyn yn golygu, ym mhob blwyddyn, fod siawns rhwng 1 ym mhob 1,000 (0.1%) ac 1 ym mhob 100 (1%) y bydd yn dioddef llifogydd o afonydd, neu rhwng 1 ym mhob 1,000 (0.1%) ac 1 ym mhob 200 (0.5%) yn achos llifogydd o'r môr.

Mae'r adran ganlynol yn dangos y niferoedd sydd mewn perygl o lifogydd ar draws Lle Canolbarth Cymru. Os byddai'n well gennych weld ble sydd mewn perygl o lifogydd ar ffurf map, mae nifer o gynhyrchion mapio llifogydd ar gael ar ein gwefan. Maen nhw'n dangos, ar ffurf weledol, ble sydd mewn perygl o lifogydd ledled Cymru, fesul ffynhonnell. I gael y mapiau diweddaraf, ewch i'n gwefan: [gweld eich risg llifogydd yn ôl cod post](#) a [gweld eich risg llifogydd ar fap](#).

Mae'r ffigurau a ddefnyddir yn yr adran ganlynol wedi'u rhannu'n risg o afonydd a risg o'r môr. Mewn gwirionedd, gall rhai eiddo fod yn agored i lifogydd o afonydd ac o'r môr, ond gall hyn gymhlethu esboniadau a sut y cyflwynir data, felly ymdrinnir â pherygl llifogydd o afonydd a pherygl llifogydd o'r môr ar wahân. Wrth gwrs, gall rhai eiddo fod mewn perygl o lifogydd dŵr wyneb hefyd. Nid yw hyn wedi'i gynnwys yn y CRhPLI CNC hwn, oherwydd awdurdodau lleol sy'n arwain ar y math hwn o lifogydd. I gael gwybod mwy am lifogydd o ddŵr wyneb a nentydd llai, cysylltwch â'r Awdurdod Lleol perthnasol.

Mae'r ffigurau eiddo mewn perygl a ddarperir yn y CRhPLI hwn yn adlewyrchu ein dealltwriaeth o berygl llifogydd heb amddiffynfeydd rhag llifogydd. Mae hyn yn cyfleu gwir raddfa'r perygl llifogydd yng Nghymru ac yn adlewyrchu'r ffaith y gall unrhyw amddiffynfa rhag llifogydd gael ei llethu o dan amodau sydd y tu hwnt i'r hyn y cafodd ei chynllunio i'w gynnwys.

Beth sydd mewn perygl yn Lle Canolbarth Cymru heddiw?

Mae'r tablau canlynol yn dangos dosbarthiad eiddo fesul lefel perygl a ffynhonnell ar draws Lle Canolbarth Cymru pe na bai unrhyw amddiffynfeydd yn bresennol.

Tabl 1: Nifer yr eiddo preswyl, eiddo dibreswyl a gwasanaethau sydd mewn perygl o ddioddef llifogydd o'r môr yn Lle Canolbarth Cymru.

Disgrifiad perygl llifogydd	Eiddo preswyl mewn perygl o lifogydd	Eiddo dibreswyl mewn perygl o lifogydd	Gwasanaethau Allweddol* mewn perygl o lifogydd	Cyfanswm mewn perygl o lifogydd
Y Môr Uchel	287	37	8	332
Y Môr Canolig	264	90	16	370
Y Môr Isel	113	15	5	133
Cyfanswm y Môr	664	142	29	835

Tabl 2: Nifer yr eiddo preswyl, eiddo dibreswyl a gwasanaethau sydd mewn perygl o lifogydd o'r môr yn Lle Canolbarth Cymru.

Disgrifiad perygl llifogydd	Eiddo preswyl mewn perygl o lifogydd	Eiddo dibreswyl mewn perygl o lifogydd	Gwasanaethau Allweddol* mewn perygl o lifogydd	Cyfanswm mewn perygl o lifogydd
Afonydd Uchel	1,022	190	30	1,242
Afonydd Canolig	610	126	24	760
Afonydd Isel	2,926	496	122	3,544
Cyfanswm Afonydd	4,558	812	176	5,546

* Mae gwasanaethau allweddol yn cynnwys mathau o eiddo sy'n ymwneud ag addysg, gwasanaethau iechyd, trafndiaeth, cyfleustodau a gwasanaethau brys.

Mae'r rhwydwaith o amddiffynfeydd rhag llifogydd o'r môr ar draws Lle Canolbarth Cymru yn helpu i leihau'r perygl i dros 250 eiddo (preswyl a dibreswyl) yn y senario 1 ym mhob 30 mlynedd (tebygolrwydd gormodiant blynyddol o 3.3%) a thros 100 eiddo yn y senario 1 ym mhob 200 mlynedd (tebygolrwydd gormodiant blynyddol o 2%). Yn ogystal â hyn, mae'r rhwydwaith o amddiffynfeydd rhag llifogydd o afonydd yn helpu i leihau'r perygl i dros 280 eiddo (preswyl a dibreswyl) yn y senario 1 ym mhob 30 mlynedd (tebygolrwydd gormodiant blynyddol o 3.3%) a thros 350 eiddo yn y senario 1 ym mhob 100 mlynedd (tebygolrwydd gormodiant blynyddol o 1%). Nid yw'r amddiffynfeydd rhag llifogydd yn golygu nad yw'r eiddo hyn mewn perygl o gwbl oherwydd nid yw amddiffynfeydd rhag llifogydd yn atal y siawns o lifogydd yn llwyr oherwydd y gall d dŵr orlifo drostynt neu gallant fethu, ond mae'r risg yn cael ei leihau'n sylweddol.

Seilwaith trafnidiaeth

Ar draws Lle Canolbarth Cymru, mae 27 cilometr o reilffyrdd a 482 cilometr o ffyrdd (mawr a bach) mewn perygl o lifogydd o afonydd. Yn ogystal, mae 15 cilometr o reilffordd a 35 cilometr o ffyrdd mewn perygl o lifogydd o'r môr.

Tir amaethyddol

Mae ychydig llai nag 800 cilometr sgwâr o dir amaethyddol mewn perygl o lifogydd o afonydd ledled Cymru. Yn Lle Canolbarth Cymru, mae 272 cilometr sgwâr mewn perygl o lifogydd o afonydd, hynny yw, mae 34% o gyfanswm tir amaethyddol Cymru mewn perygl o lifogydd o ffynonellau afonol.

Yn ogystal, mae gan Gymru dros 400 cilometr sgwâr o dir amaethyddol sydd mewn perygl o lifogydd o'r môr. Mae 6% o gyfanswm y tir amaethyddol sydd mewn perygl o lifogydd o'r môr yn Lle Canolbarth Cymru.

Yr amgylchedd

Mae nifer o safleoedd gwarchoddedig mewn perygl o lifogydd ar draws Lle Canolbarth Cymru. Mae Tabl 3 isod yn rhoi gwybodaeth am raddfa'r safleoedd sydd mewn perygl yng Nghymru, yn ogystal â'r gyfran berthnasol o risg sy'n bresennol yng Nghanolbarth Cymru.

Tabl 3: Nifer y safleoedd dynodedig o bwysigrwydd cenedlaethol sydd mewn perygl o lifogydd o afonydd a'r môr yn Lle Canolbarth Cymru.

Dynodiad	Llifogydd o'r môr – cyfanswm yr arwynebedd sydd mewn perygl yng Nghymru (km ²)	Llifogydd o'r môr – cyfanswm yr arwynebedd sydd mewn perygl yn y Canolbarth (km ²)	Llifogydd o'r môr – % o'r cyfanswm yng Nghymru sydd mewn perygl yn y Canolbarth	Llifogydd o afonydd – cyfanswm yr arwynebedd sydd mewn perygl yng Nghymru (km ²)	Llifogydd o afonydd – cyfanswm yr arwynebedd sydd mewn perygl yn y Canolbarth (km ²)	Llifogydd o afonydd – % o'r cyfanswm yng Nghymru sydd mewn perygl yn y Canolbarth
RAMSAR	204	16	8	23	5	22
Ardaloedd Cadwraeth Arbennig (ACAau)	385	23	6	113	28	24
Ardaloedd Gwarchoddedig Arbennig (AGAau)	240	14	6	21	5	22

Dynodiad	Llifogydd o'r môr – cyfanswm yr arwynebedd sydd mewn perygl yng Nghymru (km²)	Llifogydd o'r môr – cyfanswm yr arwynebedd sydd mewn perygl yn y Canolbarth (km²)	Llifogydd o'r môr – % o'r cyfanswm yng Nghymru sydd mewn perygl yn y Canolbarth	Llifogydd o afonydd – cyfanswm yr arwynebedd sydd mewn perygl yng Nghymru (km²)	Llifogydd o afonydd – cyfanswm yr arwynebedd sydd mewn perygl yn y Canolbarth (km²)	Llifogydd o afonydd – % o'r cyfanswm yng Nghymru sydd mewn perygl yn y Canolbarth
Safleoedd o Ddiddordeb Gwyddonol Arbennig (SoDdGAau)	513	30	6	180	37	20
Henebion cofrestredig	1	0.10	8	1	0.32	24

Y cymunedau sy'n wynebu'r perygl mwyaf yng Nghanolbarth Cymru

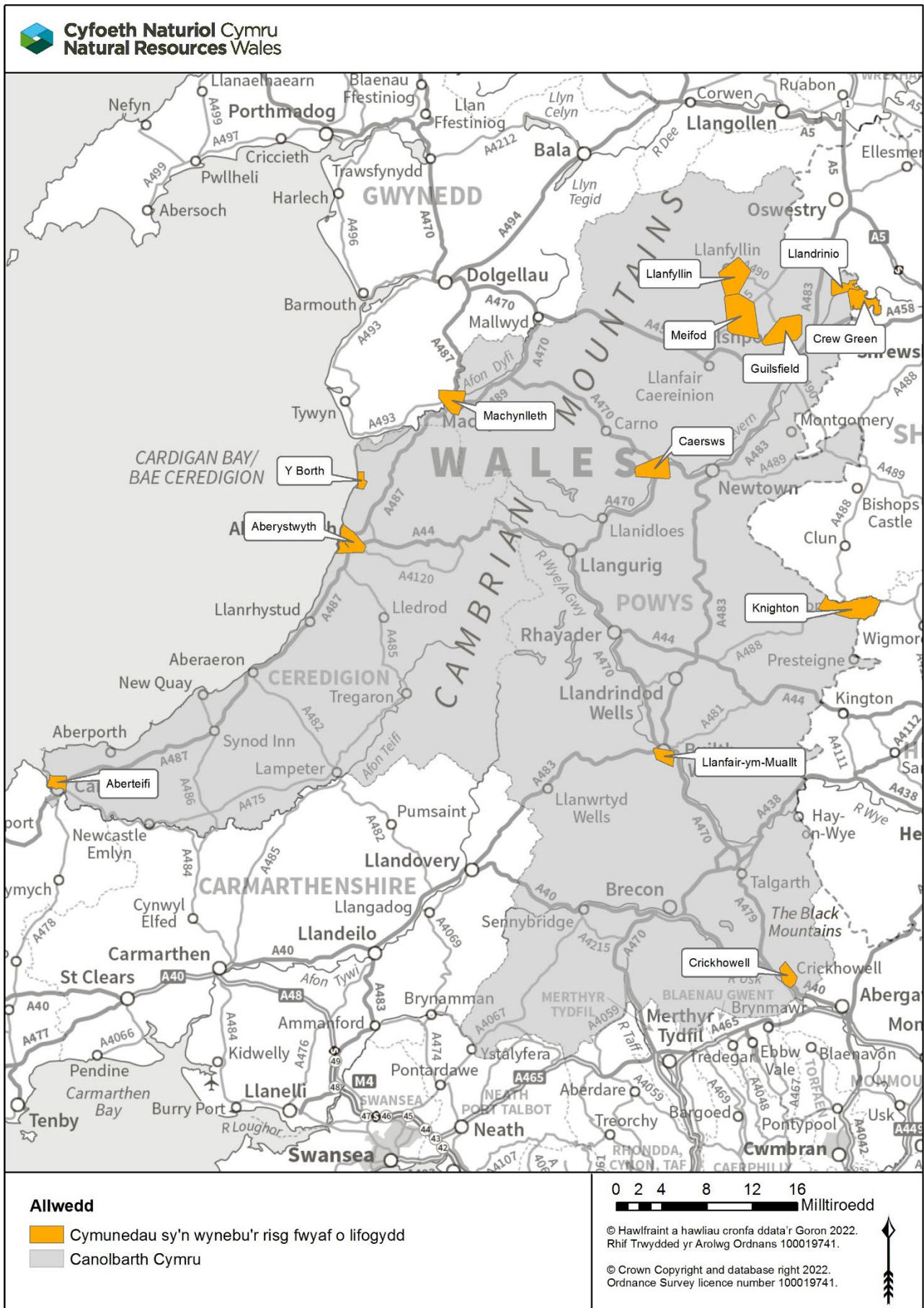
Wrth gynnal yr Asesiad Cychwynnol o'r Bygythiad Llifogydd sy'n gysylltiedig â'r CRhPLI hwn, nodwyd cymunedau sy'n "Ardaloedd Perygl Llifogydd". Cafodd yr asesiad a gynhaliwyd i nodi Ardaloedd Perygl Llifogydd ledled Cymru ei gwblhau gan ddefnyddio statws diamddiffyn cymunedau er mwyn creu llwyfan ar gyfer cymharu. Nid yw Canolbarth Cymru yn cynnwys unrhyw ardaloedd y nodwyd eu bod yn "Ardaloedd Perygl Llifogydd" wrth gynnal yr Asesiad Cychwynnol o'r Bygythiad Llifogydd, a ystyriodd risg ar draws Cymru gyfan. Nid yw hynny'n golygu nad oes unrhyw berygl llifogydd yn y Canolbarth, ond nid yw'r perygl yn cyrraedd y trothwy ar gyfer llifogydd sylweddol yng Nghymru ar raddfa genedlaethol.

Mae CNC wedi ystyried ardaloedd ychwanegol sydd mewn perygl o lifogydd o afonydd a'r môr. Mae Ffigur 2 a Thabl 4 sy'n cyd-fynd ag ef yn dangos y cymunedau ar draws Canolbarth Cymru sy'n wynebu perygl o lifogydd o afonydd a'r môr fel y nodwyd gan y Gofrestr Cymunedau mewn Perygl a lle'r ydym ni'n bwriadu gweithredu i reoli perygl llifogydd. Mae cymunedau eraill yng Nghanolbarth Cymru hefyd mewn perygl o ddiodef llifogydd ond y rhai a restrir isod yw'r cymunedau lle mae camau gweithredu wedi'u cynllunio yn y blynyddoedd nesaf i helpu i reoli a lleihau'r risg o lifogydd.

Tabl 4: Enw pob un o'r cymunedau a amlygir yn Ffigur 2.

Enw'r gymuned	Ardal Awdurdod Lleol
Aberystwyth	Sir Ceredigion
Y Borth	Sir Ceredigion
Llanfair-ym-Muallt	Powys
Caersws	Powys
Aberteifi	Sir Ceredigion
Crew Green	Powys
Crucywel	Powys
Cegidfa	Powys
Trefyclo	Powys
Llandrinio	Powys
Llanfyllin	Powys
Machynlleth	Powys
Meifod	Powys

Ffigur 2: Y cymunedau ar draws Lle Canolbarth Cymru sy'n wynebu'r perygl mwyaf o lifogydd o afonydd ac o'r môr fel y nodir gan y Gofrestr Cymunedau mewn Perygl.



5. Y perygl llifogydd yng Nghanolbarth Cymru yn y dyfodol

Ledled Canolbarth Cymru, rhagwelir y bydd dros 7,800 eiddo mewn perygl o lifogydd o afonydd a mwy na 1,700 eiddo mewn perygl o lifogydd o'r môr erbyn 2120. Mae hyn yn gynydd o fwy na 2,000 eiddo sydd mewn perygl o lifogydd o afonydd a chynnydd o bron 1,000 eiddo sydd mewn perygl o lifogydd o'r môr.

Mae hyn yn cyfateb i amcangyfrif y bydd mwy na 22,000 o bobl mewn perygl o lifogydd o afonydd a bron 4,500 o bobl mewn perygl o lifogydd o'r môr erbyn 2120. Felly bydd 6,000 yn fwy o bobl mewn perygl o lifogydd o afonydd a 2,000 yn fwy o bobl mewn perygl o lifogydd o'r môr o gymharu â 2020.

Mae rhagamcanion hinsawdd yn dangos y byddwn yn gweld cynnydd yn amllder a dwyster digwyddiadau tywydd eithafol, gan gynnwys stormydd yn yr haf a chyfnodau gwlyb estynedig yn ystod y gaeaf. Bydd hyn yn cynyddu llifoedd brig yn ein hafonydd, a disgwylir y bydd hyn yn cynyddu'r risg o fflachlifogydd. Mae llifogydd o'r fath yn anodd iawn eu rhagolygu a'u rhagweld a gall fod yn heriol iawn eu rheoli.

Mae rhagamcanion hinsawdd hefyd yn awgrymu y bydd lefel y môr yn codi ym mhob senario allyriadau ac ym mhob lleoliad o amgylch y DU. Bydd ardaloedd arfordirol yn fwyfwy agored i effaith gynyddol y tonnau ac erydu arfordirol cyflymach sy'n gysylltiedig â'r newid yn yr hinsawdd. Bydd y ffactorau hyn nid yn unig yn effeithio ar bobl y cymunedau arfordirol sy'n byw ac yn gweithio mewn ardaloedd arfordirol, ond ar rai o gynefinoedd naturiol pwysicaf Cymru a safleoedd treftadaeth sydd wedi'u lleoli ar hyd ein harfordir.

Rydym wedi dilyn [Canllawiau Ymaddasu i Newid yn yr Hinsawdd](#) Llywodraeth Cymru fel sylfaen i'n hallbynnau modelu newid hinsawdd, ac mae hynny wedi ein galluogi i gynnwys ein rhagamcanion yn y CRhPLI hwn. Rydym wedi defnyddio'r amcangyfrif newid hinsawdd canolog i gynhyrchu'r allbynnau data a ddefnyddir yn yr adran ganlynol.

Beth fydd mewn perygl o lifogydd yn Lle Canolbarth Cymru erbyn 2120?

Mae'r tablau a ganlyn yn dangos lefel y risg a'r ffynhonnell ar draws Lle Canolbarth Cymru pe na bai unrhyw amddiffynfeydd yn bresennol ar gyfer 2020 a 2120.

Llifogydd o'r môr

Tabl 5: Y niferoedd sydd mewn perygl o lifogydd o'r môr ar gyfer 2020 a 2120 a'r gwahaniaeth a ragwelir yn Lle Canolbarth Cymru.

Pobl, yr economi neu'r amgylchedd	Agwedd	Unedau	Mewn perygl yn 2020	Mewn perygl yn 2120	Gwahaniaeth (Unedau)	Gwahaniaeth (%)
Pobl	Pobl	Cyfrifiad	2,004	4,398	+2,394	+119%

Pobl, yr economi neu'r amgylchedd	Agwedd	Unedau	Mewn perygl yn 2020	Mewn perygl yn 2120	Gwahaniaeth (Unedau)	Gwahaniaeth (%)
Pobl	Eiddo preswyl	Cyfrifiad	664	1,320	+656	+99%
Yr economi	Eiddo dibreswyl	Cyfrifiad	171	398	+227	+133%
Yr economi	Gwasanaethau allweddol	Cyfrifiad	29	80	+51	+176%
Yr economi	Rheilffyrdd	Km	15	20	+5	+33%
Yr economi	Ffyrdd	Km	35	57	+22	+63%
Yr economi	Amaethyddiaeth	Km ²	25	29	+4	+16%
Yr amgylchedd	RAMSAR	Km ²	16	17	+1	+6%
Yr amgylchedd	Ardaloedd Cadwraeth Arbennig (ACAau)	Km ²	23	24	+1	+4%
Yr amgylchedd	Ardaloedd Gwarchodaeth Arbennig (AGAau)	Km ²	14	14	0	-
Yr amgylchedd	Safleoedd Ddiddordeb Gwyddonol Arbennig (SoDdGAau)	Km ²	30	32	+2	+7%
Yr amgylchedd	Henebion cofrestredig	Km ²	0.1	0.1	0	-

Llifogydd o afonydd

Tabl 6: Y niferoedd sydd mewn perygl o lifogydd o'r môr ar gyfer 2020 a 2120 a'r gwahaniaeth a ragwelir yn Lle Canolbarth Cymru.

Pobl, yr economi neu'r amgylchedd	Agwedd	Unedau	Mewn perygl yn 2020	Mewn perygl yn 2120	Gwahaniaeth (Unedau)	Gwahaniaeth (%)
Pobl	Pobl	Cyfrifiad	16,047	22,114	+6,067	+38%
Pobl	Eiddo preswyl	Cyfrifiad	4,558	6,515	+1,957	+43%
Yr economi	Eiddo dibreswyl	Cyfrifiad	988	1,338	+350	+35%
Yr economi	Gwasanaethau allweddol	Cyfrifiad	176	238	+62	+35%
Yr economi	Rheilffyrdd	Km	27	32	+5	+19%

Pobl, yr economi neu'r amgylchedd	Agwedd	Unedau	Mewn perygl yn 2020	Mewn perygl yn 2120	Gwahaniaeth (Unedau)	Gwahaniaeth (%)
Yr economi	Ffyrdd	Km	482	573	+91	+19%
Yr economi	Amaethyddiaeth	Km ²	272	292	+20	+7%
Yr amgylchedd	RAMSAR	Km ²	5	6	+1	+20%
Yr amgylchedd	Ardaloedd Cadwraeth Arbennig (ACAau)	Km ²	28	29	+1	+4%
Yr amgylchedd	Ardaloedd Gwarchodaeth Arbennig (AGAau)	Km ²	5	5	0	-
Yr amgylchedd	Safleoedd o Ddiddordeb Gwyddonol Arbennig (SoDdGAau)	Km ²	37	39	+2	+5%
Yr amgylchedd	Henebion cofrestredig	Km ²	0.3	0.4	+0.1	+33%

Y cymunedau fydd yn wynebu'r perygl lifogydd mwyaf yn y dyfodol yng Nghanolbarth Cymru

Mae'r rhestrau a ganlyn a'r map sy'n dilyn yn dangos y cymunedau ar draws Lle Canolbarth Cymru y rhagwelir y byddant yn profi'r newid mwyaf mewn perygl (fel y'i diffinnir yn ein Cofrestr Cymunedau Mewn Perygl) yn sgil y perygl o lifogydd o afonydd a'r môr yn 2120. Rhagwelir hefyd y bydd cymunedau eraill o fewn Lle Canolbarth Cymru yn gweld newid mewn perygl erbyn 2120 ond rhagwelir mai'r rhai a restrir isod a fydd yn gweld y newid mwyaf.

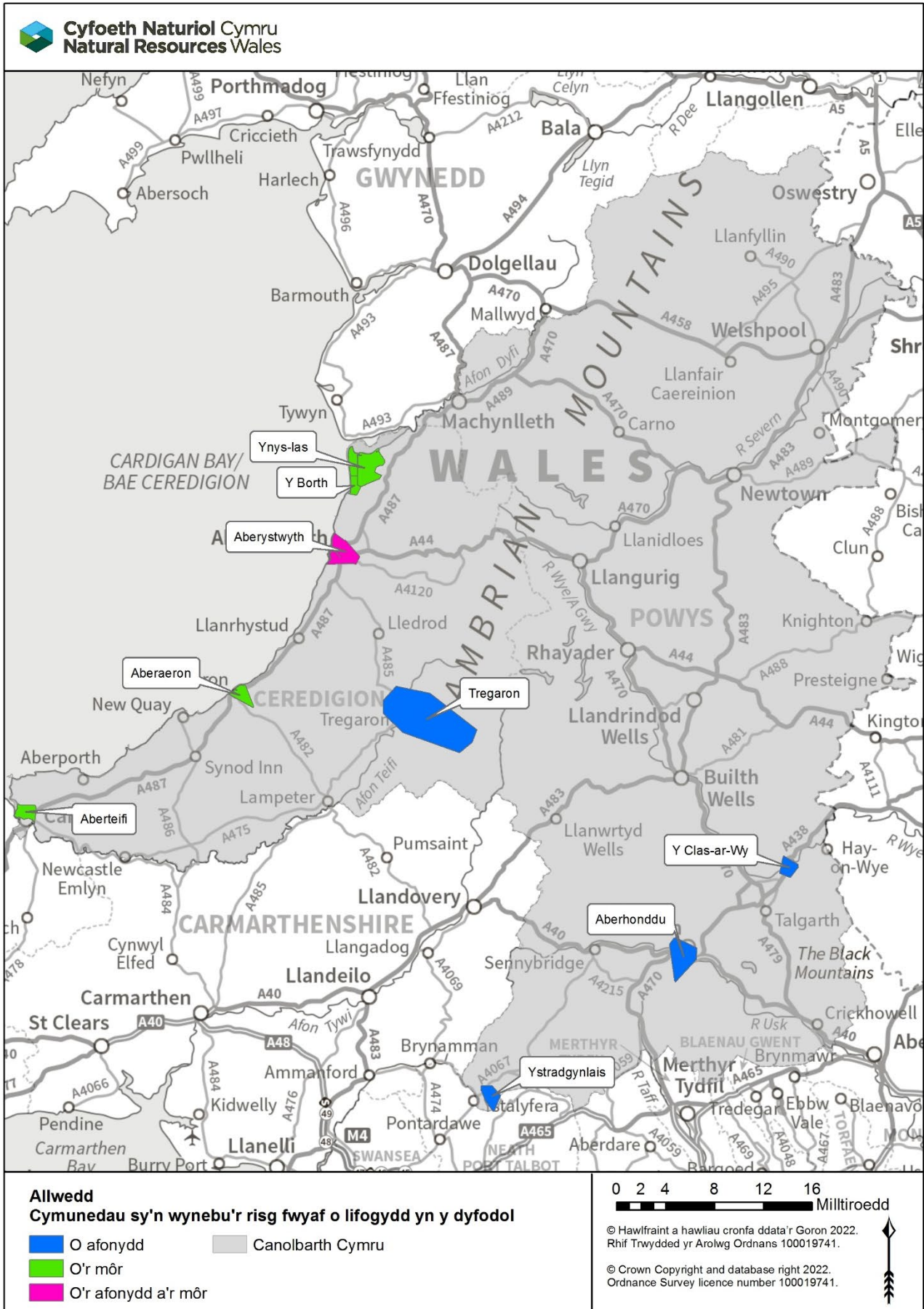
Erbyn 2120, rhagwelir mai'r pum cymuned yn Lle Canolbarth Cymru a fydd yn gweld y newid mwyaf mewn perygl o lifogydd o'r môr yw:

- Aberaeron
- Aberystwyth
- Y Borth
- Aberteifi
- Ynys-las

Erbyn 2120, rhagwelir mai'r pum cymuned yn Lle Canolbarth Cymru a fydd yn gweld y newid mwyaf mewn perygl o lifogydd o afonydd yw:

- Aberystwyth
- Aberhonddu
- Y Clas-ar-Wy
- Tregaron
- Ystradgynlais

Ffigur 3: Y cymunedau ar draws Lle Canolbarth Cymru y rhagwelir y byddant yn profi'r newid mwyaf mewn perygl erbyn 2120. Mae'r map yn dangos y pum cymuned uchaf o ran perygl llifogydd o afonydd a'r pump uchaf o ran perygl llifogydd o'r môr.



Beth rydym yn ei wneud ar gyfer cymunedau sydd mewn perygl o lifogydd yn y dyfodol

O fewn ein gweithgareddau a'n mesurau a nodir yn y CRhPLI hwn, byddwn yn ystyried yr angen i ystyried perygl llifogydd yn y tymor hir, yr angen i ystyried yr effaith y bydd newid hinsawdd yn ei gael ar Gymru a'r angen i weithredu nawr i ystyried sut i liniaru ac addasu yng nghyd-destun yr Argyfwng Hinsawdd. Byddwn yn gwneud hyn drwy geisio deall effeithiau newid hinsawdd yn well trwy ein data a'n tystiolaeth, a defnyddio hyn i lywio'r cyngor a ddarparwn i eraill a'r gwaith a wnawn.

Pan fyddwn yn ystyried, dylunio ac adeiladu cynlluniau lliniaru llifogydd newydd rydym yn caniatáu ar gyfer diogelu ein strwythurau yn y dyfodol mewn perthynas â rhagamcanion ar gyfer newid hinsawdd yn y dyfodol. Fodd bynnag, rydym yn cydnabod na fydd yn bosibl atal llifogydd ym mhob lleoliad nawr ac yn y dyfodol trwy weithgareddau CRhPLI traddodiadol, felly rydym hefyd yn cychwyn cynllunio addasu tymor hir mewn nifer o leoliadau, mae'r rhain wedi'u cynnwys fel Mesurau Lleol yn yr adrannau ar sail Lle o'r CRhPLI hwn.

Mae Polisi Cynllunio Llywodraeth Cymru TAN15 yn ei gwneud yn ofynnol i ddatblygiad newydd ystyried newid hinsawdd dros oes y datblygiad. Mae hyn yn helpu i sicrhau fod rhywfaint o wytnwch yn wyneb ein hinsawdd newidiol yn cael ei ystyried yn mewn cynigion datblygu a gall hefyd helpu gydag adferiad pe bai digwyddiad llifogydd yn digwydd.

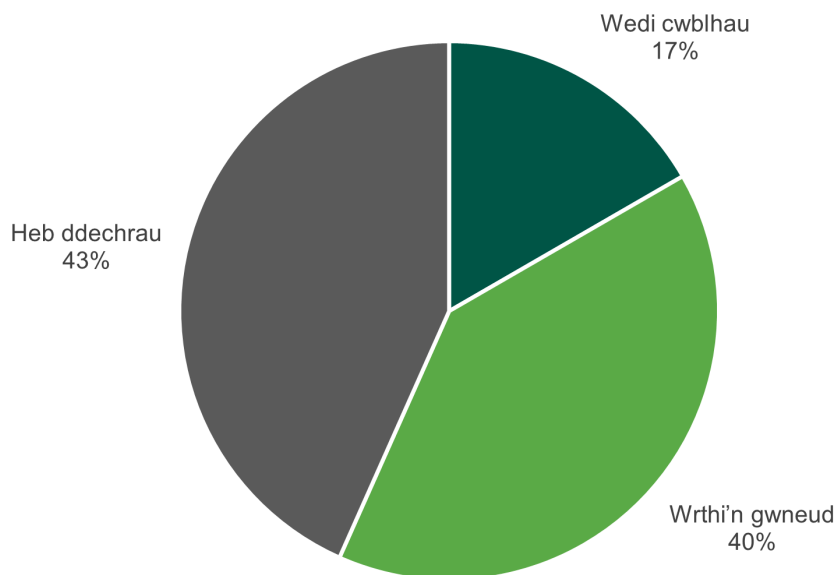
Er mwyn cefnogi penderfyniadau cynllunio strategol a cheisiadau cynllunio unigol, rydym wedi datblygu [Map Llifogydd newydd ar gyfer Cynllunio \(FMfP\)](#). Mae'r FMfP yn dangos sut y bydd newid hinsawdd yn effeithio ar raddfeydd perygl llifogydd dros y 100 mlynedd nesaf. Mae'n dangos cwrmpas potensial llifogydd o dybio nad oes unrhyw amddiffynfeydd yn eu lle. Defnyddiwyd amcangyfrif canolog o newid hinsawdd (yn amrywio o gynnydd o 20-30% mewn llifoedd) ar gyfer llif brig afonydd a defnyddiwyd 1.1m o gynnydd yn lefel y môr ar hyd arfordir Cymru. Er nad yw'n bolisi cynllunio ffurfiol eto, rydym yn defnyddio'r FMfP fel y wybodaeth orau sydd ar gael i lywio ein cyngor cynllunio yn ein rôl fel ymgynghorai statudol.

O ran gweithio i ddylanwadu ar bolisi, rydym yn gweithio'n agos ar draws Llywodraeth Cymru i gefnogi datblygiad polisi a strategaethau. Mae newid hinsawdd yn flaenllaw yn y trafodaethau hyn gan gynnwys archwilio sut y gallwn wella dealltwriaeth a rhoi gwybod am berygl llifogydd. Rydym hefyd wedi comisiynu gwaith yn ddiweddar, gan edrych ar lwfansau newid hinsawdd diwygiedig ar gyfer llifoedd brig afonydd a digwyddiadau glaw. Byddwn yn defnyddio allbynnau'r prosiect hwn i argymhell diweddariadau i ganllawiau Llywodraeth Cymru ar lwfansau newid hinsawdd.

6. Gweithgarwch rheoli perygl llifogydd diweddar

Gwnaethom gyhoeddi ein Cynlluniau Rheoli Perygl Llifogydd cylch cyntaf yn gynnar yn 2016. Roedd y cynlluniau hyn yn cynnwys nifer o fesurau ar raddfa gymunedol ar gyfer y blynyddoedd dilynol a fyddai'n helpu i reoli a lleihau'r perygl o lifogydd. Rydym wedi cynnal adolygiad o'r mesurau ar gyfer cymunedau yn Lle Canolbarth Cymru. Mae'r siart isod yn dangos crynodeb o'n cynnydd tuag at gyflawni'r mesurau hyn.

Ffigur 4: Y cynnydd a wnaed yn erbyn mesurau CNC a nodir yng nghylch cyntaf y CRhPLlau yng Nghanolbarth Cymru.



Ymhlith uchafbwyntiau allweddol yr hyn a gyflawnwyd mae:

- Gwella ein dealltwriaeth o berygl llifogydd drwy ddiweddarau ein modelau perygl llifogydd a dadansoddi hydroleg ar gyfer cymunedau, gan gynnwys Llanbedr Pont Steffan a Thregaron
- Gwneud gwelliannau i'n rhwydwaith monitro hydrometrig yn Aberystwyth, y Borth a Dol-y-bont a gwella ein Gwasanaeth Rhybuddion Llifogydd yn yr ardaloedd hyn ac eraill, gan gynnwys Capel Bangor a Phenrhyn-coch
- Rydym wedi cyflawni gwaith cynnal a chadw mewn ardaloedd fel Aberhonddu, Llanrhystud, Llywel a Machynlleth, sydd wedi cynnal ein hamddiffynfeydd a darparu lefel barhaus o amddiffyniad i'r eiddo hynny sy'n elwa arno.
- Wedi symud ymlaen â gwaith arfarnu opsiynau i leihau perygl llifogydd yn Aberteifi, sy'n debygol o symud ymlaen i gyflawni gwelliannau i'r cynllun llifogydd yn y gymuned hon dros y blynyddoedd i ddod.

Dylid cydnabod bod llawer o'r camau gweithredu a nodwyd yng nghylch cyntaf y CRhPLlau yn cymryd cryn amser ac ymdrech i'w cyflawni ac, er bod nifer cymharol y mesurau a gwblhawyd yn isel, mae nifer sylweddol o'r mesurau a nodwyd yn cael eu cyflawni ar hyn o bryd. Hefyd, mae digwyddiadau llifogydd gwirioneddol yn dylanwadu'n fawr ar ein cynlluniau gwaith a'r gallu i'w cyflawni. Er enghraifft, cafodd llifogydd mis Chwefror 2020 yng Nghymru effaith sylweddol ar ein gallu i fwrw ymlaen â gwaith a gynlluniwyd.

7. Gwaith rheoli perygl llifogydd yr ydym yn ei gynllunio yng Nghanolbarth Cymru

Cyflwyniad

Mae nifer o gymunedau yn Lle Canolbarth Cymru lle rydym yn ystyried bod rhagor i'w wneud o hyd i reoli a lleihau'r perygl o lifogydd. Rhoddir sylw i'r cymunedau hyn a mesurau cysylltiedig yn yr adran hon. Mae Adran Genedlaethol y CRhPLI hwn yn amlinellu sut rydym yn blaenoriaethu ein gwaith ar sail risg fel bod y cymunedau hynny sy'n wynebu'r perygl llifogydd mwyaf yn cael sylw yn gyntaf.

Rydym yn rheoli perygl llifogydd ar ystod o wahanol raddfeydd, gan ddibynnu ar yr hyn fydd yn cyflawni'r canlyniad a ddymunir. Mae'r Cynllun Rheoli Perygl Llifogydd hwn yn darparu gwybodaeth ar ddwy raddfa: graddfa genedlaethol Cymru gyfan drwy ein mesurau cenedlaethol (y pethau rydym yn eu gwneud ledled Cymru, y mae rhai ohonynt yn gwneud ein camau gweithredu ar y raddfa leol yn bosibl); a graddfa gymunedol leol. Ar raddfa genedlaethol ar draws Cymru gyfan drwy ein Mesurau Cenedlaethol (y gweithgareddau a wnawn ledled Cymru, y mae rhai ohonynt yn gwneud ein gweithredoedd ar y raddfa leol yn bosibl), ac ar raddfa gymunedol leol. Mae'r mesurau cenedlaethol i'w gweld yn yr adran Genedlaethol. Mae'r mesurau ar raddfa gymunedol leol i'w gweld yn yr adran hon.

Terminoleg ar gyfer y mesur

Math o fesur

Mae pedwar math o fesurau a chaiff mesurau lleol eu categoreiddio yn ôl y math o fesur.

Atal y difrod a achosir gan lifogydd – mae hyn yn cynnwys ymdrechion i wneud dalgyllchoedd yn fwy gwydn, ac ymdrechion i atal ardaloedd rhag dod yn fwy agored i berygl llifogydd.

Amddiffyn rhag llifogydd mewn lleoliadau penodol drwy ddarparu cynlluniau a dulliau er mwyn lleihau'r risg a'r tebygolrwydd o lifogydd.

Parodrwydd cymunedau ac ymatebwyr brys i weithredu os bydd llifogydd yn digwydd, a all leihau effeithiau llifogydd a gwneud cymunedau yn fwy gwydn.

Adolygu i wella'n dealltwriaeth o berygl llifogydd er mwyn llywio ac ystyried camau gweithredu posibl yn y dyfodol yn well.

Mae pob un o'r mathau uchod o fesurau yn ceisio lleihau'r tebygolrwydd o lifogydd neu'r effeithiau a gânt ar bobl ac eiddo, ond dylid pwysleisio mai dim ond i ryw raddau y gellir rheoli perygl llifogydd. Ni allwn ddileu perygl llifogydd yn gyfan gwbl a bydd potensial bob amser i ddigwyddiadau llifogydd fynd y tu hwnt i derfynau'r technegau rheoli risg a ddefnyddir. Er enghraifft, bydd amddiffynfeydd rhag llifogydd yn cael eu hadeiladu o fewn cyfyngiadau technegol, economaidd ac amgylcheddol, felly mewn digwyddiadau eithafol gall dŵr llifogydd drechu'r capasiti y cawsant eu cynllunio i'w gynnwys.

Ym mhob lleoliad lle rydym yn bwriadu cynnal naill ai asesiad cychwynnol neu fanwl o opsiynau posibl, yn unol â [Chanllawiau Arfarnu Llywodraeth Cymru](#), byddwn yn ystyried yr holl opsiynau posibl ar gyfer rheoli perygl llifogydd. Bydd hynny'n cynnwys opsiynau seiliedig ar ardaloedd lleol a dalgylchoedd, a bydd yn ystyried yr effeithiau hirdymor y bydd newid hinsawdd yn ei gael ar y cymunedau sydd mewn perygl, felly, er mwyn ystyried y dull mwyaf cynaliadwy ym mhob lleoliad, bydd opsiynau addasol hefyd yn cael eu cynnwys o fewn ein hasesiadau.

Statws gweithredu'r mesur

Heb ddechrau: nid yw'r gwaith wedi dechrau eto.

Parhaus: mae'r gwaith wedi dechrau.

Amserlen y mesur

Mae'r amserlenni a gynigir yn adlewyrchu blaenoriaeth gymharol a chymhlethdod tebygol yr hyn y gallai fod ei angen; maent hefyd yn amodol ar gyllid a chapasiti.

Tymor Byr: Bwriedir ei gyflwyno yn y tymor byr (rhwng blwyddyn a dwy flynedd)

Tymor Canolig: Bwriedir ei gyflwyno yn y tymor canolig (rhwng tair a phedair blynedd)

Tymor hir: Bwriedir ei gyflawni yn y tymor hir (pum mlynedd neu ragor)

Blaenoriaethau

Blaenoriaeth 1: Ymateb i'r argyfwng hinsawdd a natur drwy geisio arferion arloesol, hyrwyddo dulliau o ymaddasu a pharatoi ar gyfer newid yn y dyfodol.

Blaenoriaeth 2: Datblygu a darparu dulliau dalgylch i leihau llifogydd a chyfrannu at gydnerthedd ecosystemau, gan weithio gyda phartneriaid a rhanddeiliaid lle bo hynny'n bosibl ac yn briodol.

Blaenoriaeth 3: Gwella gallu cymunedau i wrthsefyll perygl llifogydd nawr ac yn y dyfodol. Gweithio gyda phartneriaid i gefnogi cymunedau i ddod yn fwy ymwybodol a chymryd camau i liniaru eu perygl llifogydd eu hunain.

Blaenoriaeth 4: Ceisio a chymryd cyfleoedd i wella iechyd a llesiant cymunedau, bioamrywiaeth a'r amgylchedd, a'r buddion ehangach y maent yn eu darparu, i gefnogi ymateb CNC i'r Argyfwng Natur.

Blaenoriaeth 5: Cynyddu cydnerthedd asedau rheoli perygl llifogydd, i leihau effeithiau perygl llifogydd nawr ac yn y dyfodol.

Blaenoriaeth 6: Gwella effeithiolrwydd ein cynhyrchion a'n gwasanaethau allweddol, gan gynnwys ein gwasanaethau digidol, er mwyn darparu gwasanaethau gwell i'r cyhoedd.

Blaenoriaeth 7: Gwella'n barhaus ein dealltwriaeth o berygl llifogydd nawr ac yn y dyfodol (gan gynnwys newid hinsawdd) fel bod penderfyniadau'n seiliedig ar y dystiolaeth a'r wybodaeth orau sydd ar gael.

Blaenoriaeth 8: Darparu ymateb effeithiol a pharhaus i ddigwyddiadau llifogydd, gan weithio ar y cyd ag awdurdodau rheoli risg a phartneriaid proffesiynol lle bo angen.

Blaenoriaeth 9: Gwella'n barhaus ein gwasanaeth rhybuddion llifogydd i alluogi pobl i weithredu'n effeithiol mewn ymateb i lifogydd.

Blaenoriaeth 10: Darparu cyngor cynllunio effeithiol ar beryglon a chanlyniadau llifogydd i leihau datblygu amhriodol mewn ardaloedd sydd mewn perygl o lifogydd.

Blaenoriaeth 11: Blaenoriaethu ein gwaith ar sail risg yn unol â Strategaeth Genedlaethol Rheoli Perygl Llifogydd ac Erydu Arfordirol Llywodraeth Cymru a datblygu ein sylfaen dystiolaeth i sicrhau buddsoddiad yn y dyfodol mewn rheoli perygl llifogydd.

Blaenoriaeth 12: Hyrwyddo, cefnogi a gweithredu atebion sy'n seiliedig ar natur lle bo'n briodol i leihau'r perygl o lifogydd ac effeithiau llifogydd a sicrhau buddion ehangach i'r ecosystem.

Blaenoriaeth 13: Ymgymryd â'n rôl oruchwylio strategol i ddeall pob ffynhonnell o berygl llifogydd ar sail genedlaethol er mwyn llywio buddsoddi a sicrhau ein bod yn cynllunio gwaith yn y ffordd orau, gan gynnwys gyda phartneriaid eraill.

Blaenoriaeth 14: Sicrhau bod gennym weithlu gyda'r galluoedd a'r sgiliau sydd eu hangen i gyflawni ein blaenoriaethau ac ymateb i heriau'r dyfodol.

8. Cynllun Cyflawni CNC ar gyfer Lle Canolbarth Cymru

Mae'r cynllun cyflawni a ganlyn yn nodi, ar sail gymunedol, y mesurau yr ydym yn y broses o'u gweithredu neu'n bwriadu eu gweithredu i helpu i reoli'r perygl o lifogydd i'r gymuned honno. Mae'n rhestr o fesurau rydym yn bwriadu eu gweithredu o fewn Lle Canolbarth Cymru dros y blynyddoedd nesaf, yn amodol ar asesiad a chyfiawnhad ariannu.

Tabl 7: Cynllun cyflawni mesurau perygl llifogydd arfaethedig ar gyfer Lle Canolbarth Cymru.

Cyf	Lleoliad	Ffynhonnell	Enw'r mesur	Math o fesur	Dolen i Flaenoriaeth CRhPLI	Amserlen	Statws
M1	Aberystwyth	Afon/y môr	Cynnal asesiad cychwynnol a gwaith dichonoldeb ar gyfer lleihau perygl llifogydd	Amddiffyn	1	Tymor canolig	Parhaus
M2	Aberystwyth	Afon/y môr	Diweddarau'r model hydrologig presennol	Adolygu	7	Tymor canolig	Parhaus
M3	Llanfair-ym-Muallt	Afon	Cynnal asesiad cychwynnol a gwaith dichonoldeb ar gyfer lleihau perygl llifogydd	Amddiffyn	1	Tymor canolig	Heb ddechrau
M4	Llanfair-ym-Muallt	Afon	Diweddarau'r model hydrologig presennol	Adolygu	7	Tymor canolig	Parhaus
M5	Llanfair-ym-Muallt	Afon	Gwella'r gwasanaeth rhybuddion llifogydd presennol	Parodrwydd	9	Tymor canolig	Heb ddechrau

Cyf	Lleoliad	Ffynhonnell	Enw'r mesur	Math o fesur	Dolen Flaenoriaeth CRhPLI	Amserlen	Statws
M6	Caersws	Afon	Gwella'r gwasanaeth rhybuddion llifogydd presennol	Parodrwydd	9	Tymor hir	Heb ddechrau
M7	Caersws	Afon	Diweddarau'r model hydrolog presennol	Adolygu	7	Tymor hir	Heb ddechrau
M8	Aberteifi	Afon/y môr	Dylunio ac adeiladu cynllun lliniaru llifogydd	Amddiffyn	1	Tymor byr	Parhaus
M9	Aberteifi	Afon/y môr	Gwella'r gwasanaeth rhybuddion llifogydd presennol	Parodrwydd	9	Tymor byr	Heb ddechrau
M10	Crew Green	Afon	Cynnal asesiad cychwynnol a gwaith dichonoldeb ar gyfer lleihau perygl llifogydd	Amddiffyn	1	Tymor canolig	Heb ddechrau
M11	Crucywel	Afon	Cynnal asesiad cychwynnol a gwaith dichonoldeb ar gyfer lleihau perygl llifogydd	Amddiffyn	1	Tymor byr	Parhaus
M12	Crucywel	Afon	Gwella'r gwasanaeth rhybuddion llifogydd presennol	Parodrwydd	9	Tymor byr	Heb ddechrau
M13	Crucywel	Afon	Uwchraddio model hydrolog	Adolygu	7	Tymor byr	Parhaus
M14	Dyffryn Dyfi (strategaeth Llanw Dyfi)	Afon	Ystyried opsiynau rheoli yn y dyfodol a gwneud gwaith cynllunio addasu arfordirol	Adolygu	1	Tymor byr	Parhaus
M15	Cegidfa	Afon	Diweddarau'r model hydrolog presennol	Adolygu	7	Tymor byr	Parhaus
M16	Trefyclo	Afon	Adeiladu model hydrolog	Adolygu	7	Tymor byr	Parhaus
M17	Trefyclo	Afon	Cynnal asesiad cychwynnol a gwaith dichonoldeb ar gyfer lleihau perygl llifogydd	Amddiffyn	1	Tymor byr	Parhaus

Cyf	Lleoliad	Ffynhonnell	Enw'r mesur	Math o fesur	Dolen Flaenoriaeth CRhPLI	Amserlen	Statws
M18	Llandinam	Afon	Diweddarau'r model hydrolog presennol	Adolygu	7	Tymor byr	Parhaus
M19	Llandinam	Afon	Cynnal asesiad cychwynnol a gwaith dichonoldeb ar gyfer lleihau perygl llifogydd	Amddiffyn	1	Tymor hir	Heb ddechrau
M20	Llandrinio	Afon	Cynnal asesiad cychwynnol a gwaith dichonoldeb ar gyfer lleihau perygl llifogydd	Amddiffyn	1	Tymor canolig	Heb ddechrau
M21	Llanfyllin	Afon	Diweddarau'r model hydrolog presennol	Adolygu	7	Tymor hir	Heb ddechrau
M22	Llanidloes	Afon	Cynnal asesiad cychwynnol a gwaith dichonoldeb ar gyfer lleihau perygl llifogydd	Amddiffyn	1	Tymor canolig	Heb ddechrau
M23	Machynlleth	Afon	Diweddarau'r model hydrolog presennol	Adolygu	7	Tymor hir	Heb ddechrau
M24	Meifod	Afon	Cynnal asesiad cychwynnol a gwaith dichonoldeb ar gyfer lleihau perygl llifogydd	Amddiffyn	1	Tymor canolig	Heb ddechrau
M25	Meifod	Afon	Gwella'r gwasanaeth rhybuddion llifogydd presennol	Parodwydd	9	Tymor hir	Heb ddechrau
M26	Meifod	Afon	Diweddarau'r model hydrolog presennol	Adolygu	7	Tymor canolig	Heb ddechrau
M27	Lle Canolbarth Cymru	Afon	Byddwn yn ymgysylltu â Phartneriaeth Afon Hafren pan fo'n briodol ac yn bosibl gwneud hynny	Atal / Amddiffyn / Parodwydd / Adolygu	1, 2, 13	Tymor canolig	Parhaus

Cyf	Lleoliad	Ffynhonnell	Enw'r mesur	Math o fesur	Dolen Flaenoriaeth CRhPLI	Amserlen	Statws
M28	Lle Canolbarth Cymru	Afon/y môr	Gweithio gydag awdurdodau rheoli risg yng Nghymru ac ar draws y ffin lle mae gennym fuddiant ar y cyd, i gynllunio ac ymgymryd â gweithgareddau sy'n lleihau'r perygl o lifogydd i gymunedau	Atal / Amddiffyn / Parodrzydd / Adolygu	1, 2, 13	Tymor byr	Parhaus
M29	Lle Canolbarth Cymru	Afon/y môr	Cynnal yr amddiffynfeydd a'r drefn archwilio bresennol	Amddiffyn	5	Tymor canolig	Heb ddechrau
M30	Lle Canolbarth Cymru	Afon	Gwella'r gwasanaeth rhybuddion llifogydd presennol	Parodrzydd	9	Tymor hir	Heb ddechrau
M31	Gogledd Powys – cydlifiad afon Hafren ac afon Efyrrwy	Afon	Diweddarau'r model hydrolog presennol	Adolygu	7	Tymor byr	Heb ddechrau

9. Monitro ac adolygu

Mae wedi bod yn ofynnol yn ôl y Rheoliadau Perygl Llifogydd i Gynlluniau Rheoli Perygl Llifogydd cyhoeddedig gael eu hadolygu, a'u diweddarau os oes angen, bob 6 blynedd. Bydd Deddf Cyfraith yr UE a Ddargedwir (Dirymu a Diwygio) 2023 yn dirymu'r ddeddfwriaeth hon erbyn diwedd 2023. Rydym yn bwriadu parhau i gynllunio ein gwaith fel hyn a byddwn yn adolygu'r mesurau o fewn y Cynllun Rheoli Perygl Llifogydd yn flynyddol. Mae hyn yn debygol o ddigwydd yn ystod yr haf fel bod gwybodaeth gyfredol ar gael i lywio'r broses ddyrannu. Bydd y cynnydd o ran cyflwyno pob mesur yn cael ei asesu ac os oes angen yn cael ei ddiweddarau ar yr adeg hon a byddwn yn cynhyrchu adroddiadau diweddarau ar ein cynnydd yn ôl yr angen.

10. Rhagor o wybodaeth

Mae'r adran Lle Canolbarth Cymru hon yn un o chwe adran sy'n darparu gwybodaeth leol fanwl fel rhan o Gynllun Rheoli Perygl Llifogydd Cymru CNC. Mae adran trosolwg Cenedlaethol hefyd sy'n darparu gwybodaeth, blaenoriaethau a mesurau a osodwyd ar lefel Genedlaethol (Cymru).

Os hoffech gael rhagor o wybodaeth am sut rydym yn rheoli perygl llifogydd ledled Cymru, mae pob un o'r canlynol ar gael ichi:

Cynllun Rheoli Perygl Llifogydd Cymru: Trosolwg cenedlaethol

Cynllun Rheoli Perygl Llifogydd Cymru: Lle Canol De Cymru

Cynllun Rheoli Perygl Llifogydd Cymru: Lle De-ddwyrain Cymru

Cynllun Rheoli Perygl Llifogydd Cymru: Lle De-orllewin Cymru

Cynllun Rheoli Perygl Llifogydd Cymru: Lle Gogledd-orllewin Cymru

Cynllun Rheoli Perygl Llifogydd Cymru: Gogledd-ddwyrain Cymru