



# **Strategaeth Trwyddedu Tynnu Dŵr Afon Gwy**

**Strategaeth drwyddedu i reoli adnoddau dŵr yn  
gynaliadwy**

**Medi 2015**

# Ynglŷn â Cyfoeth Naturiol Cymru

Mae Cyfoeth Naturiol Cymru yn tynnu gwaith Cyngor Cefn Gwlad Cymru, Asiantaeth yr Amgylchedd Cymru a Chomisiwn Coedwigaeth Cymru, yn ogystal â rhai o swyddogaethau Llywodraeth Cymru, ynghyd. Ein diben yw sicrhau bod adnoddau naturiol Cymru'n cael eu rheoli, eu gwella a'u defnyddio'n gynaliadwy, yn awr ac yn y dyfodol.

Tirwedd, amgylchedd a bywyd gwylt Cymru yw ymhlith ei hadnoddau gorau, sydd werth mwy na £8 biliwn i economi Cymru.

- Rydym yn gweithio ar gyfer economi Cymru ac yn galluogi'r defnydd cynaliadwy o adnoddau naturiol i gefnogi swyddi a menter. Rydym yn helpu busnesau a datblygwyr i ddeall ac ystyried effeithiau amgylcheddol pan fyddant yn gwneud penderfyniadau pwysig.
- Rydym yn gweithio ar gyfer cymunedau Cymru er mwyn diogelu pobl a'u cartrefi cyhyd ag y bo'n bosibl rhag digwyddiadau amgylcheddol fel llifogydd a llygredd. Rydym yn darparu cyfleoedd iddynt ddysgu, defnyddio ac elwa ar adnoddau naturiol Cymru.
- Rydym yn gweithio i gynnal a gwella ansawdd yr amgylchedd i bawb. Rydym yn gweithio tuag at wneud yr amgylchedd ac adnoddau naturiol yn fwy cydnherth i'r newid yn yr hinsawdd a phwysau eraill.

Rydym yn brif gynghorydd i Lywodraeth Cymru ar yr amgylchedd, gan alluogi datblygiad cynaliadwy o adnoddau naturiol Cymru er budd pobl, yr economi a bywyd gwylt.

## **Cyhoeddwyd gan:**

Cyfoeth Naturiol Cymru  
Tŷ Cambria  
29 Heol Casnewydd  
Caerdydd  
CF24 0TP

0300 065 3000 (Llun – Gwener, 8am – 6pm)

[ymholiadau@cyfoethnaturiolcymru.gov.uk](mailto:ymholiadau@cyfoethnaturiolcymru.gov.uk)

[www.cyfoethnaturiol.cymru](http://www.cyfoethnaturiol.cymru)

© Cyfoeth Naturiol Cymru.

Ailargraffwyd gyda diwygiadau bach Rhagfyr 2021. Cedwir pob hawl. Ceir atgynhyrchu'r ddogfen hon gyda chaniatâd ymlaen llaw gan Cyfoeth Naturiol Cymru.

# Ynglŷn ag Asiantaeth yr Amgylchedd

Rydym yn amddiffyn ac yn gwella'r amgylchedd.

Rydym yn helpu pobl a bywyd gwyllt i addasu i'r newid yn yr hinsawdd a lleihau ei effeithiau, gan gynnwys llifogydd, sychder, cynnydd yn lefel y môr ac erydu arfordirol.

Rydym yn gwella ansawdd ein dŵr, ein tir a'n haer drwy ymdrin â llygredd. Rydym yn gweithio gyda busnesau i'w helpu i gydymffurfio â rheoliadau amgylcheddol. Mae amgylchedd iach ac amrywiol yn gwella bywydau pobl ac yn cyfrannu at dwf economaidd.

Ni allwn wneud hyn ar ein pennau ein hunain. Rydym yn gweithio fel rhan o grŵp DEFRA (Adran yr Amgylchedd, Bwyd a Materion Gwledig), ynghyd â gweddill y llywodraeth, cynghorau lleol, busnesau, grwpiau cymdeithas sifil a chymunedau lleol, i greu lle gwell i bobl a bywyd gwyllt.

Asiantaeth yr Amgylchedd  
Horizon House  
Deanery Road  
Bryste  
BS1 5AH  
Ffôn: 0370 8506506

E-bost: [enquiries@environment-agency.gov.uk](mailto:enquiries@environment-agency.gov.uk)  
[www.gov.uk/environment-agency](http://www.gov.uk/environment-agency)

## Rhagair

Dŵr yw'r adnodd mwyaf hanfodol o'n hadnoddau naturiol a gwaith Cyfoeth Naturiol Cymru ac Asiantaeth yr Amgylchedd yw sicrhau ein bod yn ei reoli a'i ddefnyddio yn effeithiol ac yn gynaliadwy.

Mae'r rhagolygon twf yn y boblogaeth a newid yn yr hinsawdd diweddaraf yn dangos bod pwysau ar adnoddau dŵr yn debygol o gynyddu yn y dyfodol. Yn sgil hyn, mae'n rhaid i ni sicrhau ein bod yn parhau i gynnal a gwella prosesau tynnu dŵr cynaliadwy, gan gydbwysu anghenion y gymdeithas, yr economi a'r amgylchedd.

Dŵr yw un o brif elfennau'r amgylchedd a busnes pobl yn nalgylch afon Gwy. Y cyflenwad dŵr cyhoeddus ac amaethyddiaeth yw dau o'r prif ddefnyddwyr dŵr o fewn y dalgylch hwn. Mae dalgylch afon Gwy hefyd yn cynnwys safleoedd dynodedig sydd â lefel uchel o bwysigrwydd amgylcheddol.

Mae'r strategaeth drwyddedu hon yn amlinellu ein hegwyddorion trwyddedu ac yn eich darparu â gwybodaeth am argaeledd dŵr ar gyfer tyniadau pellach a sut y byddwn yn rheoli trwyddedau tynnu dŵr sy'n bodoli eisoes.

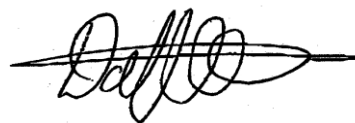
Mae ardal Strategaeth Trwyddedu Tynnu Dŵr Afon Gwy yn ddalgylch trawsffiniol sy'n cwmpasu Cymru a Lloegr. Mae Cyfoeth Naturiol Cymru ac Asiantaeth yr Amgylchedd yn ymrwymedig i gydweithio i reoli adnoddau dŵr ar y cyd yn nalgylch afon Gwy.

**Martyn Evans**



Rheolwr Cynllunio a Phartneriaethau  
Ecosystemau – De Cymru

**Dafydd Evans**



Rheolwr Ardal – Swydd Amwythig, Swydd  
Henffordd,  
Swydd Gaerwrangon a Swydd Gaerloyw

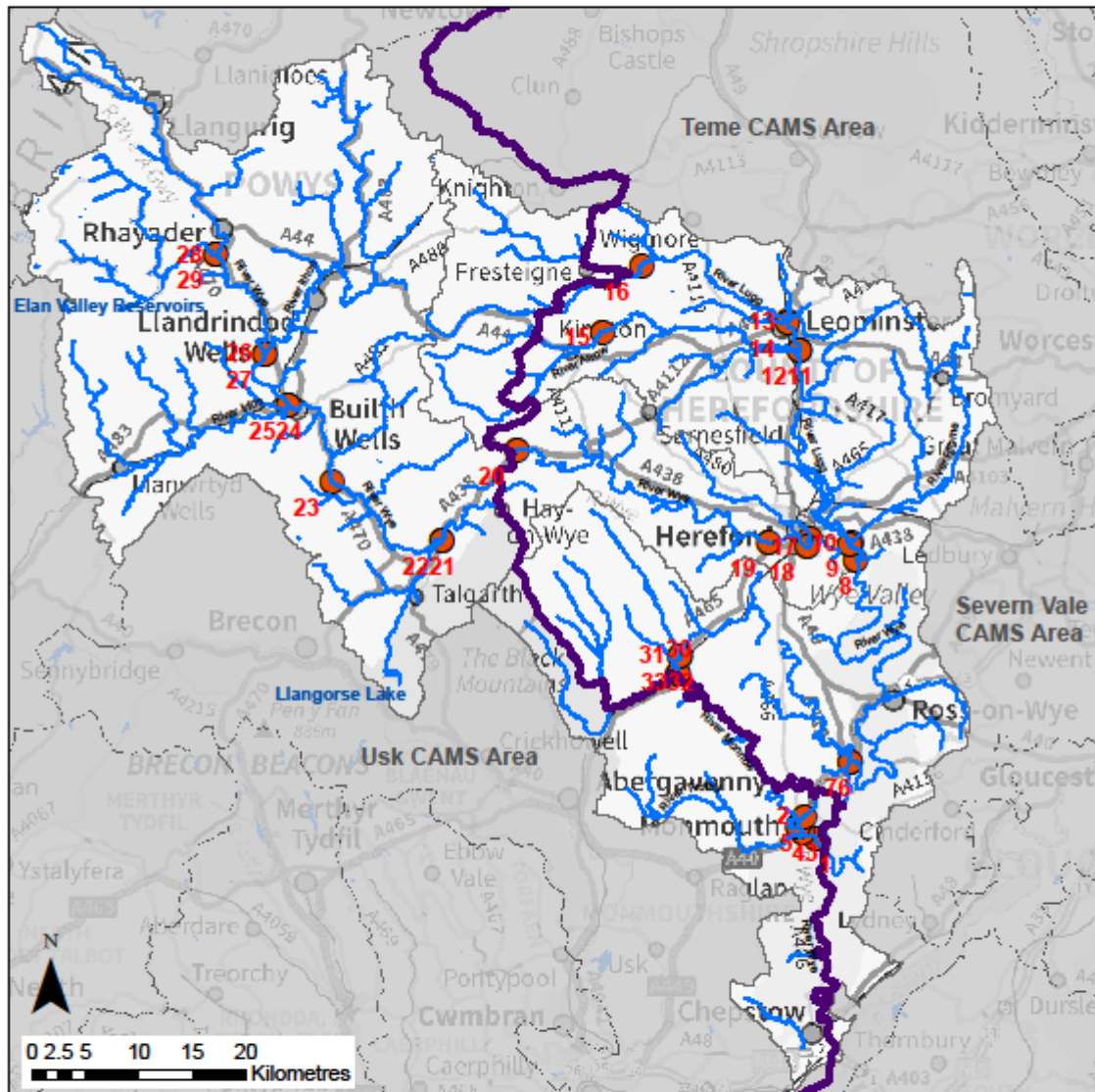
**Cyfoeth Naturiol Cymru**

**Asiantaeth yr Amgylchedd**

**Map 1:** Map yn dangos amlinelliad o afon Gwy a'i hisafonydd mawr, ynghyd â ffin Cymru a Lloegr a'r manau asesu argaeledd dŵr.



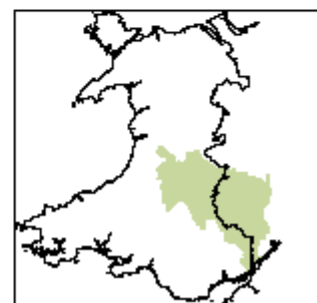
## Ardal CAMS Afon Gwy



### Allwedd

- Prif afonydd dalgytch Afon Gwy
- Prif gronfeydd dŵr a Llynoedd
- Manau Asesu (wedi'u rhifo)
- Ardal CAMS Afon Gwy
- Ardaloesd CAMS Cyfagos
- Ffin Cymru/Lloegr

© Crown copyright. All rights reserved.  
 Natural Resources Wales, 100019741, 2013  
 © Hawlfraint y Goron. Cedwir pob hawl.  
 Cyfoeth Naturiol Cymru, 100019741, 2013



# Cynnwys

<b>1. Ynglŷn â'r Strategaeth Drwyddedu</b>	<b>3</b>
1.1 Pryd mae angen trwydded tynnu dŵr?	3
1.2 Tynnu dŵr yn gynaliadwy	4
1.3 Menter Dalgyrch Blaenoriaeth yn Lloegr	5
2.1 Trosolwg o'r dalgyrch	6
2.2 Pwysigrwydd ecolegol	7
<b>3. Yr adnoddau dŵr sydd ar gael yn nalgyrch afon Gwy</b>	<b>11</b>
3.1 Asesu'r adnoddau	11
3.2 Faint o adnoddau sydd ar gael	11
3.2.1 Dŵr wyneb	11
3.2.2 Dŵr daear	15
3.3 Dibynadwyedd yr adnoddau	15
<b>4. Sut rydym yn rheoli tynnu dŵr yn nalgyrch afon Gwy</b>	<b>17</b>
4.1 Egwyddorion trwyddedu cenedlaethol	17
4.2 Trwyddedau dŵr wyneb	19
4.3 Trwyddedau ynni dŵr	25
4.4 Trwyddedau dŵr daear	25
4.5 Aberoedd / ardaloedd arfordirol	27
4.6 Trwyddedau cronni dŵr	28
4.7 Cyfleoedd i fasnachu trwyddedau	29
4.8 Awdurdodiadau newydd	30
4.9 Gweithredu ar dynnu dŵr yn anghynaliadwy	30
<b>Rhestr termau</b>	<b>32</b>
<b>Rhestr o fyrfodau</b>	<b>35</b>

# 1. Ynglŷn â'r Strategaeth Drwyddedu

Mae'r **Strategaeth Trwyddedu Tynnu Dŵr** hon yn amlinellu sut caiff adnoddau dŵr eu rheoli yn nalgylch afon Gwy (Map 1). Mae'n rhoi gwybodaeth ynghylch lle mae'r dŵr ar gael ar gyfer ei dynnu ac yn rhoi syniad o ba mor ddibynadwy y bydd trwydded newydd i dynnu dŵr. Mae hefyd yn amlinellu lle y gall fod angen i ni leihau cyfraddau presennol o dynnu dŵr a'n dull ynghylch trwyddedau sy'n gosod terfyn amser.

Cafodd y strategaeth hon ei llunio ym mis Medi 2015 ac mae'n disodli'r strategaeth a gyhoeddwyd ym mis Mawrth 2008 a'r diweddariad ym mis Rhagfyr 2010. O ganlyniad i Reoliadau Hygyrchedd Cyrff y Sector Cyhoeddus (Gwefannau a Chymwysiadau Symudol) (Rhif 2) 2018, mae'r strategaeth hon wedi cael ei hailgraffu ym mis Rhagfyr 2021. Nid yw polisi trwyddedu Medi 2015 wedi cael ei newid ond mae addasiadau wedi cael eu gwneud i destun y ddogfen i gynorthwyo hygyrchedd cynnwys. Mae golygiadau bach hefyd wedi cael eu gwneud i hen gynnwys. Bydd adolygiad o'r strategaeth trwyddedu tynnu dŵr yn nalgylch afon Gwy yn 2022 a bydd dogfen ar-lein sydd yn hollol hygyrch ac wedi'i diweddaru yn cael ei chyhoeddi wedyn.

Fel rhan o ailgraffiad 2021, mae Adran 1.3 hefyd wedi cael ei mewnosod i roi gwybodaeth am fenter Dalgylch Blaenoriaeth Asiantaeth yr Amgylchedd, sy'n cael ei gweithredu yn y rhannau o ddalgylch afon Gwy sydd yn Lloegr.

Erbyn hyn, rydym ni'n asesu adnoddau dŵr ar lefel is- ddalgylch, a elwir yn [gyrff dŵr](#). Golyga hyn y gallwn ni ddarparu gwybodaeth fwy manwl am argaeledd adnoddau dŵr yn nalgylch afon Gwy o'i gymharu â'r raddfa a ddefnyddiwyd yn flaenorol. Mae strategaethau trwyddedu tynnu dŵr yn rhan o'n proses System Rheoli Tynnu Dŵr Dalgylch ([SRhTDD](#)), sy'n darparu dull cyson a strwythuredig ar gyfer rheoli adnoddau dŵr lleol.

## 1.1 Pryd mae angen trwydded tynnu dŵr?

Bydd angen i chi gael trwydded gan un ai Cyfoeth Naturiol Cymru neu Asiantaeth yr Amgylchedd os ydych eisiau tynnu mwy na 20m<sup>3</sup> (4,400 o alwyni) o ddŵr y diwrnod o:

- afon neu nant
- cronfa ddŵr, llyn neu bwll
- camlas
- ffynnon
- ffynhonnell danddaearol

Bydd y penderfyniad i roi trwydded ai peidio yn dibynnu ar faint o ddŵr sy'n weddill ar ôl diwallu anghenion yr amgylchedd a'r tynwyr dŵr presennol ac a yw'r cyfiawnhad dros dynnu dŵr yn rhesymol.

Os hoffech wneud cais am drwydded tynnu dŵr, neu wneud newidiadau i drwydded sydd gennych eisoes, mae angen i chi wybod p'un a yw'r man yr hoffech dynnu ohono yng Nghymru neu Loegr ac yna cysylltu â:

#### Ar gyfer man tynnu dŵr yng Nghymru

Ymholiadau Cyffredinol Cyfoeth Naturiol Cymru:

- trwy ffonio 0300 065 3000 (dydd Llun i ddydd Gwener rhwng 8am a 6pm)
- trwy anfon e-bost at [ymholiadau@cyfoethnaturiolcymru.gov.uk](mailto:ymholiadau@cyfoethnaturiolcymru.gov.uk)
- neu drwy fynd i'r wefan yn [www.cyfoethnaturiol.cymru](http://www.cyfoethnaturiol.cymru)

#### Ar gyfer man tynnu dŵr yn Lloegr

Canolfan Cyswllt Cwsmeriaid Genedlaethol Asiantaeth yr Amgylchedd:

- trwy ffonio 03708 506 506 (dydd Llun i ddydd Gwener rhwng 8am a 6pm)
- trwy anfon e-bost at [enquiries@environment-agency.gov.uk](mailto:enquiries@environment-agency.gov.uk)
- neu drwy fynd i'r wefan yn [www.gov.uk/environment-agency](http://www.gov.uk/environment-agency)

## 1.2 Tynnu dŵr yn gynaliadwy

Mae angen i ni wneud yn siŵr bod y gwaith o dynnu dŵr yn gynaliadwy ac nad yw'n difrodi'r amgylchedd. Trwy broses y System Rheoli Tynnu Dŵr Dalgylch (SRhTDD), rydym yn ystyried effaith y gwaith o dynnu dŵr ar bob llif, o lifau isel i lifau uchel. Mae hyn yn helpu i reoli tynnu dŵr yn fwy cynaliadwy yn y dyfodol ac yn caniatáu i ni asesu cynaliadwyedd trwyddedau presennol.

Dynodir afon Gwy a llawer o'i hisafonydd yn Ardal Cadwraeth Arbennig (ACA) afonol o dan Gyfarwyddeb Cynefinoedd yr Undeb Ewropeaidd (1992), a droswyd yn ddeddfwriaeth y DU yn 1994 fel y Rheoliadau Cadwraeth (Cynefinoedd Naturiol, &c.) bryd hynny. O ganlyniad, mae'r cynefinoedd a rhywogaethau sy'n bodoli yno wedi cael eu nodi fel bod o werth uwch ac yn gofyn am amddiffyniad mwy llym o lif afonydd na'r hyn a ddarperir gan broses yr SRhTDD yn unig. Mae'r lefel hon o amddiffyniad wedi cael ei phenderfynu trwy broses y cyfeirir ati fel yr Adolygiad o Gydsyniadau'r Gyfarwyddeb Cynefinoedd. Mae casgliadau'r adolygiad hwn ar gyfer afon Gwy yn cael effaith sylweddol ar y rheolaeth o adnoddau dŵr yn nalgylch afon Gwy. Mae canlyniadau'r proses hon ar gyfer afon Gwy wedi cael eu hintegreiddio ag egwyddorion yr SRhTDD i lunio'r strategaeth drwyddedu hon.

### **Sut mae'r SRhTDD yn cyfrannu at gyflawni'r amcanion amgylcheddol o dan y Gyfarwyddeb Fframwaith Dŵr**

Prif amcanion Rheoliadau'r Amgylchedd Dŵr (Y Gyfarwyddeb Fframwaith Dŵr) (Cymru a Lloegr) 2017 yw amddiffyn a gwella'r amgylchedd dŵr a sicrhau bod adnoddau dŵr ar gyfer datblygiadau economaidd a chymdeithasol yn cael eu defnyddio'n gynaliadwy.



Mae strategaethau trwyddedu tynnu dŵr yn amlinellu sut y byddwn yn rheoli adnoddau dŵr dalgylch a chyfrannu at weithredu Rheoliadau'r Gyfarwyddeb Fframwaith Dŵr (2017).

Mae'r SRhTDD yn cyfrannu at Reoliadau'r Gyfarwyddeb Fframwaith Dŵr (2017) drwy:

- ddarparu asesiad o adnoddau dŵr mewn afonydd, llynnoedd, cronfeydd dŵr, aberoedd a dŵr daear, sy'n cael eu galw'n gyrff dŵr o dan Reoliadau'r Gyfarwyddeb Fframwaith Dŵr (2017)
- nodi cyrff dŵr a fydd yn methu oherwydd nad yw amodau eu llif yn gallu cynnal statws ecolegol da
- rhwystro dirywiad mewn statws corff dŵr oherwydd tynnu dŵr o'r newydd
- darparu canlyniadau a fydd yn llywio [Cynlluniau Rheoli Basnau Afonydd](#)

Gellir canfod gwybodaeth ynghylch Ardal Basn Afon Hafren (a arweinir gan Asiantaeth yr Amgylchedd), sy'n cynnwys dalgylch afon Gwy, ar dudalennau gwe Cyfoeth Naturiol Cymru yn [Gwella ansawdd dŵr](#). Mae rhaniad dalgylch afon Gwy i'w gyrff dŵr unigol yn cael ei ddangos ar Fap 3.

Ceir manylion cefndir, nodau ac egwyddorion y Strategaethau Trwyddedu Tynnu Dŵr, yr egwyddorion trosfwaol yr ydym yn eu defnyddio wrth reoli trwyddedau tynnu dŵr, a dolenni i fentrau eraill yn nogfen Asiantaeth yr Amgylchedd 'Managing water abstraction', y gellir ei gweld ar [dudalen we 'Managing water abstraction'](#) fel diweddariad ym mis Ebrill 2021. Mae fersiwn Mai 2013 ar gael yn [nogfen 'Managing water abstraction'](#).

## 1.3 Menter Dalgylch Blaenoriaeth yn Lloegr

Yn 2017, cyhoeddodd DEFRA y Cynllun Tynnu Dŵr ac amlinellodd sut y byddwn yn diwygio a moderneiddio y ffordd rydym yn rheoli tynnu dŵr yn Lloegr. I helpu i gyflawni hyn, nododd Asiantaeth yr Amgylchedd ardaloedd, y cyfeirir atynt fel [dalgylchoedd blaenoriaeth](#), ledled Lloegr. Enwebwyd afon Gwy yn Lloegr fel dalgylch blaenoriaeth.

Yn y dalgylchoedd blaenoriaeth hyn, rydym yn bwriadu hyrwyddo dull sy'n seiliedig ar ddalgylch, a gosod y cyfeiriad ar gyfer gweithio fewn dalgylch afon Gwy yn Lloegr yn y dyfodol. Ceir mwy o wybodaeth am y fenter hon yn yr **Atodiad – Strategaeth Trwyddedu Tynnu Dŵr Afon Gwy. Dull dalgylch ar gyfer rheoli adnoddau dŵr yn gynaliadwy yn afon Gwy (Lloegr)**, a luniwyd gan Asiantaeth yr Amgylchedd, Rhanbarth Gorllewin Canolbarth Lloegr. Gellir dod o hyd i'r atodiad drwy ddilyn y dolenni ar dudalennau gwe '[Abstraction licensing strategies \(CAMS process\)](#)' Asiantaeth yr Amgylchedd, o dan Orllewin Canolbarth Lloegr.

## 2. Dalgylch afon Gwy

### 2.1 Trosolwg o'r dalgylch

Mae dalgylch afon Gwy yn cynnwys afon Gwy a'i hisafonydd, gan gynnwys afonydd Mynwy, Llugwy, Ieithon ac Elan. Mae cymeriad amrywiol a newidiol afon Gwy, sy'n newid o nant ucheldirol yn afon aberol, siltiog iseldirol, yn ganlyniad o'i thopograffi, daeareg sylfaenol, mathau o bridd, defnydd tir cyfagos a hydroleg. Afon Gwy yw'r chweched afon hiraf yn y DU ac mae'n un o'r pysgodfeydd gwialen eogiaid pennaf ac yn ffocws cenedlaethol mawr ar gyfer canŵio a chwaraeon dŵr eraill.

#### Hydroleg

Mae gan ddalgylch afon Gwy gyfanswm arwynebedd o 4,171 km<sup>2</sup> sy'n cwmpasu Cymru a Lloegr. O'i tharddle ym Mynyddoedd y Cambria yn y Canolbarth, mae prif ran afon Gwy yn llifo tua 250 km (150 o filltiroedd) ac yn amrywiol yn ei chymeriad wrth iddi drawsffurfio o nant ucheldirol yn afon iseldirol. Mae'r afon yn llanwol am tua 23 km (14 o filltiroedd) o derfyn y llanw ym Mhont Bigsweir (Cyf GC. SO 5387 0510) i Gas-gwent, lle mae'n llifo i mewn i aber afon Hafren.

Mae cyfartaledd y glaw sy'n disgyn bob blwyddyn ledled yr ardal yn amrywio o rhwng 2,200 mm yn y blaenddyfroedd mynyddig, a 700 mm yn y dalgylch isaf. Gall yr afon fod yn [fflachio](#) ei natur ac ymateb yn sydyn yn dilyn glawiad yn rhannau uchaf y dalgylch, o ganlyniad i hydredded isel y daeareg sylfaenol. Gall glawiad am gyfnodau hir arwain at ddigwyddiadau llifogydd mawr, ac, i'r gwrthwyneb, gall lefelau'r afon ddisgyn yn sydyn, yn enwedig yn ystod cyfnodau sych iawn. Mae gan ddalgylch rhannau isaf afon Gwy daeareg rhywfaint yn fwy hydraid gyda dŵr daear yn darparu cyfraniad i lif yr afon; mae hyn, ynghyd â'r topograffi iseldirol a'r dalgylch mwy sydd ganddo i'w ddraenio, yn cyfrannu at ymateb arafach i ddigwyddiadau glaw.

Ystyrir afon Gwy yn 'afon reoleiddiedig'. Caiff dŵr ei ryddhau o gronfeydd dŵr dyffryn Elan i gynorthwyo'r cyflenwad dŵr cyhoeddus a thyniadau dŵr eraill yn hydoedd isaf afon Gwy pan fydd llifau, wedi'u mesur yng ngorsaf fesur Redbrook, yn disgyn o dan drothwy penodol. Rheolir y gollyngiadau o gronfeydd dŵr o dan y Cynllun Rheoleiddio Afon Gwy o dan gytundeb rhwng Dŵr Cymru a Cyfoeth Naturiol Cymru. Mae'n ofynnol i Dŵr Cymru ddarparu llif adferol parhaus i mewn i afon Elan.

#### Daeareg a hydrodaeareg

Mae'r daeareg solet sy'n sylfaen i'r dalgylch yn amrywio mewn oedran o'r oes Gyn-gambriaidd i'r oes Jwrasig gynnar. Mae'r rhain wedi'u gorchuddio â haenen wasgaredig o ddyddodion arwynebol a osodwyd yn ystod yr Oes Iâ ddiwethaf a chan brosesau llifwaddodol mwy diweddar. Y prif [ddyfrhaen](#) yw'r Hen Dywodfaen Coch Isaf, sy'n cwmpasu 67% o'r dalgylch. Mae hwn yn ddyfrhaen eilaidd (bach) lle mae storio a llif dŵr daear o fewn gwniadau a systemau toriadau cysylltiedig â

ffawt yn bennaf. Y dyfrhaenau sylweddol eraill yw'r Calchfaen Carbonifferaidd (prif ddyfrhaen) yn ne'r dalgylch a'r dyddodion drifft a ganfyddir ar hyd lloriau'r dyffrynnoedd. Mae'r haenau daearegol sydd ar ôl yn rhoi cyfeintiau bach o ddŵr daear ond maent yn dal yn bwysig ar gyfer tyniadau dŵr ar raddfeydd bach yn yr ardaloedd mwy anghysbell.

## **Topograffi**

Mae dalgylch afon Gwy yn cwmpasu rhai o'r tirweddau gwledig mwyaf amrywiol yng Nghymru a Lloegr, gan amrywio o'r ucheldiroedd mynyddig i dir amaethyddol sydd wedi'i ddatblygu'n helaeth yn y dalgylch isaf. Mae afon Gwy yn tarddu ar lethrau Pumlumon ym Mynyddoedd y Cambria yn y Canolbarth ar uchder o 680 metr. Yn ei hydoedd uchaf, mae'n afon ucheldirol nodweddiadol â llif cyflym a disgyniadau serth. Yn ei hydoedd canol ac isaf, mae'n llifo drwy wastatiroedd amaethyddol mwy gwastad Swydd Henffordd, ac mae'n dod yn fwy siltiog ac yn llifo'n arafach wrth iddi agosáu at aber afon Hafren yng Nghas-gwent.

Mae ei thirwedd arbennig wedi rhoi dynodiad Ardal o Harddwch Naturiol Eithriadol (AHNE) i Ddyffryn Gwy ers 1971. Mae'r AHNE yn hyd 58 milltir / 92 km sy'n bongamu'r ffin rhwng Cymru a Lloegr o Henffordd i Gas-gwent ac ystyrir iddi fod un o dirweddau afon iseldirol gorau Prydain. Mae rhan fach o'r dalgylch, o amgylch ardal Talgarth, yn disgyn o fewn Parc Cenedlaethol Bannau Brycheiniog.

## **Defnydd tir**

Amaethyddiaeth yw'r defnydd tir pennaf yn y dalgylch. Mae yna amrywiadau mawr yn y math o ffermio ar draws y dalgylch sy'n gysylltiedig ag ansawdd y pridd. Y prif ardaloedd trefol o fewn y dalgylch yw Henffordd, Trefynwy, Llanllieni, Rhosan ar Wy a'r Gelli Gandryll. Mae twristiaeth yn gyfrannwr mawr at yr economi wledig.

## **Y prif bwysau ar adnoddau dŵr**

Dŵr wyneb yw'r brif ffynhonnell gyflenwi ar gyfer tynnu dŵr. Yn y dalgylch uchaf, caiff blaenddyfroedd afon Elan eu cronni, gan greu system dyffryn Elan o gronfeydd dŵr. Mae'r rhain yn hanfodol i ddarparu dŵr yfed ar gyfer Birmingham, Swydd Gaerloyw a De Cymru. Ac eithrio'r cyflenwad dŵr cyhoeddus, y prif bwysau ar adnoddau dŵr yn y dalgylch yw gan fusnesau amaethyddol lle mae angen dŵr ar gyfer dyfrhau drwy ddiferion a thrwy chwistrellu a defnyddiau amaethyddol eraill. Mae sectorau eraill sydd angen dŵr ar gyfer tynnu dŵr yn cynnwys cynhyrchwyr bwyd a diod, gweithredwyr chwareli, a chlybiau golff.

## **2.2 Pwysigrwydd ecolegol**

Mae system afon Gwy yn gweithredu fel coridor bywyd gwyllt pwysig, llwybr mudo hanfodol ac ardal fridio allweddol ar gyfer llawer o rywogaethau sy'n bwysig yn genedlaethol ac yn rhyngwladol. Cydnabyddir gwerth ecolegol yr afon a'i hisafonydd drwy eu dynodiad cenedlaethol fel Safleoedd o Ddiddordeb Gwyddonol Arbennig (SoDdGAau) ac fel ACA afonol o dan Gyfarwydddeb Cynefinoedd yr Undeb Ewropeaidd (1992). Mae'r dynodiad ACA yn berthnasol i afon Gwy ei hun a

rhai o'i hisafonydd, gan gynnwys afonydd Llynfi, Bachawy, Edw, Duhonwy, Irfon, Dulas, Ieithon, Aran, Elan a Llugwy (hyd at gored Hampton Court).

Mae ACA Afon Gwy wedi'i dynodi am ei hystod o bysgod mudol, rhywogaethau eogiaid, gwangod a llyswennod pendoll yn arbennig, sy'n silio yn bennaf yn y basleoedd graean yn y dalgylch canol ac uchaf. Mae rhywogaethau ACA eraill yn cynnwys cimychiaid yr afon, sy'n ymddangos mewn gwaddodion mwy bras ar hyd yr afon; dyfrgwn, sy'n byw a bridio yn yr afon ac ar hyd y glannau drwy gydol y dalgylch; a phennau lletwad, sy'n eang eu gwasgariad. Hefyd yn bwysig mae'r cymunedau o egyptl y dŵr (*Ranunculus*) ac ardal fach o fignen cefndeuddwr. Ystyrir yr holl nodweddion hyn yn sensitif i bwysau tynnu dŵr o bosibl.

Mae afon Gwy a'i hisafonydd hefyd yn cefnogi rhywogaethau Cynllun Gweithredu Bioamrywiaeth y DU ([BAP](#)), y mae llawer ohonynt mewn perygl o ganlyniad i dynnu dŵr. Mae'r rhain yn cynnwys dyfrgwn, llygod y dŵr, gwangod, herlod, misglod perlog yr afon, misglod fflat yr afon, cimychiaid yr afon (rhywogaeth sydd o dan fygythiad difrifol), llyswennod pendoll yr afon, cocos yr afon, cennau gludiog yr afon, brogaod, llyffantod, a madfallod dŵr palfog a chyffredin. Mae rhywogaethau eraill o fewn y system yn dibynnu ar ddyfroedd llonydd a chynefinoedd llaith ac maent yr un mor agored i newidiadau mewn hydroleg a lefelau dŵr daear.

Afon Gwy yw'r unig afon yn y DU sy'n cefnogi y chwe chragen las Unionidae a welir yn y DU. Mae'r rhywogaethau prin misglen berlog yr afon a misglen fflat yr afon (sy'n rhywogaethau blaenoriaeth Cynllun Gweithredu Bioamrywiaeth y DU ill dau) wedi cael eu cofnodi. Mae'r rhywogaethau hyn yn byw ar ochrau afonydd siltiog ac yn agored i weithgareddau tynnu dŵr. Mae infertebratau prin yn bresennol drwy gydol y dalgylch. Mae afon Mynwy yn cefnogi infertebratau dŵr bas sy'n brin yn genedlaethol, tra bo chwilen blymio brin yn bresennol yn afon Gwy yn y Clas-ar-Wy a Rhaeadr Gwy. Mae dalgylch afon Gwy yn amgylchedd delfrydol ar gyfer pysgod mudol ac mae hefyd yn cefnogi sawl rhywogaeth o bysgod bras.

Mae afon Gwy yn llifo i mewn i aber afon Gwy (dynodiad ACA), cyn llifo i mewn i aber afon Hafren, sydd wedi'i ddynodi'n SoDdGA, Ardal Gwarchodaeth Arbennig y Gyfarwydddeb Cynefinoedd (AGA), ac ACA. Cynhwysir aber afon Hafren ar y rhestr o wlyptiroedd sy'n bwysig yn rhyngwladol o dan Gonfensiwn Ramsar (safle Ramsar).

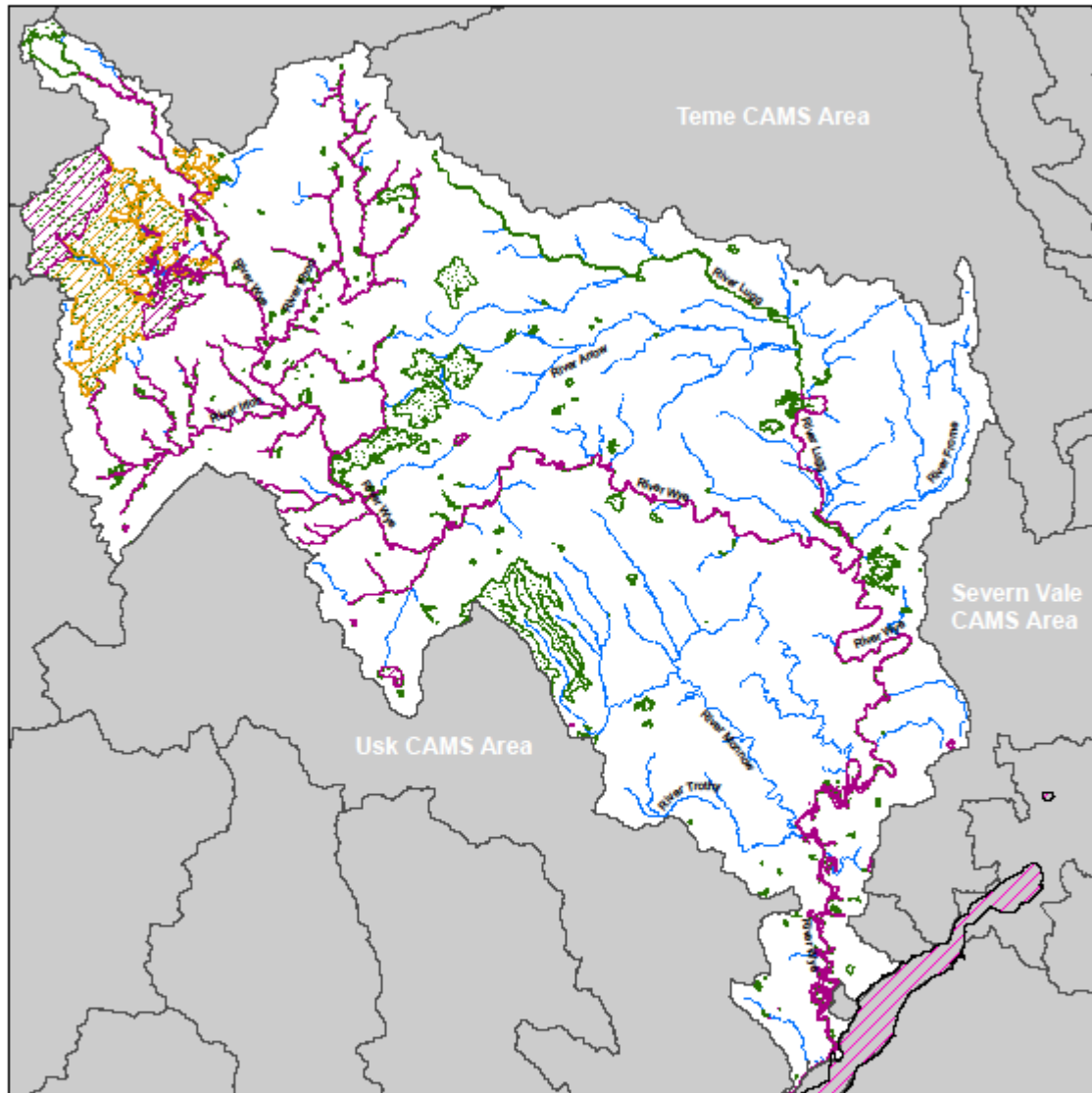
Dros amser, mae pwysau datblygu ac arferion amaethyddol newidiol wedi cael effaith andwyol ar gyrff dŵr a chyrsgiau dŵr yr effeithir arnynt o fewn y dalgylch ac wedi achosi colled neu ddirywiad sylweddol o gynefinoedd gwlyptiroedd. Mae hyn wedi arwain at lawer o'r cynefinoedd cysylltiedig â dŵr sydd yn weddill yn cael eu cydnabod yn ffurfiol trwy warchodaeth statudol a/neu gan Gynlluniau Gweithredu Bioamrywiaeth lleol a'r DU.

Dangosir y prif safleoedd dynodedig ar Fap 2. Mae Map 2 yn dangos lleoliad y prif safleoedd dynodedig o fewn dalgylch afon Gwy. Mae'r rhain yn cynnwys Ardaloedd Cadwraeth Arbennig (ACAau), Ardaloedd Gwarchodaeth Arbennig

(AGAAu), a Safleoedd o Ddiddordeb Gwyddonol Arbennig (SoDdGAau), yn ogystal â safle Ramsar afon Hafren y mae afon Gwy yn llifo i mewn iddi.

Map 2: Safleoedd dynodedig yn nalgylch afon Gwy

### Ardal CAMS Afon Gwy Safleoedd Dynodedig



**Allwedd**

- ACA
- AGA
- SoDdGA
- Ramsar – Aber Afon Hafren
- Prif afonydd dalgylch Afon Gwy
- Ardal CAMS Afon Gwy
- Ardaloedd CAMS Cyfagos

0 2.5 5 10 15 20  
Cilometrau



© Crown copyright. All rights reserved.  
Natural Resources Wales, 100019741, 2013  
© Hawlfraint y Goron. Cedwir pob hawl.  
Cyfoeth Naturiol Cymru, 100019741, 2013

## 3. Yr adnoddau dŵr sydd ar gael yn nalgyrch afon Gwy

### 3.1 Asesu'r adnoddau

**Drwy ystyried faint o ddŵr sydd eisoes wedi'i drwyddedu i'w dynnu, a faint o ddŵr y mae ar yr amgylchedd ei angen, gallwn bennu faint o ddŵr ychwanegol sydd ar gael o bosib i'w dynnu.**

Asesiadau adnoddau yw wrth wraidd rheoli tynnu dŵr. Mae gan Cyfoeth Naturiol Cymru ac Asiantaeth yr Amgylchedd rwydwaith monitro i fesur llifau afonydd a lefelau dŵr daear. Rydym yn defnyddio'r data hwn, yn ogystal â'n gwybodaeth am ddylanwadau dynol ac anghenion amgylcheddol, i sefydlu llinell sylfaen ar gyfer faint o ddŵr sydd ar gael ar gyfer pob corff dŵr, ac felly i adeiladu darlun o'r dalgyrch. Y prif gydrannau yn yr asesiad hwn sy'n ein helpu i ddeall faint o adnoddau dŵr sydd ar gael yw:

- llifau afonydd – sy'n cael eu mesur yn y gorsafoedd medryddu
- lefelau dŵr daear – sy'n cael eu mesur mewn gorsafoedd monitro dyfrdyllau
- symiau tynnu dŵr trwyddedig – faint o ddŵr sy'n cael ei dynnu yn unol â'r amodau ar y trwyddedau, a elwir yn senario drwyddedig lawn
- yr union symiau o ddŵr a dynnwyd – faint o ddŵr sydd wedi'i dynnu mewn gwirionedd ar gyfartaledd dros y chwe blynedd flaenorol, a elwir yn senario wirioneddol ddiweddar
- gollyngiadau a ganiateir – dŵr yn cael ei ddychwelyd i afonydd, nentydd a dŵr daear
- dyraniad o adnoddau dŵr i'r amgylchedd, a ddiffinnir fel cyfran o'r [llif naturiol](#) a elwir yn [ddangosydd llif amgylcheddol](#). O ganlyniad i'r Adolygiad o Gydsyniadau'r Gyfarwyddeb Cynefinoedd yn afon Gwy, mae wedi bod yn angenrheidiol disodli'r dangosydd llif amgylcheddol â dangosydd llif afon mwy llym sy'n cynnig amddiffyniad amgylcheddol gwell ar gyfer rhywogaethau'r ACA a'u cynefinoedd

Gyda'i gilydd, mae'r wybodaeth hon yn rhoi darlun realistig o'r adnoddau presennol sydd ar gael o fewn corff dŵr.

### 3.2 Faint o adnoddau sydd ar gael

#### 3.2.1 Dŵr wyneb

Pennir faint o ddŵr sydd ar gael ar gyfer ei dynnu gan y berthynas rhwng y senario drwyddedig lawn a'r senario wirioneddol ddiweddar o'i chymharu ag anghenion yr amgylchedd (dangosydd llif amgylcheddol), ac a oes diffyg, neu berygl o ddiffyg, yn y llif amgylcheddol. Os ydych eisiau tynnu dŵr, mae felly angen i chi wybod pa adnoddau dŵr sydd ar gael. Er mwyn dangos argaeledd adnoddau mewn

dalgylchoedd, mae Asiantaeth yr Amgylchedd wedi datblygu system ddosbarthu gyda chodau lliwiau sy'n dangos:

- y cydbwysedd cymharol rhwng gofynion yr amgylchedd am ddŵr a faint sy'n cael ei drwyddedu i'w dynnu
- a oes rhagor o ddŵr ar gael y gellir ei dynnu
- ardaloedd lle y gallai fod yn rhaid tynnu llai o ddŵr

Caiff lliwiau argaeledd adnoddau dŵr dalgylch afon Gwy eu hegluro yn Nhabl 1 ynghyd â'r goblygiadau ar gyfer trwyddedu tynnu dŵr. Y lliwiau sydd mewn defnydd yw gwyrdd, melyn, coch a llwyd.

Mae llifau afonydd yn newid yn naturiol drwy'r flwyddyn, felly mae'n rhaid i ni amddiffyn amrywiaeth llif ein hafonydd, o amodau llif bychan i lif mawr. Rydym ni'n defnyddio ystadegau llif i'n helpu i wneud hyn. Mae ystadegau llif yn cael eu mynegi fel canran o'r amser pan ddisgwylir mwy na hynny o lif. Mae faint o adnoddau sydd ar gael yn cael ei gyfrifo ar bedwar gwahanol lif, Q95 (yr isaf) Q70, Q50 a Q30 (yr uchaf) ar bwyntiau ar hyd y rhwydwaith afonydd. Gelwir y rhain yn [bwyntiau asesu](#) (PAiau) ac fe'u dangosir ar Fap 1. Mae llif isel Q95 yn dangos amodau sych, heb fawr ddim glaw, a llif uchel Q30 yn dangos amodau gwlyb iawn â llawer o law. Mae 33 PA yn nalgylch afon Gwy. Amcangyfrifir faint o ddŵr sydd ar gael ar lefel is-ddalgylch cyrff dŵr drwy ryngosodiadau syml rhwng PAiau.

Yn dilyn yr Adolygiad o Gydsyniadau'r Gyfarwyddeb Cynefinoedd yn afon Gwy, mae gennym bryderon am argaeledd dŵr ar lifau isel. Gellir ond tynnu dŵr [heb ei ddychwelyd](#) yn ystod llifau canolig ac uchel yn unig. Dangosir yr argaeledd adnoddau dŵr fel lliwiau a thestun yn erbyn y pedwar llif Q95, Q70, Q50 a Q30 ar gyfer dalgylch afon Gwy ar raddfa'r corff dŵr fel Map 3.

Gellir gweld mwy o wybodaeth am argaeledd adnoddau yn y ddogfen '[Managing water abstraction](#)'.

**Tabl 1:** Lliwiau goblygiadau faint o adnoddau dŵr wyneb sydd ar gael

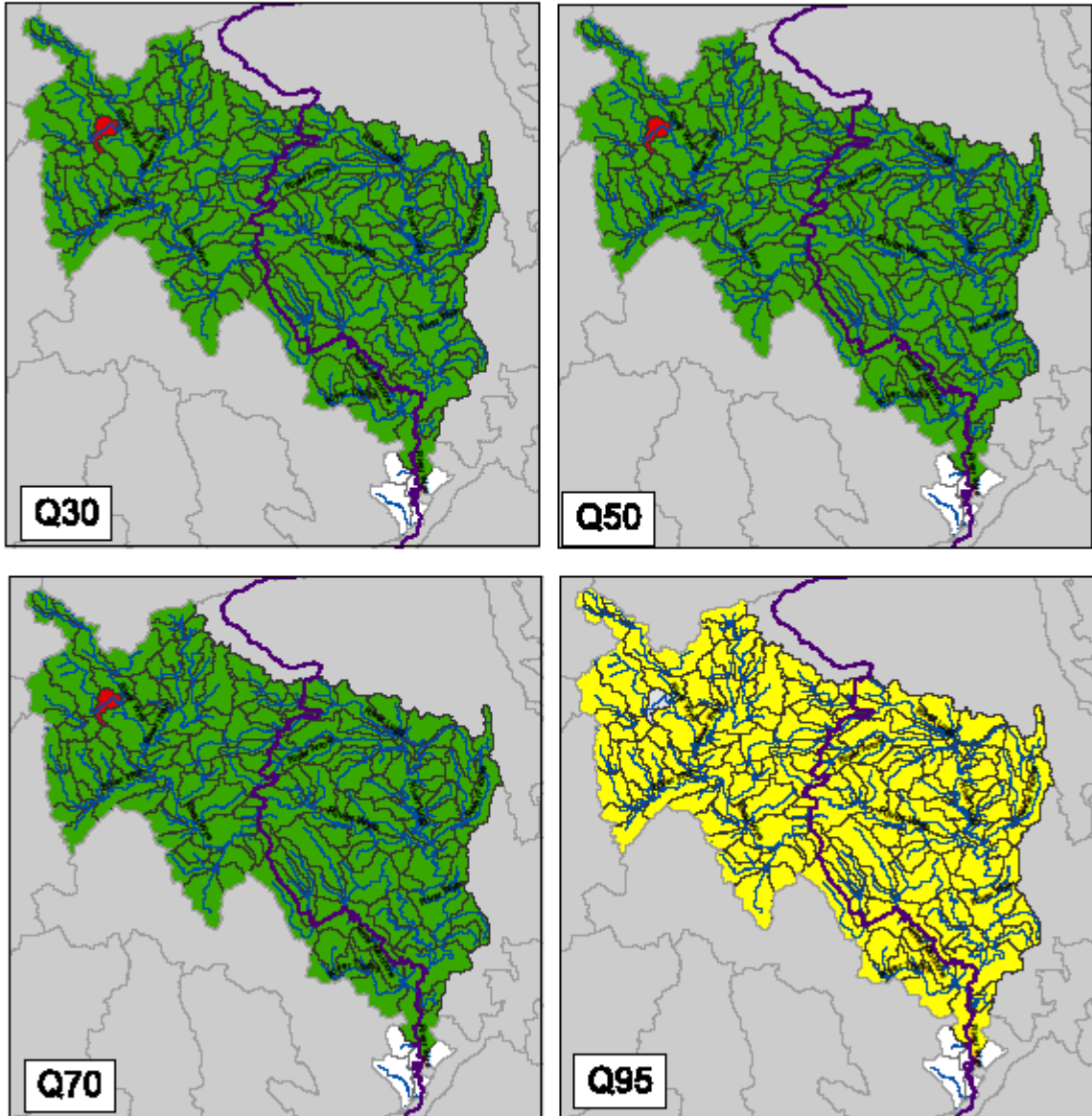
Lliw yn dangos faint o adnoddau dŵr sydd ar gael	Goblygiadau o ran trwyddedu yn nalgylch afon Gwy
Dŵr ar gael i'w drwyddedu (lliw gwyrdd)	<p>Mae yna fwy o ddŵr nag y mae ei angen er mwyn diwallu anghenion yr amgylchedd yn y llifau a nodir ym Map 3. Gellir tynnu dŵr ond yn ystod llifau canolig ac uchel yn unig. Mae hyn yn golygu bod y dŵr ond yn debygol o fod ar gael yn ystod cyfnodau gwlypach y flwyddyn.</p> <p>Bydd trwyddedau newydd yn cael eu hystyried gan ddibynnu ar effeithiau lleol ac i lawr yr afon (cyfeiriwch at Adran 4.2).</p> <ul style="list-style-type: none"> <li>• bydd gan unrhyw drwydded tynnu dŵr heb ei ddychwelyd gyfyngiadau tynnu dŵr i amddiffyn llifau canolig ac isel</li> </ul>



	<ul style="list-style-type: none"> <li>• gellir cyflwyno trwyddedau ar gyfer tynnu dŵr <a href="#">at ddibenion dros dro</a> ond bydd cyfyngiadau llif lleol ar waith</li> </ul>
<p>Ychydig o ddŵr ar gael i'w drwyddedu (lliw melyn)</p>	<p>Ar y llifau hyn a ddangosir ar Fap 3, mae cyfaint y dŵr sydd wedi'i drwyddedu wedi amharu ar anghenion yr amgylchedd. Pe byddai'r holl ddŵr yn cael ei dynnu, ni fyddai digon o ddŵr ar ôl ar gyfer yr amgylchedd. Ar y llifau a ddangosir ar Fap 3, mae hyn yn golygu:</p> <ul style="list-style-type: none"> <li>• na chyflwynir rhagor o drwyddedau ar gyfer tynnu dŵr heb ei ddychwelyd</li> <li>• gellir cyflwyno trwyddedau ar gyfer tynnu dŵr at ddibenion dros dro ond bydd cyfyngiadau llif lleol ar waith</li> </ul> <p>Yn y sefyllfa hon, efallai y bydd dŵr ar gael os gallwch 'brynu' hawliau i dynnu dŵr oddi wrth ddeiliad trwydded presennol (a elwir yn fasnachu trwyddedau – gweler Adran 4.7).</p>
<p>Dŵr nad yw ar gael ar gyfer trwyddedu (lliw coch) a</p>	<p>Afon Elan yn unig (lliwiau coch a llwyd): Mae gan y dalgylch isafon hwn lif y dylanwadir arno gan ollyngiadau o gronfeydd dŵr. Caiff dŵr adferol ei ryddhau, yn unol â chytundeb a thrwydded weithredol, i amddiffyn llifau afonydd rhag effaith yr argae. Mae'n achosi llif wedi'i addasu sy'n fwy na'r arfer naturiol ar adegau llifau isel (lliw llwyd ar Fap 3), ond yn ystod llifau canolig i uchel, mae llifau yn is na'r gofyniad llif dangosol sydd ei angen i gefnogi amcanion ecolegol y Gyfarwyddeb Fframwaith Dŵr</p>
<p>(lliw llwyd)</p>	<p>(lliw coch ar Fap 3). Fel rhan o'n polisi trwyddedu, byddwn yn amddiffyn gollyngiadau llifau adferol statudol. Ar y llifau a ddangosir ar Fap 3, mae hyn yn golygu:</p> <ul style="list-style-type: none"> <li>• na chyflwynir rhagor o drwyddedau ar gyfer tynnu dŵr heb ei ddychwelyd</li> <li>• gellir cyflwyno trwyddedau ar gyfer tynnu dŵr at ddibenion dros dro ond bydd cyfyngiadau llif lleol ar waith</li> </ul> <p>Yn y sefyllfa hon, efallai y bydd dŵr ar gael os gallwch 'brynu' hawliau i dynnu dŵr oddi wrth ddeiliad trwydded presennol (a elwir yn fasnachu trwyddedau – gweler Adran 4.7).</p>

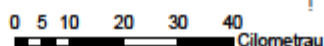
**Map 3:** Lliwiau argaeledd adnoddau dŵr dalgylch afon Gwy

**Ardal CAMS Afon Gwy**  
**Argaeledd Adnoddau Dŵr**



**Allwedd**

- Llif adnewidiadol Afon Elan
- Dŵr ar gael i'w drwyddedu
- Dŵr cyfyngedig ar gael i'w drwyddedu
- Dŵr nad yw ar gael i'w drwyddedu
- Aber Gwy ac ardaloedd arfordirol
- Prif afonydd dalgylch Afon Gwy
- Ardaloedd dyfrol
- Ardaloedd CAMS Cyfagos
- Ffin Cymru / Lloegr



© Crown copyright. All rights reserved.  
Natural Resources Wales, 100019741, 2013  
© Hawffraint y Goron. Cedwir pob hawl.  
Cyfoeth Naturiol Cymru, 100019741, 2013

### 3.2.2 Dŵr daear

Mae angen asesu faint o gysylltiad sydd rhwng y cyrsiau dŵr yn nalgyloch afon Gwy a'r dŵr daear rhanbarthol fesul achos. Cymerir yn ganiataol fod dŵr daear o fewn y creigwely a dyddodion drifft yn adlewyrchu topograffi gyda dŵr daear yn gollwng i mewn i'r nentydd ac afonydd o fewn y dalgyloch. Fodd bynnag, mae natur wahaniaethol y dyfrhaenau sy'n bresennol ledled yr ardal, o ddarnau o gerrig calch i gerrig llaid a dyddodion drifftiau, yn golygu y bydd swm y dŵr y gellir ei dynnu'n wirioneddol/ffisegol o'r strata yn amrywio'n fawr yn naturiol.

Byddai tynnu dŵr o ddŵr daear megis graean afonydd yn debygol o gael effaith uniongyrchol ar ddŵr wyneb ac felly byddai'n amodol ar yr un rheolaethau trwyddedu â dŵr wyneb. Yn yr achos hwn, byddai argaeledd dŵr daear yn cael ei gynrychioli gan y lliwiau argaeledd adnoddau dŵr (Map 3). Ar raddfa leol, mae'r cysylltiadau rhwng y dŵr daear a'r dŵr wyneb yn debygol o fod yn gymhleth ac yn dibynnu ar lefel y dŵr daear a cham yr afon, pa mor dreiddadwy yw gwaddod gwelyau'r afonydd, a nodweddion y dyfrhaenau. O gofio am bresenoldeb dyddodion drifft ar hyd y prif afonydd, gallai'r dŵr wyneb fod uwchben dŵr daear y rhanbarth.

Dosberthir mwyafrif y strata sy'n bresennol fel dyfrhaenau eilaidd, gyda'r prif un, yr Hen Dywodfaen Coch Isaf (sy'n cynnwys Carreg Laid Rhaglan, Ffurfiant Sant Maughan, Ffurfianau Cerrig Brown a Senni), yn cwmpasu 67% o'r dalgyloch. Mae'r dyfrhaenau sylweddol eraill yn cwmpasu'r dyddodion drifft a leolir ar hyd lloriau'r dyffrynnoedd. Mae'r strata hyn yn cynnwys haenau hydraiddd sy'n gallu cefnogi cyflenwadau dŵr ar raddfa leol yn hytrach na strategol yn gyffredinol, a gan ffurfio ffynhonnell bwysig o [lif sylfaenol](#) i afonydd mewn rhai achosion. Mewn rhai ardaloedd, mae'r strata hyn yn gallu cefnogi tyniadau dŵr ar raddfa fwy ar gyfer cyflenwadau dŵr cyhoeddus a masnachol.

Yr unig brif ddyfrhaen o fewn yr ardal yw'r Calchfaen Carbonifferaidd. Mae'r brif gyfres galchfaen yn cwmpasu Siâl Calchfaen Is, Dolomit Isaf, Calchfaen Crych, Calchfaen Whitehead a Grŵp Calchfaen Drybrook, sy'n cynnwys Calchfaen Drybrook. Mae'r strata hyn yn gallu cefnogi tyniadau dŵr ar raddfa fwy ar gyfer cyflenwadau dŵr cyhoeddus a masnachol a gallant ddarparu llif sylfaenol ar gyfer cyrsiau dŵr mewn rhai lleoedd.

### 3.3 Dibynadwyedd yr adnoddau

Pan fyddwn ni'n cyflwyno trwydded, ni fyddwn yn gwarantu y bydd digon o ddŵr ar gael i'w dynnu, h.y. dibynadwyedd y cyflenwad dŵr. Dibynadwyedd yw'r cyfnod y byddai deiliad trwydded yn gallu tynnu dŵr ac mae'n cael ei gyfyngu gan amodau ar y drwydded ac ar faint o adnoddau sydd ar gael. Os byddwch eisiau cyflwyno cais am drwydded, mae'n werth cofio efallai na fydd trwydded newydd yn 100% yn ddibynadwy oherwydd amodau tynnu dŵr megis [llif annibynnol](#) y [Amodau](#) gall fod arni. Mae gwybodaeth am ddibynadwyedd tynnu dŵr yn cael ei seilio ar liwiau argaeledd adnoddau ac mae'n ffordd o ddangos i ba raddau y gellir dibynnu ar dyniadau dŵr newydd.

Gyda'r angen am lefel uchel o amddiffyniad amgylcheddol ar gyfer rhywogaethau ACA Afon Gwy a'u cynefinoedd, gellid cyfyngu trwydded newydd ar gyfer tyniad dŵr heb ei ddychwelyd o ddalgylch afon Gwy, gyda llif annibynnol o 1,900 MI y dydd wedi'i osod yng ngorsaf fesur Redbrook, am hyd at 95 diwrnod (26% o'r amser) mewn blwyddyn llif cyfartalog a hyd at 162 diwrnod (44% o'r amser) mewn blwyddyn sych. Mae tynnu dŵr yn fwy tebygol o gael ei gyfyngu rhwng diwedd y gwanwyn a dechrau'r hydref, oherwydd dyma'r cyfnodau yr ydym yn tueddu i weld llifau afonydd ar eu hisaf a hynny sy'n sbarduno'r cyfyngiadau ar dynnu dŵr.

Nid yw'r ffigurau dangosol uchod yn berthnasol i dynnu dŵr at ddibenion dros dro (dŵr wyneb a dŵr daear) nac i dynnu dŵr daear heb ei ddychwelyd os aseswyd na fyddai'n cael effaith niweidiol ar rywogaethau a/neu gynefinoedd ACA yn nalgylch afon Gwy. Ar adegau o'r fath, bydd gweithrediad cyfyngiadau ar dynnu dŵr yn cael eu hasesu fesul achos a thrafodir pa mor ddibynadwy yw'r adnoddau pan fyddwn yn penderfynu ar y cais.

**Nod yr adran hon yw pwysleisio na fydd modd tynnu dŵr am gydran sylweddol o'r flwyddyn.** Felly, er mwyn sicrhau bod gennych ffynhonnell ddibynadwy o ddŵr ar gyfer eich anghenion trwy gydol y flwyddyn, mae'n bosibl y bydd angen i chi ystyried darpariaethau ychwanegol megis dulliau storio dŵr.

# 4. Sut rydym yn rheoli tynnu dŵr yn nalgyrch afon Gwy

## 4.1 Egwyddorion trwyddedu cenedlaethol

Mae'r ddogfen o fis Mai 2013, 'Managing water abstraction', yn amlinellu'r egwyddorion trosfwaol rydym yn eu dilyn ar y cyd wrth reoli ein hadnoddau dŵr. Os ydych eisiau tynnu dŵr yn nalgyrch afon Gwy, mae'r adran hon yn amlinellu lle mae yna ddŵr ar gael i dynnu mwy ohono a'r egwyddorion yr ydym yn eu dilyn wrth asesu eich cais am drwydded.

Ceir rhagor o wybodaeth ar ein gwefannau perthnasol.

Ar gyfer safle yng Nghymru:

[Cyfoeth Naturiol Cymru / Gwneud cais am drwydded i dynnu neu Gronni dŵr](#)

Ar gyfer safle yn Lloegr:

<https://www.gov.uk/water-management-abstract-or-impound-water>

### Y broses o ymgeisio am drwydded tynnu dŵr

Mae'n rhaid i bawb sydd eisiau tynnu mwy nag 20m<sup>3</sup> y diwrnod (4,400 o alwyni) o ddŵr o 'ffynhonnell gyflenwi' (afon, nant, llyn, ffynnon, dŵr daear ac ati) gael trwydded tynnu dŵr. Mae'r broses ymgeisio yn debyg i'r broses gynllunio o ran y ffaith y gallem ofyn i'r cais gael ei hysbysebu ac efallai bydd angen gwybodaeth amgylcheddol ategol arnom. Bydd pob cais am drwydded tynnu dŵr yn cael ei asesu er mwyn ystyried unrhyw broblemau lleol ac i lawr yr afon. Wrth ystyried y cais, byddwn yn gwirio bod maint y dŵr y gwneir cais amdano a diben(ion) y tynnu dŵr yn rhesymol, bod digon o adnoddau dŵr ar gael i'w gynnal, a bod yr effeithiau posibl ar yr amgylchedd ac ar ddefnyddwyr dŵr eraill yn dderbyniol.

### Pennir pob cais yn ôl ei rinweddau ei hun

Er y gallai'r ddogfen hon nodi fod rhywfaint o ddŵr ar gael i'w dynnu o hyd, nid yw hyn yn gwarantu y bydd pob cais yn llwyddiannus. Byddwn yn penderfynu ar bob cais ar ei rinweddau ei hun ac ar unrhyw effeithiau lleol. Mae'n bosibl y bydd yn rhaid i ni wrthod y cais mewn rhai achosion. Mae gan unrhyw ymgeisydd nad yw'n fodlon ar ein penderfyniad yr hawl i apelio yn ei erbyn.

### Nid yw trwydded yn gwarantu bod dŵr ar gael

Mae'n bwysig deall nad ydym yn gwarantu cyflenwad o ddŵr wrth gyflwyno trwydded. Mae'n rhaid i ni hefyd amddiffyn yr amgylchedd a hawliau tynwyr dŵr eraill. Er mwyn gwneud hyn, efallai y byddwn yn gosod cyfyngiadau ar drwyddedau sy'n gofyn i bobl roi'r gorau i dynnu dŵr pan fydd llif yr afon neu lefel y dŵr daear yn is na lefel benodol. Mae angen i ddeiliaid trwyddedau ddeall goblygiadau hyn a'i effeithiau ar ddibynadwyedd y cyflenwad. Er enghraifft, mewn

blynyddoedd sychach, mae'n fwy tebygol y bydd amodau llif annibynnol yn dod i rym, ac mae'n fwy tebygol y bydd tynnu dŵr yn cael ei atal.

### **Caiff tynnu dŵr ei reoli er mwyn amddiffyn yr amgylchedd ac amcanion y Gyfarwyddeb Fframwaith Dŵr**

Rydym yn asesu effaith ceisiadau newydd ar gyfer tynnu dŵr er mwyn gwneud yn siŵr y bydd y dŵr a fydd yn dal i lifo yn yr afon yn:

- cynnal ecoleg dda neu, os nad yw'r ecoleg yn dda, na fydd yn dirywio ecoleg y corff dŵr ymhellach
- cynnal cyflwr sydd bron yn gwbl naturiol cyrff dŵr â statws ecolegol uchel

I wneud hyn, mae'n bosibl y byddwn yn cyflwyno trwydded ag amod sy'n cyfyngu'r dŵr a dynnir – gweler amod llif annibynnol ac amod lefel annibynnol isod.

Byddwn yn cymryd camau pe byddai angen cyfyngu'r cynnydd mewn tyniadau dŵr trwyddedig sy'n bodoli eisoes, os ydym yn credu y bydd hyn yn arwain at ddirywiad ecoleg neu gyflwr sydd bron yn gwbl naturiol ein cyrff dŵr trefn hydrolegol uchel.

Mae'r egwyddorion hyn yn berthnasol i'r corff dŵr y tynnir dŵr ohono a hefyd i bob corff dŵr i lawr yr afon y gellid effeithio arno gan unrhyw ostyngiad mewn llif oherwydd tynnu dŵr. Drwy wneud hyn, byddwn yn gallu cynnal statws y corff dŵr, fel yr adroddwyd yng Nghynlluniau Rheoli Basnau Afonydd 2015, a sicrhau y cydymffurfir â'r Gyfarwyddeb Fframwaith Dŵr.

### **Amodau llif annibynnol**

Er mwyn amddiffyn yr amgylchedd, efallai y byddwn yn cynnwys amod a elwir yn 'llif annibynnol' ar drwyddedau. Mae hyn yn nodi, os bydd llif yr afon yn llai na'r hyn sydd ei angen i amddiffyn yr amgylchedd, y bydd yn rhaid rhoi'r gorau i dynnu dŵr, a dyna ystyr 'llif annibynnol'.

### **Amodau lefel annibynnol**

Pan fydd tynnu dŵr daear yn debygol o effeithio ar nodweddion dŵr wyneb, neu'n lleihau'r llif sylfaenol i afon, efallai y bydd amod lefel annibynnol yn cael ei osod ar y drwydded. Os bydd lefel dŵr daear yn mynd yn is na'r lefel hon, bydd angen i dynnw'r dŵr leihau neu roi'r gorau i dynnu dŵr. Efallai y bydd amod llif annibynnol hefyd yn cael ei osod ar drwydded dŵr daear.

### **Trwyddedau cyfnod penodol**

Ers 2001, er mwyn cydnabod y pwysau cyfnewidiol ar adnoddau dŵr, mae'r holl drwyddedau newydd ac amrywiadau (heblaw am amrywiadau ar i lawr neu fân amrywiadau nad ydynt yn effeithio ar yr amgylchedd) wedi cael cyfyngiad amser wedi'i osod arnynt. Mae hyn yn caniatáu i'r trwyddedau hyn gael eu hadolygu'n achlysurol ac yn caniatáu i newidiadau gael eu gwneud i amodau trwydded pan fydd amgylchiadau wedi newid ers cyflwyno'r drwydded.

Daw'r holl drwyddedau cyfnod penodol mewn ardal strategaeth trwyddedu tynnu dŵr **i ben ar yr un dyddiad** (y terfyn amser cyffredin) fel y gellir eu hadolygu ar yr un pryd. Pan gaiff cais am drwydded ei wneud o fewn chwe blynedd i'r terfyn amser cyffredin, byddwn fel arfer yn gosod y terfyn amser cyffredin dilynol ar unrhyw drwydded wedi'i hadnewyddu a gyflwynir. Gwneir hyn er mwyn osgoi cyflwyno trwyddedau o hyd sy'n gynyddol fyrrach wrth i'r terfyn amser cyffredin agosáu. Golyga hyn y gall y terfyn amser cyffredin cychwynnol ar drwydded fod rhwng chwech a 18 mlynedd o hyd. Pan fydd trwydded yn cael ei hadnewyddu, ei hyd cyffredin wedyn fydd 12 mlynedd fel arfer.

Fodd bynnag, pan fyddwn yn ansicr ynghylch effeithiau amgylcheddol hirdymor tynnu dŵr, byddwn yn cyflwyno trwydded tymor byr ac yn monitro'r effeithiau posibl yn ystod y cyfnod hwn.

Mae cyfnod penodol ar oddeutu 14% o drwyddedau tynnu dŵr yn ardal Strategaeth Trwyddedu Tynnu Dŵr Afon Gwy. Y terfyn amser cyffredin cyfredol ar gyfer Strategaeth Trwyddedu Tynnu Dŵr Afon Gwy yw 31 Mawrth 2039.

### **Effeithlonrwydd dŵr a rheoli'r galw**

Rydym yn annog pob tynnwr dŵr newydd i fabwysiadu mesurau effeithlonrwydd dŵr a mesurau rheoli dŵr, gan fod angen i ni wneud y defnydd gorau o'n hadnoddau dŵr presennol. Effeithlonrwydd dŵr yw un o'r profion y bydd yn rhaid eu bodloni cyn y byddwn ni'n cyflwyno trwydded newydd neu'n adnewyddu trwydded cyfnod penodol. Byddwn yn hyrwyddo defnyddio dŵr yn ddoeth ac yn effeithlon, a chamau i gyfyngu'r galw (a lleihau gollyngiadau), er mwyn rheoli'r cynnydd mewn tynnu dŵr a chyfyngu'r effaith ar lifau, ac unrhyw effaith ar yr ecoleg o ganlyniad i hyn.

## **4.2 Trwyddedau dŵr wyneb**

Ar gyfer unrhyw gais am drwydded newydd neu gais i gynyddu faint sy'n cael ei ganiatáu gan drwydded bresennol, bydd angen rhoi ystyriaeth o'i heffaith ar ACA Afon Gwy. Bydd trwyddedau ond yn cael eu rhoi os gellir arddangos na fydd gan y tyniadau dŵr (gyda chyfyngiadau priodol) yn cael "unrhyw effaith niweidiol" ar [integredd safle](#) ACA Afon Gwy ar ei ben ei hun ac ar y cyd â'r holl dyniadau dŵr trwyddedig eraill. Er bod yna rannau o ddalgylch afon Gwy nas cynhwysir o fewn dynodiad ACA Afon Gwy, mae gan dyniadau dŵr yn yr ardaloedd hyn y potensial o hyd i gael effaith ar yr ACA. Er enghraifft, bydd cyrsiau dŵr i fyny'r afon o'r dynodiad ACA yn llifo i mewn i rwydwaith afon ACA Afon Gwy yn y pen draw.

Mae Tabl 2 yn rhoi amlinelliad o'r cyfyngiadau llif a fydd yn cael eu gweithredu ar **drwyddedau tynnu dŵr heb ei ddychwelyd newydd ac amrywiol** a dibynadwyedd unrhyw dynnu dŵr o fewn dalgylch afon Gwy. Mae pob llif annibynnol wedi'i gysylltu â phwynt asesu (PA) ac mae'n ddibynnol ar yr argaeledd adnoddau dŵr yn y PA hwnnw. Yn darllen o'r brig i'r bôn yn Nhabl 2, mae'r PAiau sydd yn nalgylch afon Gwy (dangosir y PAiau ar Fap 1). Wrth ddarllen ar draws y colofnau, gallwch weld y llif annibynnol posibl y gellir ei weithredu ar drwydded a nifer y dyddiau y gallai dŵr fod ar gael o dan y cyfyngiad hwn. Mae tynnu dŵr yn

fwy tebygol o gael ei gyfyngu rhwng diwedd y gwanwyn a dechrau'r hydref, oherwydd dyma'r cyfnodau yr ydym yn tueddu i weld llifau afonydd ar eu hisaf a hynny sy'n sbarduno'r cyfyngiadau ar dynnu dŵr.

**O ran trwyddedau tynnu dŵr at ddibenion dros dro**, pan fydd y dŵr yn cael ei ddychwelyd yn agos at y pwynt y tynnwyd ef, nid oes angen amddiffyn llifau ar lefel dalgylch ehangach. Bydd gan y trwyddedau hyn orsaf fesur gyfagos neu gyfyngiad lleol wedi'i osod arnynt er mwyn amddiffyn llifau rhwng y man tynnu dŵr a'r man gollwng. Bydd lefel y cyfyngiad yn dibynnu ar amodau penodol y safle. Bydd pob cais yn cael ei ystyried yn unigol.

**O ran trwyddedau newydd ar gyfer tynnu dŵr wyneb**, bydd yr egwyddorion canlynol yn berthnasol:

- bydd pob cais am drwydded yn cael ei ystyried fesul achos
- bydd amddiffyn nodweddion dynodedig (e.e. ACA, SoDdGA, Cynllun Gweithredu Bioamrywiaeth y DU, Ramsar), nodweddion lleol pwysig, a hawliau defnyddwyr dŵr eraill yn cael ei ystyried
- ni fyddwn yn cyflwyno trwydded a fyddai'n achosi dirywiad mewn ansawdd ecolegol corff dŵr
- bydd pob trwydded yn cael ei rhoi gyda chyfyngiadau llif
- o ran trwydded tynnu dŵr heb ei ddychwelyd newydd, mae'r cyfyngiad llif annibynnol presennol yn gyfwerth â 1,900 MI/d (418 mgd) yng ngorsaf fesur Redbrook ar afon Gwy
  - caiff ein prif lif annibynnol ei fesur yng ngorsaf fesur Redbrook, ond gallai gorsafoedd mesur eraill yn y dalgylch fod yn fwy priodol, gan ddibynnu ar le lleolir y tyniad dŵr
  - bydd lleoliad y llif annibynnol priodol yn cael ei bennu fel rhan o unrhyw gais am drwydded a bydd y llif annibynnol a osodir yn gyfwerth â 1,900 MI/d (418 mgd) yng ngorsaf fesur Redbrook ar afon Gwy
- wrth i fwy o'r dŵr sydd 'ar gael' gael ei glustnodi ar gyfer dibenion lle nad yw'n cael ei ddychwelyd, byddwn yn cyflwyno trwyddedau sydd ag amodau llif annibynnol mwyfwy cyfyngol er mwyn sicrhau bod digon o ddŵr yn parhau i fod ar gael ar gyfer yr amgylchedd ac i amddiffyn tyniadau dŵr cyfredol
- yn y rhan fwyaf o achosion, bydd terfyn amser o 31 Mawrth 2039 yn cael ei osod. Efallai y bydd cyfnod byrrach yn cael ei osod os byddwn o'r farn y dylid adolygu'r tynnu dŵr ynghynt fel y gallwn fonitro ei effaith ar yr ACA a newid amodau'r drwydded os bydd angen. Mewn amgylchiadau eithriadol, fe allem gyflwyno trwyddedau tymor hwy
- efallai y bydd yr amodau canlynol hefyd yn cael eu gosod:
  - gosod sgriniau pysgod neu lyswennod lle mae dŵr yn cael ei dynnu o'r pwynt mewnlifol er mwyn lleihau'r risg y byddan nhw'n cael eu llusgo a'u taro gan y gwaith pwmpio
  - amodau i leihau [pwmpio mwy nag unwaith y diwrnod](#) er mwyn atal cynefinoedd ymylol afonydd rhag cael eu datguddio'n gyflym



**Tabl 2:** Cyfyngiadau posibl Strategaeth Trwyddedu Tynnu Dŵr Afon Gwy ar gyfer trwyddedau tynnu dŵr heb ei ddychwelyd newydd  
(MI/d – mega litrau y dydd; mgd – miliwn galwyn y dydd)

PA	Enw	Lliw argaeledd adnoddau dŵr	Cyfyngiad llif annibynnol (MI/d)	Cyfyngiad llif annibynnol (mgd)	Oddeutu faint o ddiwrnodau y flwyddyn y gallai tynnu dŵr fod ar gael	A oes gorsaf fesur yn y PA hwn?
1	Afon Gwy yng ngorsaf fesur Redbrook	Dŵr cyfyngedig ar gael (melyn)	1,900 MI/d yng ngorsaf fesur Redbrook ar afon Gwy	418 mgd yng ngorsaf fesur Redbrook ar afon Gwy	270	Oes
2	Afon Troddi i fyny'r afon o afon Gwy	Dŵr cyfyngedig ar gael (melyn)	129 MI/d yng ngorsaf fesur Rhosllwyn, y Grysmwnt, ar afon Mynwy	28 mgd yng ngorsaf fesur Rhosllwyn, y Grysmwnt, ar afon Mynwy	270	Nac oes
3	Afon Mynwy i fyny'r afon o afon Gwy	Dŵr cyfyngedig ar gael (melyn)	129 MI/d yng ngorsaf fesur Rhosllwyn, y Grysmwnt, ar afon Mynwy	28 mgd yng ngorsaf fesur Rhosllwyn, y Grysmwnt, ar afon Mynwy	270	Nac oes
4	Afon Gwy i fyny'r afon o afon Mynwy	Dŵr cyfyngedig ar gael (melyn)	1,900 MI/d yng ngorsaf fesur Redbrook ar afon Gwy	418 mgd yng ngorsaf fesur Redbrook ar afon Gwy	270	Nac oes
5	Afon Gwy yng ngorsaf bwmpio Trefynwy	Dŵr cyfyngedig ar gael (melyn)	1,900 MI/d yng ngorsaf fesur Redbrook ar afon Gwy	418 mgd yng ngorsaf fesur Redbrook ar afon Gwy	270	Nac oes
6	Afon Gwy i fyny'r afon o nant Garron	Dŵr cyfyngedig ar gael (melyn)	1,900 MI/d yng ngorsaf fesur Redbrook ar afon Gwy	418 mgd yng ngorsaf fesur Redbrook ar afon Gwy	270	Nac oes
7	Nentydd Garron a Gamber i fyny'r afon o afon Gwy	Dŵr cyfyngedig ar gael (melyn)	29 MI/d yng ngorsaf fesur Melin Llanmartin ar nant Garron	6 mgd yng ngorsaf fesur Melin Llanmartin ar nant Garron	270	Nac oes
8	Afon Gwy i fyny'r afon o afon Llugwy	Dŵr cyfyngedig ar gael (melyn)	1,179 MI/d yng ngorsaf fesur Belmont ar afon Gwy	259 mgd yng ngorsaf fesur Belmont ar afon Gwy	270	Nac oes
9	Afon Ffraw i fyny'r afon o afon Llugwy	Dŵr cyfyngedig ar gael (melyn)	26 MI/d yng ngorsaf fesur Yarkhill ar afon Ffraw	6 mgd yng ngorsaf fesur Yarkhill ar afon Ffraw	270	Nac oes

PA	Enw	Lliw argaeledd adnoddau dŵr	Cyfyngiad llif annibynnol (MI/d)	Cyfyngiad llif annibynnol (mgd)	Oddeutu faint o ddiwrnodau y flwyddyn y gallai tynnu dŵr fod ar gael	A oes gorsaf fesur yn y PA hwn?
10	Afon Llugwy i fyny'r afon o afon Ffraw	Dŵr cyfyngedig ar gael (melyn)	264 MI/d yng ngorsaf fesur Lugwardine ar afon Llugwy	58 mgd yng ngorsaf fesur Lugwardine ar afon Llugwy	270	Nac oes
11	Afon Llugwy i fyny'r afon o afon Arwy	Dŵr cyfyngedig ar gael (melyn)	168 MI/d yng ngorsaf fesur Butts Bridge ar afon Llugwy	37 mgd yng ngorsaf fesur Butts Bridge ar afon Llugwy	270	Nac oes
12	Afon Arwy i fyny'r afon o afon Llugwy	Dŵr cyfyngedig ar gael (melyn)	53 MI/d yng ngorsaf fesur Titley Mill ar afon Arwy	12 mgd yng ngorsaf fesur Titley Mill ar afon Arwy	270	Nac oes
13	Afon Llugwy i fyny'r afon o nant Pinsley	Dŵr cyfyngedig ar gael (melyn)	168 MI/d yng ngorsaf fesur Butts Bridge ar afon Llugwy	37 mgd yng ngorsaf fesur Butts Bridge ar afon Llugwy	270	Nac oes
14	Nant Pinsley i fyny'r afon o afon Llugwy	Dŵr cyfyngedig ar gael (melyn)	Llif annibynnol lleol cyfwerth â 1,900 MI/d yng ngorsaf fesur Redbrook ar afon Gwy	Llif annibynnol lleol cyfwerth â 418 mgd yng ngorsaf fesur Redbrook ar afon Gwy	270	Nac oes
15	Afon Arwy yng ngorsaf fesur Titley Mill	Dŵr cyfyngedig ar gael (melyn)	53 MI/d yng ngorsaf fesur Titley Mill ar afon Arwy	12 mgd yng ngorsaf fesur Titley Mill ar afon Arwy	270	Oes
16	Afon Llugwy yng ngorsaf fesur Byton	Dŵr cyfyngedig ar gael (melyn)	105 MI/d yng ngorsaf fesur Byton ar afon Llugwy	23 mgd yng ngorsaf fesur Byton ar afon Llugwy	270	Oes
17	Nant Eign / Nant Yazor	Dŵr cyfyngedig ar gael (melyn)	2.1 MI/d yng ngorsaf fesur Three Elms ar nentydd Eign/Yazor	0.5 mgd yng ngorsaf fesur Three Elms ar nentydd Eign/Yazor	270	Nac oes
18	Afon Gwy i fyny'r afon o nant Eign	Dŵr cyfyngedig ar gael (melyn)	1,179 MI/d yng ngorsaf fesur Belmont ar afon Gwy	259 mgd yng ngorsaf fesur Belmont ar afon Gwy	270	Nac oes
19	Afon Gwy yng ngorsaf fesur Belmont	Dŵr cyfyngedig ar gael (melyn)	1,179 MI/d yng ngorsaf fesur Belmont ar afon Gwy	259 mgd yng ngorsaf fesur Belmont ar afon Gwy	270	Oes

PA	Enw	Lliw argaeledd adnoddau dŵr	Cyfyngiad llif annibynnol (MI/d)	Cyfyngiad llif annibynnol (mgd)	Oddeutu faint o ddiwrnodau y flwyddyn y gallai tynnu dŵr fod ar gael	A oes gorsaf fesur yn y PA hwn?
20	Afon Gwy yn Rhydspence	Dŵr cyfyngedig ar gael (melyn)	1,179 MI/d yng ngorsaf fesur Belmont ar afon Gwy	259 mgd yng ngorsaf fesur Belmont ar afon Gwy	270	Nac oes
21	Afon Llynfi i fyny'r afon o afon Gwy	Dŵr cyfyngedig ar gael (melyn)	43 MI/d yng ngorsaf fesur Three Cocks ar afon Llynfi	9 mgd yng ngorsaf fesur Three Cocks ar afon Llynfi	270	Nac oes
22	Afon Gwy i fyny'r afon o afon Llynfi	Dŵr cyfyngedig ar gael (melyn)	658 MI/d yng ngorsaf fesur Erwyd ar afon Gwy	145 mgd yng ngorsaf fesur Erwyd ar afon Gwy	270	Nac oes
23	Afon Gwy yng ngorsaf fesur Erwyd	Dŵr cyfyngedig ar gael (melyn)	658 MI/d yng ngorsaf fesur Erwyd ar afon Gwy	145 mgd yng ngorsaf fesur Erwyd ar afon Gwy	270	Oes
24	Afon Gwy i fyny'r afon o afon Irfon	Dŵr cyfyngedig ar gael (melyn)	658 MI/d yng ngorsaf fesur Erwyd ar afon Gwy	145 mgd yng ngorsaf fesur Erwyd ar afon Gwy	270	Nac oes
25	Afon Irfon i fyny'r afon o afon Gwy	Dŵr cyfyngedig ar gael (melyn)	180 MI/d yng ngorsaf fesur Cilmeri ar afon Irfon	40 mgd yng ngorsaf fesur Cilmeri ar afon Irfon	270	Nac oes
26	Afon Gwy i fyny'r afon o afon Ieithon	Dŵr cyfyngedig ar gael (melyn)	658 MI/d yng ngorsaf fesur Erwyd ar afon Gwy	145 mgd yng ngorsaf fesur Erwyd ar afon Gwy	270	Nac oes
27	Afon Ieithon i fyny'r afon o afon Gwy	Dŵr cyfyngedig ar gael (melyn)	130 MI/d yng ngorsaf fesur Diserth ar afon Ieithon	29 mgd yng ngorsaf fesur Diserth ar afon Ieithon	270	Nac oes
28	Afon Elan i fyny'r afon o afon Gwy	Dŵr nad yw ar gael ar gyfer trwyddedu (coch)	2003 MI/d yng ngorsaf fesur Fferm Ddôl ar afon Gwy	441 mgd yng ngorsaf fesur Fferm Ddôl ar afon Gwy	29	Nac oes
29	Afon Gwy i fyny'r afon o afon Elan	Dŵr cyfyngedig ar gael (melyn)	135 MI/d yng ngorsaf fesur Fferm Ddôl ar afon Gwy	30 mgd yng ngorsaf fesur Fferm Ddôl ar afon Gwy	270	Nac oes

PA	Enw	Lliw argaeledd adnoddau dŵr	Cyfyngiad llif annibynnol (MI/d)	Cyfyngiad llif annibynnol (mgd)	Oddeutu faint o ddiwrnodau y flwyddyn y gallai tynnu dŵr fod ar gael	A oes gorsaf fesur yn y PA hwn?
30	Afon Mynwy i fyny'r afon o afon Deur	Dŵr cyfyngedig ar gael (melyn)	129 MI/d yng ngorsaf fesur Rhosllwyn, y Grysmwnt, ar afon Mynwy	28 mgd yng ngorsaf fesur Rhosllwyn, y Grysmwnt, ar afon Mynwy	270	Nac oes
31	Afon Deur i fyny'r afon o afon Mynwy	Dŵr cyfyngedig ar gael (melyn)	129 MI/d yng ngorsaf fesur Rhosllwyn, y Grysmwnt, ar afon Mynwy	28 mgd yng ngorsaf fesur Rhosllwyn, y Grysmwnt, ar afon Mynwy	270	Nac oes
32	Nant Gwrfwy i fyny'r afon o afon Deur	Dŵr cyfyngedig ar gael (melyn)	129 MI/d yng ngorsaf fesur Rhosllwyn, y Grysmwnt, ar afon Mynwy	28 mgd yng ngorsaf fesur Rhosllwyn, y Grysmwnt, ar afon Mynwy	270	Nac oes
33	Afon Deur i fyny'r afon o nant Gwrfwy	Dŵr cyfyngedig ar gael (melyn)	129 MI/d yng ngorsaf fesur Rhosllwyn, y Grysmwnt, ar afon Mynwy	28 mgd yng ngorsaf fesur Rhosllwyn, y Grysmwnt, ar afon Mynwy	270	Nac oes

Bydd yr egwyddorion canlynol yn berthnasol ar gyfer **trwyddedau tynnu dŵr wyneb cyfnod penodol a heb derfyn amser sy'n bodoli eisoes**:

- mae rhagdybiaeth y bydd trwyddedau cyfnod penodol yn cael eu hadnewyddu, yn unol â'r tri maen prawf adnewyddu (cynaliadwyedd amgylcheddol, cyfiawnhad parhaus o'r angen, a defnyddio dŵr yn effeithlon) ac ystyriaethau lleol; fodd bynnag,
  - pan fydd y llifau gwirioneddol diweddar wedi mynd yn is na'r dangosydd llif amgylcheddol, mae'n bosibl y byddwn yn ystyried lleihau'r meintiau a ganiateir dan drwydded fel rhan o'r broses adnewyddu
  - pan fydd y llifau trwyddedig llawn wedi mynd yn is na'r dangosydd llif amgylcheddol, mae'n bosibl y byddwn yn ystyried lleihau'r cyfrannau hynny o'r meintiau trwyddedig nas defnyddiwyd fel rhan o'r broses adnewyddu
  - efallai y bydd amodau'n cael eu hamnewid am delerau ac amodau mwy cyfyngol er mwyn amddiffyn yr amgylchedd, e.e. o ganlyniad i asesiad Cyfarwyddeb Fframwaith Dŵr
  - efallai y bydd yna fân newidiadau i drwyddedau sy'n cael eu hadnewyddu, gan gynnwys ychwanegu amodau effeithlonrwydd dŵr, a
  - byddwn hefyd yn ystyried unrhyw wrthwynebiad a ddaw i law ynghylch adnewyddu'r drwydded

- byddwn yn ceisio rhoi chwe blynedd o rybudd os na fydd trwydded cyfnod penodol yn mynd i gael ei hadnewyddu neu os bydd yn cael ei hadnewyddu ond ar delerau mwy cyfyngol a fydd yn effeithio'n sylweddol ar y defnydd o'r drwydded
- bydd unrhyw drwydded tynnu dŵr heb i ddychwelyd y mae'r deiliad yn gwneud cais i'w hamrywio'n ffurfiol i gynyddu'r cyfaint a dynnir yn destun y cyfyngiad llif annibynnol o 1,900 MI/d (418 mgd) yng ngorsaf fesur Redbrook ar y rhan gynyddol o'r drwydded yn unig
- wrth adolygu a diweddarau asesiadau adnoddau SRhTDD ac asesiadau'r Gyfarwyddeb Fframwaith Dŵr, efallai y byddwn yn canfod pwysau ar adnoddau dŵr y bydd yn rhaid i ni ymchwilio iddynt

### 4.3 Trwyddedau ynni dŵr

Mae dŵr sy'n cael ei dynnu ar gyfer cynlluniau ynni dŵr yn cael ei ddefnyddio at ddibenion dros dro yn unig, gyda'r holl ddŵr a ddefnyddir yn cael ei ddychwelyd i'r cwrs dŵr. Asesir ceisiadau ar sail risg amgylcheddol pob cynllun.

Pennir ceisiadau am drwyddedau ynni dŵr yng Nghymru yn unol â pholisi ynni dŵr Cyfoeth Naturiol Cymru. Am fwy o wybodaeth, cyfeiriwch at y canllawiau ar dudalennau [gwefan](#) ynni dŵr Cyfoeth Naturiol Cymru.

Pennir ceisiadau am drwyddedau ynni dŵr yn Lloegr yn unol â pholisi ynni dŵr Asiantaeth yr Amgylchedd. Am fwy o wybodaeth, cyfeiriwch at y tudalennau perthnasol ar adran Asiantaeth yr Amgylchedd o [wefan](#) [www.gov.uk/environment-agency](http://www.gov.uk/environment-agency).

### 4.4 Trwyddedau dŵr daear

Nid oes polisi trwyddedu tynnu dŵr daear ar wahân fel y cyfryw, a gallai argaeledd dŵr wyneb oruchafu argaeledd dŵr daear lleol. Bydd trwyddedau ond yn cael eu rhoi os gellir arddangos na fydd y tyniadau dŵr (gyda chyfyngiadau priodol) yn cael "unrhyw effaith niweidiol" ar integreidd ACA Afon Gwy ar eu pen eu hun ac ar y cyd â'r holl dyniadau dŵr trwyddedig eraill. Bydd yr egwyddorion canlynol yn berthnasol:

- bydd pob cais am drwydded newydd i dynnu dŵr daear, neu gais i gynyddu faint sy'n cael ei ganiatáu gan drwydded bresennol, yn cael ei benderfynu fesul achos
- bydd ceisiadau'n cael eu hasesu o ran eu heffaith ar safleoedd dynodedig a nodweddion lleol pwysig megis cyrsiau dŵr, ac ar ddefnyddwyr dŵr daear eraill
- ni fyddwn yn cyflwyno trwydded a fyddai'n achosi dirywiad mewn ansawdd ecolegol corff dŵr
- bydd pa fath o gyfyngiadau a osodir ar dynnu dŵr yn dibynnu ar agweddau megis y math o ddyfrhaen, dyfnder y dyfrdwl/ffynnon, pa mor agos ydyw at gwrs dŵr wyneb, pa mor agos ydyw at safle dynodedig a nodweddion lleol

pwysig, swm y dŵr yr ymgeisir amdano, a'r diben (faint o ddŵr a fydd yn cael ei ddefnyddio heb ei ddychwelyd)

- lle canfyddir y bydd cais tynnu dŵr daear yn cael effaith niweidiol ar lifau yn ACA Afon Gwy neu isafonydd dynodedig, yna bydd y cyfyngiad llif annibynnol dŵr wyneb cyfwerth o 1,900 MI/d (418 mgd) yng ngorsaf fesur Redbrook yn cael ei gymhwysu. Bydd lleoliad priodol y llif annibynnol yn seiliedig ar bwynt effaith y tynnu dŵr daear, a bydd hyn yn cael ei bennu yn ystod y broses o ymgeisio am drwydded
- yn y rhan fwyaf o achosion, bydd terfyn amser o 31 Mawrth 2039 yn cael ei osod. Efallai y bydd cyfnod byrrach yn cael ei osod os byddwn o'r farn y dylid adolygu'r tynnu dŵr ynghynt fel y gallwn fonitro ei effaith ar yr ACA a newid amodau'r drwydded os bydd angen. Mewn amgylchiadau eithriadol, fe allem gyflwyno trwyddedau tymor hwy
- mae yna ragdybiaeth y bydd **trwyddedau cyfnod penodol** yn cael eu hadnewyddu, yn unol â'r tri maen prawf adnewyddu (cynaliadwyedd amgylcheddol, cyfiawnhad parhaus o'r angen, a defnyddio dŵr yn effeithlon) ac ystyriaethau lleol megis cysylltedd â chyrsgiau dŵr a safleoedd gwlyptir. Fodd bynnag:
  - efallai y bydd amodau'n cael eu hamnewid am delerau ac amodau mwy cyfyngol er mwyn amddiffyn yr amgylchedd, e.e. o ganlyniad i asesiad Cyfarwydddeb Fframwaith Dŵr
  - efallai y bydd yna fân newidiadau i drwyddedau sy'n cael eu hadnewyddu, gan gynnwys ychwanegu amodau effeithlonrwydd dŵr
  - byddwn hefyd yn ystyried unrhyw wrthwynebiad a ddaw i law ynghylch adnewyddu'r drwydded
  - pan fydd cysylltedd â chwrs dŵr yn ffactor a bod y llifau gwirioneddol diweddar wedi mynd yn is na'r dangosydd llif amgylcheddol, mae'n bosibl y byddwn yn ystyried lleihau'r meintiau trwyddedig fel rhan o'r broses adnewyddu, a
  - phan fydd cysylltedd â chwrs dŵr yn ffactor a bod y llifau trwyddedig llawn wedi mynd yn is na'r dangosydd llif amgylcheddol, mae'n bosibl y byddwn yn ystyried lleihau'r cyfrannau nas defnyddiwyd o'r symiau trwyddedig fel rhan o'r broses adnewyddu
- byddwn yn ceisio rhoi chwe blynedd o rybudd os na fydd trwydded cyfnod penodol yn mynd i gael ei hadnewyddu neu os bydd yn cael ei hadnewyddu ond ar delerau mwy cyfyngol sy'n effeithio'n sylweddol ar y defnydd o'r drwydded
- wrth adolygu a diweddarau asesiadau adnoddau SRhTDD ac asesiadau'r Gyfarwydddeb Fframwaith Dŵr, efallai y byddwn yn canfod pwysau ar adnoddau dŵr y bydd yn rhaid i ni ymchwilio iddynt

Er mwyn gwneud cais ar gyfer tynnu dŵr daear yng Nghymru, bydd angen i chi gyflwyno asesiad o'r effaith ar ddŵr daear gyda'ch cais am drwydded. Ceir manylion ar sut beth yw'r asesiad hwn a sut i baratoi un ar dudalen we CNC [‘Cydsyniad ymchwilio dŵr daear’](#).

Yn amodol ar yr asesiad cychwynnol o argaeledd dŵr, bydd angen arolwg nodweddion dŵr a chydsyniad ymchwilio dŵr daear Adran 32(3) ar safleoedd yn Lloegr i drilio a/neu brofi twll turio neu ffynnon dŵr daear. Mae hyn yn

angenrheidiol i benderfynu faint o ddŵr sydd ar gael ac i asesu'r effeithiau ar yr amgylchedd a defnyddwyr dŵr eraill. Dim ond unwaith y mae wedi'i arddangos na fydd effaith niweidiol yn codi fydd cais am drwydded lawn yn cael ei ystyried yn ffafriol. Os ydych eisiau tynnu dŵr daear o dwll turio neu ffynnon yn Lloegr, [cysylltwch ag Asiantaeth yr Amgylchedd](#) am gyngor pellach.

## 4.5 Aberoedd / ardaloedd arfordirol

O ganlyniad i bwysigrwydd ecolegol aberoedd afon Gwy ac afon Hafren, mae gennym rwymedigaeth i amddiffyn eu hanghenion amgylcheddol. Ar gyfer unrhyw gais am drwydded newydd neu gais i gynyddu faint sy'n cael ei ganiatáu gan drwydded bresennol o fewn ardaloedd aberol ac arfordirol dalgylch afon Gwy, bydd angen rhoi ystyriaeth o'i effaith ar aberoedd afon Gwy ac afon Hafren. Mae'r afon yn llanwol am tua 23 km (14 o filltiroedd) o derfyn y llanw ym Mhont Bigsweir (Cyf GC. SO 5387 0510) i Gas-gwent.

### Aberoedd

Ni chaiff aberoedd eu cynnwys yn asesiad adnoddau'r SRhTDD oherwydd ni ellir asesu dyfroedd a ddylanwadir gan y llanw yn yr un modd â dyfroedd mewndirol. Bydd ceisiadau ar gyfer tynnu dŵr o adnoddau aberol neu o'r dalgylchoedd afon bach sy'n draenio i aber afon Gwy yn cael eu hasesu fesul achos.

### Nentydd arfordirol

Nid yw llawer o nentydd o fewn ardal arfordirol afon Gwy wedi cael eu hasesu gan ddefnyddio methodoleg asesu adnoddau'r SRhTDD. O gymharu ag afonydd a asesir gan yr SRhTDD, mae'r nentydd llai hyn yn darparu adnodd gymharol fach. Cynhelir asesiad adnoddau'r SRhTDD ar raddfa dalgylch gydag adnoddau arwyddocaol i'r dalgylch. Yn gyffredinol, mae gan nentydd arfordirol ddalgylch o lai nag 20 km<sup>2</sup> a diffyg data hydrolegol ac ecolegol i gefnogi unrhyw asesiad o adnoddau.

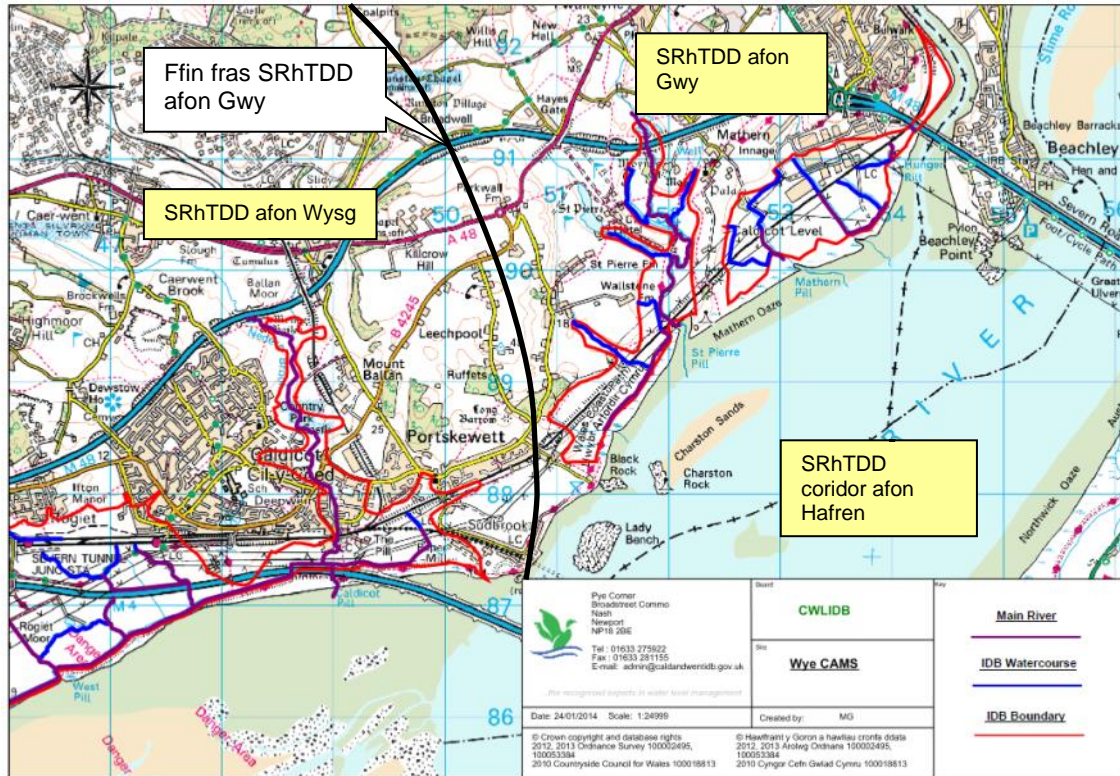
Bydd ceisiadau ar gyfer tynnu dŵr, dŵr wyneb a dŵr daear, o adnoddau mewn dalgylchoedd arfordirol, yn cael eu hasesu fesul achos.

### Ardaloedd sy'n dibynnu ar lefel y dŵr

Mae ardaloedd arfordirol bach, ar dir isel ac wedi'u hadfer o'r môr, yn ardal dalgylch afon Gwy sy'n [dibynnu ar lefel y dŵr](#). Gelwir y rhain gyda'i gilydd yn Wastadeddau Cil-y-coed ac fe'u dangosir ar Fap 4. Mae'r gwastadeddau yn ymestyn o'r gorllewin i'r dwyrain rhwng Caerdydd a Chas-gwent, ar hyd gwastatir isel aber afon Hafren, ac fe'u gelwir yn gyffredinol yn Wastadeddau Gwent. Hyd at Ebrill 2015, roedd y gwastadeddau yn cael eu rheoli gan Fwrdd Draenio Mewnol Cil-y-coed a Gwynllŵg mewn modd sy'n cefnogi swyddogaethau amrywiol, gan gynnwys draenio tir, lleihau perygl llifogydd, amaethyddiaeth, cadwraeth a datblygiad. Ers Ebrill 2015, mae'r swyddogaethau a oedd yn cael eu cynnal gan y bwrdd wedi'u trosglwyddo i Cyfoeth Naturiol Cymru.

Os ydych yn dymuno tynnu dŵr yn y gwastadeddau, cysylltwch â Cyfoeth Naturiol Cymru er mwyn i ni allu eich cynghori ar eich cais.

**Map 4:** Ardaloedd sy'n dibynnu ar lefel dŵr dalgylch afon Gwy o fewn Gwastadeddau Cil-y-coed



Ailgynhyrchwyd gyda chaniatâd Bwrdd Draenio Mewnol Cil-y-coed a Gwynllŵg

Mae Map 4 yn dangos ffin Gwastadeddau Cil-y-coed (fel amlinelliad coch) gyda'r prif gyrsgiau dŵr sydd o fewn y ffin (lliw glas).

## 4.6 Trwyddedau cronni dŵr

Bydd ceisiadau am drwyddedau cronni dŵr yn cael eu hystyried fesul achos a byddant yn ystyried gofynion ein rhwymedigaethau o dan y Gyfarwyddeb Cynefinoedd ar gyfer safleoedd dynodedig a rhwymedigaethau'r Gyfarwyddeb Fframwaith Dŵr megis sicrhau nad oes tebygolrwydd o ddirywiad ecolegol i gorff dŵr. Cronni yw gosod argae, cored neu adeiladwaith arall mewn dyfrffordd fewndirol sy'n rhwystro neu'n amharu ar y llif a/neu yn codi lefel y dŵr. Mae ein hasesiadau ar gyfer ceisiadau cronni yn ystyried eu heffeithiau posibl ar yr amgylchedd (megis pysgod yn mudo), peryglon llifogydd, defnyddwyr dŵr i lawr yr afon a newid y llif. Yn unol â'r ddeddfwriaeth gyfredol, nid ydym yn gosod terfyn amser ar drwyddedau cronni dŵr.

Mae'n rhaid i chi gael trwydded cronni cyn dechrau adeiladu, addasu, trwsio neu dynnu adeiledd cronni, hyd yn oed mewn argyfwng. Fodd bynnag, mewn rhai



amgylchiadau, mae trwyddedau yn cynnwys eithriadau ac, os byddwn ni o'r farn nad oes yna ddim, neu fawr ddim, effaith ar yr amgylchedd nac ar ddefnyddwyr dŵr eraill, efallai na fydd angen trwydded arnoch. Cysylltwch â Cyfoeth Naturiol Cymru (safleoedd yng Nghymru) neu Asiantaeth yr Amgylchedd (safleoedd yn Lloegr) os ydych yn bwriadu adeiladu, addasu, trwsio neu dynnu adeiledd cronni fel y gallwn eich cyngori ar a oes angen trwydded neu beidio. Mae dogfen Asiantaeth yr Amgylchedd 'Low Risk Impoundment' yn rhoi arweiniad ar ba bryd y mae angen i chi wneud cais am drwydded gronni. Er mwyn cael mynediad at y canllawiau hyn, dilynwch y ddolen a roddir ar [wefan](#) Cyfoeth Naturiol Cymru.

## 4.7 Cyfleoedd i fasnachu trwyddedau

Rydym ni eisiau ei gwneud yn haws i fasnachu hawliau dŵr. Masnach hawliau dŵr yw pan fydd deiliad trwydded yn gwerthu ei holl hawliau dŵr neu ran ohonynt, fel y'u diffinnir gan ei drwydded(au) tynnu dŵr, i ddeiliad trwydded arall, yn barhaol neu dros dro. Yn y rhan fwyaf o achosion, bydd masnach yn golygu newid y lleoliad lle mae dŵr yn cael ei dynnu a/neu'r defnydd, a bydd angen i ni gymeradwyo hynny drwy gyflwyno neu amrywio trwyddedau tynnu dŵr. Bydd ein dull o drwyddedu masnachu hawliau dŵr yn dibynnu ar faint o adnoddau dŵr sydd ar gael a lleoliad y prynwr a'r gwerthwr.

Wrth drwyddedu masnachu, fel gyda thrwyddedau tynnu dŵr newydd, mae angen i ni wneud yn siŵr nad ydym yn effeithio ar rywogaethau a chynefinoedd dynodedig mewn ACA nac yn achosi unrhyw ddirywiad ecolegol mewn statws corff dŵr y Gyfarwydddeb Fframwaith Dŵr, naill ai o fewn y corff/cyrff dŵr lle bydd y fasnach yn digwydd neu i gyrff dŵr i lawr yr afon. Mae Tabl 3 yn rhoi canllaw ar gyfer y potensial i fasnachu yng nghyrrff dŵr SRhTDD afon Gwy yn seiliedig ar y lliw sy'n dangos faint o adnoddau dŵr sydd ar gael (Map 3).

**Tabl 3:** Canllaw ar gyfer y potensial ar gyfer masnachu trwyddedau yn nalgylch afon Gwy

<b>Lliw faint o adnoddau dŵr sydd ar gael yn yr SRhTDD</b>	<b>Ein dull ar y cyd o fasnachu yn nalgylch afon Gwy</b>
Dŵr ar gael i'w drwyddedu (lliw gwyrdd)	Masnachu'n dderbyniol.
Ychydig o ddŵr ar gael i'w drwyddedu (lliw melyn)	Efallai y bydd cyfle i ddeiliaid trwyddedau fasnachu hyd at gyfanswm symiau eu trwydded, ond mae'n bosibl y cyfyngir meintiau'r dŵr sydd ar gael i'w fasnachu unwaith y bydd y lefelau tynnu dŵr gwirioneddol yn cyrraedd terfyn cynaliadwy.

Bydd pob cais ar gyfer masnachu trwydded yn cael ei asesu fesul achos. Er mwyn sicrhau bod digon o amddiffyniad i'r amgylchedd a sicrhau nad yw tynnu dŵr yn rhanddirymu (amharu ar) hawliau tynwyr dŵr trwyddedig eraill, bydd unrhyw newidiadau mewn defnydd, faint o ddŵr fydd yn cael ei ddefnyddio heb ei

ddychwelyd, a/neu leoliad y tynnu dŵr yn ddarostyngedig i'r cyfyngiadau trwyddedu fel yr amlinellir yn yr adrannau uchod. Mae'r penderfyniad terfynol ar p'un a fyddai masnachu yn cael ei ganiatáu yn gorwedd gyda Cyfoeth Naturiol Cymru ar gyfer safleoedd yng Nghymru ac Asiantaeth yr Amgylchedd ar gyfer safleoedd yn Lloegr.

Er mwyn canfod mwy am fasnachu hawliau dŵr, ewch i'r [tudalennau gwe rheoli dŵr ar gov.uk](#).

## 4.8 Awdurdodiadau newydd

Daeth Deddf Dŵr 2003 â'r holl dynnu dŵr sylweddol o dan reolaeth trwyddedu. Wrth dynnu dŵr at ddibenion oedd wedi'u heithrio'n flaenorol, fel dyfrhau drwy ddiferion, dihybyddu mwyngloddiau, chwareli a gweithfeydd peirianeg, draenio tir (gan gynnwys Ardaloedd Draenio Mewnol), mordwyaeth, porthladdoedd a harbyrau, mae angen trwydded bellach os yw'r swm dyddiol a dynnir yn fwy na 20m<sup>3</sup> y dydd. Effeithiwyd ar eithriadau lleol eraill a oedd yn berthnasol i ardaloedd daearyddol amrywiol gan y newid hwn hefyd.

Lle roedd gennym wybodaeth ynghylch y tyniadau dŵr eithriedig hyn yn nalgylch afon Gwy, rydym wedi'u cynnwys yn ein hasesiad adnoddau dŵr ar gyfer yr Adolygiad o Gydsyniadau'r Gyfarwyddeb Cynefinoedd er mwyn ystyried sut y maent yn effeithio ar lifau a lefelau dŵr daear yn y dalgylch. Datblygwyd y strategaeth drwyddedu 2015 hon gan gynnwys beth roeddem yn ei wybod am weithgareddau eithriedig bryd hynny i benderfynu ar yr adnoddau dŵr oedd ar gael.

## 4.9 Gweithredu ar dynnu dŵr yn anghynaliadwy

### Rheoliadau'r Gyfarwyddeb Fframwaith Dŵr (2017)

Mae Rheoliadau'r Gyfarwyddeb Fframwaith Dŵr (2017) yn ein helpu i ganolbwyntio ar 'iechyd' ecolegol ein hamgylchedd dŵr. Eu prif amcanion yw atal dirywiad mewn statws ecolegol neu botensial (ar gyfer cyrff dŵr a addaswyd yn sylweddol), a lle bo angen, adfer 'statws/potensial ecolegol da' ar gyfer dŵr wyneb neu 'statws da' ar gyfer dŵr daear. Mae'r arfer llif yn elfen ategol i ennill statws ecolegol da.

Byddwn yn ymchwilio lle mae llif dŵr llai yn cyfrannu at bryderon amgylcheddol a briodolir i dynnu dŵr trwyddedig. Gallai ymchwiliadau i'r effaith a achosir gan y trwyddedau o'r fath arwain at ddatblygu opsiynau gyda deiliaid trwyddedau ar sut i wella cynaliadwyedd eu gwaith tynnu dŵr. Bydd opsiynau yn cynnwys dadansoddiad cost a budd.

## **Adolygiad o Gydsyniadau'r Gyfarwyddeb Cynefinoedd**

Mae'r Gyfarwyddeb ar *Warchod Cynefinoedd Naturiol a Phlanhigion ac Anifeiliaid Gwyllt* (y cyfeirir ati fel y Gyfarwyddeb Cynefinoedd) yn rhan bwysig o ddeddfwriaeth Ewropeaidd, a gafodd, ynghyd â Chyfarwyddeb Adar Gwyllt yr UE (1979), ei gweithredu yng nghyfraith y DU drwy'r *Rheoliadau Cadwraeth (Cynefinoedd Naturiol, &c.)* 1994 gynt, sydd bellach wedi'u diwygio fel Rheoliadau Cadwraeth Cynefinoedd a Rhywogaethau 2017, gyda diweddariad Brexit yn 2019. Mae'r Rheoliadau Cynefinoedd yn gofyn i fesurau gael eu gweithredu i gynnal neu adfer cynefinoedd naturiol a rhywogaethau gwyllt ar statws cadwraeth ffafriol.

O dan y Rheoliadau Cynefinoedd rydym wedi asesu effeithiau'r holl dyniadau dŵr trwyddedig presennol yn nalgylch afon Gwy er mwyn sicrhau nad yw'r gweithgareddau a ganiateir hyn yn cael effaith arwyddocaol debygol ar ACA Afon Gwy, ACA Aber Afon Gwy ac ACA Aber Afon Hafren. Canfuwyd bod nifer fach o drwyddedau yn peri risg, mewn cyfuniad, i integredd safle ACA Afon Gwy ac maent wedi'u haddasu i dynnu'r risg hon.

Mae canlyniad proses yr Adolygiad o Gydsyniadau'r Gyfarwyddeb Cynefinoedd yn afon Gwy ac adfer dŵr o drwyddedau presennol wedi'u hintegreiddio gydag egwyddorion yr SRhTDD i sefydlu'r strategaeth drwyddedu 2015 hon, er mwyn sicrhau tyniadau dŵr cynaliadwy parhaus yn nalgylch afon Gwy.

# Rhestr termau

Tynnu dŵr	Tynnu dŵr o ffynhonnell gyflenwi (dŵr wyneb neu ddŵr daear).
Trwydded tynnu dŵr	Yr awdurdodiad a roddir gan Cyfoeth Naturiol Cymru ac Asiantaeth yr Amgylchedd i ganiatáu i ddŵr gael ei dynnu.
Dyfrhaen	Haen danddaearol o garreg hydraid, gwaddod, neu bridd a ellir cynnwys a chyflenwi dŵr. Yn enwedig un sy'n cyflenwi'r dŵr ar gyfer ffynhonnau, tarddellau, ac ati.
Pwynt asesu	Pwynt ar gwrs dŵr lle y caiff y llif o'r dalgylch i fyny'r afon ei asesu.
Llif sylfaenol	Y llif sy'n dod i mewn i gyrsiau dŵr wyneb o ddŵr daear, h.y. lefel cyfraniad y dŵr daear sy'n cefnogi llifoedd afonydd mewn dalgylchoedd.
Cynllun Gweithredu Bioamrywiaeth	Cyhoeddwyd Cynllun Gweithredu Bioamrywiaeth y Deyrnas Unedig yn 1994, mewn ymateb i'r Confensiwn ar Amrywiaeth Fiolegol, y daeth y DU yn rhan ohono yn 1992. Roedd Cynllun Bioamrywiaeth y DU yn disgrifio adnoddau biolegol y DU ac yn darparu cynlluniau manwl ar gyfer cadwraeth yr adnoddau hynny. Y rhywogaethau a'r cynefinoedd a oedd yn cael blaenoriaeth yng Nghynllun Gweithredu Bioamrywiaeth y DU oedd y rhai a nodwyd fel y rhai mewn perygl mwyaf a'r rhai a oedd angen camau cadwraeth. Mae Cynllun Gweithredu Bioamrywiaeth y DU wedi'i ddisodli. Erbyn hyn, mae llawer o rywogaethau a chynefinoedd Cynllun Gweithredu Bioamrywiaeth y DU yn cael eu cydnabod yn 'rhywogaethau a chynefinoedd o brif bwysigrwydd' o dan adrannau 41 a 42 o Ddeddf yr Amgylchedd Naturiol a Chymunedau Gwledig 2006. Yn y DU, rydym yn gweithio ar hyn o bryd o fewn 'Fframwaith Bioamrywiaeth y DU ar ôl 2010' (Gorffennaf 2012).
Dalgylch	Ardal sy'n benodol i rwydwaith afon lle bydd dyddodiad (e.e. glaw) a dŵr daear yn casglu ac yn cyfrannu at lif y rwydwaith hwnnw.
Tynnu dŵr heb ei ddychwelyd	Dŵr sy'n cael ei dynnu pan na chaiff cyfran arwyddocaol ohono ei ddychwelyd, yn uniongyrchol neu'n anuniongyrchol, i'w ffynhonnell gyflenwi ar ôl ei ddefnyddio. Er enghraifft, dŵr sy'n cael ei dynnu ar gyfer dyfrio drwy chwistrellu.
Gollwng	Gollwng sylweddau (e.e. dŵr, carthffosiaeth ac ati) i ddyfroedd wyneb.
Dangosydd llif amgylcheddol	Caiff cyfran o'r llif naturiol mewn afon ei neilltuo ar gyfer iechyd ecolegol y cwrs dŵr. Gelwir hyn yn ddangosydd llif amgylcheddol ac rydym yn ei ddefnyddio i rwystro dirywiad ecolegol afonydd. Mae wedi'i osod yn unol â safonau newydd y DU a osodwyd gan Grŵp Cyngori Technegol y DU.
Arfer llif sy'n fflachio	Cwrs dŵr sy'n dangos cynnydd arwyddocaol yn y llif yn union ar ôl i gyfnod o law gychwyn ac sy'n dychwelyd yn gyflym i'w gyflwr cyn y glaw yn fuan ar ôl i'r glaw ddarfod, ac, ar ôl cyfnodau sych, mae'r llif yn isel iawn.

Dŵr daear	Dŵr sydd mewn creigiau tanddaearol neu ddyddodion arwynebol.
Llif annibynnol	Amod ar drwyddedau tynnu dŵr sy'n datgan, os bydd llif (mewn afon) yn is na lefel a nodir ar y drwydded, bydd yn rhaid i'r tynnwr dŵr leihau neu roi'r gorau i dynnu dŵr.
Lefel annibynnol	Lefel llif afon neu ddyfrdwl (dŵr daear) lle bydd gofyn i dynnwr dŵr leihau neu roi'r gorau i dynnu dŵr os yw'n mynd yn is na hyn.
Corff dŵr sydd wedi'i addasu'n sylweddol	Mae'r rhain yn gyrff dŵr sydd wedi cael eu haddasu mewn rhyw ffordd gan weithgareddau dynol. Gellir dosbarthu'r rhain fel rhai sydd wedi'u haddasu am sawl rheswm, ond ar gyfer adnoddau dŵr, cânt eu dosbarthu os ydynt yn cynnwys llyn a/neu gronfa ddŵr sy'n dylanwadu'n artiffisial ar arfer llif yr afon i lawr yr afon. Mae'r gyrff dŵr â 'llif wedi'i addasu' i lawr yr afon hefyd yn cael eu dosbarthu fel rhai sydd wedi'u haddasu'n sylweddol.
Cronni dŵr	Adeiledd cronni yw un sy'n rhwystro neu'n atal llif dŵr mewndirol, megis argae, cored neu adeiladwaith arall.
Llif naturiol	Mewn asesiadau hydrolegol, mae hyn yn cyfeirio at lif mewn cwrs dŵr nad oes ganddo unrhyw ddylanwadau anthropogenig, megis tynnu a gollwng dŵr. Prin iawn yw'r cyrsiau dŵr sy'n hollol naturiol gan fod y mwyafrif o ddalgylchoedd wedi'u heffeithio gan ddylanwadau anthropogenig anuniongyrchol, gan gynnwys addasu sianeli, newid mewn defnydd tir a threfoli. Mae'r Gyfarwyddeb Fframwaith Dŵr yn diffinio cyrsiau dŵr gyda llif sydd (bron) yn gwbl naturiol fel trefn hydrolegol uchel.
Tynnu dŵr at ddibenion dros dro	Tynnu dŵr lle caiff yr holl ddŵr a dynnir ei ddychwelyd i'r ffynhonnell gyflenwi ychydig i lawr yr afon o'r pwynt tynnu. Er enghraifft, ystyrir tynnu dŵr ar gyfer ffermydd pysgod a chynlluniau ynni dŵr yn achosion o dynnu dŵr at ddibenion dros dro.
Cynllun Rheoli Basn Afon	Mae Cynllun Rheoli Basn Afon yn nodi mesurau i wella'r dŵr mewn afonydd, aberoedd, arfordiroedd a dyfrhaenau. Cânt eu paratoi ar gyfer gwahanol ranbarthau basn afon o dan y Gyfarwyddeb Fframwaith Dŵr a'u hadolygu a'u diweddarau bob chwe blynedd. Mae'r cynlluniau wedi'u datblygu trwy ymgynghoriadau â sefydliadau ac unigolion. Maen nhw'n cynnwys y prif broblemau ar gyfer yr amgylchedd dŵr a gwybodaeth am yr hyn sydd angen i bob un ohonom ei wneud i fynd i'r afael â'r problemau hyn.
Integredd safle	Diffinnir fel cydlyniant ei strwythur ecolegol a swyddogaeth, ar draws ei ardal gyfan, neu'r cynefinoedd sy'n ei alluogi i gynnal y cynefin a/neu boblogaethau o rywogaethau yr oedd y safle wedi'i ddynodi ar eu cyfer.
Pwmpio mwy nag unwaith y dydd	Tynnu'r maint trwyddedig dyddiol o ddŵr mewn cyfnod sy'n llai na 24 awr.

Dŵr wyneb	Mae hwn yn derm cyffredinol a ddefnyddir i ddisgrifio pob nodwedd ddŵr megis afonydd, nentydd, ffynhonnau, pyllau a llynnoedd.
Corff dŵr	<p>Uned sylfaenol o reoli dŵr wyneb ar gyfer cwblhau asesiadau'r Gyfarwydddeb Fframwaith Dŵr. Mae'n cynnwys y cyfan (neu ran) o nant, afon neu gamlas, llyn neu gronfa ddŵr, aber neu ran o ddŵr arfordirol hyd at un filltir forol oddi ar y lan. Gellir dosbarthu cyrff dŵr sydd wedi'u newid gan weithgareddau dynol fel cyrff dŵr wedi'u newid yn sylweddol neu fel cyrff dŵr artiffisial.</p> <p>Corff dŵr daear yw cyfaint penodol o ddŵr tanddaearol mewn un neu ragor o ddyfrhaenau.</p>
Dibynnu ar lefel y dŵr	Caeau gwlyb arfordirol isel (yn aml islaw lefel y môr) sydd wedi'u hadfer, lle y caiff lefel y dŵr ei rheoli'n ofalus drwy'r flwyddyn er mwyn osgoi llifogydd trwy system o ffosydd draenio.

# Rhestr o fyrfoddau

ALS	Strategaeth trwyddedu tynnu dŵr
AHNE	Ardal o Harddwch Naturiol Eithriadol
PA	Pwynt asesu
BAP	Cynlluniau Gweithredu Bioamrywiaeth
SRhTDD	Strategaethau Rheoli Tynnu Dŵr Dalgylch yn flaenorol, a ailenwyd yn 2020 yn System Rheoli Tynnu Dŵr Dalgylch
CED	Dyddiad terfyn cyffredin
CWIDB	Bwrdd Draenio Mewnol Cil-y-coed a Gwynllŵg
EFI	Dangosydd llif amgylcheddol
FL	Trwydded lawn (senario)
HDRoC	Adolygiad o Gydsyniadau'r Gyfarwyddeb Cynefinoedd
HOF	Llif annibynnol
HOL	Lefel annibynnol
MI/d	Megalitr y diwrnod
mgd	Miliwn galwyn y dydd
Cyf GC.	Cyfeirnod Grid Cenedlaethol
Q95	Llif afon sy'n cael ei gyrraedd neu ragori ar gyfartaledd am 95% o'r amser
RA	Gwirioneddol diweddar (senario)
RSA	Adfer tynnu dŵr cynaliadwy
RBMP	Cynlluniau Rheoli Basnau Afonydd
ACA	Ardaloedd Cadwraeth Arbennig
AGA	Ardaloedd Gwarchodaeth Arbennig
SoDdGA	Safleoedd o Ddiddordeb Gwyddonol Arbennig
UKTAG	Grŵp Cynghori Technegol y Deyrnas Unedig
WFD	Y Gyfarwyddeb Fframwaith Dŵr