



**Cyfoeth  
Naturiol**  
Cymru  
**Natural  
Resources**  
Wales

# Cynlluniau Rheoli Basn Afon 2021 – 2027

Crynodeb o'r ymatebion i  
Ymgynghoriad Heriau a Dewisiadau  
2019

## Cynnwys

1.	Ynglŷn â Chynlluniau Rheoli Basn Afon .....	3
1.1.	Ynglŷn â'r ymgynghoriad .....	3
1.2.	Trosolwg o'r ddogfen hon .....	3
2.	Trosolwg o ymatebion .....	5
3.	Y materion dŵr sylweddol yng Nghymru, Afon Dyfrdwy a Gorllewin Cymru .....	6
3.1.	Crynodeb o'r ymatebion i gwestiynau'r ymgynghoriad .....	7
4.	Camau nesaf Cyfoeth Naturiol Cymru .....	17
4.1.	Heriau a dewisiadau a'r Cynlluniau Rheoli Basn Afon a ddiweddarwyd .....	17
5.	Atodiadau .....	18
5.1.	Map o'r Ardaloedd Basn Afon yng Nghymru .....	18
5.2.	Rhestr o ymatebwyr .....	19

# 1. Ynglŷn â Chynlluniau Rheoli Basn Afon

Cyfoeth Naturiol Cymru yw'r awdurdod cymwys ar gyfer gweithredu'r Gyfarwydeb Fframwaith Dŵr yng Nghymru. Mae gennym gyfrifoldeb dros lunio'r Cynlluniau Rheoli Basn Afon, sy'n cynnwys gweithio mewn partneriaeth ag amrediad eang o sefydliadau cyhoeddus, preifat a gwirfoddol. Mae gan Gymru dair Ardal Basn Afon: mae Gorllewin Cymru o fewn Cymru yn ei chyfanrwydd, ac mae Afon Hafren ac Afon Dyfrdwy yn drawsffiniol. Ceir map sy'n dangos y tair Ardal Basn Afon yn Atodiad 5.

Yn 2015, gwnaethom gyhoeddi ail iteriad y Cynlluniau Rheoli Basn Afon. Amlinellodd y cynlluniau hyn yr hyn y byddai'n cael ei wneud i warchod a gwella'r amgylchedd dŵr hyd at 2021.

Mae'r gyfarwydeb a deddfwriaeth y DU yn ei gwneud yn ofynnol fod Cynlluniau Rheoli Basn Afon yn cael eu hadolygu'n gyfnodol a'u diweddarau bob chwe blynedd. Yn dilyn hynny, caiff y cynlluniau a ddiweddarwyd eu cyhoeddi ym mis Rhagfyr 2021. Mae Gweinidog yr Amgylchedd yng Nghymru a'r Ysgrifennydd Gwladol yn Lloegr yn gyfrifol am gymeradwyo'r Cynlluniau Rheoli Basn Afon. Bydd Cyfoeth Naturiol Cymru yn arwain ar y gwaith o ddatblygu cynlluniau Afon Dyfrdwy a Gorllewin Cymru, a bydd Asiantaeth yr Amgylchedd yn arwain ar gynllun Afon Hafren. Bydd Cyfoeth Naturiol Cymru ac Asiantaeth yr Amgylchedd yn parhau i gydweithio ar y ddau gynllun trawsffiniol (Afon Dyfrdwy ac Afon Hafren) er mwyn sicrhau dull cydgysylltiedig o ymdrin â materion a datrysiadau trawsffiniol.

## 1.1. Ynglŷn â'r ymgynghoriad

Ceir tri cham statudol, sy'n cynnwys ymgynghoriadau ffurfiol, a fydd yn ein tywys hyd at fis Rhagfyr 2021. Daeth yr ymgynghoriad cyhoeddus cyntaf, 'Gweithio gyda'n Gilydd', i ben ym mis Rhagfyr 2018. Gofynnodd hwn am safbwyntiau o ran sut y gallwn i gydgydweithio'n well er mwyn gwarchod a gwella'r amgylchedd dŵr.

Yr ymgynghoriad 'Heriau a Dewisiadau' oedd yr ail ymgynghoriad cyhoeddus, a ddechreuodd ar 22 Mehefin 2019 ac a ddaeth i ben ar 22 Rhagfyr 2019. Roedd y ddogfen ymgynghori'n cwmpasu Ardal Basn Afon Dyfrdwy ac Ardal Basn Gorllewin Cymru a chyflawnodd y gofynion o dan y Gyfarwydeb Fframwaith Dŵr, ond ymgorfforodd yr agweddau ehangach o dan Ddeddf yr Amgylchedd 2016 a Deddf Llesiant Cenedlaethau'r Dyfodol 2015 hefyd.

Yn yr ymgynghoriad Heriau a Dewisiadau gwnaethom gais am safbwyntiau ar y canlynol:

- Unrhyw dystiolaeth ychwanegol y dylid ei chynnwys yn ein Datganiadau Ardal ac Adroddiad ar Sefyllfa Adnoddau Naturiol 2 (SoNaRR2)
- A yw'r opsiynau ar gyfer datrys y materion yn rhesymol a chyraeddadwy
- Y ffordd orau o fynd i'r afael â'r materion hyn, ac os gellid ymdrin â nhw drwy broses y Datganiadau Ardal

## 1.2. Trosolwg o'r ddogfen hon

Mae'r ddogfen hon yn cynnwys:

- Y dull a ddefnyddiwyd ar gyfer ymgysylltu yn ystod yr ymgynghoriad

- Gwybodaeth grynodol am:
  - nifer yr ymatebion a dderbyniwyd
  - y mathau o sefydliadau a ymatebodd
- Crynodeb o'r ymatebion i gwestiynau'r ymgynghoriad
- Y camau nesaf a'r adolygiad o waith y Cynlluniau Rheoli Basn Afon

Bydd y wybodaeth a ddarparwyd yn ystod yr ymgynghoriad yn llywio gwaith adolygu'r Cynlluniau Rheoli Basn Afon. Bydd yr ymgynghoriad ar y cynlluniau wedi'u diweddarau hyn ar gael yn ystod hydref/gaeaf 2020. Dyma fydd y trydydd ymgynghoriad cyhoeddus yn ystod y trydydd cylch hwn o waith cynllunio basn afon.

## 2. Trosolwg o ymatebion

Cafodd dogfennau'r ymgynghoriad Heriau a Dewisiadau ar gyfer Afon Dyfrdwy a Gorllewin Cymru eu cyhoeddi ar ein gwefan a chafodd y ddogfen ar gyfer Afon Hafren ei chyhoeddi ar wefan Asiantaeth yr Amgylchedd; roedd copïau caled ar gael ar gais hefyd.

Cafodd yr ymgynghoriad ei hyrwyddo mewn cyfarfodydd allanol, gan gynnwys yn ystod cyfarfodydd Partneriaeth Canol Dalgylch Afon Dyfrdwy, y Panel Cyngori Amgylcheddol Annibynnol, y Fforwm Mynediad Cenedlaethol, Fforwm Rheoli Dŵr Cymru, Fforwm Rheoli Tir Cymru a Fforwm Pysgodfeydd Cymru. Cafodd ei hyrwyddo hefyd yng nghylchlythyr 'Dyfroedd Byw i Gymru'. Drwy'r cyfryngau cymdeithasol, gwnaethom gyhoeddi trydariadau, ac amcangyfrifir bod 2,152 o ddilynwyr Twitter wedi'u darllen. Codwyd ymwybyddiaeth o'r ymgynghoriad yn fewnol yn Cyfoeth Naturiol Cymru i annog staff i'w hyrwyddo i'w rhwydweithiau allanol o gysylltiadau.

Cysylltwyd â bron 700 o randdeiliaid. Ni chynhaliwyd unrhyw ddigwyddiadau ar wahân, a gwnaethom godi ymwybyddiaeth o'r ymgynghoriad drwy rwydweithiau presennol ac ymgysylltiad parhaus, gan gynnwys drwy waith y Datganiadau Ardal. Er enghraifft, cynhaliodd timau Gweithrediadau Canol De Cymru a De-ddwyrain Cymru gyfres o ddigwyddiadau cyfranogi thematig ym mis Tachwedd 2019. Nod y digwyddiadau oedd galluogi rhanddeiliaid i ddod i gonsensws ar gamau gweithredu ar gyfer y Datganiadau Ardal, gan gydnabod y Cynllun Rheoli Basn Afon fel mecanwaith o dan bob un o bedair thema strategol y Datganiadau Ardal.

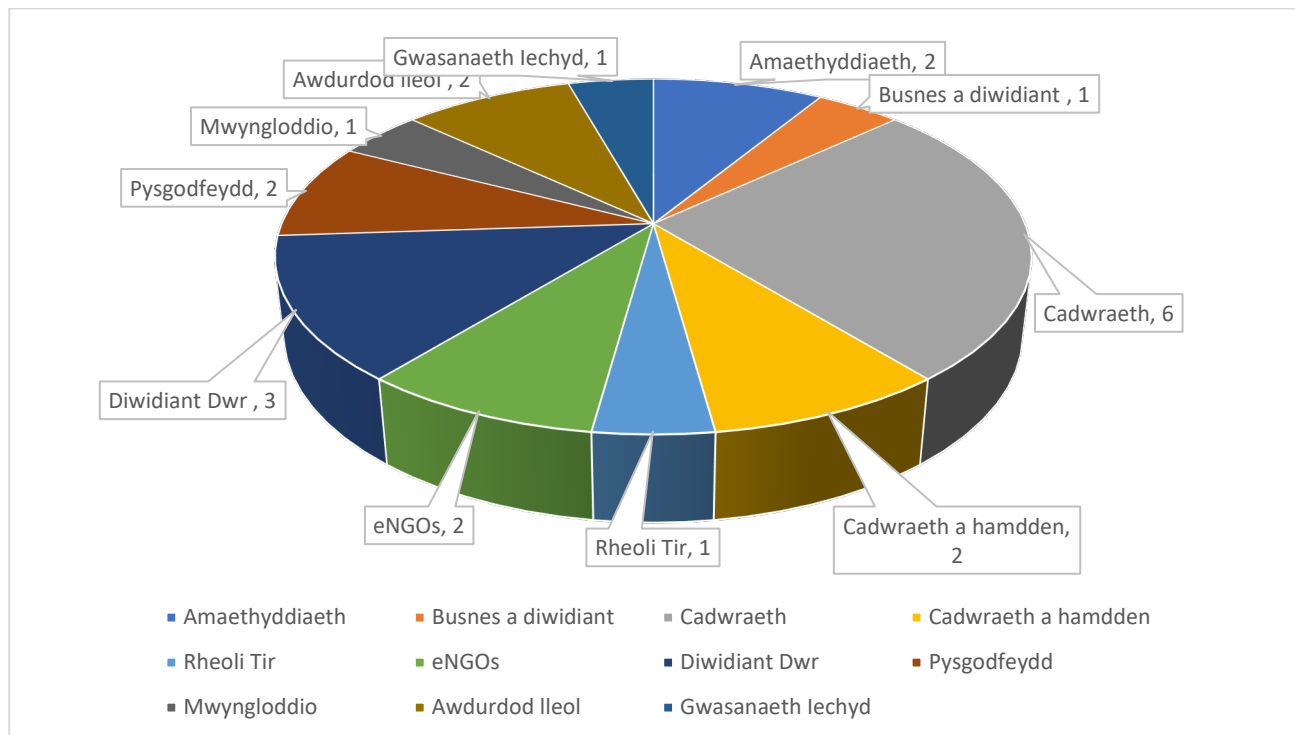
Cafodd hysbysiadau am yr ymgynghoriad eu cyhoeddi yn y *Western Mail*, *The Leader* a'r *London Gazette* yn ôl gofynion Rheoliadau'r Gyfarwyddeb Fframwaith Dŵr 2017. Cafodd cyflwyniad ei roi i Grŵp Ymchwil Dŵr Prifysgol Caerdydd. Cafodd yr ymgynghoriad ei hyrwyddo hefyd yn ystod y weminar ar anghenion tystiolaeth gan Cyfoeth Naturiol Cymru i randdeiliaid allanol. Cafodd yr ymgynghoriad ei rannu yn ystod cyfanswm o 12 o gyfarfodydd sector mewn lleoliadau ar draws Cymru.

Cafodd Cyfoeth Naturiol Cymru ei gefnogi gan Fforwm Rheoli Dŵr Cymru, a gymerodd le'r paneli cyswllt, o safbwynt hyrwyddo'r ymgynghoriad i'w rwydweithiau. Gwnaethom weithio gydag Asiantaeth yr Amgylchedd hefyd.

Cafodd cyfanswm o 23 ymateb eu derbyn, a oedd yn cynnwys y sector gwirfoddol (grwpiau hamdden, pysgodfeydd a chadwraeth), y sector rheoli tir, y diwydiant dŵr, a'r sectorau ynni ac iechyd (gweler Ffigur 1).

Darperir rhestr lawn o ymatebwyr yn Atodiad 5.

Ffigur 1 – Graff yn dangos dadansoddiad a nifer y grwpiau a sefydliadau a ymatebodd i'r ymgynghoriad (23 o ymatebion)



### 3. Y materion dŵr sylweddol yng Nghymru, Afon Dyfrdwy a Gorllewin Cymru

Mae'r adran hon yn crynhoi'r ymatebion a dderbyniwyd. Bydd Cyfoeth Naturiol Cymru yn defnyddio'r wybodaeth hon i sicrhau bod y Cynlluniau Rheoli Basn Afon sydd wedi'u diweddarau yn cynnwys y materion sylweddol perthnasol.

Amlinellwyd y materion sylweddol canlynol yn ein dogfennau ymgynghoriad ar gyfer Heriau a Dewisiadau:

**Cymru** – Addasiadau ffisegol; llygredd o garthion a dŵr gwastraff; llygredd o drefi, dinasoedd a thrafnidiaeth; llygredd o ardaloedd gwledig; llygredd o fwyngloddiau

**Afon Dyfrdwy** – Addasiadau ffisegol; llygredd o garthion a dŵr gwastraff; llygredd o ardaloedd gwledig; llygredd o drefi, dinasoedd a thrafnidiaeth; newidiadau i lif naturiol dŵr a'i lefelau

**Gorllewin Cymru** – Addasiadau ffisegol; llygredd o garthion a dŵr gwastraff; llygredd o drefi, dinasoedd a thrafnidiaeth; llygredd o ardaloedd gwledig; llygredd o fwyngloddiau

Gwnaethom eich holi am eich sylwadau ar y cwestiynau canlynol:

#### Cwestiwn 1.

A ydych yn credu y dylid cynnwys unrhyw dystiolaeth ychwanegol wrth baratoi'r Datganiadau Ardal a'n hasesiad nesaf ar lefel Cymru ar reoli adnoddau naturiol yn gynaliadwy (SoNaRR2)?

### **Cwestiwn 2.**

A yw'r opsiynau ar gyfer datrys y materion rheoli dŵr sylweddol (gweler Atodiad B) yn rhesymol a chyraeddadwy? Nodwch at ba fater ac Ardal Basn Afon rydych yn cyfeirio.

### **Cwestiwn 3.**

A oes gennych unrhyw awgrymiadau eraill ar gyfer sut i fynd i'r afael â'r materion sylweddol a nodwyd yn yr Ardaloedd Basn Afon?

### **Cwestiwn 4.**

Pa gyfleoedd sydd ar gael i fynd i'r afael â'r materion rheoli dŵr sylweddol ymhob Ardal Basn Afon trwy broses y Datganiadau Ardal? Os yn bosibl, rhowch fanylion y dalgylchoedd rydych yn credu eu bod yn cyflwyno cyfleoedd penodol.

### **Cwestiwn 5.**

Nid ydym yn bwriadu cynhyrchu dogfen ymateb i'r ymgynghoriad ar gyfer yr ymgynghoriad hwn, ond byddwn yn crynhoi ymatebion yn nrafft y Cynllun Rheoli Basn Afon. A yw hyn yn dderbyniol?

## **3.1. Crynodeb o'r ymatebion i gwestiynau'r ymgynghoriad**

### **Cwestiwn 1.**

*A ydych yn credu y dylid cynnwys unrhyw dystiolaeth ychwanegol wrth baratoi'r Datganiadau Ardal a'n hasesiad nesaf ar lefel Cymru o reoli adnoddau naturiol yn gynaliadwy (SoNaRR2)?*

Teimlodd tri o'r ymatebwyr fod proses ymgysylltu'r Datganiadau Ardal wedi'i chyfathrebu'n wael ac mai ychydig o ymgynghori a fu â'r sector amaethyddol. Bydd llawer o'r adnoddau naturiol yn yr ardal, yn arbennig i'r graddau y bônt yn berthnasol i ddŵr, o dan reolaeth uniongyrchol ffermwyr a thirfeddianwyr. Mae hyn yn golygu y bydd ffermwyr a thirfeddianwyr yn gyfrifol i raddau helaeth am gyflawni unrhyw amcanion amgylcheddol, ac mae angen clywed barn cefn gwlad. Teimlwyd hefyd fod Datganiadau Ardal a'r Adroddiad ar Sefyllfa Adnoddau Naturiol yn gosod rhwystrau ychwanegol i'r cyrch tuag at wella ansawdd ein dŵr / atal dirywiad gan eu bod yn dihybyddu adnoddau trydydd partion.

Roedd ymatebwyr am gael eglurder o ran sut fydd Datganiadau Ardal yn helpu Parciau Cenedlaethol ac awdurdodau lleol i gyflenwi blaenoriaethau Cynlluniau Datblygu Lleol. Awgrymwyd hefyd y dylid rhoi ystyriaeth i gynnwys rhywogaethau estron goresgynnol yn y blaenoriaethau tystiolaeth drafft ar gyfer dŵr gan nad ydynt yn effeithio ar fioamrywiaeth yn unig ond bod posibilrwydd iddynt hefyd addasu systemau dŵr croyw a systemau eraill. Hefyd, mae angen nodi ardaloedd â blaenoriaeth mewn perthynas â chreu cynefinoedd a'u hadfer ac ehangu ac ati - a'r rhywogaethau ynddynt - ac o ran llygredd, ac amlygu/blaenoriaethu lle bo angen gweithredu ar raddfa dirwedd i wrthdroi'r dirywiad mewn bioamrywiaeth.

Teimlwyd y dylai Datganiadau Ardal helpu i ddarparu a blaenoriaethu cynllun ar gyfer adfer, creu a chysylltu cynefinoedd, ac asesiadau seilwaith gwyrdd trwy rwydwaith adfer

natur (NRN) sydd wedi'i fapio'n ofodol ac yn seiliedig ar waith mapio cysylltedd Cyfoeth Naturiol Cymru. Dylai mapio cyfleoedd hefyd ystyried y manteision i'r amgylchedd arfordirol.

Teimlodd rhai y dylid cynnwys tystiolaeth a gasglwyd gan y cwmnïau dŵr ac a ystyriwyd fel rhan o'r Rhaglen Amgylchedd Genedlaethol. Mae rhai cynigion ar gyfer buddsoddi a monitro (e.e. monitro gorlifannau carthffosydd o bell) yn benodol i ardaloedd daearyddol a dylai Datganiadau Ardal ystyried a chydabod y cynigion hyn, a'r hyn y maent yn ceisio'i gyflawni. Yn ogystal, dylid cynnwys unrhyw dystiolaeth sy'n codi o'r cynlluniau rheoli adnoddau dŵr neu'r cynlluniau rheoli draenio a dŵr gwastraff. Dylai'r ail Adroddiad ar Sefyllfa Adnoddau Naturiol (SoNaRR2) gwmpasu micro-blastigion, gan gynnwys tystiolaeth o ffynonellau, symiau ac effeithiau.

Nododd un o'r ymatebwyr y byddai asesiad o fewnbynnau metel o ffynonellau gwasgaredig a tharddle yn helpu o ran deall y mater ar hyd dalgylch cyfan. Gallai tystiolaeth bellach o grynodiadau metelau mewn siltiau a gwaddodion ar wely afonydd helpu o ran deall symudiad gwaddodion a symudiadau metelau i lawr afonydd. Teimlwyd y dylid casglu tystiolaeth bellach, a gwneud mwy o waith ynghylch rhyngweithiad Systemau Draenio Cynaliadwy (SDCau) â gweithfeydd tanddaearol, a chasglu tystiolaeth nad oes unrhyw effeithiau anffafriol yn deillio o storio dŵr llifogydd mewn mwyngloddiau dros dro. Gwnaethant fynegi diddordeb mewn gweithio gyda Cyfoeth Naturiol Cymru i ymestyn y gwaith mapio ar fwyngloddiau sydd eisoes wedi'i wneud yn Lloegr i Gymru.

Roedd un arall o'r ymatebwyr wedi nodi y dylai'r Datganiadau Ardal a'r ail Adroddiad ar Sefyllfa Adnoddau Naturiol ystyried cynnal ansawdd dyfroedd cychod er mwyn sicrhau amgylchedd diogel ar gyfer hamddena ar gychod, galluogi defnyddwyr i gael mynediad i'r holl ddyfroedd mewndirol ni waeth ansawdd y dŵr, cynnal pwyntiau mynediad trwy waith arfaethedig ar gyfer amddiffynfeydd rhag llifogydd ac amddiffyn yr arfordir, a chynnal lefelau dŵr er mwyn sicrhau bod mynediad yn ymarferol. Lle nodir bod hamddena ar gychod yn ffynhonnell bosibl o lygredd, dylid annog arfer gorau a datblygu cynllun(iau) atal ac ymateb priodol ar gyfer rhywogaethau goresgynnol / pathogenau yn y dŵr. Nodwyd gan yr ymatebydd ei fod wedi datblygu atlas arfordirol sy'n seiliedig ar System Gwybodaeth Ddaearyddol sy'n nodi clybiau, ardaloedd i gychod ac ardaloedd sy'n boblogaidd gan gychod ar lefel ardal, ac y byddai'n fodlon cynorthwyo â phroses y Datganiadau Ardal gyda'r wybodaeth hon gan nad yw gwybodaeth Cyfoeth Naturiol Cymru bellach yn gyfoes.

Teimlodd un o'r ymatebwyr fod angen gwneud mwy i asesu effeithiau'r newid yn yr hinsawdd, gostyngiad mewn bioamrywiaeth a defnydd tir ar ansawdd dŵr, yn arbennig yr effaith ar ansawdd dŵr a'r cynnydd posibl mewn halwynedd. Ni ddylai'r ddogfen ddrafft 'anghenion tystiolaeth dŵr', sy'n amlinellu blaenoriaethau ymchwil, gyfrannu at yr Adroddiad ar Sefyllfa Adnoddau Naturiol 2 a ddiweddarwyd yn unig, ond dylai gyfrannu at broses y Cynlluniau Rheoli Basn Afon hefyd. Mae Byrddau Gwasanaethau Cyhoeddus wedi defnyddio sylfaen dystiolaeth Llesiant Cenedlaethau'r Dyfodol i greu eu cynlluniau llesiant; byddai'n ddiddorol gweld y canfyddiadau ymchwil perthnasol o'r gwaith hwn yn cael eu hychwanegu at sylfaen dystiolaeth y Cynlluniau Rheoli Basn Afon / Datganiadau Ardal. Bydd adolygiad o dystiolaeth Llesiant Cenedlaethau'r Dyfodol yng nghyd-destun y materion rheoli dŵr sylweddol yn helpu i nodi achosion o wrthdaro polisi posibl rhwng amcanion amgylcheddol a chymdeithasol. Awgrymwyd ehangiad yn nefnydd offerynnau fel Story Map, y gellir ei ddefnyddio i ddangos lle mae ymgysylltiad â ffermwyr a thirfeddianwyr wedi digwydd, ac i amlygu'r dalgylchoedd hynny lle mae ymchwiliadau neu



ymyriadau'n mynd rhagddynt a fydd yn cyfrannu at welliannau yn statws y Gyfarwyddeb Fframwaith Dŵr.

Nododd rhai o'r ymatebwyr y dylai'r Cynlluniau Rheoli Basn Afon nodi tueddiadau, camau gweithredu a gymerwyd, ac adolygiad o'r gwersi a ddysgwyd er mwyn sicrhau dull rheoli addasol effeithiol. Ystyriwyd y dylid gosod effaith gwaethygiad ansawdd dŵr a manteision ansawdd dŵr da yng nghyd-destun yr economi a safleoedd dynodedig, a dylid amlygu tirweddau lle mae dirywiad wedi digwydd, a datblygu cynlluniau gweithredu. Dylid cynnwys tystiolaeth o effeithiolrwydd, cost neu ganlyniad tebygol unrhyw gam gweithredu, neu gyfres o gamau gweithredu, oherwydd hebddynt nid oes tystiolaeth o lle bydd gwelliannau i ansawdd dŵr yn fwyaf manteisiol, ac nid yw'n bosibl asesu a yw'r cynllun yn un credadwy.

Mynegwyd pryderon gan un o'r ymatebwyr nad y prinder mewn cynefin addas sydd wrth wraidd y dirywiad parhaus mewn stociau o bysgod gan fod digonedd o raeau silio ar gael nad yw'n cael ei ddefnyddio. Y broblem yw'r diffyg pysgod i boblogi'r ardaloedd hyn, ac ychydig o adnoddau y mae Cyfoeth Naturiol Cymru wedi'u dyrannu mewn gwirionedd i nodi achos(ion) gwraidd y dirywiad mewn stoc, ac o ganlyniad mae'n ddiamau y bydd y sefydliad yn methu yn erbyn targedau'r Gyfarwyddeb Fframwaith Dŵr. Mae'r cynnydd yn nifer yr unedau ieir ar raddfa fawr, ynghyd ag effaith y tail ieir y maent yn ei gynhyrchu, a chael gwared ohono, hefyd yn destunau pryder.

Nodwyd bod rhywfaint o'r derminoleg a ddefnyddiwyd yn yr ymgynghoriad hwn, a llawer o ymgynghoriadau tebyg, yn bryder. Ymhlyg â defnyddio'r term 'mynd i'r afael â' oedd yr ystyr o gymryd camau gweithredu er mwyn datrys mater, ond dros gyfnod o amser mae wedi dod yn ymadrodd a ddefnyddir ar gyfer pob math o bethau heblaw camau gweithredu, ond nid camau gweithredu uniongyrchol o reidrwydd.

Mynegwyd pryder gan un o'r ymatebwyr ynglŷn â'r defnydd parhaus o ffosffad er mwyn trin plwm mewn dŵr yfed, a'r effaith anffafriol y mae'n gallu ei chael ar ansawdd afonydd. Mae angen i ni ystyried sbardunau mewn modd mwy holistaidd er mwyn osgoi creu problemau newydd wrth geisio datrys rhai eraill.

## **Cwestiwn 2.**

*A yw'r opsiynau ar gyfer datrys y materion rheoli dŵr sylweddol (gweler Atodiad B) yn rhesymol a chyraeddadwy? Nodwch at ba fater ac Ardal Basn Afon rydych yn cyfeirio.*

Ar y cyfan, teimlodd y rhan fwyaf o ymatebwyr fod y mesurau'n rhesymol a chyraeddadwy a rhoddodd un o'r ymatebwyr sylwadau ar bob un o'r mesurau yn unigol; fodd bynnag, nododd rhai fod y mesurau hyn ar lefel uchel ac efallai na fyddent yn rhesymol ar lefel leol. Cafodd ei gydnabod bod angen i fesurau fod yn gyraeddadwy, amserol, mesuradwy, penodol, uchelgeisiol a synhwyrol (CAMPUS), yn hytrach na rhestr o opsiynau'n unig, ac y dylent fod yn effeithiol ac yn fuddiol o safbwynt cost. Byddai cysylltiadau uniongyrchol rhwng y polisïau amaethyddol yn y Datganiadau Ardal a'r rhaglen o fesurau sydd wedi'u cynnwys yn y Cynlluniau Rheoli Basn Afon yn atgyfnerthu'r manteision amgylcheddol posibl o fynd i'r afael â llygredd cefn gwlad ar gyfer Cymru.

Roedd rhywfaint o ddryswch dros y datganiad canlynol fod 'angen cyflenwi dull sydd â mwy o ffocws wrth ymdrin â rheoli carthffosiaeth a draenio' ar dudalen 33, ac mae angen eglurhad ynghylch a yw hon yn fenter benodol (ac os felly, pa un) neu'n ddatganiad cyffredinol. Teimlwyd y dylai mesurau fod yn seiliedig ar ddalgylchoedd ac y dylent

gynnwys datrysiadau draenio cynaliadwy, yn arbennig o faes amaethyddiaeth. Gwnaeth un o'r ymatebwyr ofyn i Cyfoeth Naturiol Cymru adolygu a ellir gwneud mwy i wella'r mater hwn. Nododd ymatebwyr eraill fod hyn wedi golygu proses ddrud ac anodd o uwchraddio i weithfeydd trin carthion yn achos llawer o dirfeddianwyr, a bod y rheoliadau ar gyfer y gwaith hwn yn gallu bod yn feichus ac yn ddrud. Er cafwyd cydnabyddiaeth fod angen lleihau effeithiau amaethyddiaeth ar ansawdd dŵr, ni fyddai dull gorfodol dros Gymru gyfan yn bodloni targedau ansawdd dŵr Llywodraeth Cymru wrth gynnal dyfodol economaidd cefn gwlad Cymru. Mae'r rhan fwyaf o ffermydd Cymru'n fusnesau bach sy'n wynebu dyfodol ansicr, felly mae'n bwysig fod hyn yn cael ei adlewyrchu mewn unrhyw gyngor gan y llywodraeth a pholisi amaethyddol yn y dyfodol, a dylai fod trefniadau rheoleiddiol cadarn, dull gwirfoddol a arweinir gan ffermwyr o reoli maetholion, a ch yngor a chanllawiau gwell, ac mae'n bwysig fod gan unrhyw safonau rheoleiddiol a osodir a allai gael effaith ar ffermwyr neu dirfeddianwyr sylfaen dystiolaeth gadarn. Teimlwyd y gallai sefydliadau'r trydydd sector chwarae rhan fawr pe byddai adnoddau'n cael eu darparu i helpu gyda'r gwaith hwn. Soniodd un o'r ymatebwyr nad oes gennym reoliadau amaethyddol ymarferol ar hyn o bryd, na'r ewylllys i'w gorfodi.

Nododd un o'r ymatebwyr y bu gostyngiad yng nghyfraddau taenu gwrtait, gan arwain at ostyngiad sylweddol ym mherygl llygredd nitradau ar lefel dalgylch ar gyfer mwyafrif Cymru. Dylid targedu materion lle maent yn bodoli er mwyn sicrhau bod yr arfer gorau'n cael ei fabwysiadu ar draws y diwydiant. Teimlwyd nad oedd gwaith adlinio a reolir mewn ardaloedd llanwol yn briodol pe byddai'n lleihau faint o dir sydd ar gael ar gyfer amaethyddiaeth, ond cefnogwyd buddsoddiad mewn morgloddiau llanwol a glannau pridd er mwyn rheoli ardaloedd llanwol. Teimlwyd hefyd y dylai ymweliadau llaeth Cyfoeth Naturiol Cymru fod wedi'u cwblhau yn gyntaf cyn llunio rheoliadau a deddfwriaeth newydd, fel y byddai proses o wneud penderfyniadau gwybodus yn dilyn.

Nododd un o'r ymatebwyr fod gwaith yn mynd rhagddo ar gyflenwi gwelliannau ar fewnlifau tynnu dŵr ar afon Dyfrdwy o dan reoliadau ar gyfer llyswennod, a gofynnodd a gaiff mwy o ofynion ar gyfer llwybrau pysgod ychwanegol eu cyflwyno cyn i'r gwaith ddechrau, gan ei bod yn haws oedi cynlluniau na chynnal gwaith ôl-osod yn nes ymlaen. Teimlwyd y gallai'r cwmnïau dŵr a Cyfoeth Naturiol Cymru gydweithredu'n fwy i gynhyrchu ymgyrch genedlaethol i addysgu'r cyhoedd ar sut i osgoi blocio draenïau.

Nododd un o'r ymatebwyr fod rhaglen genedlaethol sydd wedi'i hariannu, ac sydd â ffocws hirdymor, yn hanfodol er mwyn i Gymru ddechrau gwaith adfer mewn perthynas â'i chloddfeydd metel. Mae hyn mewn gwrthgyferbyniad â'r hyn a arsylwyd dros y degawd diwethaf, lle bu'r ariannu yn ad hoc gan fwyaf. Er bod hyn wedi caniatáu i ryw faint o ddatrysiadau peirianeg nodedig gael eu cyflenwi, nid yw wedi caniatáu unrhyw gynlluniau trin dŵr parhaus i gael eu cyflenwi. Teimlodd ymatebydd arall y dylid gweithredu methodoleg ddiwygiedig ar gyfer asesu llygryddion peryglus mewn gollyngiadau dŵr wyneb a bod angen i ni sicrhau bod y Cynllun Datblygu Gwledig yn cefnogi arferion amaethyddol cynaliadwy er mwyn cyflawni amcanion y Gyfarwyddeb Fframwaith Dŵr ac ardaloedd gwarchoddedig.

Rhodddwyd sylw i'r ffaith nad oedd Parth Diogelu Dŵr Afon Dyfrdwy wedi'i gyfeirio ato yn y rhaglen o fesurau a bod pryderon ynghylch pa mor dda y mae'r broses gynllunio'n ystyried materion ansawdd dŵr mewn perthynas â cheisiadau ffermydd dofednod / tanciau septig a chyfleusterau trin preifat. Ar hyn o bryd, mae'n ymddangos eu bod yn cael eu hasesu ar sail unigol, ond cyfuniad o effeithiau'r rheiny i gyd mewn dalgylch a fydd yn cael effaith

hirdymor ar lefelau maetholion, felly awgrymwyn fod angen diweddarau'r canllawiau cynllunio er mwyn ystyried hyn.

Cafodd pryder ei nodi hefyd gan un arall o'r ymatebwyr o safbwynt y gwahaniaethau yn y cyllid a chyfleoedd hyfforddiant trawsffiniol, sy'n gallu cyfyngu ar gwmpas prosiectau.

Awgrymodd un o'r ymatebwyr y dylai Cyfoeth Naturiol Cymru adolygu ei ymagwedd tuag at waith a fydd yn gwella'r amgylchedd, e.e. tynnu coredau nad oes eu hangen mwyach a'r maint o fiwrocraatiaeth sydd ynghlwm â'i waith. Teimlwyd bod angen mwy o ddidwylledd a thryloywder yn yr hyn sy'n cael ei fonitro, neu beidio, ac o safbwynt pa feini prawf a weithredir a pha mor aml a pha mor briodol ydynt i safle penodol.

### **Cwestiwn 3.**

*A oes gennych unrhyw awgrymiadau eraill ar gyfer sut i fynd i'r afael â'r materion sylweddol a nodwyd yn yr Ardaloedd Basn Afon?*

Awgrymwyd y syniadau canlynol ar gyfer ffyrdd y gellid mynd i'r afael â rhai o'r materion:

- Trwy drefniadau rheoli tir presennol, e.e. Mynydd Du, Cronfa Ddŵr Wysg, Canolbarth y Bannau, Dyffryn Wysg, y Mynydd Du a Llyn Syfaddan.
- Mae'r angen i allu gweithredu mesurau ar y raddfa briodol yn benderfynydd allweddol o ran llwyddiant.
- Mae cyfathrebu da er mwyn sicrhau defnydd gan dirfeddianwyr yn hanfodol, a bydd adnoddau'n ofynnol lle bydd angen gorfodi.
- Creu sribedi clustog ar naill ochr i bob cwrs dŵr, ar raddfa sy'n briodol i faint y cwrs dŵr. Er enghraifft, sribedi clustog o 50 metr ar yr afonydd mwyaf, a lleiafswm o bum metr ar hyd y nentydd lleiaf.
- Prosesau cynllunio a rheoli gwell gan Cyfoeth Naturiol Cymru, gan nad oes cytundeb / rheolaeth / arfer gweithdrefnol i sicrhau bod unedau cynhyrchu ieir yn cael gwared ar wastraff mewn ffordd gynaliadwy.
- Cefnogaeth well gan Cyfoeth Naturiol Cymru ar gyfer sefydliadau'r trydydd sector trwy grantiau a gweithio mewn partneriaeth.
- Adolygiad o drwyddedau gwarchod yr amgylchedd lle ceir gollyngiadau i'r amgylchedd dŵr. Lle ceir hydroedd sy'n methu, byddai'n ddoeth i adolygu'r gollyngiadau sy'n mynd iddynt, yn arbennig gan gymryd y cynnydd cydnabyddedig mewn glaw a ddisgwylir o ragfynegiadau newid yn yr hinsawdd.
- Dulliau arloesol a ddilynwyd er mwyn lleihau olion traed amgylcheddol eraill trwy gynllun Talu am Wasanaethau Ecosystemau.
- Byddai cyd-gynhyrchu peilot o fewn dalgylch cyfle yn sicrhau bod y manteision ar gyfer y Cynllun Basn Afon yn cynyddu.
- Yn ddelfrydol, gellid cynnal y prosiect Adeiladu Cydnerthedd o fewn Dalgylchoedd presennol ochr yn ochr â datblygu prosiect dalgylch, yn arbennig os gwneid hynny drwy gydweithredu â buddsoddiad amgen Dŵr Cymru mewn ymyriadau dalgylchoedd.
- Mae ymchwil yn awgrymu bod defnyddwyr yn fodlon chwarae eu rhan mewn arbed dŵr ond eu bod yn anymwybodol, yn gyffredinol, o'r pwysau sydd ar yr amgylchedd dŵr, a dyma pam fod y mater hwn mor bwysig felly. Mae cyfathrebu a chyfleu negeseuon sy'n glir ac ymgysylltiol yn allweddol wrth newid ymddygiad.
- Mae codi ymwybyddiaeth ymhlith datblygwyr, a byrddau cymeradwyo, o gyfyngiadau Systemau Draenio Cynaliadwy ar dir wedi'i gloddio yn allweddol er mwyn sicrhau bod asesiadau risg yn cael eu cwblhau gan ddylunwyr ar sail gwybodaeth ddigonol.

- Lle nodir bod hamddena ar gychod yn ffynhonnell llygredd bosibl, dylai asiantaethau statudol weithio mewn partneriaeth â defnyddwyr cychod, clybiau, gweithredwyr cyfleusterau a chwmnïau dŵr er mwyn darparu cyfleusterau rheolaeth a rheoli llygredd priodol (e.e. trin carthion, ardaloedd cynnal a chadw cychod priodol, ac ati).
- Ceir nifer fawr o fforymau a grwpiau ledled Cymru sy'n ceisio mynd i'r afael ag amrediad eang o faterion sy'n dod i'r amlwg yn yr amgylchedd dŵr, tir ac aer, ac nid yw'n bosibl cyfrannu at bopeth. Teimlwn fod gan Cyfoeth Naturiol Cymru a Llywodraeth Cymru ran i'w chwarae mewn cydlynu'r darnau hyn o waith yn well er mwyn lleihau gwrthdaro rhwng blaenoriaethau a gwneud y defnydd gorau o adnoddau.
- Ni ddylai mesurau i fynd i'r afael â'r newid yn yr hinsawdd ychwanegu at ddirywiad mewn bioamrywiaeth, felly mae sicrhau bod ein safleoedd bywyd gwyllt mewn cyflwr ardderchog yn hanfodol yn y frwydr yn erbyn y newid yn yr hinsawdd ac wrth fynd i'r afael â rhai o'r materion rheoli dŵr sylweddol a nodwyd.
- Bydd newidiadau i arferion rheoli tir hefyd yn gwneud cyfraniad mawr, gan ystyried effeithiau rheoli tir amaethyddol ar yr amgylchedd dŵr croyw. Bydd hyn yn gofyn am gynyddu'r defnydd o ddulliau ffermio sensitif i ddalgylch afon, gan fonitro a gorfodi'r gofynion rheoliadol presennol a newydd yn well, a chan gefnogi dulliau gwirfoddol pellach gyda chynghor, arweiniad a chyllid priodol.
- Mae'n rhaid i ni adfer gwlyptiroedd ac afonydd, gan gynnwys rheoli patrymau llif dŵr mewn ffyrdd sy'n hyrwyddo prosesau ecosystemau, gan fod gwneud hynny'n creu manteision lluosog.
- Mae'n rhaid i'r broses gynllunio gofodol atal gwaith datblygu ar orlifdiroedd, a bydd angen ystyried rheoli tir (e.e. cylchdroi cnydau) a newidiadau yn nefnydd tir (e.e. adfer tir â'r, neilltuo tir, creu cynefin afonol, clustogfeydd afonol, creu coetir a glaswelltir gwlyb, dolydd dŵr) wrth i ni addasu i'r newid yn yr hinsawdd, gan helpu i adfer swyddogaeth rhai gorlifdiroedd. Mae rhannau sylweddol o afonydd wedi'u datgysylltu o'u gorlifdir gan argloddiau ac adeileddau rheoli llif, gan gyfyngu ar allu'r gorlifdiroedd hynny i ddal dŵr yn ystod llifau uchel a chyfrannu at faterion llifogydd i lawr yr afon. Mae'n rhaid gwrthdroi'r broses hon o golli cysylltedd.
- Gallai rheolau rhwymol cyffredinol gynorthwyo â'r gwaith o fynd i'r afael â materion llygredd amaethyddol gwasgaredig. Maent wedi bod yn effeithiol iawn yn yr Alban, gan sicrhau bod 80% o ffermwyr a arolygwyd yn cydymffurfio.
- Dylid adolygu pob planhigfa goed o safbwynt ei phriodoldeb a'i heffaith. Dylid cael gwared ar unrhyw goedwigaeth sydd ar gynefinoedd â blaenoriaeth, fel mawndiroedd, ac adfer y cynefin. Dylai gwaith plannu coetir newydd lynu at yr egwyddor o blannu'r goeden gywir yn y man cywir.
- Mae tystiolaeth yn awgrymu bod camgysylltiadau'n broblem sylweddol, yn arbennig mewn ardaloedd trefol. Maent yn aml yn cael eu hachosi gan waith plymio gan bobl nad ydynt yn arbenigwyr, ac mae'n ofynnol sicrhau ymwybyddiaeth well ymhlith perchenogion tai a'r crefftai er mwyn eu hatal. Dylid ystyried effeithiau datblygiad newydd ar ansawdd dŵr yn gynnar yn y broses ddylunio, ac mae angen mwy o bwyslais ar waith dylunio o ansawdd uchel, ar gyfer adeiladau a lleoedd.
- Dylid cynyddu'r cyllid ar gyfer rheoli rhywogaethau estron goresgynnol. Dylai'r cyllid hwn sicrhau bod systemau ymateb cyflym yn eu lle er mwyn cael gwared ar rywogaethau estron goresgynnol newydd, cefnogi grwpiau gweithredu lleol, a chefnogi'r gwaith o weithredu cynlluniau gweithredu llwybrau. Dylid sicrhau bod cynnydd mewn cyllid ar gael er mwyn cefnogi gwaith ymchwil i rywogaethau estron goresgynnol, gan gynnwys mesurau bioreolaeth a rheoli.
- Dylid ychwanegu micro-blastigion at y rhestr o lygryddion sy'n cael eu monitro'n rheolaidd mewn dyfroedd mewndirol, sy'n gofyn am gytundeb o safbwynt dull manwl

gywir, ailadroddol y mae modd ei adrodd ar gyfer meintioli micro-blastigion. Nid yw'r canlyniadau llawn y mae micro-blastigion yn eu cael ar organebau, ecosystemau ac iechyd dynol eto'n hysbys, ond ni ddylem aros nes canfod unrhyw effeithiau niweidiol cyn ceisio deall ehangder y llygredd gan ficro-blastigion.

#### **Cwestiwn 4.**

*Pa gyfleoedd sydd ar gael i fynd i'r afael â'r materion rheoli dŵr sylweddol ymhob Ardal Basn Afon trwy broses y Datganiadau Ardal? Os yn bosibl, rhowch fanylion y dalgylchoedd rydych yn credu eu bod yn cyflwyno cyfleoedd penodol.*

Teimlodd nifer o ymatebwyr nad oedd Datganiadau Ardal yn gallu ychwanegu unrhyw beth arall at yr hyn a amlinellwyd yn barod yn y ddogfen ymgynghori, ac nad ydynt wedi'u dylunio ar gyfer eu defnyddio gan randdeiliaid, ac nid oes unrhyw gynllun o ymgysylltu gweithredol i'w cefnogi. Fel dogfennau goddefol, bydd eu defnydd yn gyfyngedig. Teimlodd dau o'r ymatebwyr fod y broses o'u llunio wedi bod yn neilltuedig yn hytrach na chynhwysol, ac nid yw wedi arddangos egwyddorion rheoli adnoddau naturiol yn gynaliadwy. Mae rhywfaint o ymgysylltu wedi digwydd, ond nid yw wedi'i dargedu gydag unrhyw fwriad o feithrin perthnasau parhaus neu adeiladu gallu o safbwynt ymgysylltu â materion. Nid yw natur gyflym y broses o weithredu'r Cynlluniau Basn Afon yn cyd-fynd â defnyddio Datganiadau Ardal fel cyfrwng ar gyfer eu cyflenwi. Teimlodd un o'r ymatebwyr hefyd nad yw'r Cynlluniau Basn Afon wedi bod yn llwyddiannus, ac nad yw'r Datganiadau Ardal wedi'u profi. Mae proses y Datganiadau Ardal wedi'i datblygu o gwmpas canfod materion drwy ymgynghoriad ad hoc, ac nid yw wedi'i gwneud er mwyn meithrin cydberthnasau ar gyfer datrys y materion a godwyd.

Soniodd rhai, unwaith y mae'r blaenoriaethau sy'n dod i'r amlwg wedi'u nodi ar gyfer pob Datganiad Ardal, fod angen eu cymharu â'r materion rheoli dŵr sylweddol ar gyfer yr Ardaloedd Basn Afon o fewn yr ardaloedd hynny er mwyn sicrhau nad oes unrhyw wrthdaro ac y bydd unrhyw gamau gweithredu a nodir yn y Datganiadau Ardal yn parhau i fynd i'r afael â'r materion rheoli dŵr sylweddol. Teimlwyd, drwy broses ymgynghori'r Datganiadau Ardal, y ceir cyfle gwych i gyrraedd sylfaen o randdeiliaid sy'n llawer ehangach nag a ymgysylltwyd â hi drwy broses flaenorol y Cynlluniau Rheoli Basn Afon, ac i nodi lle ceir tir cyffredin ar gyfer mynd i'r afael ag effeithiau ar amgylcheddau dŵr, tir ac aer. Mae angen i Cyfoeth Naturiol Cymru ystyried y pethau sylfaenol yn ogystal â chael trosolwg eang. Beth yw pwrpas yr holl gynlluniau a thargedau hyn os ydynt yn cael eu hystyried mewn modd ynysig rhwng cynllunwyr awdurdodau lleol, gorfodwyr a swyddogion monitro, pan mai prin y mae Cyfoeth Naturiol Cymru yn eu gorfodi?

Nodwyd bod yr Awdurdod Glo yn gweithio gydag Asiantaeth yr Amgylchedd i ddatblygu a chyflenwi rhaglen o waith cloddfeydd metel ar draws Lloegr. Byddai rhaglen debyg o fonitro, blaenoriaethu ac adfer cloddfeydd metel yng Nghymru, dros amser, yn helpu i sicrhau y gellir gwella ac adfer y materion sy'n berthnasol i gloddfeydd metel. Gellid hefyd rheoli risgiau o ddirywiad pellach i gyrff dŵr.

Nododd un o'r ymatebwyr fod dalgylch afon Clwyd, a llawer o ddalgylchoedd Ynys Môn, wedi'u heffeithio'n fawr gan arfer amaethyddol gwael a dylid targedu'r rhain ar gyfer camau adfer. Nododd eraill fod dosrannu ffynonellau'n gam angenrheidiol mewn targedu opsiynau lliniaru ar gyfer nitrogen o ffynonellau amaethyddol, ac y dylid mynd i'r afael â rhywogaethau estron goresgynnol mewn cyrff dŵr arfordirol bach mewn modd effeithlon.



## **Cwestiwn 5.**

*Nid ydym yn bwriadu cynhyrchu dogfen ymateb i'r ymgynghoriad ar gyfer yr ymgynghoriad hwn, ond byddwn yn crynhoi ymatebion yn nrafft y Cynllun Rheoli Basn Afon. A yw hyn yn dderbyniol?*

Pan ymgynghorodd Cyfoeth Naturiol Cymru yn 2018, y bwriad oedd cynhyrchu crynodeb o ymatebion i'w glymu ag atodiad yn nrafft y Cynllun Rheoli Basn Afon. Ers hynny, penderfynwyd oedi'r ymgynghoriad ar y cynllun drafft, ac felly mae'r ddogfen grynhoi ar wahân hon wedi'i llunio bellach.

Cytunodd y rhan fwyaf o'r ymatebwyr a atebodd y cwestiwn hwn ei bod yn dderbyniol cynhyrchu crynodeb o'r ymatebion. Teimlodd nifer fach o ymatebwyr fod camau gweithredu a deialog yn bwysicach na gwaith papur, a theimlodd un o'r ymatebwyr ei bod yn annerbyniol a'i fod eisiau gweld y sail resymegol ar gyfer camau gweithredu yn y dyfodol.

## **Sylwadau cyffredinol**

Ni wnaeth rhai o'r ymatebwyr ateb y cwestiynau yn yr ymgynghoriad, ond nodwyd sylwadau cyffredinol ganddynt ar y pynciau/materion canlynol.

Soniodd dau o'r ymatebwyr fod dŵr yn adnodd hanfodol ar gyfer y ffermwyr a thirfeddianwyr yng Nghymru sy'n tynnu dŵr at ddibenion amaethyddol a busnes, felly mae'n holl bwysig fod Cyfoeth Naturiol Cymru yn cymryd camau i sicrhau bod safbwyntiau ffermwyr a thirfeddianwyr yn cael eu cynnwys mewn unrhyw ymgynghoriadau a phenderfyniadau am faterion dŵr. Teimlwyd bod diffyg cynnydd wedi'i wneud trwy'r Gyfarwyddeb Fframwaith Dŵr hyd yn hyn, a bod hynny'n siomedig, yn arbennig wrth fethu â chyflawni rhai o'r uchelgeisiau a osodwyd yng Nghynlluniau Rheoli Basn Afon 2015; mae'n rhaid i Cyfoeth Naturiol Cymru barhau i ddarparu cymorth ariannol a chynghorol ar gyfer ffermwyr er mwyn mynd i'r afael â llygredd gwasgaredig gan amaethyddiaeth ac addasu i unrhyw reolau arfaethedig ar gyfer dŵr.

Teimlodd tri o'r ymatebwyr fod y cynnydd cyffredinol yng Nghynlluniau Rheoli Basn Afon yn siomedig a bod y targedau a osodwyd yng nghynlluniau 2015 heb eu cyflawni, a theimlwyd na fyddent yn cael eu cyflawni yn ystod cylch presennol y cynlluniau. Y rownd nesaf o Gynlluniau Rheoli Basn Afon fydd y rownd derfynol sy'n ofynnol gan y gyfarwyddeb. Mae hyn yn ei gwneud yn bwysicach fyth fod Llywodraeth Cymru yn cipio'r cyfle hwn i alinio polisi defnydd tir a dŵr yn well, ac o wneud hynny galluogi Cyfoeth Naturiol Cymru i reoleiddio a gorfodi rheolaethau ar lygredd gwasgaredig yn arbennig. Heb aliniad polisi a gwaith gorfodi o'r fath, ni allwn weld sut y gellir bodloni gofynion y Gyfarwyddeb Fframwaith Dŵr, nac yn wir ofynion Deddf Llesiant Cenedlaethau'r Dyfodol (Cymru) a Deddf yr Amgylchedd (Cymru).

Nododd un o'r ymatebwyr ei fod wedi gwneud llawer iawn i gefnogi'r gwaith o gyflenwi'r gyfarwyddeb yn barod trwy leihau effeithiau, yn ogystal â chefnogi prosiectau gan y trydydd sector i leihau rhai o'r effeithiau a achosir gan eraill. Fodd bynnag, mae diffyg camau gweithredu ystyrion gan eraill i fynd i'r afael â'r pwysau y maent yn parhau i'w hachosi yn golygu bod y mwyafrif o gyrff dŵr Cymru yn parhau i fethu gofynion y Gyfarwyddeb Fframwaith Dŵr.

Wrth gyflenwi'r gostyngiadau a ddymunir mewn maethynnau, ynghyd â'r manteision mae gwneud hynny'n cyflwyno i'r amgylchedd dyfrol, mae gwaith trin trydyddol yn gofyn am ddefnyddio ynni ychwanegol ac yn defnyddio mwy o gyfarpar sydd rhaid ei gynnal a'i adnewyddu, yn ogystal â thechnoleg trin sy'n drwm ar gemegion. Mae'r adnoddau cemegol yn gyfyngedig, a bydd yr allyriadau carbon o'r ynni a ddefnyddir yn cyfrannu at newid yn yr hinsawdd. O ganlyniad, er bod y dulliau hyn yn effeithiol, efallai nad ydynt wir yn gynaliadwy, na'n fforddiadwy ar gyfer cwsmeriaid. I'r gwrthwyneb, gellid buddsoddi mewn ymyriadau dalgylch drwy ffurf ar Dalu am Wasanaethau Ecosystemau er mwyn ymdrin â chyfran deg o lygredd, megis annog y diwydiant amaethyddol a rheolwyr tir eraill i leihau eu heffaith y tu hwnt i'r lefelau y dylent eu cyflawni beth bynnag. Dylem fod yn fodlon teilwra'r dull y dilynwn, fesul dalgylch, gan bwysu a mesur manteision ac anfanteision dulliau confensiynol ac amgen, fel y gallwn gyflawni'r canlyniad mwyaf cynaliadwy ar y cyd ar gyfer adnoddau naturiol Cymru.

Teimlodd un o'r ymatebwyr fod angen rhoi blaenoriaeth uwch i'r amgylchedd morol y tro hwn gan ei fod wedi cael ei gysgodi gan yr amgylchedd dŵr croyw yn flaenorol. Mae'r Cynlluniau Rheoli Basn Afon yn allweddol ar gyfer Cyfoeth Naturiol Cymru wrth ei helpu i gyflenwi'r cynllun morol, gan gynnwys camau gweithredu i sicrhau bod Ardaloedd Gwarchoddedig Morol Cymru mewn cyflwr ffafriol.

Cafodd ei gydnabod bod yr ymgynghoriad yn gwneud amrywiaeth o gyfeiriadau at Ddeddf yr Amgylchedd (Cymru) 2016. Fodd bynnag, mae'n rhoi'r argraff mai trwy'r Datganiadau Ardal a'i Adroddiad ar Sefyllfa Adnoddau Naturiol y bydd Cyfoeth Naturiol Cymru yn cyflenwi ei ddiben cyffredinol statudol newydd, sef rheoli adnoddau naturiol yn gynaliadwy. Er y croesawyd y cysylltiadau hyn, mae angen i Cyfoeth Naturiol Cymru fynd lawer ymhellach. Cylch nesaf y Cynlluniau Rheoli Basn Afon (2021–2027) fydd y cyfle cyntaf i Cyfoeth Naturiol Cymru weld ei gynlluniau o safbwynt ei ddiben trosfwaol o reoli adnoddau naturiol yn gynaliadwy. Dylai Cyfoeth Naturiol Cymru ddefnyddio'i brosesau cynllunio o dan y Gyfarwyddeb Fframwaith Dŵr i archwilio posibiliadau llawn y dull o reoli adnoddau naturiol yn gynaliadwy.

Teimlodd un o'r ymatebwyr, yn nhrydydd cylch y cynlluniau, sef y cylch terfynol, y bydd yn rhaid i Cyfoeth Naturiol Cymru arwain drwy esiampl, bod yn fwy eofn o ran ei uchelgais a gorfodi, a chyflwyno egwyddorion rheoli adnoddau naturiol yn gynaliadwy i wraidd proses y Cynlluniau Basn Afon. Er enghraifft, mae'r gwaith o ddylunio'r 'Rhaglen o Fesurau' (sydd yn y bôn yn rhestr o'r mecanweithiau a gaiff eu defnyddio i sicrhau bod gan gyrrff dŵr statws 'Da') yn cynrychioli cyfle unigryw i Cyfoeth Naturiol Cymru ddangos sut y gellir rhoi'r dull o reoli adnoddau naturiol yn gynaliadwy ar waith. Yn ganolog i'r detholiad o fesurau yw'r gwaith dadansoddi economaidd sydd angen ei wneud gan Cyfoeth Naturiol Cymru. Mae hyn yn bwysig mewn dau faes: dethol y mesurau mwyaf 'cost-effeithiol' ac ystyried costau anghymesur. Mae hyn yn cynnwys symud i ffwrdd o ddatrysiadau traddodiadol ar ddiwedd y beipen tuag at ddull sy'n fwy seiliedig ar y dalgylch a chyfres o'r safonau lleiaf i reolwyr tir eu bodloni - gan eu galluogi felly i fod yn gymwys am gyllid gan y wladwriaeth, a thrwy wasanaethau ecosystemau sy'n seiliedig ar y farchnad gan gwmnïau preifat, am y cynhyrchion cyhoeddus y byddent yn eu darparu.

Bydd rhai sefyllfaoedd lle na fydd ymyrraeth dalgylch neu ymyrraeth sy'n seiliedig ar natur ar gael. Mewn achosion o'r fath, bydd yn rhaid i Cyfoeth Naturiol Cymru bwysu a mesur y manteision ac anfanteision o ychwanegu gwaith trin dŵr trydyddol neu uwchraddio

perfformiad gorlif storm. Bydd achosion lle y gellir cyfiawnhau gosod gwaith trin neu storfeydd ychwanegol. Fodd bynnag, efallai y bydd enghreifftiau eraill lle, yn nhermau rheoli adnoddau naturiol yn gynaliadwy, mai'r casgliad priodol fyddai y byddai ymyrryd yn achosi mwy o niwed i adnoddau naturiol yn gyffredinol, ac y byddai'r niwed hwnnw'n fwy na'r manteision lleol y gwireddir gan y 'gwelliant', e.e. pan fo costau'r carbon sydd wedi'i ymgorffori a'r carbon gweithredol, a chostau cemegol, yn fwy na'r manteision ar gyfer ansawdd dŵr.

Cydnabyddir amgylchiadau o'r fath gan y Gyfarwydddeb Fframwaith Dŵr, sy'n caniatáu i aelod-wladwriaethau osod 'amcanion amgen' pan, ar ôl ystyried yr holl gostau a manteision i gyd, fydd yn debygol mai'r peth gorau i'w wneud byddai cynnal statws cymedrol neu is ar y cyfan. Credwyd bod hyn yn enwedig o bwysig yng nghyd-destun yr argyfwng yn yr hinsawdd a gyhoeddwyd ac yn ystod adeg o ansicrwydd economaidd.

Nododd un arall o'r ymatebwyr fod Llywodraeth Cymru hefyd wedi cyhoeddi argyfwng yn yr hinsawdd ac mae wedi cytuno ag argymhellion y Pwyllgor y Cabinet ar y Newid yn yr Hinsawdd, sy'n argymhell bod Cymru'n cyflawni gostyngiad o 95% mewn nwyon tŷ gwydr erbyn 2050. Mae adroddiad y Panel Rhynglywodraethol ar gyfer Newid yn yr Hinsawdd yn amlygu'r ffaith fod diogelwch bywd wedi'i effeithio eisoes, a bod amaethyddiaeth yn cyfrannu at newid yn yr hinsawdd.

Mae angen cymryd camau gweithredu brys yn wyneb diflaniad mawr mewn rhywogaethau. Gallai miliwn o rywogaethau ddiflannu dros yr ychydig flynyddoedd nesaf, a byddai canlyniadau difrifol i hynny ar gyfer y dynol ryw yn ogystal ag i weddill bywyd ar y Ddaear. Y prif achosion yw: newidiadau yn nefnydd y tir a'r môr, defnyddio organebau yn uniongyrchol, newid yn yr hinsawdd, llygredd, a rhywogaethau estron goresgynnol. Mae rheoli tir amaethyddol, gan gynnwys ei effeithiau ar yr amgylchedd dŵr, wedi'i nodi fel y ffactor mwyaf sylweddol sy'n gyrru dirywiad ym mhoblogaethau rhywogaethau. Nid yw unrhyw un o'n hecosystemau yn dangos arwyddion o wydnwch, a bu dirywiad o 56% mewn bywyd gwylt. Nid yw'n rhy hwyr i wneud gwahaniaeth, ond dim ond os dechreuwn nawr, ar lefel leol i fyd-eang, ond mae'n rhaid gweithredu nawr.

Dywedodd llawer o'r ymatebwyr y byddent yn barod i ymgysylltu â mesurau ar draws amrediad o safleoedd a graddfeydd er mwyn mynd i'r afael â materion rheoli dŵr sylweddol.

Teimlwyd hefyd y dylid diffinio statws sy'n gyfwerth â 'Da' ar gyfer amrediad o ddyfroedd bach, gan gynnwys pyllau, llynnoedd bach a nentydd blaenddwr, a dylid defnyddio targedau i lywio rhaglen o fesurau ar raddfa dalgyrch a ellid ei chyflawni ochr yn ochr â'r rhaglen ar gyfer targedau'r Gyfarwydddeb Fframwaith Dŵr.

Codwyd pryderon gan y sector cadwraeth mewn perthynas â pha mor aml y gwneir gwaith monitro, a bod y ffigurau a roddir ar gyfer llygredd mewn ardaloedd gwledig ond yn cynnwys yr achosion a adroddwyd (a'i bod yn debygol fod llawer o ddigwyddiadau nas adroddwyd), ac felly mae hyn yn debygol o fod yn amcangyfrif rhy isel. Os bydd lleihad yng ngwaith monitro dŵr, bydd hynny'n golygu y bydd llai o debygrwydd o nodi llygredd amaethyddol.

Yng Nghymru, rydym wedi rhoi gormod o ffydd mewn mesurau gwirfoddol, sef yr hyn y mae'r system gyfredol yn ei gynrychioli. Mae'r ffermydd da byw sy'n achosi llygredd yn y DU yn codi pryderon sylweddol ynghylch y system gyfredol. Darganfu fod ffermydd moch,



dofednod a llaeth yn gollwng llygredd niweidiol unwaith yr wythnos, ar gyfartaledd, yng Nghymru a Lloegr. Os nad yw ffermwyr, o ran ewyllys da neu fel arall, yn gweld eu hunain, neu ffermio, fel rhan o'r broblem, yna maent yn credu na fyddai gosod mesurau rheoliadol arnynt yn cael fawr o ddim o effaith yn nhermau lleihau ansawdd dŵr.

Roedd un o'r ymatebwyr o'r sector cadwraeth yn croesawu'r rheoliadau amaethyddol newydd, ond rhwystr mawr wrth sicrhau cydymffurfiaeth effeithiol â rheoliadau presennol yw'r diffyg mewn cyllid ar gyfer gorfodi, a dylai'r llywodraeth gydnabod yr arbedion cost sylweddol sy'n gysylltiedig â buddsoddi mewn gorfodi. Bydd angen cynyddu'r adnoddau ar gyfer monitro a gorfodi i gyd-fynd ag unrhyw reoliadau newydd.

Nodwyd hefyd fod cefnogaeth ar gyfer symud tuag at 'egwyddor llygrwr sy'n talu' dros gyfnod o amser er mwyn atal llygredd. Mewn rhai sefyllfaoedd, gall hyn achosi problemau, ond dylid cynnig cymorth ariannol ar gyfer bodloni'r safonau isaf presennol ar ffurf benthyciadau. Fodd bynnag, ni ddylid talu llygrwyr i fodloni safonau isaf y rheoliadau, a dylai Cynllun Rheoli Tir yn Gynaliadwy yn y dyfodol sicrhau bod pob rheolwr tir yn bodloni safonau arfer sylfaenol ac yn cael ei wobrwyo wedyn am ymdrechion y tu hwnt i'r lefel honno.

## 4. Camau nesaf Cyfoeth Naturiol Cymru

### 4.1. Heriau a dewisiadau a'r Cynlluniau Rheoli Basn Afon a ddiweddarwyd

Mae'r adborth, sy'n gadarnhaol ar y cyfan, yn cefnogi ein sylfaen dystiolaeth gyfredol (rhesymau dros beidio â chyflawni gwybodaeth dda), a ddefnyddiwyd i nodi'r materion sylweddol a ddogfennwyd yn yr ymgynghoriad. Bydd y sylfaen dystiolaeth hon, ynghyd â'r materion a datrysiadau a gyflwynwyd gan yr ymgynghoriad hwn, yn allweddol wrth ddiweddarau'r Cynlluniau Rheoli Basn Afon.

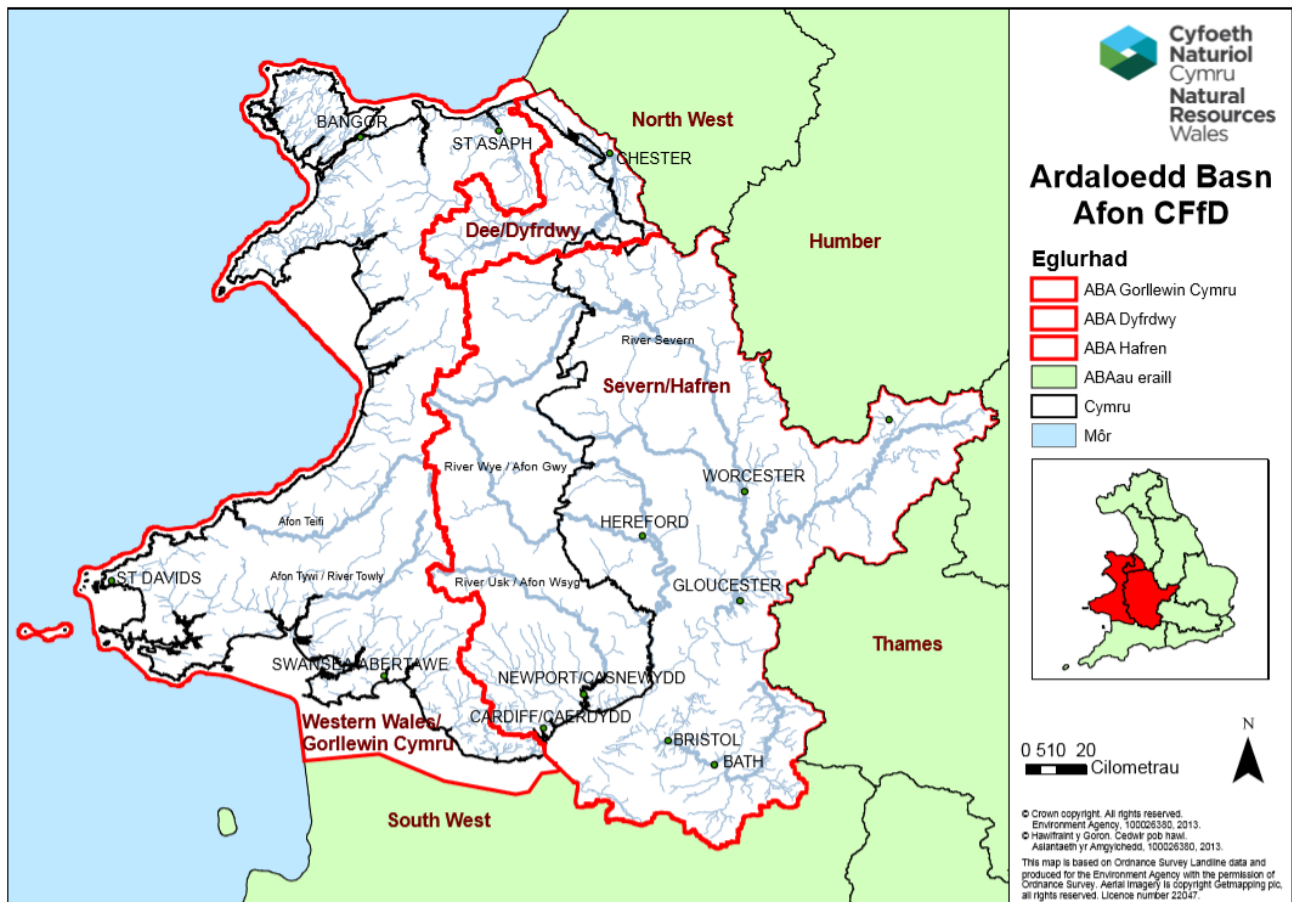
Ein cam nesaf bydd adolygu hyn yn fanwl gyda'n cydweithwyr, a bydd hyn yn cyfrannu at y Cynllun Rheoli Basn Afon a ddiweddarwyd. Bydd hyn yn cynnwys amlinelliad clir yn y cynlluniau o'r datrysiadau rydym yn credu eu bod yn ofynnol. Lle codwyd pryderon sy'n benodol i ardal leol, trosglwyddwyd y rhain i swyddogion Cyfoeth Naturiol Cymru lleol a swyddogion Datganiad Ardal i'w hystyried a chymryd camau gweithredu yn eu cylch lle bo'n briodol.

Yr ymgynghoriad ar ddrafft y Cynllun Rheoli Basn Afon a ddiweddarwyd bydd yr ymgynghoriad ffurfiol nesaf (hydref/gaeaf 2020). Bydd hwn yn gofyn am eich barn ar y cynlluniau drafft ac yn ystyried sut y byddwn yn cydweithio i wella'r amgylchedd dŵr erbyn 2027 a thu hwnt.

Er mwyn darganfod sut y gallwch gymryd rhan, neu i gael mwy o wybodaeth am yr ymgynghoriadau, ewch i wefan Cyfoeth Naturiol Cymru. Byddwn yn diweddarau'n gwefan ar ddechrau pob ymgynghoriad, a phryd y bydd wedi'i gwblhau. Caiff dogfen ymateb bellach ei chyhoeddi yn 2021 yn dilyn yr ymgynghoriad er mwyn llywio'r Cynlluniau Rheoli Basn Afon a ddiweddarwyd.

## 5. Atodiadau

### 5.1. Map o'r Ardaloedd Basn Afon yng Nghymru



## 5.2. Rhestr o ymatebwyr

ENW	SECTOR
Undeb Amaethwyr Cymru	Amaethyddiaeth
Energy UK	Busnes a diwydiant
Ymddiriedolaethau Natur Cymru	Cadwraeth
Y Gymdeithas Frenhinol er Gwarchod Adar (RSPB)	Cadwraeth
Y Gymdeithas Hwyllo Frenhinol	Hamdden
Cymdeithas Tir a Busnesau Cefn Gwlad Cymru	Rheoli tir
PLANED	Cyrff anllywodraethol amgylcheddol
Dŵr Cymru	Diwydiant dŵr
Hafren Dyfrdwy	Diwydiant dŵr
NFU Cymru	Amaethyddiaeth
Ymddiriedolaeth Afonydd Gogledd Cymru	Cadwraeth
Canŵ Cymru	Hamdden
Cymdeithas Genweirio Pontardawe ac Abertawe	Pysgodfeydd
Awdurdod Glo	Mwyngloddio
Parc Cenedlaethol Arfordir Penfro	Awdurdod lleol
Parc Cenedlaethol Bannau Brycheiniog	Awdurdod lleol
Ffrindiau Parc Cenedlaethol Arfordir Penfro	Cyrff anllywodraethol amgylcheddol
Cyngor Defnyddwyr Dŵr	Diwydiant dŵr
Afonydd Cymru	Cadwraeth
Ymgyrch Amddiffyn Pysgodfeydd Cymru	Pysgodfeydd
Iechyd Cyhoeddus Cymru	Gwasanaeth iechyd
Sefydliad Tir Gwyllt Cymru	Cadwraeth
Amrywiol	Cadwraeth



**Cyfoeth  
Naturiol**  
Cymru  
**Natural  
Resources**  
Wales

Cyhoeddwyd gan:  
Cyfoeth Naturiol Cymru  
Tŷ Cambria  
29 Heol Casnewydd  
Caerdydd  
CF24 0TP

0300 065 3000 (Llun – Gwener, 8am – 6pm)

[ymholiadau@cyfoethnaturiolcymru.gov.uk](mailto:ymholiadau@cyfoethnaturiolcymru.gov.uk)  
[www.cyfoethnaturiol.cymru](http://www.cyfoethnaturiol.cymru)

© Cyfoeth Naturiol Cymru

Cedwir pob hawl. Gall y ddogfen hon gael ei hatgynhyrchu â chaniatâd ymlaen llaw gan  
Cyfoeth Naturiol Cymru