



**Cyfoeth
Naturiol
Cymru**
**Natural
Resources
Wales**

Diben a rôl Ystad Goetir Llywodraeth Cymru



Noddir gan
Lywodraeth Cymru
Sponsored by
Welsh Government

Cynnwys

Rhagair y Gweinidog	3
Datganiad gan Gadeirydd a Phrif Weithredwr Cyfoeth Naturiol Cymru	4
1. Cyflwyniad	5
2. Diben a rôl Ystad Goetir Llywodraeth Cymru dros y 25 mlynedd nesaf	6
2.1 Cyflwyniad.....	6
2.2 Diben	6
2.3 Rôl.....	8
3. Blaenoriaethau allweddol ar gyfer Ystad Goetir Llywodraeth Cymru	9
4. Trosolwg o Ystad Goetir Llywodraeth Cymru	11
5. Heriau a chyfleoedd wrth edrych tua'r dyfodol	13
5.1 Cadw ystâd goedwig gyhoeddus	13
5.2 Rheoli blaenoriaethau sy'n gwrthdaro er mwyn mwyafu buddion	13
5.3 Y newid yn ein hinsawdd	15
5.4 Bioamrywiaeth	16
5.5 Llesiant diwylliannol a chymdeithasol	17
5.6 Arian a chyllid cyhoeddus	18
6. Mekanweithiau cyflawni	22
6.1 Ein llywodraethu mewnol	22
6.2 Cydweithio ac ymgysylltu	23
7. Monitro cynnydd	24
Annex 1: Map yn dangos lleoliad Ystad Goetir Llywodraeth Cymru	26
Annex 2: Crynodeb o incwm a gwariant Ystad Goetir Llywodraeth Cymru	27

Rhagair y Gweinidog

Caiff y coetiroedd sy'n ffurfio Ystad Goetir Llywodraeth Cymru (YGLIC) eu rheoli gan Cyfoeth Naturiol Cymru ar ran pobl Cymru. Dyma rai o'n hasedau naturiol gorau, ac oherwydd eu bod yn eiddo cyhoeddus, mae ganddynt gyfraniad unigryw i'w wneud. Mae Llywodraeth Cymru wedi nodi ei gweledigaeth ar gyfer coetiroedd yn ei dogfen Coetiroedd i Gymru. Mae'r datganiad hwn yn mynd ymhellach. Mae'n nodi pam fod angen ystâd goedwig gyhoeddus arnom, yn ailddatgan ein hymrwymiad tuag ati ar gyfer yr hirdymor, ac yn esbonio rhai o'n blaenoriaethau allweddol ar gyfer yr ystâd fel adnodd sy'n eiddo cyhoeddus

Mae Llywodraeth Cymru wedi ymrwmo i gynnal a buddsoddi yn ei hystâd goetir fel ased allweddol sy'n eiddo i'r cyhoedd i'w ddefnyddio er lles y cyhoedd. Felly, rwyf am nodi rhywfaint o egwyddorion allweddol fan hyn ynglŷn â'r manteision y bydd yn eu cyflawni dros y 25 mlynedd nesaf.

Yr egwyddor gyntaf yw bod hon yn ystâd goetir. Cafodd ei chaffael at y diben hwnnw trwy Ddeddf Seneddol. Er bod gan Cyfoeth Naturiol Cymru amcanion ehangach, a'i fod yn galludal tir ar gyfer dibenion eraill, dylai tir yr ystâd goetir sy'n eiddo i'r cyhoedd barhau fel coetir. Er mwyn cefnogi ein nodau creu coetiroedd, dylai'r ardal goetir ar yr ystâd fod yn fwy nag y mae heddiw mewn 25 mlynedd.

Yr ail egwyddor yw y bydd yr ystâd yn cael ei rheoli o hyd yn unol â'n hymrwymiad i reoli adnoddau naturiol yn gynaliadwy, gan ddefnyddio Safon Coedwigaeth y Deyrnas Unedig (gyda'i hymrwymiad i ymgynghori ac ymgysylltu â'r cyhoedd) fel y meincnod. Rwy'n disgwyl i Cyfoeth Naturiol Cymru gynnal ardystiad annibynnol o'i gwaith o reoli coedwigoedd fel tystiolaeth glir o hynny. Mae hyn un golygu ymrwmo i gadw label y Forest Stewardship Council® (FSC®) a label y Programme for the Endorsement of Forest Certification ar gyfer cynhyrchion y coetir.

Y drydedd egwyddor yw y dylai'r ystad weithio ar gyfer pawb yng Nghymru. Er y bydd gan Cyfoeth Naturiol Cymru rôl ganolog fel rheolwr yr ystad, rwy'n disgwyl iddo barhau i gydweithio ag eraill, yn enwedig gyda chymunedau a chyda'r rhai sydd â diddordeb mewn coetiroedd ac adnoddau naturiol, er mwyn cefnogi llesiant Cymru.

Y bedwaredd egwyddor yw y dylai'r ystad gyfrannu at ffyniant i bawb yng Nghymru. Fel y cyflenwr mwyaf o gynhyrchion pren adnewyddadwy, mae'r ystad yn gwneud cyfraniad allweddol i'n ffyniant, ac rwy'n disgwyl i'w defnydd cynhyrchiol barhau, er y bydd adegau pan fydd angen i ni gyfyngu ar ein defnydd er mwyn cadw o fewn terfynau cynaliadwy. Dylai Cyfoeth Naturiol Cymru ail-fuddsoddi incwm o'r ystad goetir ar gyfer y gwaith o'i



rheoli'n gynaliadwy, a gosod cynlluniau clir ar gyfer ei rheoli. Pan fydd Cyfoeth Naturiol Cymru yn creu ei adroddiad blynyddol, rwyf am i fanteision enfawr mynediad y cyhoedd i'r ystad yn rhad ac am ddim, a'r nwyddau niferus eraill y mae'n eu darparu i'r cyhoedd, gael eu hesbonio'n glir.

Rwy'n agored i'r posibilrwydd o adolygu maint a natur YGLIC (er enghraifft, cefnogi'r gwaith o greu coetir newydd a mabwysiadu dulliau rheoli gwahanol) os yw'r rhain yn darparu mwy o fuddion llesiant i Gymru.

Rwy'n eich annog i ddarllen yr adroddiad a dod yn rhan o stori YGLIC. Ein coetiroedd ni ydynt - fy rhai i, eich rhai chi, a rhai eich teuluoedd, cymdogion, ffrindiau a chydweithwyr. Gwnewch y mwyaf ohonynt a mwynhewch y coetiroedd sydd gennym yng Nghymru.

Hannah Blythyn
Gweinidog yr Amgylchedd

Datganiad gan Gadeirydd a Phrif Weithredwr Cyfoeth Naturiol Cymru

Rydym yn falch o fod yn geidwaid YGLIC ac wedi ymrwymo i'w rheoli ar ran pobl Cymru. Rydym yn croesawu addewid Llywodraeth Cymru i gynnal a buddsoddi yn ei hystâd goetir, a gosodiad y Gweinidog o bedair egwyddor glir ac uchelgeisiol ynghylch y manteision y bydd yn eu cyflawni. Mae'r uchelgais a bennwyd gan y Gweinidog, y dylai'r coetir ar yr ystad fod yn fwy nag y mae heddiw mewn 25 mlynedd, yn gymeradwyaeth ysgubol o'r rôl sydd gan goetiroedd i'w chwarae yn llesiant Cymru. Rydym yn barod i wynebu'r her, a fydd yn rhoi hyder ychwanegol i'r sector coedwigaeth yng Nghymru a thu hwnt, gan gefnogi swyddi a menter, sy'n rhan hanfodol o economi wledig ffyniannus.

Ar sail egwyddorion y Gweinidog, mae'r adroddiad hwn yn nodi diben a rôl glir ar gyfer YGLIC, a deg blaenoriaeth allweddol ar gyfer dyfodol llewyrchus. Mae'n nodi'r cam nesaf o ran esblygiad YGLIC, gan adeiladu ar yr hyn sydd wedi digwydd a'i gwneud yn addas i'r dyfodol. Bydd ein gallu profedig o addasu ac ymateb i newid yn allweddol wrth wireddu a gwneud y gorau o'r buddion amlbwrpas y gellir eu cynhyrchu.

Fel rheolwr coedwig y wladwriaeth, rydym mewn sefyllfa arbenigol i wthio'r gwaith o reoli'r ystad yn ei flaen, er mwyn darparu nwyddau cyhoeddus y mae pawb yn eu gwerthfawrogi.

Mae gennym hanes o gynnal gweithrediadau llwyddiannus ym maes coedwigaeth fasnachol, ochr yn ochr â darparu mynediad i'r cyhoedd ar gyfer gweithgareddau hamdden, cefnogi adfer natur a darparu prosiectau ynni adnewyddadwy. Wrth edrych tua'r dyfodol, byddwn yn parhau i ddangos arweinyddiaeth yn y farchnad, hyrwyddo sgiliau rheoli coedwigoedd yn gynaliadwy a phroffesiynoldeb, a chyflawni rhagoriaeth yn ein hymgais i reoli adnoddau naturiol yn gynaliadwy.

Er bod yr uchelgais a'r cyfleoedd yn cael eu croesawu, mae effeithiau cynyddol o hinsawdd sy'n newid, plâu a phathogenau, a phwysau ar y defnydd o dir yn gefndir i'n gwaith o gyflawni, yn ogystal â mwy o alw ar arian cyhoeddus. Bydd angen i ni achub ar y cyfle i sicrhau cyfleoedd ariannu newydd, fel bod modd i ni barhau i fuddsoddi yn y gwaith o reoli'r ystad yn gynaliadwy ac uchafu'r gwasanaethau'r sy'n cael eu darparu o'r adnodd hwn i bobl Cymru. Rydym yn gwerthfawrogi'r buddsoddiad cyhoeddus rydym wedi'i dderbyn ac yn gobeithio sicrhau ymrwymiad i gymorth grant yn y tymor hirach, ochr yn ochr ag archwilio cyfleoedd newydd ar gyfer cael incwm masnachol a dulliau rheoli mwy cydweithredol, er mwyn cyflawni uchelgais Llywodraeth Cymru.

Rydym yn benderfynol o sicrhau bod YGLIC cystal ag y gallai fod, a chawsom ein hatgoffa o ba mor



Diane McCrea - Cadeirydd Cyfoeth Naturiol Cymru



Clare Pillman - Prif Weithredwr Cyfoeth Naturiol Cymru

ardderchog ydyw fel adnodd ar ymweliad diweddar â llwybr ffynidwydden Douglas yn ein canolfan ymwelwyr yng Nghoed y Brenin, lle mae'r coed yn cysgodi drosodd fel eglwys gadeiriol. Trwy gydweithio â phobl Cymru, rydym yn gwybod y bydd yn parhau'n nodwedd a drysorir yn nhirwedd Cymru, yn ffynhonnell o ysbrydoliaeth a chreadigrwydd yn y modd y caiff ei reoli a'i ddefnyddio, ac yn gynhyrchydd hanfodol o nwyddau cyhoeddus eang.

1. Cyflwyniad

Ystad Goetir Llywodraeth Cymru (YGLIC)¹ yw'r term a ddefnyddir i ddisgrifio'r coetiroedd yng Nghymru y mae Gweinidogion Cymru yn berchen arnynt ar ran y genedl. Mae Gweinidogion Cymru wedi dirprwyo'r cyfrifoldeb dros reoli YGLIC i Cyfoeth Naturiol Cymru (CNC).

Rydym yn gwarchod ac yn rheoli YGLIC fel ei bod yn gwneud cyfraniad gwerthfawr i'n holl fywydau. Rydym yn gwneud hyn drwy weithio gyda'r sector coedwigaeth, darparwyr ynni adnewyddadwy, busnesau lleol, cymunedau a sefydliadau elusennol. Trwy gydweithio, ein nod yw gwneud y gorau o'r buddion amgylcheddol, economaidd, cymdeithasol a diwylliannol lluosog y mae'r coetiroedd rydym yn gofalu amdanynt yn eu cynhyrchu, a sicrhau llif y rhain ledled Cymru ac yn fyd-eang.

Mae YGLIC yn ffurfio rhan o dirweddau eiconig Cymru, yn darparu pren sy'n cefnogi ein heconomi a chymunedau gwledig, yn cynnig cyfleoedd o'r radd flaenaf ar gyfer gweithgareddau hamdden egnïol, yn cyfoethogi ein diwylliant a'n treftadaeth, yn rhoi cyfleoedd ar gyfer myfyrio'n dawel a chysylltu â natur, ac yn cefnogi ein cymunedau gwledig a busnesau bach.

Dyna rai o'r buddion llesiant amlwg, ond mae llawer mwy ohonynt: mae'r tir a'r coed sy'n tyfu ar YGLIC yn dal a storio carbon, gwella ansawdd yr aer a'r dŵr, helpu i leihau'r risg o lifogydd a sychder, ac yn gynefinoedd pwysig ar gyfer bywyd gwyllt – gan roi bywyd gwell i bob un ohonom.

Yn y ddogfen hon, rydym yn:

- esbonio diben a rôl YGLIC
- nodi'r blaenoriaethau allweddol ar gyfer YGLIC;
- cynnig trosolwg o YGLIC;
- nodi'r prif heriau a chyfleoedd wrth edrych tua'r dyfodol ;
- esbonio sut y bydd y diben a'r rôl yn cael eu cyflawni;
- esbonio sut y byddwn yn monitro cynnydd dros amser.

Rydym yn dangos y buddion llesiant amryfal sy'n cael eu cynhyrchu gan YGLIC mewn cyfres o astudiaethau achos mewn dogfen atodol. Mae pob astudiaeth achos yn disgrifio sut y mae cymysgedd a lefel yr amcanion, gwasanaethau a buddion yn amrywio rhwng pob coetir ar YGLIC.

Fel sefydliad, rydym wedi ymrwymo i fod mor dryloyw â phosibl wrth wneud penderfyniadau, ac rydym yn esbonio sut y byddwn yn gwneud hyn o ran rheoli YGLIC er mwyn cyflawni ei diben a'i rôl ar ran pobl Cymru.

¹ Rydym hefyd yn gyfrifol am reoli Gwarchodfeydd Natur Cenedlaethol ac asedau rheoli perygl lifogydd ar draws Cymru.

2. Diben a rôl YGLIC dros y 25 mlynedd nesaf

2.1 Cyflwyniad

Yn wreiddiol, cafodd YGLIC ei chreu er mwyn darparu cronfa strategol o bren wrth gefn, ond mae'r fframwaith deddfwriaethol a pholisi wedi newid a thyfu. Ers datganoli, mae gan Gymru lais unigryw o ran disgrifio ei huchelgais ar gyfer y rhan y bydd ein coetiroedd yn ei chwarae wrth [Symud Cymru Ymlaen](#) i fod yn fwy iach a gweithgar, yn ffyniannus a diogel, yn uchelgeisiol ac yn dysgu, ac yn unedig a chysylltiedig.

Caiff diben a rôl YGLIC eu llunio yng nghyd-destun:

- [Safon Coedwigaeth y Deyrnas Unedig](#), sef y safon gyfeirio ar gyfer rheoli coedwigoedd yn gynaliadwy yn y DU
- [Strategaeth Coetiroedd i Gymru](#) Llywodraeth Cymru, sy'n nodi gweledigaeth ar gyfer pob coetir yng Nghymru dros yr hanner can mlynedd nesaf
- Y fframwaith deddfwriaethol yng Nghymru, yn bennaf Deddf Llesiant Cenedlaethau'r Dyfodol (Cymru) 2015 a Deddf yr Amgylchedd (Cymru) 2016

Mae natur hirdymor coedwigaeth yn golygu bod angen dull cyson os yw cenedlaethau'r presennol a'r dyfodol yn mynd i fanteisio'n llawn. Mae hefyd yn golygu bod angen ystyried amodau yn y dyfodol, megis newid yn yr hinsawdd, wrth nodi risgiau a chyfleoedd. Mae'r diben a'r rôl sy'n cael eu diffinio yn y ddogfen hon yn adlewyrchu blaenoriaethau Llywodraeth Cymru ar hyn o bryd. Mae'n parchu ac yn adeiladu ar yr hyn sydd wedi digwydd yn y gorffennol, ond hefyd yn hyblyg ac yn edrych tua'r dyfodol er mwyn darparu ar gyfer newidiadau a allai fod o'n blaenau.

2.2 Diben

Adnodd coetir yw diben Ystad Goetir Llywodraeth Cymru sy'n creu buddion amgylcheddol, economaidd, cymdeithasol a diwylliannol i bobl Cymru a thu hwnt, ar hyn o bryd ac i genedlaethau yn y dyfodol.

Nodir y buddion llesiant sy'n deillio o goetiroedd yn Nhabl 1, ac maent wedi'u grwpio o dan y saith [Nod Llesiant i Gymru](#).

Tabl 1

Nod llesiant	Cyfraniad coed a choetiroedd ar YGLIC
Cymru gydnerth	<ul style="list-style-type: none"> ● Cyfrannu at fioamrywiaeth. ● Helpu i reoleiddio straen hinsawdd ar lefel leol. ● Darparu atafaeliad carbon. ● Cyfrannu at reoli perygl llifogydd a lliniaru lliffoedd afonydd isel. ● Diogelu priddoedd a chefnogi cylchu

Nod llesiant	Cyfraniad coed a choetiroedd ar YGLIC
Cymru lewyrchus	<ul style="list-style-type: none"> ● Darparu ffibr a ddefnyddir wrth gynhyrchu nwyddau materol, ar gyfer cyflenwi deunyddiau adeiladu, ar gyfer gweithgynhyrchu a diwydiannau prosesu, ac i gynhyrchu tanwydd ac ynni. ● Darparu cyfleoedd cyflogaeth a chefnogi'r economi wledig. ● Darparu cyfleoedd ar gyfer addysg a datblygu sgiliau. ● Darparu gwydnwch yn erbyn trychinebau naturiol, megis llifogydd a thywydd poeth. ● Darparu cyfleoedd ar gyfer gweithgareddau hamdden a thwristiaeth, sy'n cefnogi mewnfuddsoddiad ac yn darparu cyfleoedd cyflogaeth. ● Darparu cyfleoedd ar gyfer ffrydiau refeniw newydd.
Cymru iachach	<ul style="list-style-type: none"> ● Darparu cyfleoedd ar gyfer cynnal gweithgareddau hamdden, dysgu a mwynhau'r byd naturiol, sy'n helpu iechyd corfforol a llesiant meddyliol. ● Cyfrannu at y gwaith o reoli risgiau llifogydd a sychder, sy'n cael effaith gadarnhaol ar iechyd a llesiant meddyliol. ● Gwella ansawdd yr aer.
Cymru sy'n fwy cyfartal	<ul style="list-style-type: none"> ● Rhoi mynediad agored a rhad ac am ddim i fwynhau gweithgareddau hamdden a chyfleoedd ar gyfer dysgu. ● Helpu i gefnogi dysgu a chwarae plant, a allai wella eu datblygiad gwybyddol.
Cymru o gymunedau cydlynus	<ul style="list-style-type: none"> ● Cyfrannu at ymweliad o falchder mewn cymuned a lle. ● Darparu man gwyrdd ar gyfer cynnal gweithgareddau cymunedol megis hamdden, addysg, mwynhau bywyd gwyllt a llonyddwch . ● Darparu cyfleoedd i'r gymuned gymryd rhan yn y gwaith o reoli adnoddau naturiol trwy goetiroedd, a allai gynyddu cyfalaf cymdeithasol, gwella cydlyniant cymunedol, a lleihau ymddygiad gwrthgymdeithasol.
Cymru â diwylliant bywiog lle mae'r Gymraeg yn ffynnu	<ul style="list-style-type: none"> ● Meithrin ymdeimlad o gymuned a lle sy'n gysylltiedig â choed a choetiroedd unigryw lleol a'u gwerth diwylliannol cynhenid ● Darparu cyfleoedd i drigolion ac ymwelwyr ar gyfer cymryd rhan yn y celfyddydau ac mewn chwaraeon, dysgu a hamdden.
Cymru sy'n gyfrifol ar lefel fyd-eang	<ul style="list-style-type: none"> ● Helpu i liniaru effaith ein hól troed carbon drwy gadw carbon wedi'i storio mewn priddoedd a biomas ● Lleihau ein hól troed carbon drwy gyflenwi a defnyddio pren sydd wedi cael ei dyfu a'i phrosesu yn lleol ● Helpu i gyflawni ymrwymïadau rhyngwladol ynghylch bioamrywiaeth, e.e. gwarchod rhywogaethau a chynefinoedd sydd o bwysigrwydd Ewropeidd (Confensiwn Bern). ● Cefnogi addysg a dysgu sy'n gysylltiedig â chyfrifoldeb a dinasyddiaeth fyd-eang.

2.3 Rôl

Rôl Ystad Goetir Llywodraeth Cymru yw cynnal, cadw a gwella'n briodol gwasanaethau ecosystemau darparu, rheoli, diwylliannol a chynnal o goetiroedd yng Nghymru.

Nodir y gwasanaethau ecosystemau² yn Nhabl 2. .

Tabl 2

Math o wasanaeth ecosystem	Cydrannau
Gwasanaethau ecosystemau darparu	<ul style="list-style-type: none"> ● Cynhyrchion pren a chynhyrchion nad ydynt yn bren ● Cyflenwad dŵr (dal glaw, niwl a niwlen) ● Adnoddau genetig (perllannau hadau o darddleuedd wedi'u haddasu'n lleol) ● Bioamrywiaeth (cynefinoedd ar gyfer fflora a ffawna).
Gwasanaethau ecosystemau rheoli	<ul style="list-style-type: none"> ● Rheoli'r hinsawdd (dal a storio carbon, diogelu rhag neu liniaru effeithiau newid yn yr hinsawdd). ● Rheoli peryglon (erydiad pridd, llifogydd, sychder). ● Dadwenwyno a phuro priddoedd, dŵr a'r aer³. ● Peillio.
Gwasanaethau ecosystemau diwylliannol	<ul style="list-style-type: none"> ● Iechyd (llesiant meddyliol a chorfforol) ● Cysylltiadau â natur / y dirwedd ● Addysg a dysgu ● Yr economi (cyflogaeth, hamdden, twristiaeth) ● Datblygiad cymdeithasol a chysylltiadau (cyfranogiad ac ymgysylltiad y gymuned) ● Arwyddocâd symbolaidd, diwylliannol ac ysbrydol coed a choetiroedd
Gwasanaethau ecosystemau cynnal	<ul style="list-style-type: none"> ● Cynhyrchu cynradd (sefydlu carbon deuocsid trwy ffotosynthesis, gan arwain at dwf planhigion a chynhyrchu ocsigen) ● Ffurio pridd ● Cylchu maetholion ● Cylchu dŵr ● Bioamrywiaeth (cyfrannu at ddynamig coetiroedd, gan gynnwys rhoi cynefinoedd i beillwyr a chynnal prosesau dadelfennu tanddaearol sy'n sail i ffurfiad pridd a chylchu maetholion)

Ceir cyswllt uniongyrchol rhwng gwasanaethau ecosystemau (Tabl 2) a buddion llesiant (Tabl 1), a chaiff hyn ei archwilio yn yr [Adroddiad ar Sefyllfa Adnoddau Naturiol \(2016\)](#).

² Aseiad Ecosystemau Cenedlaethol y DU 2011 a 2014

³ Gall coed ddal ac amsugno (glanhau) llygredd (gan gynnwys llygredd gwasgaredig) o briddoedd, dŵr a'r atmosffer, ganwella ansawdd pob un ohonynt. Fodd bynnag, gall y llygryddion hyn gael eu trosglwyddo wedyn i'r cyflenwad dŵr. Gall coed, coetiroedd a choedwigoedd felly gael effaith buro gadarnhaol ac effaith negyddol ar ansawdd dŵr, gan ddibynnu ar y rhywogaethau, safleoedd a rheolaeth benodol.

3. Blaenoriaethau allweddol ar gyfer YGLIC

Yn unol â'r diben a'r rôl, mae deg blaenoriaeth allweddol⁴ ar gyfer YGLIC dros y 25 mlynedd nesaf wedi cael eu nodi. Maent yn cefnogi'r pedair egwyddor a amlinellwyd yn Rhagair y Gweinidog, ac maent fel a ganlyn:

Yr **egwyddor gyntaf** yw y dylai ardal goetir YGLIC fod yn fwy nag y mae yn 2018 mewn 25 mlynedd: :

- **Blaenoriaeth Strategol 1:** Os yw camau rheoli yn arwain at golli gorchudd coetir yn barhaol ar YGLIC⁵, bydd coetir newydd yn cael ei greu er mwyn gwneud yn iawn am hyn. Yn ogystal, bydd cyfleoedd yn cael eu cymryd er mwyn cynyddu'r ardal o goetir ar yr ystad, trwy gaffael tir a mentrau creu coetiroedd newydd.

Yr **ail egwyddor** yw y bydd YGLIC yn cael ei rheoli yn unol â Safon Coedwigaeth y DU, ac y cynhelir ardystiad coedwig:

- **Blaenoriaeth Strategol 2:** Bydd YGLIC yn parhau i gael ei rheoli mewn modd cynaliadwy fel y dangosir gan ardystiad coedwig annibynnol⁶.
- **Blaenoriaeth Strategol 3:** Bydd YGLIC yn parhau i gael ei rheoli er mwyn gwella ei maint, cyflwr, amrywiaeth a chysylltedd, gan ei galluogi i addasu i ddigwyddiadau tywydd eithafol a'r newid yn yr hinsawdd a ragwelir, a gwella ei gwydnwch yn erbyn plâu a chlefydau.
- **Blaenoriaeth Strategol 4:** Bydd bioamrywiaeth YGLIC yn cael ei chynnal, ei chadw a'i gwella (os yw'n briodol), yn enwedig mewn perthynas â safleoedd dynodedig, cynefinoedd a rhywogaethau â blaenoriaeth, ac ansawdd dŵr dalgylchoedd coediog.
- **Blaenoriaeth Strategol 5:** Bydd rhaglenni sy'n ceisio adfer Safleoedd Coetir Hynafol a mawn dwfn mewn planhigfeydd ar goetiroedd YGLIC yn parhau â blaenoriaeth, a bydd yr holl safleoedd coetir hynafol a choed hynafol, hynod a threftadaeth yn cael eu rheoli'n ofalus.

Y **drydedd egwyddor** yw y dylai YGLIC gefnogi llesiant Cymru, gan gynnwys trwy gydweithio gydag eraill:

- **Blaenoriaeth Strategol 6:** Bydd ynni adnewyddadwy yn cael ei ddarparu ar YGLIC, a gwneir y gorau o stociau carbon wedi'u storio er mwyn helpu i gyrraedd targedau datgarboneiddio Cymru.
- **Blaenoriaeth Strategol 7:** Bydd cyfleoedd mynediad a hamdden ar YGLIC yn cael eu datblygu a'u cynnal er mwyn cefnogi iechyd a llesiant meddyliol a chorfforol, darparu lleoliadau o ansawdd uchel ar gyfer addysg a dysgu, a gwella gwerthfawrogiad Cymru o'i diwylliant a'i threftadaeth.

⁴ Nid yw'r rhain mewn unrhyw drefn o ran pwysigrwydd - mae pob un yn gyfartal.

⁵ Cael gwared ar goetir sylweddol yn barhaus, e.e. ar gyfer datblygu, gwella'r dirwedd neu raglenni adfer cynefinoedd â blaenoriaeth, yn hytrach na chreu tir agored annatod llai, mewn cyd-destun coedwig sy'n gyson â Safon Coedwigaeth y DU.

⁶ Forest Stewardship Council (FSC®). FSC - C115912 yw'r cod trwyddedu.

- **Blaenoriaeth Strategol 8:** Bydd dull sy'n seiliedig ar le o ran rheoli YGLIC, ochr yn ochr â chanolbwyntio ar flaenoriaethau cenedlaethol, yn cyfrannu mwy at wydnwch cymunedol a llesiant lleol, trwy fod yn gymydog da ac archwilio cyfleoedd rheoli a gweithio ar y cyd. .

Y **bedwaredd egwyddor** yw y bydd y defnydd cynhyrchiol o YGLIC yn cael ei gynnal o fewn terfynau cynaliadwy ac yn cyfrannu at ffyniant:

- **Blaenoriaeth Strategol 9:** Bydd potensial cynhyrchu cyffredinol (o ran pren, cynnyrch pren a buddion eraill) YGLIC yn cael ei gynnal a'i wella (os yw'n briodol) er mwyn cefnogi twf cynaliadwy y sector coedwigaeth yng Nghymru a thu hwnt.

Ac yn sail i'r holl egwyddorion:

- **Blaenoriaeth Strategol 10:** Bydd YGLIC yn parhau i gefnogi'r gwaith o ymchwilio, datblygu a threalu dulliau newydd sy'n gwella dealltwriaeth o reoli adnoddau naturiol yn gynaliadwy, darparu gwasanaethau ecosystemau a llesiant, gan gynnwys mewn perthynas â mabwysiadau dulliau sy'n seiliedig ar natur.

Gyda'i gilydd, mae'r deg blaenoriaeth allweddol hyn yn cefnogi egwyddorion rheoli adnoddau naturiol yn gynaliadwy⁷ fel y'u diffinnir yn Neddf yr Amgylchedd (Cymru) 2016, a byddant yn sicrhau bod YGLIC yn cyfrannu at gyflawni'r 20 o ganlyniadau sydd wedi'u nodi yn strategaeth Coetiroedd i Gymru.



⁷Rheoli addasol, hirdymor, graddfa, adeiladu gwydnwch, buddion lluosog, camau ataliol, tystiolaeth, cydweithio ac ymgysylltu, cyfranogiad y cyhoedd

4. Trosolwg o YGLIC

Mae YGLIC yn ehangu dros Gymru gyfan, ac yn gorchuddio ardal o 126,000 o hectarau. Mae'n cynrychioli bron i 6% o gyfanswm tir Cymru gyfan, ac oddeutu 40% o adnodd coedwig Cymru (306,000 o hectarau). Mae Ffigur 1 yn nodi rhai ffeithiau diddorol ynghylch y buddion lluosog y mae'n eu darparu. Darperir map yn dangos lleoliad YGLIC ledled Cymru yn Atodiad 1.

Ffigur 1:

Ystâd Coetir Llywodraeth Cymru: Wyddoch chi?

Mae cyfaint sefydlog y coed ar Ystâd Coetir Llywodraeth Cymru (oddeutu 21.2 miliwn o fetrau ciwbig) yn ddigon i lenwi Stadiwm y Principality yng Nghaerdydd tua 14 gwaith. Mae'r coed hyn yn gymysgedd o goed conwydd (84%) a llydanddail (16%).

Mae'n ymestyn ar draws Cymru, gan gwmpasu ardal o tua 126,000 hecтар. Mae tua 70% o'r ardal hon yn goedwig gynhyrchu sy'n cael ei chynaeafu ar gyfer coed ac mae 30% yn dir a reolir yn bennaf ar gyfer amcanion cadwraeth¹

Mae'n cynrychioli bron i 6% o dir cyfan Cymru, a thua 40% o Adnodd Coedwig Cymru

Yn 2016/17 cyflenwodd oddeutu 840,000m³ o bren a reolir yn gynaliadwy i'r farchnad. Ystâd Coetir Llywodraeth Cymru yw'r cyflenwr mwyaf o bren ardystiedig FSC² a PEFC yng Nghymru (tua 60% o gyfran y farchnad).

Mae dros 3.4 miliwn o goed yn cael eu plannu ar Ystâd Coetir Llywodraeth Cymru bob blwyddyn i gymryd lle'r rhai a gynaeafwyd.

Yn 2015, amcangyfrifwyd bod y stociau carbon yn y coed, coed marw/sbwriel, priddoedd a chynhyrchion pren a gynaeafwyd yn Ystâd Coetir Llywodraeth Cymru yn 26.6 MtC (miliwn tonnell o garbon).

Mae'n cefnogi 160 o swyddi yn uniongyrchol (FTE yn CNC yn ymwneud â rheoli coedwigoedd), yn ogystal â miloedd o swyddi yn y sector coedwigaeth.

Mae'n cynnwys 790km o lwybrau beiciau mynydd o'r radd flaenaf a 955km o lwybrau caniataol a nodir.

O fis Tachwedd 2017, roedd ganddi gapasiti wedi'i osod o 288MW o ynni adnewyddadwy o brosiectau gwynt ar y tir a phrosiectau dŵr graddfa fach sy'n ddigon o bŵer bob blwyddyn i ateb y galw am drydan gan fwy na 237,000 o gartrefi.

Mae'n cynnwys 80 o Safleoedd o Ddiddordeb Gwyddonol Arbennig (SoDdGA) ac Ardaloedd Cadwraeth Arbennig dynodedig, tua 207 o Henebion Cofrestredig a thros 7,000 o nodweddion o ddiddordeb archeolegol yn y Cofnod Amgylchedd Hanesyddol (HER).

Mae ganddi dros 1700 o safleoedd nythu a bridio a gofnodwyd ar gyfer naw rhywogaeth o adar ysglyfaethus gan gynnwys barcutiaid, gweilch Marthin, cudyllod coch a thylluanod brych.

Mae'n cynnwys 3,702km o ffordd coedwig a ddefnyddir ar gyfer cerdded, beicio, marchogaeth, rhedeg a ralïau, yn ogystal â chludo coed mewn mannau er mwyn lleihau nifer y lorïau sydd ar ffordd cyhoeddus.

Amcangyfrifir ei bod yn derbyn nifer sylweddol o'r 65.5M ymweliadau a wnaed i goetiroedd cyhoeddus a phreifat yng Nghymru².

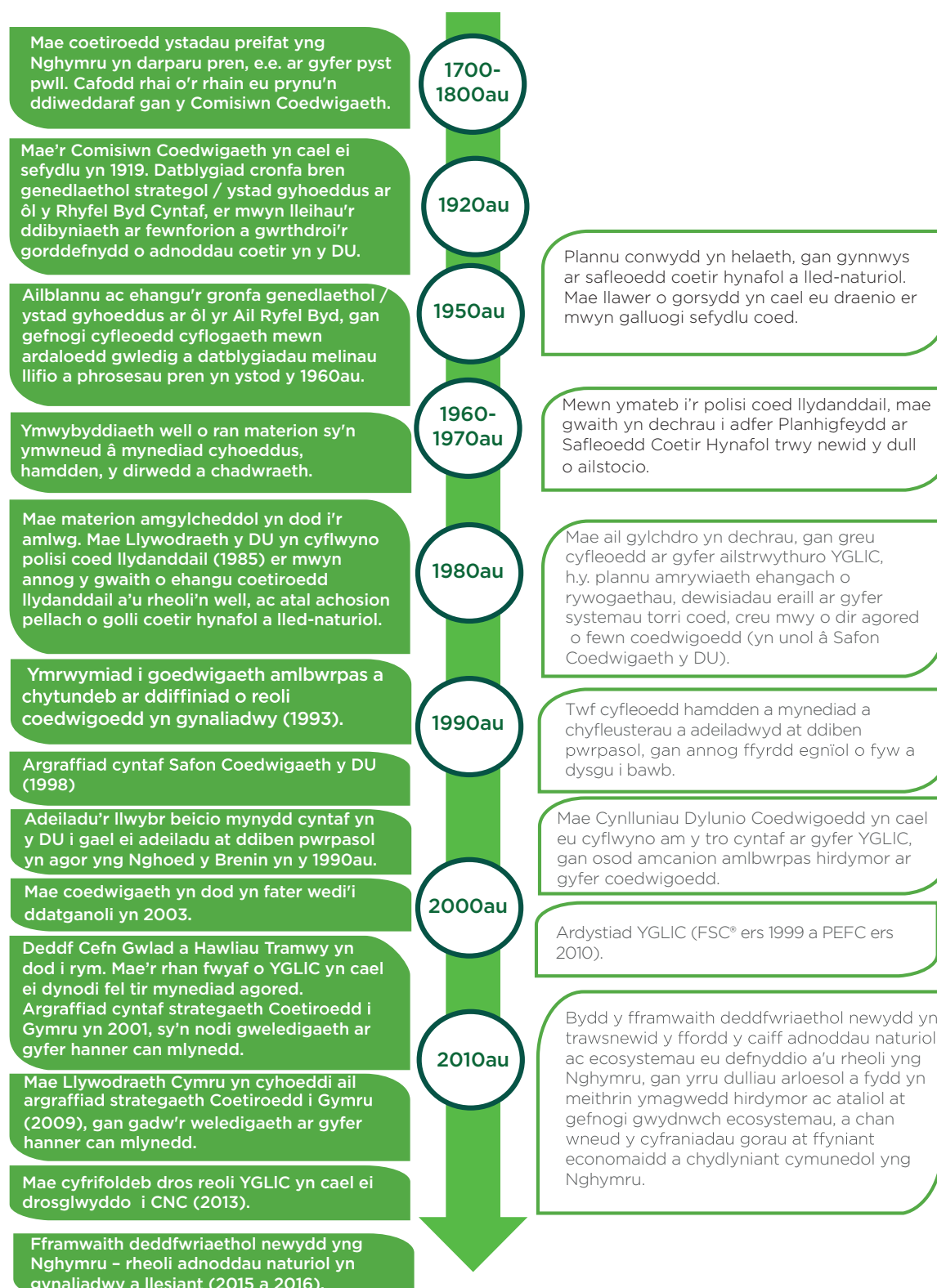
Nodiadau:

¹ Ardal Cadwraeth Arbennig (SAC), Safle o Ddiddordeb Gwyddonol Arbennig (SSSI), Ardal Gwarchodaeth Arbennig (SPA), Coetir Hynafol Lled Naturiol (ASNW), Coetiroedd Lled Naturiol (SNW), Planhigfeydd ar Safle Coetir Hynafol (PAWS), Gwarchodfeydd Natur (NRS) a chynefinoedd agored 'Blaenoriaeth'.

² Arolwg Hamdden Awyr Agored Cymru (WORS) 2014.

Mae hanes o gan mlynedd gan YGLIC. Dros y cyfnod hwn, mae diben, rôl a'r ffordd y caiff YGLIC ei rheoli wedi newid yn unol â pholisïau a blaenoriaethau'r llywodraeth ar y pryd. Amserlen o'r prif newidiadau sydd wedi llywio hanes YGLIC hyd heddiw a'u heffaith yw Ffigur 2.

Ffigur 2: Amserlen o'r newidiadau sydd wedi cael effaith ar YGLIC



5. Heriau a chyfleoedd wrth edrych tua'r dyfodol

5.1 Cadw ystad goedwig gyhoeddus

Mae'r Gweinidog wedi nodi ei hymrwymiad at gadw YGLIC a buddsoddi ynddi fel ased allweddol sy'n eiddo i'r cyhoedd, i'w ddefnyddio er lles y cyhoedd. Yn ogystal, dylai'r ardal goetir ar yr ystad fod yn fwy nag y mae heddiw mewn 25 mlynedd, a dylid ystyried dulliau rheoli gwahanol os ydynt yn cynnig mwy o fuddion llesiant i Gymru.

Mae sbectrwm o opsiynau rheoli a pherchenogaeth amgen y gellid eu cyfateb i unrhyw ran o'r YGLIC a'r cyfuniad o ganlyniadau a geisir. Mae'r rhain yn cynnwys gweithgareddau masnachol, cyd-fentrau, mentrau cymunedol a threfnu prydlesu ar ystod o raddfeydd gofodol a chyfnodau amser sy'n addas i'r pwrpas a'r archwaeth risg tra'n gwneud y gorau o lif y buddion. Yr hyn sy'n glir yw nad oes rhaid ystyried y YGLIC yn endid sefydlog, o ran ei faint a'i leoliad, gallai opsiynau yn y dyfodol gynnwys prynu tir ychwanegol i greu mwy o goetir, neu newidiadau i'r portffolio o dir sy'n cynnwys yr YGLIC.

Ar gyfartaledd yn fyd-eang, mae oddeutu 70% o goedwigoedd yn eiddo preifat ac yn cael eu rheoli'n breifat, ac mae gan Gymru lefel gymharol gymedrol o berchenogaeth gyhoeddus o gymharu â llawer o wledydd yn Ewrop, gydag YGLIC yn cyfrannu tua 40% o'r holl goetiroedd yng Nghymru. Fodd bynnag, 0.5% yn unig o'r cyfanswm hwn yng Nghymru yw tir sy'n cael ei reoli neu ei rentu ar brydles gan grwpiau coetir cymunedol neu sy'n eiddo iddynt⁸. Mae gan Gymru uchelgais i gael mwy o'r gymuned i gymryd rhan yn y gwaith o wneud penderfyniadau ac mae wedi nodi YGLIC fel cyfle ar gyfer mentrau cymunedol. Wrth symud tuag at waith sy'n seiliedig ar le gan ddefnyddio datganiadau ardal, a thrwy ein haelodaeth statudol o Fyrddau Gwasanaethau Cyhoeddus er mwyn cyflawni amcanion llesiant lleol, ceir mwy o gyfleoedd bellach i ni weithio gydag eraill er mwyn mwyaflu'r buddion cyhoeddus sy'n deillio o YGLIC.

5.2 Rheoli blaenoriaethau sy'n gwrthdaro er mwyn mwyaflu buddion

Mae penderfyniadau anodd ynglŷn â'r hyn a wneir, a ble a sut, yn hanfodol o ran rheoli YGLIC er mwyn cyflawni ei diben a'i rôl. Mae hyn oherwydd bod angen cysoni blaenoriaethau sy'n anghyson â'i gilydd ac yn eu gwrthdaro er mwyn rheoli coedwigaeth gynhyrchiol, adfer natur, mynediad diogel, cyfleoedd hamdden a phrosiectau ynni adnewyddadwy ar yr un pryd. Mae'r blaenoriaethau hyn sy'n anghyson â'i gilydd ac yn gwrthdaro yn codi oherwydd bod YGLIC yn ased cyhoeddus ac mae'n rhaid ei rheoli er mwyn bodloni'r gofynion lluosog sydd arni o safbwynt deddfwriaethol, polisi cyhoeddus ac atebolrwydd.

⁸Adroddiad Dangosyddion Coetiroedd i Gymru, 2015-16. hefyd yn cael ei rheoli'n breifat. <https://gov.wales/docs/statistics/2016/161220-woodlands-wales-indicators-2015-16-cy.pdf>

Disgrifir hyn yn aml fel yr angen i sicrhau cydbwysedd heb fesur y cyfaddawdau'n benodol. Mae Tabl 3⁹ yn nodi chwe enghraifft o synergeddau a chyfaddawdau o ran y gwasanaethau ecosystemau a buddion llesiant a ddarperir gan YGLIC.

Tabl 3

	Gwasanaethau darparu	Gwasanaethau rheoli	Gwasanaethau diwylliannol
Gwasanaethau darparu		Synergedd 1: Gall tyfu a chynhyrchu mwy gynyddu faint o garbon sy'n cael ei storio.	Synergedd 2: Gall teneuo coetir er mwyn gwella ei amrywiaeth roi mynediad gwell i ymwelwyr a gwella cynefinoedd ar gyfer bywyd gwylt.
Gwasanaethau rholi	Cyfaddawd 1: Mae mwy o gynhaeaf yn lleihau'r sinc/storfa garbon oni bai fod y cynhyrchion yn hir oes.		Synergedd 3: Gall adfer coetir ar lannau afonydd er mwyn helpu i reoli llifogydd wella'r dirwedd a'r cyfleoedd ar gyfer gweithgareddau hamdden megis pysgota.
Gwasanaethau diwylliannol	Cyfaddawd 2: Gall cynhyrchu mwy leihau ansawdd yr amgylchedd coetir ar gyfer gwneud gweithgareddau hamdden (e.e. mwy o draffig a pheiriannau) a lleihau'r ansawdd yn weledol (e.e. y defnydd o lwyrgwmpo).	Cyfaddawd 3: Efallai y bydd y ffyrdd mwyaf effeithlon o ddal carbon yn ymwneud â chnydau/rhywogaethau newydd nad ydynt yn gyfarwydd nac yn cael eu hoffi.	

Yn y dyfodol, bydd y deg blaenoriaeth allweddol a nodwyd ar gyfer YGLIC yn llywio'r ffordd y caiff synergeddau a chyfaddawdau eu rheoli. Bydd heriau ariannol yn ein hwynebu, gan gynnwys, er enghraifft, dod o hyd i ffyrdd gwahanol a mwy proffidiol o reoli YGLIC er mwyn cynhyrchu'r elw sydd ei angen i wireddu uchelgais Llywodraeth Cymru yn erbyn cefndir o effeithiau cynyddol gan blâu a phathogenau.

Bydd graddfa ofodol y camau gweithredu'n bwysig. Er enghraifft, efallai y bydd cynhyrchu mwy o bren yn fwy dwys mewn rhai ardaloedd o YGLIC, trwy ddefnyddio rhywogaethau coed gwahanol sy'n tyfu'n gyflymach, yn gwneud yn iawn am y cynhyrchiant llai mewn ardaloedd eraill oherwydd bod Planhigfeydd ar Safleoedd Coetir Hynafol yn cael eu hadfer. Wrth i CNC symud tuag at wneud gwaith sy'n seiliedig ar le, bydd cyfleoedd i reoli'r gwaith o gyflawni diben a rôl YGLIC yn unol ag anghenion a blaenoriaethau lleol.

⁹Cyfeirnod: Addaswyd o Tabl 8.13, Asesiad Ecosystemau Cenedlaethol y DU

5.3 Y newid yn ein hinsawdd

Rhagwelir y bydd hinsawdd y byd ac yng Nghymru yn newid gyda goblygiadau eang a sylweddol ar gyfer pob ecosystem, gan gynnwys coetiroedd. Mae rhai o'r newidiadau a ragamcanwyd o bosib mor sylweddol fel y gallent newid yn hollol maint, natur a chyflwr y coetiroedd a choedwigoedd sydd gennym yng Nghymru – y rhai a blannwyd yn ddiweddar a'r rhai hynafol – a bydd hyn yn cael effaith ar y gwasanaethau ecosystemau rydym yn eu cael ohonynt.

Gwnaeth ail Asesiad Risg Newid Hinsawdd y DU¹⁰ nodi nifer o'r prif risgiau ar gyfer coedwigaeth yng Nghymru, sy'n ymwneud â newidiadau yn y canlynol:

- cynhyrchiant coedwigoedd ac addasrwydd tir;
- y math o blâu, pathogenau a rhywogaethau goresgynnol, a'u maint, amllder ac effaith ; ac
- amllder a/neu faintioli digwyddiadau tywydd eithafol a thân gwyllt .

Mae plâu a chlefydau eisoes wedi effeithio'n fawr ar gyflwr YGLIC. *Phytophthora ramorum* yw'r clefyd coed mwyaf sylweddol sydd wedi effeithio ar goetiroedd yng Nghymru dros y blynyddoedd diwethaf¹¹ ac mae'n parhau i ledaenu. Mae wedi achosi i larwydd, rhywogaeth o goed sy'n cynhyrchu llawer o bren, farw yn helaeth, ac mae'n fygythiad difrifol posibl i goed a phlanhigion eraill, gan gynnwys ein rhywogaethau coed pren meddal mwyaf gwerthfawr. Mae clefyd (Chalara) coed ynn (*Hymenoscyphus fraxineus*) hefyd yn cael effaith ar goed yn YGLIC. Er bod coed llarwydd heintiedig wedi'u cwmpo'n helaeth i geisio cyfyngu ar ledaeniad *Phytophthora ramorum*, mae hyn wedi rhoi'r cyfle i ganiatáu ar gyfer lledaenu rhai ardaloedd coedwig yn ehangach a'u hailstrwythuro'n gyflymach drwy ailblannu detholiad mwy amryfal o rywogaethau coed, gan wneud YGLIC yn wydnach yn erbyn bygythiadau'r dyfodol.

Bydd y newid yn yr hinsawdd rhagweledig hefyd yn effeithio ar lawer o'r gwasanaethau ecosystemau a buddion llesiant anuniongyrchol sy'n deillio o goetiroedd. Er enghraifft, mae asedau hanesyddol o fewn YGLIC sy'n cynnwys tystiolaeth o ddefnydd dynol yn y gorffennol. Gall rhai o'r effeithiau rhagweledig o'r newid yn yr hinsawdd, megis erydiad pridd, ansefydlogrwydd ar lethrau bryniau, newid i'r ffordd mae tir yn cael ei ddefnyddio a newidiadau o ran arferion rheoli coetiroedd, niweidio nodweddion hanesyddol unigol ar YGLIC.

Bydd y newidiadau rhagweledig o ran dosbarthiad rhywogaethau coed yng Nghymru yn eu cyfanrwydd, os nad yn unigol, yn effeithio'n sylweddol ar ein tirweddau coediog, gan gynnwys y rhai ar YGLIC. Er enghraifft, mae'r model sefyllfa allyriadau uchel ar gyfer y dderwen mes digoes yn awgrymu y bydd ardaloedd sylweddol o Gymru sydd yn addas ar hyn o bryd ar gyfer ein derwen frodorol yn dod yn anaddas erbyn 2080. Byddai colli'r dderwen o'r safleoedd hyn yn newid cymeriad a chyflwr y coetiroedd hyn a'r nodweddion sy'n rhan ohonynt.

¹⁰Asesiad Risg Newid Hinsawdd 2017: Crynodeb ar gyfer Cymru <https://www.theccc.org.uk/uk-climate-change-risk-assessment-2017/national-summaries/wales/>.

¹¹O 1 Rhagfyr 2017, canfuwyd bod oddeutu 7,838 hectar o larwydd ar YGLIC wedi eu heintio gan *Phytophthora ramorum*.

Byddai dirywiad y goeden eiconig hon yn golled ddiwylliannol sylweddol yn ogystal ag effeithio ar ein bioamrywiaeth frodorol.

Mae gan YGLIC rôl i'w chwarae wrth helpu'r gymdeithas ac adnoddau naturiol i addasu ar gyfer y newid yn yr hinsawdd, ac wrth leihau effeithiau newid hinsawdd. Y newyddion da yw bod y gwaith eisoes wedi dechrau:

- Rydym yn gwella ei hamrywiaeth o ran strwythur a rhywogaethau coed. Bydd hyn yn gwneud y coetir a'r gwasanaethau ecosystemau sy'n deillio ohono yn wydnach ac yn fwy abl i wrthsefyll effeithiau'r newid yn yr hinsawdd.
- Rydym wedi gwerthuso ei statws carbon net¹², gan gyfrif am ddal a storio carbon ac allyriadau nwyon tŷ. Bydd ein dealltwriaeth well yn helpu i lywio penderfyniadau rheoli er mwyn amddiffyn stociau carbon presennol a gwella prosesau dal a storio carbon – er enghraifft, drwy adfer ac ehangu cynefinoedd mawndir a choetir allweddol. Bydd hyn yn cefnogi uchelgais Cymru i gyflymu datgarboneiddio.

5.4 Bioamrywiaeth

Yn debyg i lawer o ardaloedd eraill yn y DU ac Ewrop, mae Cymru'n parhau i wynebu colli bioamrywiaeth. Gwyddom fod 55% o rywogaethau a 75% o nodweddion cynefinoedd ar safleoedd Natura 2000 Cymru mewn cyflwr anffafriol. [Yn yr Adroddiad ar Sefyllfa Adnoddau Naturiol \(2016\)](#), gwnaethom adrodd nad oedd unrhyw ecosystem yng Nghymru wedi cael asesiad 'da' o ran gwydnwch, sy'n golygu bod llai o allu gan bob un ohonynt i addasu i heriau megis newid yn yr hinsawdd, goresgyniad gan rywogaethau annymunol, a darnio cynefinoedd. Os yw hyn yn parhau, bydd ein bioamrywiaeth yn parhau i ddirywio ac, o ganlyniad i hyn, efallai na fydd gennym fynediad at awyr lân, dŵr, bwyd a deunyddiau crai yn y dyfodol.

Mae'r fframwaith deddfwriaethol yng Nghymru, yn enwedig Adran 6 o Ddeddf yr Amgylchedd (Cymru) 2016¹³, a'r strategaeth a amlinellir yn y Cynllun Gweithredu Adfer Natur¹⁴, yn cynrychioli ymrwymiad Llywodraeth Cymru i newid y dull o ddefnyddio a rheoli adnoddau naturiol a ffyrdd o weithio i atal y dirywiad mewn bioamrywiaeth a hyrwyddo gwydnwch ecosystemau.

Gwydnwch ecosystemau yw gallu ein hamgylchedd naturiol i ymdopi â phwysau, ymyriadau a newid – drwy eu gwrthsefyll, gwella ar eu hôl neu addasu iddynt. Mae gwydnwch yn ymwneud â maint, amrywiaeth, cysylltedd, cyflwr ac addasadwyedd ecosystem. Mae bioamrywiaeth yn elfen greiddiol hanfodol o'r holl ecosystemau gwydn. Gwyddom er mwyn gwrthdroi'r dirywiad mewn bioamrywiaeth y bydd arnom angen adeiladu gwydnwch yn ein hecosystemau ac, er mwyn gwneud hyn, mae angen i ni reoli'r amgylchedd naturiol yn fwy cynaliadwy a gweithio mewn modd gwahanol.

¹²Y Prosiect Carbon Bositif

¹³ Mae hyn yn gosod dyletswydd ar awdurdodau cyhoeddus i 'geisio cynnal a gwella bioamrywiaeth' cyn belled ag y mae'n gyson â chyflawni eu swyddogaethau'n briodol.

¹⁴ TCynllun Adfer Natur Cymru: Gosod y trywydd ar gyfer 2020 a thu hwnt (Rhagfyr 2015).

Mae gennym ddyletswydd statudol i sicrhau bod adeiladu gwydnwch ecosystemau yn brif nod ar draws ein holl swyddogaethau, gan gynnwys rheoli YGLIC. Fel yr esboniwyd yn y ddogfen hon, un o swyddogaethau YGLIC yw cynnal, cadw a gwella'n briodol amrywiaeth fiolegol ecosystemau coetiroedd Cymru, a fydd yn eu tro'n adeiladu gwydnwch ecosystemau.

Yn uniongyrchol, a thrwy weithio mewn partneriaeth, rydym eisoes yn gwneud llawer i amddiffyn, rheoli a gwella bioamrywiaeth - er enghraifft, drwy reoli safleoedd a rhywogaethau gwarchoddedig, drwy leihau effaith rhywogaethau estron goresgynnol, drwy adfer Planhigfeydd ar Safleoedd Coetir Hynafol, a thrwy brosiectau gwella rhwydwaith cynefinoedd coetir.

5.5 Llesiant diwylliannol a chymdeithasol

Yn ogystal â buddion amgylcheddol, diben a swyddogaeth YGLIC yw cynhyrchu manteision cymdeithasol, diwylliannol ac economaidd, o ran swyddi, hamdden a mynediad, iechyd meddyliol a chorfforol, addysg, dysgu, a chyfranogiad cymunedol.

Wrth reoli YGLIC, yn enwedig gweithredu ein canolfannau ymwelwyr, rydym yn cynnig cyfleoedd ar gyfer nifer o weithgareddau, sy'n amrywio o gerdded i chwaraeon elit, o ysgolion coedwig i hyfforddi athrawon a chynnig prentisiaethau, ac o wirfoddoli i gasglu sbwriel i fentrau a rheolaeth gymunedol, gymdeithasol a masnachol. Rydym hefyd yn hwyluso'r defnydd o YGLIC gan sefydliadau eraill er mwyn iddynt geisio cyflawni eu hamcanion¹⁵. Yn ogystal â hyn, mae'r coed a'r coetiroedd ar YGLIC yn cyfrannu at y broses o hidlo gronynnau i wella ansawdd yr aer, lleihau perygl llifogydd a sychder drwy gyfleoedd plannu strategol, a lleihau sŵn a chreu buddion hinsawdd micro, megis cyflymder gwynt llai, cysgod ac oeri, yn agos i'r lleoedd y mae pobl yn byw ac yn gweithio ynddynt. Mae'r holl fuddion hyn yn cyfrannu at iechyd a llesiant bodau dynol yn y modd ehangach.

Gyda lefelau cynyddol o ordewdra yng Nghymru, a chynnydd yn nifer y problemau iechyd cysylltiedig megis clefyd coronaidd y galon, diabetes, a rhai mathau o ganser, mae'r angen i gynyddu lefelau gweithgaredd corfforol yn fwy nag erioed. Mae Comisiynydd Cenedlaethau'r Dyfodol wedi blaenoriaethu gwella iechyd a llesiant drwy gynyddu cyfleoedd i fod yn fwy gweithgar yn gorfforol. Yn y gorffennol, mae mynediad at gyfleoedd hamdden ar YGLIC wedi gwneud cyfraniad pwysig at yr agenda hon a bydd yn parhau i wneud felly yn y dyfodol. Cyfeiriwyd at ardaloedd o YGLIC yng nghymoedd de Cymru fel 'coedwig drefol fwyaf Ewrop' o bryd i'w gilydd, o ystyried eu lleoliad cyfagos i ble mae llawer o bobl yn byw a'r cyfleoedd y maent yn eu cynnig ar gyfer iechyd a lles.

Mae hamdden yn yr awyr agored yn cynnig manteision ar gyfer iechyd a'r economi fel ei gilydd. Mae buddion iechyd yn arbennig o gysylltiedig â chymryd rhan reolaidd mewn gweithgareddau sy'n agos at gartref (gweithgareddau carreg drws), tra bydd buddion economaidd yn deillio mwy o ddiwrnodau allan ymhellach i ffwrdd. Her allweddol yw taro'r cydbwysedd cywir o ran cefnogi'r

¹⁵ Er enghraifft, Coed Actif Cymru ac Iechyd Cyhoeddus Cymru

ddau fath gwahanol hyn o weithgaredd hamdden, gan flaenoriaethu ein dull yn ofodol er mwyn sicrhau'r bod y peth iawn yn y lle iawn.

Mae tystiolaeth ddiweddar¹⁶ yn dangos bod cymryd rhan mewn gweithgaredd hamdden yn gysylltiedig ag agweddau ac ymddygiadau sy'n ymwneud â gofalu am yr amgylchedd. Mae angen gwneud mwy o waith i ddeall y cysylltiad hwn, ac i wella cyfathrebu yn y dyfodol er mwyn cynyddu ymwybyddiaeth ac annog ymddygiad sy'n cefnogi'r amgylchedd. Rydym yn datblygu cyfres o ddatganiadau sefyllfa sy'n cwmpasu gweithgareddau hamdden, addysgol a rhai eraill ar YGLIC. Trwy bennu ffordd glir a chyson o ran y ffordd y byddwn yn ymddwyn, a sut rydym yn disgwyl i eraill ymddwyn, yn ogystal ag amlinellu hawliau a chyfrifoldebau, bydd y datganiadau hyn yn ei gwneud hi'n haws i bobl ddefnyddio YGLIC. Byddant hefyd yn helpu i ni gynnig gwasanaeth trefnus ar draws Cymru, gan sicrhau ein bod yn trin pobl mewn ffordd deg a chyson.

Mae annog a hyrwyddo mynediad at YGLIC yn golygu bod yn rhaid i ni reoli gwrthdaro ac ymddygiad annymunol o bryd i'w gilydd. Mae gweithgareddau anghyfreithlon a gwrthgymdeithasol sy'n gysylltiedig â choedwigoedd, coetiroedd a choed yn bryder cynyddol. Rhaid i ni ymdrin ag achosion o adeiladu a defnyddio llwybrau beicio mynydd anghyfreithlon, defnyddio cerbydau oddi ar y ffordd yn anghyfreithlon, tanau gwyllt sy'n cael eu cynnal yn fwriadol, a chynnydd yn nifer y digwyddiadau o dipio anghyfreithlon. Wrth symud ymlaen, mae angen i ni weithio'n greadigol ac ar y cyd i roi sylw i'r problemau hyn, gan adeiladu ar y partneriaethau presennol gyda swyddogion atal troseddau a grwpiau cymunedol, ond hefyd yn edrych ar gyfleoedd newydd sy'n ymwneud â datganiadau ardal a chynlluniau llesiant lleol.

5.6 Arian a chyllid cyhoeddus

Mae Atodiad 2 yn cynnig crynodeb lefel uchel o incwm a gwariant (costau) sy'n berthnasol i YGLIC (hyd ddiwedd blwyddyn 31 Mawrth 2017).

Mae'r incwm a gwariant sy'n gysylltiedig â rheoli YGLIC yn amrywio o goedwig i goedwig. Mae rhai blociau o goedwigoedd yn ddrytach i'w rheoli nag eraill, yn seiliedig ar leoliad y safle, y dirwedd, seilwaith, a phenderfyniadau rheoli'r gorffennol, ac nid yw pob un yn addas ar gyfer gweithgareddau creu incwm eraill. Yn dibynnu ar yr amcanion a bennir ar gyfer y goedwig, megis cadwraeth rhywogaethau, adfer cynefinoedd, neu fannau sy'n cael eu defnyddio'n helaeth ar gyfer gweithgareddau hamdden, gall y rhwymedigaethau a'r costau fod yn uchel.

Yn gyffredinol, mae ein rheolaeth o YGLIC er mwyn cyflawni buddion amlbwrpas o dan bwysau o ganlyniad i'r gostyngiad mewn arian cyhoeddus. Oherwydd hyn, mae'n rhaid i ni wneud penderfyniadau anodd ynglyn â ble a sut mae arian yn cael ei wario, ac rydym yn edrych yn barhaus am ffyrdd newydd ac arloesol o godi arian neu weithio mewn partneriaeth â

¹⁶ Arolwg Hamdden Awyr Agored Cymru (2016), Cyfoeth Naturiol Cymru.

phobl eraill er mwyn rhannu'r costau. Er bod y Gweinidog wedi mynegi ei hymrwymiad i gadw a buddsoddi yn YGLIC, ni ellir gwneud unrhyw ymrwymadau ariannol penodol am y 25 mlynedd nesaf. Er mwyn cyflawni'r blaenoriaethau a nodir yn yr adroddiad hwn, bydd angen buddsoddiad cyhoeddus parhaus ochr yn ochr â chyfleoedd incwm masnachol newydd a modelau darparu newydd.

5.6.1 Costau

Mae rheoli YGLIC yn costio arian. Mae'r costau yn gysylltiedig â chyflogau staff a'r holl weithgareddau rydym yn eu rheoli, gan gynnwys, er enghraifft, cynaeafu a phlannu coed, amddiffyn planhigion, rheoli afiechydon coed, cynnal a chadw ffyrdd coedwigoedd a seilwaith ar gyfer hamdden, darparu mynediad agored diogel, a mynd i'r afael â gweithgareddau anghyfreithlon megis tipio anghyfreithlon a defnyddio cerbydau oddi ar y ffordd.

5.6.2 Incwm, refeniw, a chymorth grant

Mae rheoli YGLIC yn cynhyrchu incwm. Mae'r incwm hwn yn dod yn bennaf o werthiannau pren ond hefyd o greu ynni adnewyddadwy a gweithgareddau hamdden. Mae rheoli coedwigoedd yn fasnachol yn hanfodol er mwyn cefnogi'r llif o nifer o fuddion llesiant eraill gan YGLIC. Er enghraifft, mae rheoli coedwigoedd yn fasnachol yn gofyn am rwydwaith o ffyrdd a rhodfeydd ac mae'r seilwaith hwn yn cefnogi cyfleoedd ar gyfer mynediad, hamdden a dysgu.

Oherwydd natur YGLIC, gall coedwigaeth fasnachol mewn rhai blociau o goedwigoedd gollu arian o bryd i'w gilydd: mae'n costio mwy i dynnu'r pren na'r arian a geir o'i werthu. Fodd bynnag, er bod gwneud elw yn bwysig, yng nghyd-destun cyflawni ei ddiben a swyddogaeth ac amcanion ac egwyddorion rheoli adnoddau naturiol yn gynaliadwy, nid y peth pwysicaf ydyw bob amser. Mae prosesau cyfrifo traddodiadol hefyd yn methu nodi a mesur y buddion llesiant ehangach sy'n cael eu creu, gan gynnwys yr ysgogiad a ddarperir gan dir cyhoeddus o ran creu twf economaidd, mentrau ac arloesedd yn y sector preifat.

O ran incwm o'n gwerthiannau pren, mae'r farchnad ffibr pren yn ddeinamig, yn cael ei harwain yn ôl y galw, ac yn fyd-eang ei natur. Mae'r pris yn adlewyrchu sut y mae'r farchnad yn ymateb i newidiadau o ran argaeledd a galw ar lefel genedlaethol a rhyngwladol. Gall newidiadau o ran pris gael effaith sylweddol ar fewnforio, allforio, a phenderfyniadau a dewisiadau prynu lleol o ran defnyddio ffibr pren at ddibenion amrywiol yn y pen draw. Mae hyn yn effeithio ar yr incwm o werthiannau pren yn ei dro. Fel yr esboniwyd yn ein [Cynllun Marchnata Pren \(2017-22\)](#), rydym wedi ailstrwythuro ein gweithgareddau marchnata pren er mwyn eu gwneud nhw'n fwy ymatebol i amrywiadau'r farchnad, gan ganiatáu i ni fod yn fwy ymatebol i amodau masnachu cadarnhaol wrth sicrhau llif sylfaenol o gyfaint pren i'r sector er mwyn cefnogi gallu prosesu parhaus a chyfleoedd ar gyfer cyflogaeth.

Mae gweithgareddau masnachol ar YGLIC yn ennill ffrwd incwm bwysig i ni ar adeg pan mae arian y sector cyhoeddus yn lleihau. Yn ogystal â rhoi

incwm ychwanegol i ni, mae ein gweithgareddau masnachol hefyd yn cael effaith economaidd gadarnhaol yng Nghymru, drwy gefnogi a chreu swyddi a mentrau, drwy alluogi eraill i gymryd rhan ac elwa ar y gwaith o reoli a defnyddio adnoddau naturiol yn gynaliadwy, a thrwy gyfrannu at y gwaith o ddatblygu economi werdd. Mae ein **Cynllun Menter** yn cynnwys cerrig menter creu incwm sy'n esiampl o reoli adnoddau naturiol yn gynaliadwy a gweithio gyda phartneriaid a chymunedau.

Mae CNC yn derbyn cymorth grant (arian cyhoeddus) gan Lywodraeth Cymru er mwyn rheoli'r ystad goetir gyhoeddus. Er hynny, mae'r lefelau cyffredinol o arian cyhoeddus yn gostwng ac nid yw cyfanswm y cymorth grant a dderbynnir gan CNC yn eithriad, gan gynnwys y gyfran a ddyrennir ar gyfer stiwardiaeth YGLIC. Oni bai fod incwm masnachol CNC yn gallu cynyddu dros amser i wneud iawn am y gostyngiad hwn yn y cymorth grant, bydd cyfyngiadau ar ba mor gyflym y gellir cyflawni uchelgeisiau Gweinidogion Cymru, a pha mor aml ac i ba ansawdd y bydd nwyddau a gwasanaethau cyhoeddus amrywiol yn cael eu darparu.

5.6.3 Gwerth cyfalaf

Bob pum mlynedd, rydym yn comisiynu prisiad llawn annibynnol o YGLIC sy'n cwmpasu'r stociau pren sy'n tyfu a gwerth y tir fel y cyfryw. Mae hyn wedi'i seilio ar archwiliad o sampl o goedwigoedd ac allosodiad o'r data ar gyfer yr ystad gyfan, ynghyd â dadansoddiad o wybodaeth a thueddiadau'r farchnad. Yn y blynyddoedd cyfamserol, mae'r prisiwr yn cynnig diweddariad blynyddol yn seiliedig ar amodau'r farchnad. Mae ffigur y prisiad yn bwydo i mewn i'n hadroddiad a'n cyfrifon blynyddol.

Ar 31 Mawrth 2017, prisiad cyfalaf YGLIC oedd £777.8 miliwn. Roedd hyn wedi'i seilio ar ddiweddariad marchnad blynyddol yn dilyn y prisiad llawn diwethaf ym mis Mawrth 2016.

5.6.4 Cyfrifo adnoddau naturiol

Mae gwerth gwirioneddol YGLIC yn llawer uwch na'r refeniw o'n gweithgareddau cynaeafu pren, menter a hamdden, a'i gwerth fel ased cyfalaf. Mae'n cynnig buddion lluosog, ac mae modd i ni fesur rhai ohonynt ond llawer nad ydym yn gallu eu mesur. Mae'r blociau o goedwigoedd sy'n cynnwys YGLIC yn amrywio o ran gwerth eu gwasanaethau ecosystemau nad ydynt yn ymwneud â'r farchnad. Er enghraifft, gall coedwig ar lethr serth fod yn anoddach ac yn fwy costus i'w rheoli, ond yn bwysig iawn o ran rheoli erydiad ac ansawdd dŵr yn is ar afon. Dyma pam mae'n bwysig ceisio canfod gwerth ehangach YGLIC.

Amcangyfrifodd **astudiaeth ddiweddar**, a gomisiynwyd gan Lywodraeth Cymru ac a gwblhawyd gan Forest Research, werth yr holl goetiroedd yng Nghymru yng nghyd-destun pedwar o nwyddau a gwasanaethau ecosystemau penodol: tynnu pren, dal a storio carbon, hamdden, a gwella ansawdd yr aer. Roedd cyfanswm dangosol gwerth blynyddol y pedwar gwasanaeth ecosystem coetir ychydig dros £600 miliwn. O'r pedwar gwasanaeth, gwelliannau o ran ansawdd yr aer o ganlyniad i waredu ar

lygredd oedd y mwyaf, gyda dal a storio carbon, hamdden, a chynhyrchu pren yn dilyn hynny. Gan fod ardal YGLIC yn gyfrifol am oddeutu 40% o gyfanswm adnodd coedwig Cymru, mae cyfran sylweddol o'r buddion hyn yn deillio o YGLIC.

Gelwir y math hwn o ddadansoddiad yn gyfrifo adnoddau naturiol. Mae'n fwyfwy defnyddiol fel modd o helpu i wneud penderfyniadau yn seiliedig ar yr effaith debygol y bydd y rhain yn eu cael ar lif y buddion a allai helpu neu rwystro llesiant y gymdeithas ar hyn o bryd ac yn y dyfodol. Mae'n dangos na ddylai penderfyniadau gael eu gwneud yn seiliedig ar asesiad economaidd yn unig, ond dylent gael eu seilio hefyd ar y gost neu'r budd i'r gymdeithas a'r amgylchedd.

Wrth reoli YGLIC i gyflawni ei diben a'i swyddogaeth, bydd yn dod yn fwyfwy pwysig i gydnabod y cyfraniad sylweddol y mae'n ei wneud i gyllideb garbon gyffredinol Cymru. Mae mecanweithiau'r farchnad ar gyfer mesur, pennu gwerth a masnachu carbon yn datblygu'n gyflym ac yn debygol o fod yn rhan gynyddol o'r broses o wneud penderfyniadau. O ran rheoli YGLIC yn yr hirdymor, bydd yn bwysig sicrhau nad yw'r stociau na'r llifoedd o garbon yn dirywio a bod cyfleoedd yn cael eu cymryd i wella'r cyfraniad sy'n cael ei wneud gan briddoedd, coed a chynhyrchion pren. Mae hyn yn cynnwys canfod ffyrdd arloesol o ddefnyddio'r gwerthoedd cyfalaf posibl sy'n gysylltiedig â marchnadoedd newydd ar gyfer carbon a buddion llesiant eraill – er enghraifft, er mwyn talu am greu coetiroedd newydd.

Mae datblygu cyfrifon cyfalaf naturiol dal mewn cyfnod cynnar iawn, ac mae'r fethodoleg a'r setiau data a ddefnyddir yn parhau i gael eu hadolygu ac yn destun newid, a'r amcangyfrifon yn destun graddau amrywiol o ansicrwydd o ganlyniad i fylchau yn y data a'r dystiolaeth. Fodd bynnag, bydd y dechneg yn helpu i wella dealltwriaeth ynghylch gwerth gwirioneddol YGLIC a lle y dylai camau rheoli, dewisiadau, penderfyniadau a buddsoddiad gael eu blaenoriaethu er mwyn helpu i gyflawni ei diben a'i swyddogaeth.

Rydym wedi cychwyn ar brosiect i greu set bwrpasol o gyfrifon adnoddau naturiol ar gyfer YGLIC a'r gobaith yw cyhoeddi'r rhain ochr yn ochr â'n hadroddiad a'n cyfrifon blynyddol ar gyfer y blynyddoedd i ddod.

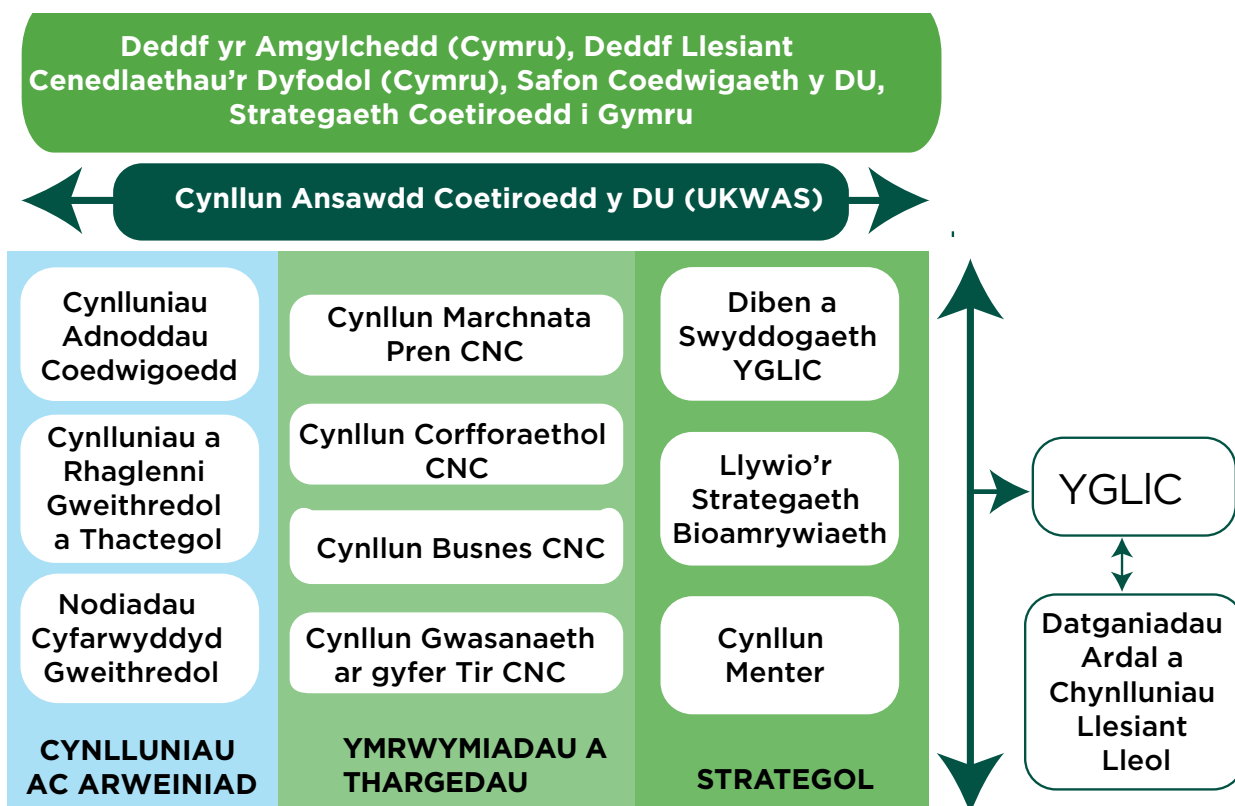
6. Mecanweithiau cyflawni

6.1 Ein llywodraethu mewnol

Mae gennym swyddogaeth allweddol i'w chwarae o ran cyflawni diben a swyddogaeth YGLIC a gwireddu'r deg flaenoriaeth sydd wedi cael eu nodi.

Yn fewnol, bydd ein rhaglen waith yn cael ei chreu yn seiliedig ar ymrwymïadau a wnaed mewn cyfres o ddogfennau rheoli gweithredol a chorfforaethol. Mae Ffigur 3 yn esbonio sut maent yn cyd-fynd â'i gilydd.

Ffigur 3: Fframwaith cyflawni CNC ar gyfer YGLIC



Mae hierarchaeth glir o ran manylion yn y dogfennau hyn: mae rhai yn cynnig cyfeiriad strategol ar gyfer pob rhan o CNC (e.e. Llywio'r Strategaeth Bioamrywiaeth); mae rhai yn cynnwys ymrwymïadau corfforaethol ar gyfer pob rhan o CNC (e.e. y Cynllun Corfforaethol); mae rhai yn cynnwys cynigion wedi'u cyllidebu'n fanwl ar gyfer cyflawni gweithredol (e.e. y Cynllun Gwasanaeth ar gyfer y Tir); ac mae rhai yn cynnig gwybodaeth sy'n seiliedig ar ardal ar gyfer blociau o goedwigoedd (e.e. Cynlluniau Adnoddau Coedwigoedd). Mae llif o wybodaeth a thystiolaeth i fyny ac i lawr drwy'r hierarchaeth hon er mwyn caniatáu adrodd ar gynnydd.

Mae yna, ac efallai y bydd, targedau cyflawni sy'n berthnasol i YGLIC yn unrhyw un o'r dogfennau hyn. Ein Cynllun Gwasanaeth ar gyfer y Tir, y cytunwyd arno â Llywodraeth Cymru, yw'r ddogfen allweddol sy'n dod â phopeth sy'n berthnasol i YGLIC at ei gilydd. Mae'n amlinellu safbwynt sy'n edrych i'r dyfodol a chynllun cyflawni gweithredol manwl ar gyfer YGLIC, ar sail dreigl un i bum mlynedd. Mae'n nodi'r adnoddau, y gyllideb, adroddiadau perfformiad a gofynion monitro

sydd eu hangen er mwyn cyflawni lefel o wasanaeth sy'n fforddiadwy ar gyfer yr holl ymrwymadau, targedau a chymau rheoli.

Mae'r Cynllun Gwasanaeth ar gyfer y Tir hefyd yn gysylltiedig â'r gwaith o gynnal a chadw ein hardystiad coedwigaeth. Mae'n ofyniad ein hardystiad parhaus fod diben a swyddogaeth YGLIC yn glir a bod gennym gynllun cyflawni sydd wedi'i gostio'n llawn.

6.2 Cydweithio ac ymgysylltu

Gan ein bod yn rheol YGLIC ar gyfer llesiant Cymru, byddwn hefyd yn edrych yn fwyfwy ar gydweithio ag eraill er mwyn cyflawni hyn.

Mae angen i ni wella'r ffyrdd presennol a chanfod dulliau newydd o weithio gydag eraill er mwyn uchafu'r buddion llesiant sy'n cael eu cynhyrchu gan YGLIC. Nid yw'n ymwneud yn unig â ni'n rheoli YGLIC ar gyfer ein hun ag eraill, mae'n ymwneud â ni'n cydweithio ag eraill wrth reoli YGLIC er mwyn cefnogi llesiant Cymru. Rydym am fod yn sbardun ar gyfer newid yn fewnol yn ogystal â thu hwnt i derfynau YGLIC.

Yn unol â gofynion Deddf yr Amgylchedd (Cymru) a Deddf Llesiant Cenedlaethau'r Dyfodol (Cymru), byddwn yn edrych i ymgysylltu â phobl eraill a chydweithio i helpu pobl eraill benderfynu ar sut y gallwn wneud y canlynol:

- Cydbwysu anghenion tymor byr gyda'r angen i ddiogelu'r gallu i ddiwallu anghenion tymor hir hefyd;
- Cydbwysu anghenion lleol (penderfyniadau yn seiliedig ar le) gydag anghenion a blaenoriaethau cenedlaethol mewn perthynas â rheoli YGLIC;
- Gweithredu i atal problemau rhag digwydd neu waethygu, a allai helpu i gyflawni amcanion rheoli YGLIC;
- Uchafu ein cyfraniad at nodau llesiant Cymru drwy geisio rheoli adnoddau naturiol yn gynaliadwy;
- Ystyried pa effaith y bydd ein gweithgareddau yn ei chael ar amcanion cyrff cyhoeddus eraill a gweithio mewn modd integredig a chydweithredol er mwyn cyflawni amrywiaeth o fuddion amgylcheddol, economaidd, cymdeithasol, diwylliannol a lles;
- Adlewyrchu amrywiaeth yr ardaloedd lleol a wasanaethir gan YGLIC, yn ogystal â Chymru;
- Defnyddio tystiolaeth gan amrediad eang o ffynonellau a chasglu tystiolaeth mewn perthynas ag ansicrwydd;
- Bod yn ymaddasol i newid drwy ganolbwyntio ar safbwyntiau rhanddeiliaid, buddiolwyr a defnyddwyr YGLIC.

Bydd datganiadau ardal yn fecanwaith allweddol ar gyfer ymgysylltu a chydweithio, fel y bydd ein gwaith gyda Byrddau Gwasanaethau Cyhoeddus ar gynlluniau llesiant lleol. Bydd yr union ddull a ddefnyddir gennym i ymgysylltu a chydweithio yn parhau i ddod i'r amlwg a datblygu dros amser.

7. Monitro cynnydd

Fel sefydliad, mae gan CNC fframwaith perfformiad corfforaethol trosfwaol, sy'n gyfanswm y dangosyddion, mesurau a thargedau ar draws ein holl gynlluniau, a ddefnyddir gennym i fonitro ein perfformiad a gweld pa wahaniaeth sy'n cael ei wneud i'r amgylchedd naturiol yng Nghymru o ganlyniad i weithrediadau gennym ni a phobl eraill. Ceir hefyd yr Adroddiad ar Sefyllfa Adnoddau Naturiol, a fydd yn adrodd ynghylch y cyfraniad y mae holl goetiroedd Cymru yn ei wneud at reoli adnoddau naturiol yn gynaliadwy ar sail dreigl pum mlynedd.

Fodd bynnag, mae'n ddefnyddiol cael rhywbeth mwy penodol i ni a phobl eraill ei fonitro, ei asesu ac adrodd cynnydd yn ei gylch mewn perthynas â chyflawni diben a swyddogaeth YGLIC a'r deg blaenoriaeth allweddol. Oherwydd hyn, rydym wedi datblygu set o ddangosyddion perfformiad a fydd yn caniatáu i ni asesu cynnydd dros amser yn erbyn blwyddyn waelodlin (2018/19). Byddwn yn llunio adroddiad 'ciplun' blynyddol er mwyn sicrhau bod cyfeiriad y daith yn glir.

Tabl 4: Dangosyddion perfformiad ar gyfer YGLIC

Blaenoriaethau allweddol	Dangosydd perfformiad	Tueddiad a ddymunir
Ehangder	<ul style="list-style-type: none"> Ardal goediog YGLIC 	Cynnal ar yr un lefel neu'n uwch yn 2018/19
Rheoli coedwigoedd yn gynaliadwy	<ul style="list-style-type: none"> Ardystiad coedwigaeth annibynnol 	Cynnal
Gwydnwch ecolegol	<ul style="list-style-type: none"> Amrywiaeth strwythurol (ardaloedd a reolir gan drefniant llwyrgwmpo / nad yw'n cynnwys llwyrgwmpo) Amrywiaeth o rywogaethau coed Amrywiaeth enetig (yn cael ei ddatblygu) Eraill (i'w datblygu) 	Cynnydd ¹⁷
Pla a chlefydau	<ul style="list-style-type: none"> Ehangder <i>Phytophthora ramorum</i> a chlefyd (Chalara) coed ynn Ehangder pla a chlefydau eraill ar restr wyllo Strategaeth lechyd Coed Llywodraeth Cymru 	Rheoli'r effeithiau niweidiol
Adfer Planhigfeydd ar Safleoedd Coetir Hynafol	<ul style="list-style-type: none"> Hectarau o Blanhigfeydd ar Safleoedd Coetir Hynafol sydd wedi'u hadfer 	Cynnydd
Mawn dwfn coedwigol	<ul style="list-style-type: none"> Hectarau o fawn adferedig 	Cynnydd

¹⁷ Mae terfynau - gall rhai llennyrch ond cael eu llwyrgwmpo oherwydd cyfyngiadau safle/mynediad.

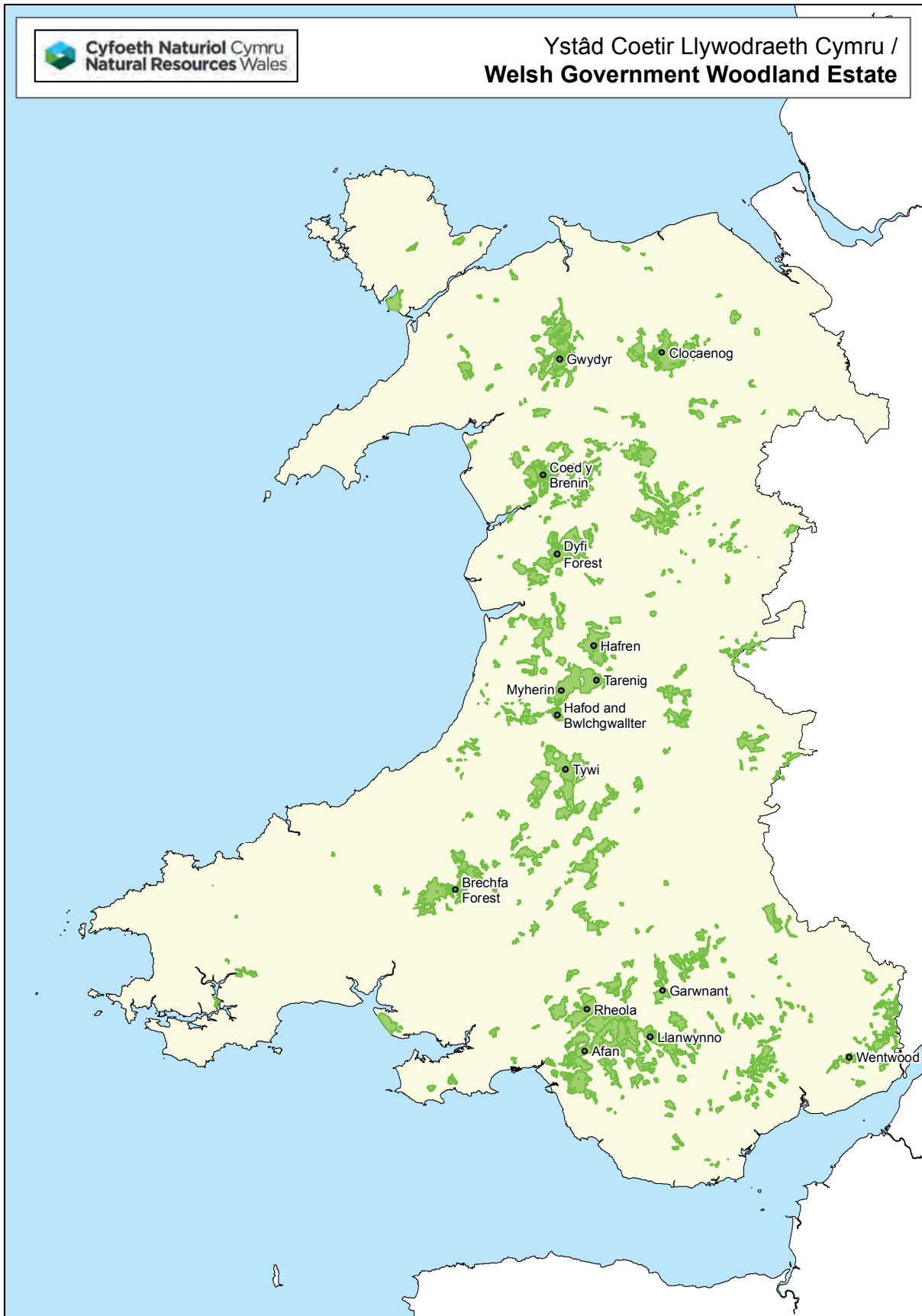
Blaenoriaethau allweddol	Dangosydd perfformiad	Tueddiad a ddymunir
Ynni adnewyddadwy	<ul style="list-style-type: none"> Cynhyrchu ynni adnewyddadwy (gwynt ac ynni dwr) 	Cynnal neu gynyddu
Stociau carbon	<ul style="list-style-type: none"> Cydbwysedd carbon ar gyfer YGLIC 	Cynnal neu gynyddu
Hamdden a mynediad	<ul style="list-style-type: none"> Yn cael ei adolygu - i'w ddatblygu 	Cynnydd
Cyfleoedd ar gyfer dysgu	<ul style="list-style-type: none"> Ymweliadau dysgu sy'n cael eu hwyluso drwy ymweliadau â safleoedd, adnoddau addysgol a seilwaith safleoedd 	Cynnydd
Rheolaeth a rennir a chyfleoedd ar gyfer cydweithio	<ul style="list-style-type: none"> Nifer y prosiectau partneriaeth Ardal YGLIC a reolir drwy drefniadau eraill 	Cynnydd
Potensial cynhyrchiol	<ul style="list-style-type: none"> Gwerthiannau pren Argaeledd pren a ragwelir Maint y banc tir (ardal sy'n aros i gael ei hailstocio)) 	Cynnal neu gynnydd Cynnal o fewn trothwy ¹⁸
Ymchwil a datblygu	<ul style="list-style-type: none"> Nifer y treialau ymchwil ar YGLIC Nifer y digwyddiadau o fabwysiadu/gweithredu canfyddiadau ymchwil neu ddulliau newydd 	
Ansawdd dwr	<ul style="list-style-type: none"> Nifer yr adegau mae coedwigaeth yn cael ei nodi am resymau dros beidio â chyflawni statws da¹⁹. 	Gostyngiad
Pennu gwerth ar fuddion	<ul style="list-style-type: none"> Cyfrif adnoddau naturiol ar gyfer YGLIC 	Cynnydd



¹⁸ Mae gan CNC reol fusnes fewnol “na ddylai cyfanswm y banc tir fod yn fwy na 4% yn uwch na chyfanswm ardal goedwig gynhyrchiol YGLIC ar draws Cymru erbyn 2020”.

¹⁹ Y Gyfarwydddeb Fframwaith Dŵr

Atodiad 1: Lleoliad YGLIC



© Hawffraint y Goron a hawliau cronfa ddata 2018 Arolwg Ordnans 100019741
© Crown copyright and database rights 2018 Ordnance Survey 100019741

Mae graddfa'r map yn cywir pan argraffu yn A4
The scale of this map is only correct when printed out at A4

1:1,080,000
Graddfa / Scale

Date: 27/04/2018
Coordinate System: British National Grid

Atodiad 2: Crynodeb o Incwm a Gwariant yr YGLIC

Crynodeb o Incwm a Gwariant yr Ystâd Goedwig

Y Flwyddyn a Ddiweddodd ar 31 Mawrth 2017

	Cynaeafu a Marchnata Coed	Hamdden a Mynediad	Y Rhaglen Ynni Gwynt	Rheoli a Gweithredu'r Ystâd	Incwm a Gwariant Arall yr Ystâd	Cyfanswm
	£'000	£'000	£'000	£'000	£'000	£'000
Incwm	16,069,666	1,428,987	4,195,274	781,987	182,965	22,658,880
Taliad i Lywodraeth Cymru			(1,479,946)			(1,479,946)
Gwariant	(17,136,178)	(3,340,656)	(2,334,382)	(5,324,265)	(3,498,820)	(31,634,301)
Cyfraniad Cymorth Grant	<u>(1,066,512)</u>	<u>(1,911,669)</u>	<u>380,946</u>	<u>(4,542,277)</u>	<u>(3,315,855)</u>	<u>(10,455,367)</u>

Nodiadau

1. Nid yw'r incwm coed yn cynnwys cymorth grant o £3.2m ynghylch *Phytophthora ramorum*. Mae'r incwm coed yn cynnwys gwerthiant coed sy'n sefyll a gwerthiant gerllaw'r ffordd.
2. Cynhwysir costau ynghylch *Phytophthora ramorum*. Heb gynnwys y costau hyn, byddai gwarged o tua £2m gan y gweithrediadau coed masnachol cyn tynnu'r gorbenion canolog.
3. Ni chynhwysir gwariant o ran darparu gwasanaethau corfforaethol, megis TGCh a chyfleusterau.
4. Incwm y Rhaglen Ynni Gwynt yw'r incwm ffi opsiwn crynswth cyn taliadau i Lywodraeth Cymru. Cynhwysir incwm arall o ran Cyflenwi Ynni o dan Reoli a Gweithredu'r Ystâd.
5. Y taliad i Lywodraeth Cymru yw'r swm a dalwyd i Lywodraeth Cymru o'r incwm Ynni Gwynt drwy'r Ffi Opsiwn. Yna mae'r gwarged bychan yn cwmpasu'r gorbenion perthnasol fel y cytunwyd gyda Llywodraeth Cymru.
6. Mae'r gwariant yn cynnwys yr holl gostau sy'n ymwneud yn uniongyrchol â meysydd gweithgaredd penodol. Ni chynhwysir costau gweinyddol a gorbenion canolog.
7. Mae costau Rheoli'r Ystâd yn cynnwys cyfran o'r costau cynllunio a chostau staff Rheoli'r Ystâd, ynghyd â symiau llai am ffioedd cyfreithiol a thaliadau prydlesu.
8. Mae incwm Rheoli'r Ystâd yn bennaf ar ffurf incwm rhenti mastiau telathrebu ac incwm hawliau mwynau a hawliau eraill.
9. Mae Gwariant Arall yn cynnwys peiriannau ynghyd â diogelu'r Ystâd a bioamrywiaeth, costau datblygu, a hefyd elfen o gostau cynllunio coedwigoedd.
10. Priodolwyd cyfran o'r costau ynghylch hyrwyddo a datblygu hamdden oddi mewn a'r tu hwnt i Ystâd CNC i hamdden oddi mewn i'r Ystâd, tan y ceir dadansoddiad manylach.
11. Y Cyfraniad Cymorth Grant yw'r cyfraniad a wnaed trwy Gymorth Grant tuag at bob gweithgaredd. Nid yw'r Rhaglen Ynni Gwynt yn defnyddio cyllid Cymorth Grant.



Cyhoeddwyd gan:
Cyfoeth Naturiol Cymru
Tŷ Cambria
29 Heol Casnewydd
Caerdydd
CF24 0TP

 @NatResWales
 @NatResWales

© Cyfoeth Naturiol Cymru

Cedwir pob hawl. Gall y ddogfen
yma dim ond cael ei atgynhyrchu
gyda chaniatâd ysgrifenedig Cyfoeth
Naturiol Cymru

0300 065 3000 (Llun-Gwen, 8yb - 6yh)
ymholiadau@cyfoethnaturiolcymrugov.uk
www.cyfoethnaturiolcymru.gov.uk

Argraffwyd ar bapur
Cocoon offset wedi'i
ailgylchu 100%

Mae coedwigoedd
Cyfoeth Naturiol
Cymru wedi'u
hardystio'n unol â
rheolau'r Forest
Stewardship Council®



Arwydd o
goedwigaeth gyfrifol
The mark of
responsible forestry

Natural Resources
Wales forests have
been certified in
accordance with the
rules of the Forest
Stewardship Council®

 **Cyfoeth
Naturiol
Cymru**
**Natural
Resources
Wales**



Noddir gan
Lywodraeth Cymru
Sponsored by
Welsh Government