



Strategaeth Trwyddedu Tynnu Dŵr Cymoedd y De-ddwyrain

Strategaeth drwyddedu i reoli adnoddau
dŵr yn gynaliadwy

Tachwedd 2017

Cyhoeddwyd gan:
Cyfoeth Naturiol Cymru
Tŷ Cambria
29 Heol Casnewydd
Caerdydd
CF24 0TP

0300 065 3000 (Llun – Gwener, 8am – 6pm)

enquiries@naturalresourceswales.gov.uk
www.cyfoethnaturiol.cymru

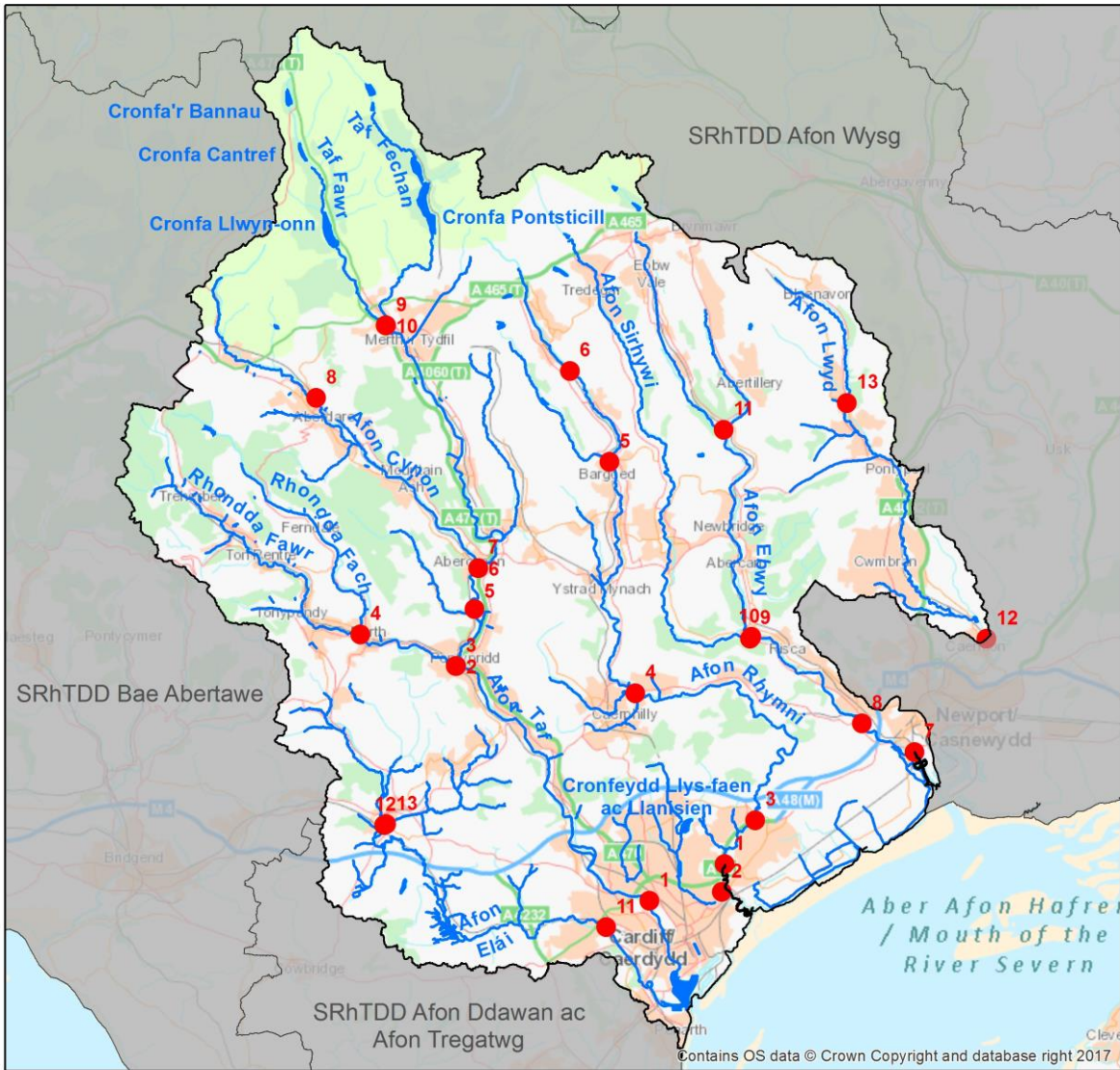
© Cyfoeth Naturiol Cymru.

Cedwir pob hawl. Cewch atgynhychu'r ddogfen hon trwy ganiatâd o flaen llaw gan Cyfoeth Naturiol Cymru. Mae'r cyhoeddiad hwn hefyd ar gael yn Saesneg.

Map 1: Ardal Strategaeth Rheoli Tynnu Dŵr Dalgylch Cymoedd y De-ddwyrain

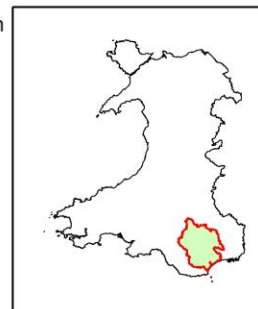
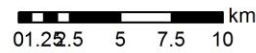


Ardal SRhTDD Cymoedd y De-ddwyrain



Legend

- Pwyntiau Asesu (wedi'u rhifo)
- Prif gronfeydd dŵr a llynnoedd
- Prif afonydd dalgylch Cymoedd y De-ddwyrain
- Ardaloedd SRhTDD o amgylch
- Ardal SRhTDD Cymoedd y De-ddwyrain



© Hawlfraint y Goron. Cedwir pob hawl. Cyfoeth Naturiol Cymru, 100019741, 2016.

Cynnwys

1. YNGLŶN Â'R STRATEGAETH DRWYDDEDU.....	1
1.1 Pryd mae angen trwydded tynnu dŵr?	1
1.2 Tynnu dŵr yn gynaliadwy.....	2
2. ARDAL STRATEGAETH RHEOLI TYNNU DŴR DALGYLCH (SRHTDD) CYMOEDD Y DE-DDWYRAIN	3
2.1. Ardal y Strategaeth Rheoli Tynnu Dŵr Dalgylch (SRhTDD).....	3
2.2 Y prif bwysau ar adnoddau dŵr	3
2.3 Pwysigrwydd ecolegol	4
3. YR ADNODDAU DŴR SYDD AR GAEL YN ARDAL SRHTDD CYMOEDD Y DE- DDWYRAIN.....	6
3.1 Asesu'r adnoddau.....	6
3.2 Faint o adnoddau sydd ar gael	6
3.2.1 Dŵr arwyneb.....	6
3.2.2 Dŵr daear	8
4. SUT RYDYM NI'N RHEOLI TYNNU DŴR YN ARDAL SRHTDD CYMOEDD Y DE-DDWYRAIN.....	12
4.1 Egwyddorion trwyddedu cenedlaethol.....	12
4.2 Polisi trwyddedu dŵr arwyneb	14
4.2.1 Afon Taf – Bae Caerdydd i Abercynon, Cwm Cynon a Chwm Rhondda	16
4.2.2 Afon Taf – Abercynon i Ferthyr Tudful	17
4.2.3 Dalgylchoedd Afon Taf Fechan ac Afon Taf Fawr.....	18
4.2.4 Dalgylch Afon Elái.....	18
4.2.5 Afon Rhymni – i lawr yr afon o Fargod.....	19
4.2.6 Afon Rhymni – i fyny'r afon o Fargod.....	20
4.2.7 Nant y Rhath yng Nghaerdydd	20
4.2.8 Dalgylch Afon Ebwy	21
4.2.9 Dalgylch Afon Lwyd	22
4.3 Polisi trwyddedu ynni dŵr	23
4.4 Polisi trwyddedu dŵr daear.....	23
4.5 Polisi trwyddedu aberoedd / ardaloedd yr arfordir	25
4.6 Polisi trwyddedu cronni dŵr	26

4.7 Cyfleoedd i fasnachu trwyddedau.....	27
4.8 Adfer tynnu dŵr cynaliadwy	28
4.9 Diddymu gweithgareddau sydd wedi'u heithrio.....	28
4.10 Newidiadau i'r system drwyddedu gyfredol yn y dyfodol.....	29
GEIRFA	30
RHESTR O FYRFODDAU.....	32

1. Ynglŷn â'r Strategaeth Drwyddedu

Mae'r **Strategaeth Drwyddedu** yn nodi sut y caiff adnoddau dŵr eu rheoli yn **nalgylchoedd** afonydd cymoedd y de-ddwyrain (Map 1). Mae'n rhoi gwybodaeth ynghylch lle mae'r dŵr ar gael ar gyfer ei **dynnu** ac yn rhoi syniad o ba mor ddibynadwy y bydd **trwydded newydd i dynnu dŵr**. Mae hefyd yn amlinellu ein hegwyddorion trwyddedu.

Cafodd y strategaeth hon ei pharatoi fis Tachwedd 2017 ac mae'n disodli'r strategaethau unigol sy'n cynnwys dalgylchoedd Afon Rhymni, afonydd Taf (Caerdydd) ac Elái, ac afonydd Ebwy a Llwyd, a gyhoeddwyd ym mis Mawrth 2006, mis Mehefin 2006 a mis Awst 2006 yn ôl eu trefn, yn ogystal â'r diweddariad ym mis Rhagfyr 2010.

Erbyn hyn, rydym ni'n asesu adnoddau dŵr ar lefel is- ddalgylch, a elwir yn gyrff dŵr, yn unol â'r Gyfarwydddeb Fframwaith Dŵr. Golyga hyn y gallwn ni ddarparu gwybodaeth fwy manwl am faint o adnoddau dŵr sydd ar gael o'i gymharu â'r raddfa a ddefnyddiwyd yn y strategaethau blaenorol.

1.1 Pryd mae angen trwydded tynnu dŵr?

Bydd angen i chi gael trwydded gennym ni os ydych yn dymuno tynnu mwy na 20m³ (4,400 o alwyni) o ddŵr y diwrnod o 'ffynhonnell gyflenwi' megis:

- afon neu nant
- cronfa ddŵr, llyn neu bwll
- camlas
- ffynnon
- unrhyw ffynhonnell danddaearol

Bydd y penderfyniad i roi trwydded ai peidio yn dibynnu ar faint o ddŵr sy'n weddill ar ôl diwallu anghenion yr amgylchedd a'r tynwyr dŵr presennol ac a yw'r cyfiawnhad dros dynnu dŵr yn rhesymol.

Os hoffech gyflwyno cais am drwydded tynnu dŵr neu wneud newidiadau i drwydded sydd gennych eisoes, cysylltwch ag:

Ymholiadau Cyffredinol Cyfoeth Naturiol Cymru:

- trwy ffonio 0300 065 3000 (dydd Llun i ddydd Gwener rhwng 8am a 6pm)
- trwy e-bostio enquiries@naturalresourceswales.gov.uk
- neu drwy fynd i'r wefan yn www.cyfoethnaturiol.cymru

1.2 Tynnu dŵr yn gynaliadwy

Mae angen i ni wneud yn siŵr bod y gwaith o dynnu dŵr yn gynaliadwy ac nad yw'n difrodi'r amgylchedd. Trwy broses y Strategaeth Rheoli Tynnu Dŵr Dalgylch (SRhTDD), rydym yn ystyried effaith y gwaith o dynnu dŵr ar bob llif, o gyflyrau llif isel i gyflyrau llif uchel. Mae hyn yn helpu i reoli tynnu dŵr yn fwy cynaliadwy yn y dyfodol ac yn caniatáu i ni asesu cynaliadwyedd trwyddedau presennol.

Sut mae'r SRhTDD yn cyfrannu at gyflawni'r amcanion amgylcheddol o dan y Gyfarwyddeb Fframwaith Dŵr

Prif amcanion y Gyfarwyddeb Fframwaith Dŵr yw amddiffyn a gwella'r amgylchedd dŵr a sicrhau bod adnoddau dŵr ar gyfer datblygiadau economaidd a chymdeithasol yn cael eu defnyddio'n gynaliadwy.

Mae proses y SRhTDD yn cynnwys egwyddorion y Gyfarwyddeb Fframwaith Dŵr ac yn cyfrannu at amcanion y gyfarwyddeb trwy:

- ddarparu asesiad o adnoddau dŵr mewn afonydd, llynnoedd, cronfeydd dŵr, aberoedd a [dŵr daear](#), sy'n cael eu galw'n gyrff dŵr o dan y Gyfarwyddeb Fframwaith Dŵr;
- nodi cyrff dŵr a fydd yn methu oherwydd nad yw amodau eu llif yn gallu cynnal statws ecolegol da;
- rhwystro dirywiad mewn statws [corff dŵr](#) oherwydd tynnu dŵr o'r newydd;
- darparu canlyniadau a fydd yn cael eu defnyddio ar gyfer [cynlluniau rheoli basn afonydd](#).

Gellir canfod gwybodaeth ynghylch Ardal Basn Afon Hafren (a arweinir gan Asiantaeth yr Amgylchedd), sy'n cynnwys dalgylchoedd cymoedd y de-ddwyrain, ar dudalennau gwe Cyfoeth Naturiol Cymru yn '[Gwella Ansawdd Dŵr](#)'. Mae rhaniadau dalgylchoedd afonydd cymoedd y de-ddwyrain i'w cyrff dŵr unigol yn cael eu dangos ar Fap 3.

Ceir manylion cefndir, nodau ac egwyddorion yr SRhTDD, yr egwyddorion troswaol yr ydym ni'n eu defnyddio wrth reoli trwyddedau tynnu dŵr, a dolenni i fentrau eraill yn nogfen Asiantaeth yr Amgylchedd, 'Rheoli Tynnu Dŵr'. Byddai'n ddefnyddiol darllen 'Rheoli Tynnu Dŵr' wrth ddarllen y strategaeth drwyddedu hon sy'n benodol i ddalgylch. Mae 'Rheoli Tynnu Dŵr' ar gael ar wefan www.gov.uk/environment-agency neu gellir ei chael o'n tudalennau gwe SRhTDD ni o dan '[Gwefannau eraill](#)'.

2. Ardal Strategaeth Rheoli Tynnu Dŵr Dalgylch (SRhTDD) Cymoedd y De-ddwyrain

2.1. Ardal y Strategaeth Rheoli Tynnu Dŵr Dalgylch (SRhTDD)

Mae ardal Strategaeth Rheoli Tynnu Dŵr Dalgylch (SRhTDD) Cymoedd y De-ddwyrain yn cynnwys tua 1,124 km² o dir mynyddog gyda sianeli afon serth a lloriau cwm trefol iawn. Mae'r ardal yn cynnwys y cyrsiau dŵr mawr canlynol – Afon Elái, Afon Clun, Afon Taf (Caerdydd), Afon Rhondda, Afon Cynon, Afon Clydach, Afon Taf Bargod, Afon Rhymni, Nant y Rhath, Afon Ebwy, Afon Sirhywi, Afon Lwyd a Nant Dowlais. Mae ardal yr SRhTDD hefyd yn cynnwys Camlas Morgannwg a rhan o Gamlas Sir Fynwy a Brycheiniog (Map 1).

Glaswelltir a choedwigoedd a reolir yw'r rhan helaeth o ardal yr SRhTDD, gyda nifer o ardaloedd trefol o amgylch Caerdydd ac i mewn i gymoedd de Cymru. Crëwyd Bae Caerdydd yn y flwyddyn 2000 trwy gronni afonydd Taf ac Elái yn llwyr.

Saif yr ardal ar wely o greigiau cadarn sy'n amrywio o'r oes Silwraidd i'r oes Jwrasig (rhwng oddeutu 428 a 180 miliwn o flynyddoedd cyn y presennol). Ar ben y ddaeareg gadarn hon, saif haenen afreolaidd o ddyddodion drifftiau anghyfunedig o'r cyfnod Cwaternaidd a gafodd eu dyddodi yn ystod, ac yn union ar ôl, yr oes iâ ddiwethaf ac mewn systemau afonydd ôl-rewlifol modern (rhwng oddeutu 122,000 a 0 o flynyddoedd cyn y presennol).

Mae cyfartaledd y glaw sy'n disgyn bob blwyddyn yn ardal yr SRhTDD hon yn amrywio rhwng 800mm a 2,300mm, sy'n fwy na chyfartaledd Cymru (1,310mm). Gwelir y cyfartaledd isaf o law sy'n disgyn bob blwyddyn mewn ardaloedd arfordirol ac mae hyn yn cynyddu i ganol y tir i ragnentydd afonydd yr ucheldiroedd. Mae gan afonydd y cymoedd [arfer llif sy'n fflachio](#) oherwydd y cymoedd cul ag ochrau serth sy'n gorwedd yn bennaf ar wely o graig anathraidd. Ychwanegir at natur 'fflachlyd' afonydd y cymoedd gan loriau trefol tu hwnt y cymoedd. Mae dylanwadau artiffisial, megis cronfeydd dŵr, tynnu dŵr, [gollyngiadau](#) a gollyngiadau dŵr cloddfeydd, yn effeithio ar [arferion llif](#) afonydd y cymoedd.

2.2 Y prif bwysau ar adnoddau dŵr

Mae yna alw cymedrol i isel am drwyddedau tynnu dŵr yn y dalgylchoedd hyn. Daw 53% o gyfanswm y dŵr a dynnir bob blwyddyn o'r cyflenwad dŵr cyhoeddus. Y prif bwysau ar adnoddau dŵr yw'r nifer o gronfeydd cyflenwad dŵr cyhoeddus sydd ar dop dalgylchoedd Afon Taf (Caerdydd), Afon Rhymni, Afon Rhondda, Afon Cynon ac Afon Ebwy, y gwaith o gynnal a chadw Bae Caerdydd, a'r gwaith mawr didrwydded o dynnu dŵr er mwyn bwydo'r dociau o ochr waelod afonydd Taf ac Ebwy.

2.3 Pwysigrwydd ecolegol

Mae canlyniad cyfunol y ddaeareg sylfaenol, y lleoliad arfordirol ond gyda thopograffeg fewndirol uchel, a'r arferion rheoli tir ledled cymoedd de Cymru wedi cynhyrchu gwahanol gynefinoedd amrywiol. Ceir nifer o safleoedd dynodedig sy'n dangos pwysigrwydd ecolegol ardal yr SRhTDD hon.

Mae ardal yr SRhTDD yn werthfawr i loynnod byw, adar, amffibiaid a mamaliaid. Mae'r rhywogaethau â blaenoriaeth [Cynllun Gweithredu Bioamrywiaeth](#) y DU a gofnodwyd yn yr ardal yn cynnwys madfall ddŵr gribog, britheg y gors, trwynog hopys (sydd wedi'i nodi'n rhywogaeth brin yn genedlaethol), gwensgod fawr (sydd wedi'i nodi'n rhywogaeth brin yn genedlaethol), dyfrgi a llygod y dŵr.

Mae cynefin coridor yr afon hefyd yn bwysig ar gyfer adar sy'n bridio, sydd wedi'u gwarchod gan Ddeddf Bywyd Gwyllt a Chefn Gwlad 1981. Mae nifer o rywogaethau o weision y neidr wedi'u cofnodi hefyd ledled y dalgylch.

Mae cynefinoedd eraill sy'n dibynnu ar ddŵr yn ardal SRhTDD Cymoedd y De-ddwyrain yn cynnwys corysod, corlwyni, pyllau, porfeydd rhos, gorgorsydd, gwernydd, coetiroedd gwlyb, rhosydd gwlyb a chorsydd ar orlifdir.

Mae holl afonydd ardal SRhTDD Cymoedd y De-ddwyrain yn llifo i mewn i aber Afon Hafren yn y pen draw. Mae aber Afon Hafren wedi'i ddynodi fel:

- Safle Ramsar (Confensiwn Ramsar ar Wlyptiroedd o Bwys Rhyngwladol, yn enwedig fel cynefin i adar y dŵr)
- Ardal Gwarchodaeth Arbennig (AGA) (Cyfarwyddiaeth Adar y Gymuned Ewropeaidd 1979)
- Ardal Cadwraeth Arbennig (ACA) (Cyfarwyddiaeth Cynefinoedd y Gymuned Ewropeaidd 1992)
- Safle o Ddiddordeb Gwyddonol Arbennig (SoDdGA) (Deddf Bywyd Gwyllt a Chefn Gwlad 1981 (fel y'i diwygiwyd)).

Mae angen ystyried gofynion dŵr croyw'r aber wrth reoli adnoddau dŵr afonydd sy'n llifo i mewn i'r aber. Hyd yma, nid oes unrhyw ofynion llif cyfeintiol wedi'u cyflwyno ar gyfer anghenion dŵr croyw'r aber.

Mae afonydd cymoedd y de-ddwyrain a'u hisafonydd yn darparu cynefin da ar gyfer llyswennod, yn ogystal ag ardaloedd bridio a magu ar gyfer eogiaid, brithyllod, pysgod bras a phennau lletwad. Mae afonydd Ebwy, Rhymni ac Elái hefyd yn darparu tir bridio a magu ar gyfer canghennau glas a llysywod pendoll, yn ogystal â'r rhywogaethau a restrwyd uchod. Mae rhai afonydd, yn enwedig isafonydd rhannau isaf Afon Lwyd, yn bwysig i gimychiaid afon crafanc wen brodorol.

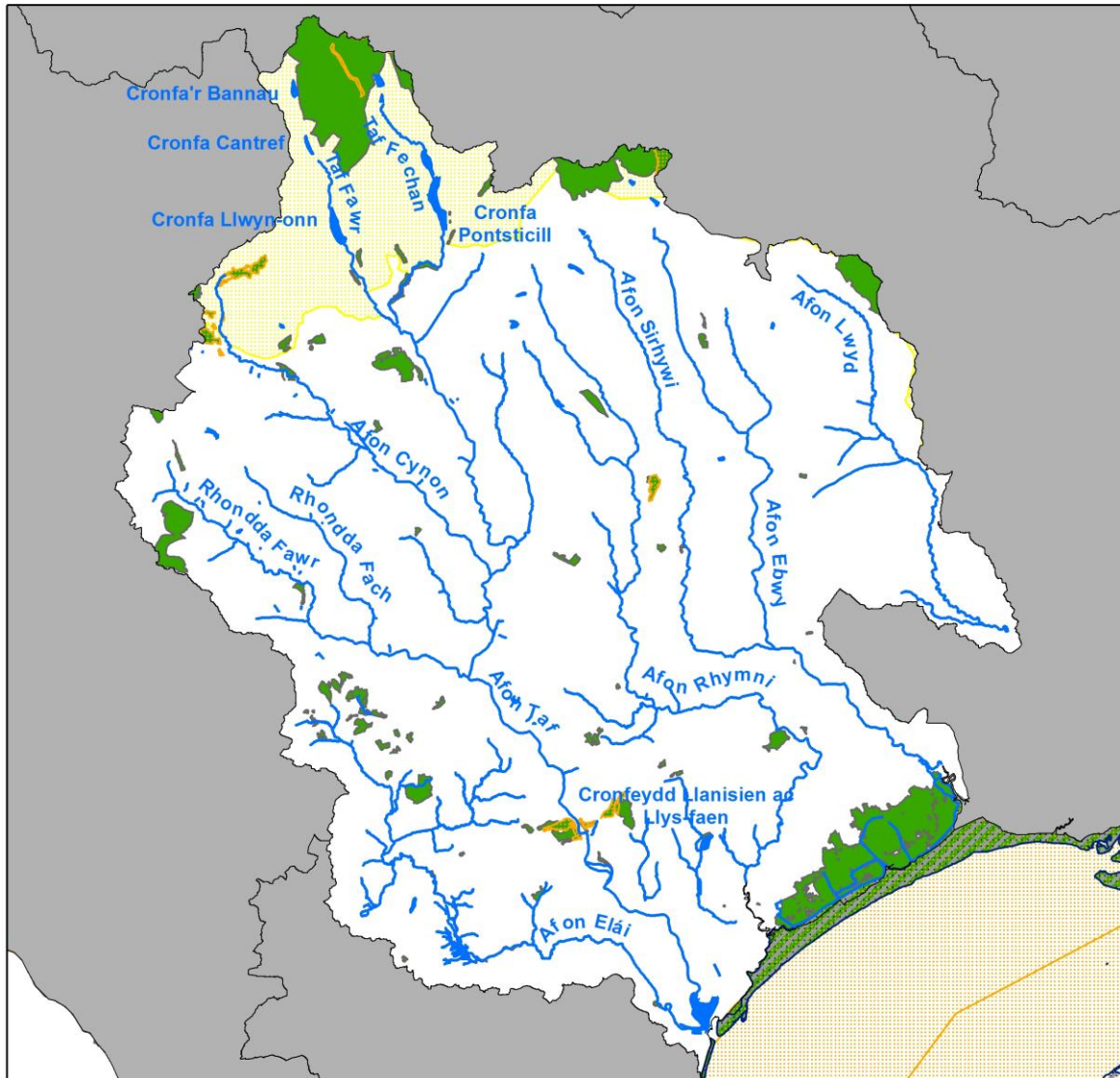
Saif rhannau o Barc Cenedlaethol Bannau Brycheiniog yn rhannau gogleddol ardal SRhTDD Cymoedd y De-ddwyrain hefyd.

Dangosir y prif safleoedd dynodedig ar Fap 2.

Map 2: Safleoedd dynodedig yn ardal SRhTDD Cymoedd y De-ddwyrain



Safleoedd Dynodedig SRhTDD Cymoedd y De-ddwyrain



Legend

- Ardaloedd Gwarchod Arbennig
- Safleoedd Ramsar
- Ardaloedd Cadwraeth Arbennig
- Safleoedd o Ddiddordeb Gwyddonol Arbennig
- Parc Cenedlaethol Bannau Brycheiniog

- Prif afonydd dalgylich Cymoedd y De-ddwyrain
- Prif gronfeydd dŵr a llynnoedd
- Ardal SRhTDD Cymoedd y De-ddwyrain

0 1.25 2.5 5 7.5 10 km



© Hawlfraint y Goron. Cedwir pob hawl.
Cyfoeth Naturiol Cymru, 100019741, 2016.

3. Yr adnoddau dŵr sydd ar gael yn ardal SRhTDD Cymoedd y De-ddwyrain

3.1 Asesu'r adnoddau

Drwy ystyried faint o ddŵr sydd eisoes wedi'i drwyddedu i'w dynnu, a faint o ddŵr y mae ar yr amgylchedd ei angen, gallwn bennu faint o ddŵr ychwanegol sydd ar gael o bosib i'w dynnu.

Asesiadau adnoddau yw sylfaeni rheoli tynnu dŵr. Mae gennym rwydwaith monitro i fesur llif afonydd a lefelau dŵr daear. Rydym yn defnyddio'r data hwn, yn ogystal â'n gwybodaeth o ddylanwadau dynol ac anghenion amgylcheddol, i sefydlu llinell waelodol o faint o ddŵr sydd ar gael ar gyfer pob corff dŵr, ac felly i adeiladu darlun o'r dalgylch. Y prif gydrannau yn yr asesiad hwn sy'n ein helpu i ddeall faint o adnoddau dŵr sydd ar gael yw:

- llif afonydd – yn cael ei fesur yn y gorsafoedd medryddu;
- lefelau dŵr daear – yn cael eu mesur mewn gorsafoedd monitro dyfrdyllau;
- symiau tynnu dŵr trwyddedig – faint o ddŵr sy'n cael ei dynnu yn unol â'r amodau ar y trwyddedau, a elwir yn senario trwyddedig llawn yr SRhTDD;
- yr union symiau o ddŵr a dynnwyd – faint o ddŵr sydd wedi'i dynnu mewn gwirionedd ar gyfartaledd dros y chwe blynedd flaenorol, a elwir yn senario gwirioneddol diweddar yr SRhTDD;
- gollyngiadau a ganiateir – dŵr yn cael ei ddychwelyd i afonydd, nentydd a dŵr daear;
- dyraniad o adnoddau dŵr i'r amgylchedd, a ddiffinnir fel cyfran o'r [llif naturiol](#) ac a elwir yn [Ddangosydd Llif Amgylcheddol](#).

3.2 Faint o adnoddau sydd ar gael

Pennir faint o ddŵr sydd ar gael ar gyfer ei dynnu gan y berthynas rhwng senario trwyddedig llawn yr SRhTDD a senario gwirioneddol diweddar yr SRhTDD o'i chymharu ag anghenion yr amgylchedd (Dangosydd Llif Amgylcheddol), ac a oes diffyg, neu berygl o ddiffyg, yn y llif amgylcheddol.

3.2.1 Dŵr arwyneb

Er mwyn dangos yr adnoddau sydd ar gael mewn dalgylchoedd, rydyn ni'n defnyddio system ddsbarthu gyda chodau lliwiau sy'n dangos:

- y cydbwysedd cymharol rhwng gofynion yr amgylchedd am ddŵr a faint sy'n cael ei drwyddedu i'w dynnu;
- a oes rhagor o ddŵr ar gael y gellir ei dynnu;
- ardaloedd lle y gallai fod yn rhaid tynnu llai o ddŵr.

Mae llif afonydd yn newid yn naturiol drwy'r flwyddyn, felly mae'n rhaid i ni amddiffyn amrywiaeth llif ein hafonydd, o gyflyrau llif bychan i lif mawr. Rydym ni'n defnyddio ystadegau llif i'n helpu i wneud hyn. Mae ystadegau llif yn cael eu mynegi fel canran o'r amser pan ddisgwylir mwy na hynny o lif. Mae faint o adnoddau sydd ar gael yn cael ei gyfrifo ar bedwar gwahanol lif, [Q95](#) (yr isaf) Q70, Q50 a Q30 (yr uchaf) ar bwyntiau ar hyd y rhwydwaith afonydd. Gelwir y rhain yn [bwyntiau asesu'r SRhTDD](#) (PA) ac fe'u dangosir ar Fap 1. Mae llif isel Q95 yn dangos amodau sych, heb fawr ddim glaw, a llif uchel Q30 yn dangos amodau gwlyb ar gyfartaledd. Mae yna 26 o bwyntiau asesu yn ardal SRhTDD Cymoedd y De-ddwyrain – fel y'u dangosir ar Fap 1 a'u rhestru yn Nhablau 2 i 9. Amcangyfrifir faint o ddŵr sydd ar gael ar lefel is-ddalgylch cyrff dŵr y Gyfarwydddeb Fframwaith Dŵr drwy ryngosodiadau syml rhwng pwyntiau asesu'r SRhTDD.

Eglurir lliwiau a goblygiadau trwyddedu'r adnoddau dŵr sydd ar gael yn ardal SRhTDD Cymoedd y De-ddwyrain yn Nhabl 1. Dangosir faint o adnoddau dŵr sydd ar gael ar raddfa'r corff dŵr ym Mapiau 3 a 4.

Ar ôl adolygu proses yr SRhTDD ar gyfer y strategaeth hon, rydym yn bryderus am swm y dŵr sy'n cael ei dynnu yn nalgylch Afon Ebwy, Afon Taf, Nant y Rhath (Caerdydd), Nant Glandulas (Caerdydd) a dalgylch uchaf Afon Rhymni. Mae'r [dŵr sydd ar gael i'w dynnu](#) yn y dalgylchoedd hyn wedi'i gyfyngu ar drwyddedau newydd i dynnu dŵr heb ei ddychwelyd.

Gellir gweld rhagor o wybodaeth ynghylch faint o ddŵr sydd ar gael yn 'Rheoli Tynnu Dŵr' ar ein tudalennau gwe SRhTDD o dan ['Gwefannau eraill'](#).

Lliw yn dangos faint o adnoddau dŵr sydd ar gael	Goblygiadau o ran trwyddedu yn Ardal SRhTDD Cymoedd y De-ddwyrain
Dŵr ar gael ar gyfer trwyddedu	<p>Ar y llifau hyn a ddangosir ar Fap 3, mae yna fwy o ddŵr nag y mae ei angen er mwyn diwallu anghenion yr amgylchedd. Bydd trwyddedau newydd yn cael eu hystyried yn dibynnu ar effeithiau lleol ac i lawr yr afon (cyfeiriwch at adrannau 4.2 a 4.4).</p> <ul style="list-style-type: none"> • Gellir cyflwyno trwyddedau ar gyfer tynnu dŵr heb ei ddychwelyd, ond bydd amodau cyfyngu tynnu dŵr ar y rhain, a • Gellir cyflwyno trwyddedau ar gyfer tynnu dŵr at ddibenion dros dro, ond bydd y rhain yn unol â chyfyngiadau llif lleol.
Dŵr cyfyngedig sydd ar gael ar gyfer trwyddedu	<p>Ar y llifau hyn a ddangosir ar Fap 3, mae cyfaint y dŵr sydd wedi'i drwyddedu wedi amharu ar anghenion yr amgylchedd. Pe byddai'r holl ddŵr yn cael ei dynnu, ni fyddai digon o ddŵr ar ôl ar gyfer yr amgylchedd. Ar y llifau a ddangosir ar Fap 3, mae hyn yn golygu:</p> <ul style="list-style-type: none"> • Na chyflwynir rhagor o drwyddedau ar gyfer tynnu dŵr heb ei

	<p>ddychwelyd.</p> <ul style="list-style-type: none"> • Gellir cyflwyno trwyddedau ar gyfer tynnu dŵr at ddibenion dros dro, ond efallai y bydd rhai cyfyngiadau llif lleol ar waith. <p>Yn y sefyllfa hon, efallai y bydd dŵr ar gael os gallwch ‘brynu’ hawliau i dynnu dŵr oddi wrth ddeiliad trwydded presennol (a elwir yn fasnachu trwyddedau – gweler Adran 4.7).</p>
<p>Dŵr nad yw ar gael ar gyfer trwyddedu</p>	<p>Ar y llifau hyn a ddangosir ar Fap 3, mae maint y dŵr sydd eisoes yn cael ei dynnu a/neu bresenoldeb cronfa/cronfeydd dŵr yn effeithio ar anghenion ecolegol yr afonydd. Mae'r llifau yn y cyrrff dŵr hyn yn is na'r gofyniad llif dangosol i helpu i gefnogi amcanion ecolegol y Gyfarwydddeb Fframwaith Dŵr. Ar y llifau a ddangosir ar Fap 3, mae hyn yn golygu:</p> <ul style="list-style-type: none"> • Na chyflwynir rhagor o drwyddedau ar gyfer tynnu dŵr heb ei ddychwelyd. • Gellir cyflwyno trwyddedau ar gyfer tynnu dŵr at ddibenion dros dro ond bydd cyfyngiadau llif lleol ar waith. <p>Yn y sefyllfa hon, efallai y bydd dŵr ar gael os gallwch ‘brynu’ hawliau i dynnu dŵr oddi wrth ddeiliad trwydded presennol (a elwir yn fasnachu trwyddedau – gweler Adran 4.7).</p> <p>Mae'r diffyg hwn yn y llif amgylcheddol yn cael ei adolygu fel rhan o'r Rhaglen Adfer Tynnu Dŵr Cynaliadwy (gweler Adran 4. 8).</p>

Tabl 1: Lliwiau goblygiadau faint o adnoddau dŵr wyneb sydd ar gael

3.2.2 Dŵr daear

Ychydig o ddata sydd ar gael ar lefelau a llifau dŵr daear yn ardal SRhTDD Cymoedd y De-ddwyrain. Bydd faint o ddŵr daear sydd ar gael yn cael ei asesu fesul achos pan geir ceisiadau am drwyddedau i dynnu dŵr daear.

Mae'r prif **ddyfrhaen** au yn ardal yr SRhTDD yn cynnwys Hen Dywodfaen Coch, Cerrig Calch Carbonifferaidd a'r haenau glo, a'r strata Jwrasig a Thriasig i raddau llai. Nid yw'r ddau fath diwethaf o stratwm ond yn gorchuddio cyfran fechan o ardal yr SRhTDD.

Daw'r holl ddŵr daear a dynnir (yn breifat a dan drwydded) o amrywiaeth o strata daearegol o fewn y dalgylch, a gall achosion o dynnu dŵr amrywio o dynnu dŵr bas o'r driffiau a'r parth hindreuliedig i ddyfrdyllau creigwely dwfn. Yn gyffredinol, mae natur wahaniaethol y dyfrhaenau ledled yr ardal, o ddarnau o gerrig calch i gerrig llaid a dyddodion driffiau, yn golygu y bydd swm y dŵr y gellir ei dynnu o'r strata yn amrywio'n fawr.

Cymerir yn ganiataol bod dŵr daear yn llifo i mewn i'r nentydd a'r afonydd o fewn y dalgylch. Mae dŵr daear yn debygol o lifo ar haenau gwelyau o fewn y Cerrig Calch

Carbonifferaidd, ond bydd yn cael ei reoli gan y system o agennau a thoriadau yn y garreg galch. Mae llif y dŵr daear o fewn yr haenau glo wedi'i newid gan weithgareddau cloddio – er bod yr ardaloedd yn debygol o fod yn sefydlog bellach, gallai rhai ardaloedd lleol fod yn adfer o hyd. Mae'r cysylltiadau hyn rhwng y dŵr daear a'r **dŵr wyneb** yn debygol o fod yn gymhleth ac yn dibynnu ar lefel y dŵr daear a cham yr afon, pa mor dreiddadwy yw gwaddod gwelyau'r afonydd, a nodweddion y dyfrhaenau. O gofio am bresenoldeb dyddodion drifft (llifwaddodion a llifwaddodion rhew yn bennaf) ar hyd y prif afonydd, gallai'r dŵr wyneb fod uwchben dŵr daear y rhanbarth. Ni wyddys faint o gysylltiad sydd rhwng yr afon (dŵr uwchben) a dŵr daear y rhanbarth ac mae'n anodd ei asesu gyda'r data sydd gennym.

3.3 Dibynadwyedd yr adnoddau

Pan fyddwn ni'n cyflwyno trwydded, ni fyddwn yn gwarantu y bydd digon o ddŵr ar gael i'w dynnu, h.y. dibynadwyedd y cyflenwad dŵr. Dibynadwyedd yw'r cyfnod y byddai deiliad trwydded yn gallu tynnu dŵr ac mae'n cael ei gyfyngu gan amodau ar y drwydded ac ar faint o adnoddau sydd ar gael. Os byddwch eisiau cyflwyno cais am drwydded, mae'n werth cofio efallai na fydd trwydded newydd yn 100% yn ddibynadwy oherwydd amodau tynnu dŵr megis '**llif annibynnol**' a '**lefel annibynnol**' a allai fod arni. Mae gwybodaeth am ddibynadwyedd tynnu dŵr yn cael ei seilio ar liwiau'r SRhTDD sy'n dangos faint o ddŵr sydd ar gael. Mae'n ffordd o ddangos i ba raddau y gellir dibynnu ar dynnu dŵr o'r newydd heb ei ddychwelyd.

Mae Map 4 yn dangos pa mor ddibynadwy yw adnoddau dŵr ardal SRhTDD Cymoedd y De-ddwyrain, wedi'i fynegi fel canran o amser. Mae'n dangos lle y gallai'r cyflenwad dŵr fod yn fwy dibynadwy ac felly ar gael am ganran fwy o'r flwyddyn nag mewn mannau eraill. Yn ystod misoedd y gwanwyn a'r hydref, mae tynnu dŵr yn fwy tebygol o gael ei gyfyngu, oherwydd dyma'r cyfnodau yr ydym yn tueddu i weld llifau afonydd ar eu hisaf a hynny sy'n sbarduno'r cyfyngiadau ar dynnu dŵr.

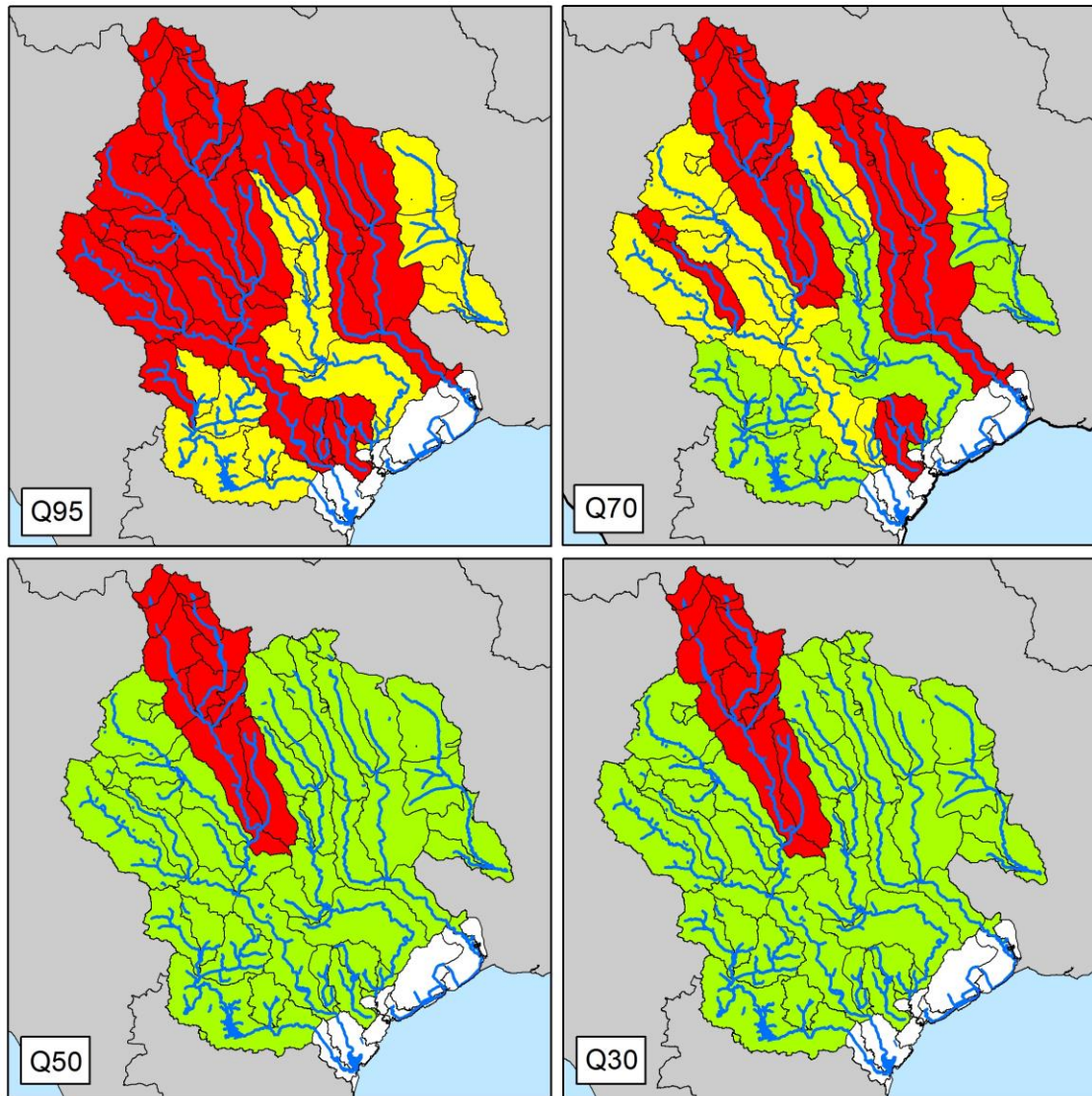
Rhoi syniad yn unig y mae'r ffigurau dibynadwyedd hyn a ddangosir ar Fap 4 ac a gyflwynir yn Nhablau 2 i 9. Nid ydynt yn ystyried adegau o sychder pan allai fod yna ragor o ddyddiau pan na fydd yn bosibl tynnu dŵr. Dim ond cydran gymedrol o ddŵr daear sy'n llifo i gyrсияu dŵr arwyneb yn y dalgylchoedd hyn ac felly mae llif afonydd yn ymateb yn gryf i faint o law sy'n disgyn, gan gynnwys cyfnodau o sychder.

Nid yw'r ffigurau dangosol uchod yn berthnasol i dynnu dŵr at ddibenion dros dro (dŵr arwyneb a dŵr daear) nac i dynnu dŵr daear heb ei ddychwelyd os aseswyd na fyddai'n cael effaith niweidiol ar rywogaethau a/neu gynefinoedd dynodedig a lleol nac ar ddefnyddwyr dŵr cyfredol eraill. Ar adegau o'r fath, bydd y cyfyngiadau ar dynnu dŵr yn cael eu hasesu fesul achos a thrafodir pa mor ddibynadwy yw'r cyflenwad gyda chi pan fyddwch yn cyflwyno'r cais.

Nod yr adran hon yw pwysleisio na fydd modd tynnu dŵr am gydran sylweddol o'r flwyddyn ledled rhannau o ardal SRhTDD Cymoedd y De-ddwyrain. Felly, er mwyn sicrhau bod gennych ffynhonnell ddibynadwy o ddŵr ar gyfer eich anghenion trwy gydol y flwyddyn, mae'n bosibl y bydd angen i chi ystyried darpariaethau ychwanegol megis dulliau storio.

Map 3: Lliwiau yn dangos faint o adnoddau dŵr sydd ar gael yn ardal SRhTDD Cymoedd y De-ddwyrain

Adnoddau dŵr ar gael yn ardal SRhTDD Cymoedd y De-ddwyrain



Allwedd

- Dŵr nad yw ar gael i'w drwyddedu
- Cyfyngiad ar y dŵr sydd ar gael i'w drwyddedu
- Dŵr ar gael i'w drwyddedu
- Ardal Aberol ac Arfordirol Cymoedd y De-ddwyrain

- Prif afonydd dalgylch Cymoedd y De-ddwyrain
- Cyrff dŵr Cymoedd y De-ddwyrain

0 2.5 5 10 15 20 km

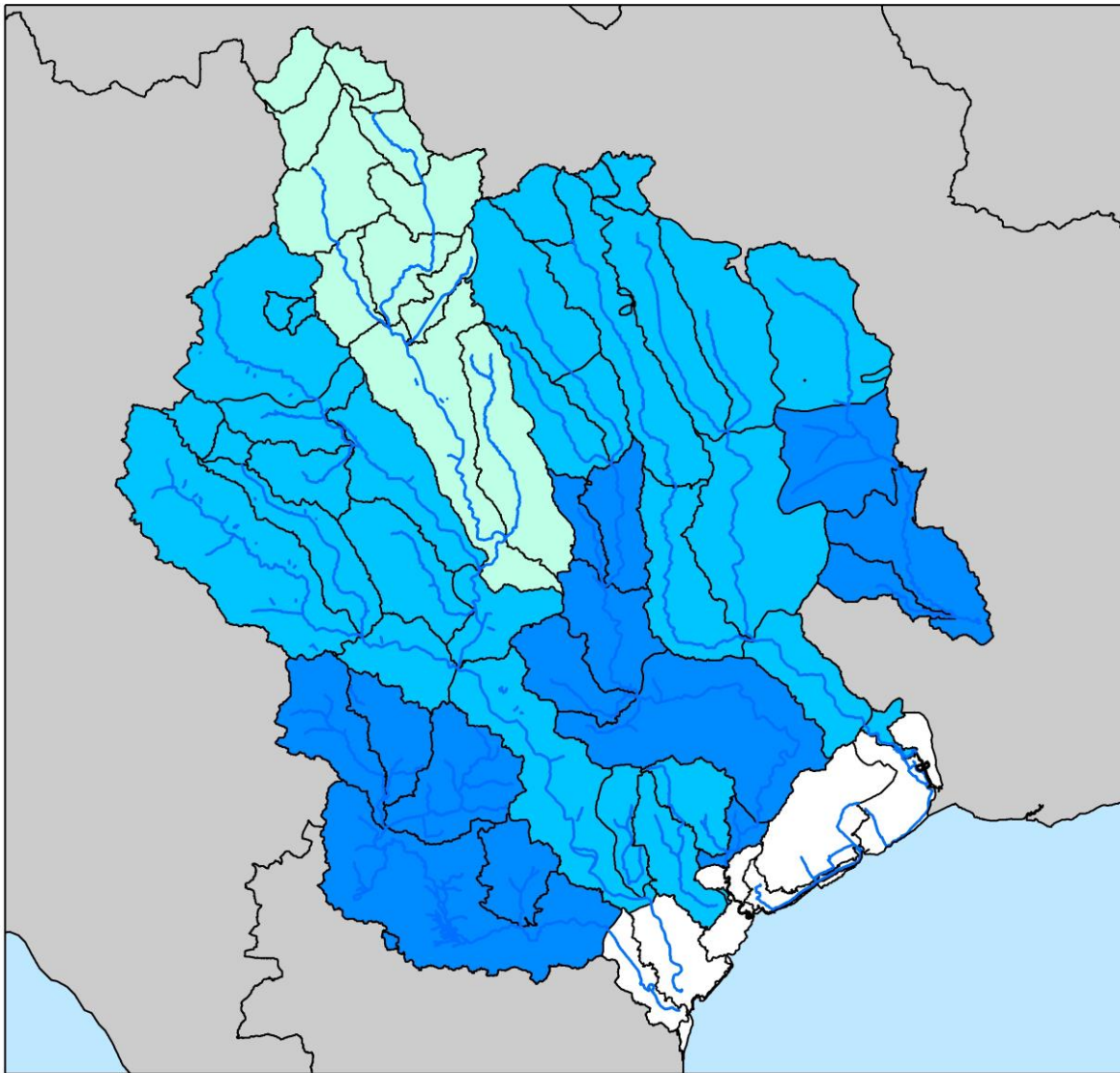


© Hawlfraint y Goron. Cedwir pob hawl.
Cyfoeth Naturiol Cymru, 100019741, 2016.







Map 4: Dibynadwyedd adnoddau dŵr yn ardal SRhTDD Cymoedd y De-ddwyrain






Dibynadwyedd adnoddau ardal SRhTDD Cymoedd y De-ddwyrain (% o'r amser)



Legend

-  Adnoddau dŵr ar gael o leiaf 95%
-  Adnoddau dŵr ar gael o leiaf 70%
-  Adnoddau dŵr ar gael o leiaf 50%
-  Adnoddau dŵr ar gael o leiaf 30%
-  Adnoddau dŵr ar gael am lai na 30%
-  Ardal Aberol ac Arfordirol Cymoedd y De-ddwyrain

-  Prif afonydd dalgylch Cymoedd y De-ddwyrain
 -  Cyrff dŵr Cymoedd y De-ddwyrain
- 0 1.2 2.5 5 7.5 10 km
- 

© Hawlfraint y Goron. Cedwir pob hawl.
Cyfoeth Naturiol Cymru, 100019741, 2016.

4. Sut rydym ni'n rheoli tynnu dŵr yn ardal SRhTDD Cymoedd y De-ddwyrain

4.1 Egwyddorion trwyddedu cenedlaethol

Os ydych eisiau tynnu dŵr yn ardal SRhTDD Cymoedd y De-ddwyrain, mae'r adran hon yn amlinellu'r egwyddorion trwyddedu yr ydym yn eu dilyn wrth asesu eich cais am drwydded.

Ceir rhagor o wybodaeth ar ein gwefan yn:

[Cyfoeth Naturiol Cymru / Trwyddedau Tynnu Dwr a Chronni Dwr](#)

Y broses o ymgeisio am drwydded tynnu dŵr

Mae'n rhaid i bawb sydd eisiau tynnu mwy nag 20m³ y diwrnod (4,400 o alwyni) o ddŵr o 'ffynhonnell gyflenwi' (afon, nant, llyn, ffynnon, dŵr daear ac ati) gael trwydded tynnu dŵr. Mae'r broses ymgeisio yn debyg i'r broses gynllunio o ran y ffaith y gallem ofyn i'r cais gael ei hysbysebu ac efallai bydd angen gwybodaeth amgylcheddol ategol arnom. Bydd pob cais am drwydded tynnu dŵr yn cael ei asesu er mwyn ystyried unrhyw broblemau lleol ac i lawr yr afon. Wrth ystyried ceisiadau, byddwn yn gwirio bod maint y dŵr y gwneir cais amdano a diben(ion) y tynnu dŵr yn rhesymol, bod digon o adnoddau dŵr ar gael i'w gynnal, a bod yr effeithiau posibl ar yr amgylchedd ac ar ddefnyddwyr dŵr eraill yn dderbyniol.

Ymholiad cyn-ymgeisio

Rydym yn cynnig gwasanaeth cyngori ar gyfer ymholiadau cyn-ymgeisio cyn cyflwyno cais ffurfiol. Mae hyn yn rhoi syniad da i ni o'r cynnig cyn y cyflwynir cais ffurfiol. Budd cwblhau ymholiad cyn-ymgeisio cyn cais ffurfiol yw y byddwn yn gallu ymgynghori ar gynnig yr ymgeisydd a rhoi syniad i'r ymgeisydd o ba mor llwyddiannus mae'r cais yn debygol o fod. Gallwn roi gwybod i'r ymgeisydd am unrhyw rwystrau posibl neu arolygon y byddai eu hangen i gefnogi cais ffurfiol, ynghyd â gwybodaeth arall ddefnyddiol o ran costau hysbysebu / gofynion ac amserlenni. Mae ein gwasanaeth cyngori ar gyfer ymholiadau cyn-ymgeisio am ddim.

Pennir pob cais yn ôl ei rinweddau ei hun

Er y gallai'r ddogfen hon nodi fod rhywfaint o ddŵr ar gael i'w dynnu o hyd, nid yw hyn yn gwarantu y bydd pob cais yn llwyddiannus. Byddwn yn penderfynu ar bob cais ar ei rinweddau ei hun ac ar unrhyw effeithiau lleol. Mae'n bosibl y bydd yn rhaid i ni wrthod y cais mewn rhai achosion. Mae gan unrhyw ymgeisydd sy'n anfodlon â'n penderfyniad yr hawl i apelio yn ei erbyn.

Nid yw trwydded yn gwarantu bod dŵr ar gael

Mae'n bwysig deall nad ydym yn gwarantu cyflenwad o ddŵr wrth gyflwyno trwydded. Mae'n rhaid i ni hefyd amddiffyn yr amgylchedd a hawliau tynwyr dŵr eraill. Er mwyn gwneud hyn, efallai y byddwn yn gosod cyfyngiadau ar drwyddedau sy'n gofyn i bobl roi'r gorau i dynnu dŵr pan fydd llif yr afon neu lefel y dŵr daear yn is na lefel benodol. Mae angen i ddeiliaid trwyddedau ddeall goblygiadau hyn a'i effeithiau ar

ddibynadwyedd y cyflenwad. Er enghraifft, mewn blynyddoedd sychach, mae'n fwy tebygol y bydd amodau llif annibynnol yn dod i rym, ac mae'n fwy tebygol y bydd tynnu dŵr yn cael ei stopio.

Caiff tynnu dŵr ei reoli er mwyn amddiffyn yr amgylchedd ac amcanion y Gyfarwydddeb Fframwaith Dŵr

Rydym yn asesu effaith ceisiadau newydd ar gyfer tynnu dŵr er mwyn gwneud yn siŵr y bydd y dŵr a fydd yn dal i lifo yn yr afon yn:

- cynnal ecoleg dda neu, os nad yw'r ecoleg yn dda, na fydd yn dirywio ecoleg y corff dŵr ymhellach;
- cynnal cyflwr agos at berffaith cyrff dŵr â statws ecolegol uchel.

I wneud hyn, mae'n bosibl y byddwn yn cyflwyno trwydded ag amod sy'n cyfyngu'r dŵr a dynnir – gweler amod llif annibynnol ac amod lefel annibynnol isod.

Mae'r egwyddorion hyn yn berthnasol i'r corff dŵr y tynnir dŵr ohono a hefyd i bob corff dŵr i lawr yr afon a allai gael ei effeithio gan unrhyw ostyngiad mewn llif oherwydd tynnu dŵr. Drwy wneud hyn, byddwn yn gallu cynnal statws y corff dŵr, fel yr adroddwyd yng Nghynlluniau Rheoli Basn Afon 2009, a sicrhau y cydymffurfir â'r Gyfarwydddeb Fframwaith Dŵr.

Amodau llif annibynnol

Er mwyn amddiffyn yr amgylchedd, efallai y byddwn yn cynnwys amod a elwir yn 'llif annibynnol' ar drwyddedau. Mae hyn yn nodi, os bydd llif yr afon yn llai na'r hyn sydd ei angen i amddiffyn yr amgylchedd, y bydd yn rhaid rhoi'r gorau i dynnu dŵr, a dyna ystyr 'llif annibynnol'.

Amodau lefel annibynnol

Pan fydd tynnu dŵr daear yn debygol o effeithio ar nodweddion dŵr wyneb, neu'n lleihau'r llif sylfaenol i afon, efallai y bydd amod lefel annibynnol yn cael ei osod ar y drwydded. Os bydd lefel dŵr daear yn mynd yn is na'r lefel hon, bydd angen i dynnwr dŵr leihau neu roi'r gorau i dynnu dŵr.

Trwyddedau cyfnod penodol

Ers 2001, er mwyn cydnabod y pwysau cyfnewidiol ar adnoddau dŵr, mae'r holl drwyddedau newydd ac amrywiadau (heblaw am amrywiadau ar i lawr neu fân amrywiadau nad ydynt yn effeithio ar yr amgylchedd) wedi cael cyfyngiad amser wedi'u gosod arnynt. Mae hyn yn caniatáu i'r trwyddedau hyn gael eu hadolygu'n achlysurol ac yn caniatáu i newidiadau gael eu gwneud i amodau trwydded pan fydd amgylchiadau wedi newid ers cyflwyno'r drwydded.

Daw'r holl drwyddedau cyfnod penodol mewn ardal SRhTDD i ben ar yr un dyddiad (y terfyn amser cyffredin) fel y gellir eu hadolygu ar yr un pryd. Pan gaiff cais am drwydded ei wneud o fewn chwe blynedd i'r terfyn amser cyffredin, byddwn fel arfer yn gosod y terfyn amser cyffredin dilynol ar unrhyw drwydded a gyflwynir. Gwneir hyn er mwyn osgoi cyflwyno trwyddedau o hyd sy'n gynyddol fyrrach wrth i'r terfyn amser cyffredin agosáu. Golyga hyn y gall y terfyn amser cyffredin cychwynnol ar drwydded fod rhwng chwech a deunaw mlynedd o hyd. Pan fydd trwydded yn cael ei hadnewyddu, ei hyd cyffredin wedyn fydd 12 mlynedd fel arfer.

Pan fyddwn yn ansicr ynghylch effeithiau amgylcheddol hirdymor tynnu dŵr, byddwn yn cyflwyno trwydded tymor byr ac yn monitro'r effeithiau posibl yn ystod y cyfnod hwn.

Mae cyfnod penodol ar oddeutu 16% o drwyddedau tynnu dŵr yn ardal SRhTDD Cymoedd y De-ddwyrain.

Y terfyn amser cyffredin cyfredol ar gyfer SRhTDD Cymoedd y De-ddwyrain yw 31 Mawrth 2029.

Effeithiolrwydd dŵr a rheoli'r galw

Rydym yn annog pob tynnwr dŵr newydd i fabwysiadu mesurau effeithlonrwydd dŵr a mesurau rheoli dŵr, gan fod angen i ni wneud y defnydd gorau o'n hadnoddau dŵr presennol. Effeithlonrwydd dŵr yw un o'r profion y bydd yn rhaid eu bodloni cyn y byddwn ni'n cyflwyno trwydded newydd neu'n adnewyddu trwydded cyfnod penodol. Byddwn yn hyrwyddo defnyddio dŵr yn ddoeth ac yn effeithlon, ac yn cymryd camau i gyfyngu'r galw (a lleihau gollyngiadau) er mwyn rheoli'r cynnydd mewn tynnu dŵr a chyfyngu'r effaith ar lifau, ac unrhyw effaith ar yr ecoleg o ganlyniad i hyn.

4.2 Polisi trwyddedu dŵr arwyneb

Mae'r isadrannau canlynol yn amlinellu'r cyfyngiadau a fydd yn cael eu gosod ar drwyddedau newydd ar gyfer tynnu dŵr heb ei ddychwelyd neu drwyddedau cyfredol sydd wedi'u hamrywio tuag at i fyny, ac yn nodi faint o ddŵr oedd ar gael ar y pwyntiau asesu pan luniwyd y ddogfen hon. Bydd swm y dŵr sydd ar gael i'w dynnu yn llai na'r hyn a nodir yn Nhablau 2 i 9, po fwyaf o bellter i fyny'r afon bydd y safle tynnu dŵr o leoliad y pwynt asesu. Cysylltwch â ni gydag ymholiad cyn-ymgeisio fel y gallwn gynnig cyngor ar faint o ddŵr sydd ar gael mewn lleoliad penodol. Dangosir lleoliadau pwyntiau asesu ar Fap 1.

4.2.1 Afon Taf – Bae Caerdydd i Abercynon, Cwm Cynon a Chwm Rhondda

4.2.2 Afon Taf – Abercynon i Ferthyr Tudful

4.2.3 Dalgylchoedd Afon Taf Fechan ac Afon Taf Fawr

4.2.4 Dalgylch Afon Elái

4.2.5 Afon Rhymni – i lawr yr afon o Fargod

4.2.6 Afon Rhymni – i fyny'r afon o Fargod

4.2.7 Nant y Rhath yng Nghaerdydd

4.2.8 Dalgylch Afon Ebwy

4.2.9 Dalgylch Afon Lwyd

Polisi trwyddedu dŵr arwyneb sy'n gyffredin i bob un o'r naw dalgylch:

- Bydd pob cais am drwydded yn cael ei ystyried fesul achos.
- Bydd amddiffyn nodweddion dynodedig (e.e. Ardaloedd Cadwraeth Arbennig, Safleoedd o Ddiddordeb Gwyddonol Arbennig, Cynllun Gweithredu Bioamrywiaeth y DU), nodweddion lleol pwysig a hawliau defnyddwyr dŵr eraill yn cael ei ystyried.

- Ni fyddwn yn cyflwyno trwydded a fyddai'n achosi dirywiad mewn ansawdd ecolegol corff dŵr yn y Gyfarwydddeb Fframwaith Dŵr.
- Bydd pob trwydded newydd ar gyfer tynnu dŵr heb ei ddychwelyd yn cael ei chyflwyno gyda chyfyngiadau llif sy'n seiliedig ar lif naturiol yr afon, [QN](#).
- Bydd cyfeirnod lleoliad llif annibynnol priodol yn cael ei bennu fel rhan o'r cais am drwydded. Ar gyfer tynnu dŵr heb ei ddychwelyd, efallai mai hynny fydd llif annibynnol lleol neu'r llif cyfatebol ar gyfer gorsaf fesur berthnasol yn y dalgylch. Mae nifer o orsafoedd mesur yn ardal SRhTDD Cymoedd y De-ddwyrain. Bydd lleoliad yr orsaf fesur yn cael ei gadarnhau pan fyddwch yn ymgeisio.
- Wrth i fwy o'r dŵr sydd 'ar gael' gael ei glustnodi ar gyfer dibenion lle nad yw'n cael ei ddychwelyd, byddwn yn cyflwyno trwyddedau sydd ag amodau llif annibynnol mwyfwy cyfyngol er mwyn sicrhau bod digon o ddŵr yn parhau i fod ar gael ar gyfer yr amgylchedd ac i amddiffyn lleoedd tynnu dŵr cyfredol.
- Bydd cyfnod penodol yn cael ei osod yn y rhan fwyaf o achosion, hyd at 31 Mawrth 2029. Mae'n bosibl y bydd cyfnod byrrach o amser yn cael ei osod os byddwn yn teimlo bod angen adolygu'r drwydded tynnu dŵr ynghynt er mwyn monitro'r effaith y mae'r tynnu dŵr yn ei gael ar yr amgylchedd, a bydd amodau'r drwydded yn cael eu newid yn ôl yr angen. Mewn amgylchiadau eithriadol, fe allem gyflwyno trwyddedau mwy hirdymor.
- Efallai y bydd yr amodau canlynol hefyd yn cael eu gosod:
 - Gosod sgriniau pysgod neu lyswennod lle mae dŵr yn cael ei dynnu o'r pwynt mewnlifol er mwyn lleihau'r risg y byddan nhw'n cael eu llusgo, eu dal neu eu taro gan y gwaith pwmpio;
 - Amodau i leihau [pwmpio is-ddyddiol](#) er mwyn atal cynefinoedd ymylol afonydd rhag cael eu datguddio'n gyflym.
- Bydd yna ragdybiaeth y bydd trwyddedau cyfnod penodol yn cael eu hadnewyddu, yn unol â'r tri maen brawf adnewyddu (cynaliadwyedd amgylcheddol, cyfiawnhad parhaus o'r angen, a defnyddio dŵr yn effeithlon) ac ystyriaethau lleol, ond:
 - pan fydd y llifau gwirioneddol diweddar wedi mynd yn is na'r Dangosydd Llif Amgylcheddol, mae'n bosibl y byddwn yn ystyried lleihau'r meintiau a ganiateir dan drwydded fel rhan o'r broses adnewyddu;
 - pan fydd y llifau trwyddedig llawn wedi mynd yn is na'r Dangosydd Llif Amgylcheddol, mae'n bosibl y byddwn yn ystyried lleihau'r cyfrannau hynny o'r meintiau trwyddedig nas defnyddiwyd fel rhan o'r broses adnewyddu;
 - efallai y bydd amodau'n cael eu hamnewid am delerau ac amodau mwy cyfyngol er mwyn amddiffyn yr amgylchedd, e.e. o ganlyniad i asesiad Cyfarwydddeb Fframwaith Dŵr;
 - efallai y bydd yna fân newidiadau i drwyddedau sy'n cael eu hadnewyddu, gan gynnwys ychwanegu amodau effeithlonrwydd dŵr;
 - byddwn hefyd yn ystyried unrhyw wrthwynebiad a ddaw i law ynghylch adnewyddu'r drwydded.

- Byddwn yn ceisio rhoi chwe blynedd o rybudd os na fydd trwydded cyfnod penodol yn mynd i gael ei hadnewyddu neu os bydd yn cael ei hadnewyddu ond ar delerau mwy cyfyngol sy'n effeithio'n sylweddol ar y defnydd o'r drwydded.
- Wrth adolygu a diweddarau asesiadau adnoddau SRhTDD ac asesiadau'r Gyfarwyddeb Fframwaith Dŵr, efallai y byddwn yn canfod pwysau ar adnoddau dŵr y bydd yn rhaid i ni eu hymchwilio drwy ein rhaglen Adfer Tynnu Dŵr Cynaliadwy (neu raglen gyfatebol yn y dyfodol, os yn berthnasol).

O ran trwyddedau tynnu dŵr at ddibenion dros dro, pan fydd y dŵr yn cael ei ddychwelyd yn agos at y pwynt y tynnwyd ef, nid oes angen amddiffyn llifau ar lefel dalgylch ehangach. Gallai'r trwyddedau hyn gael eu cyfyngu o hyd i amddiffyn y llif rhwng y pwynt tynnu dŵr a'r pwynt gollwng. Bydd lefel y cyfyngiad yn dibynnu ar amodau penodol y safle. Bydd pob cais yn cael ei ystyried yn unigol.

Bydd y cyfyngiadau llif canlynol yn cael eu gosod ar **drwyddedau cyfredol**:

- Pan fydd deiliad trwydded sydd â thrwydded bresennol ar gyfer tynnu dŵr heb ei ddychwelyd yn gwneud cais ffurfiol i gynyddu swm y dŵr y caniateir iddo ei dynnu, bydd y cyfyngiad a roddir yn y tablau isod, yn dibynnu ar le y tynnir y dŵr, yn cael ei osod ar ran gynyddol y drwydded yn unig.
- Pan wneir cais i gynyddu'r swm ar drwydded tynnu dŵr at ddibenion dros dro, bydd y cyfyngiad llif annibynnol a osodir yn dibynnu ar amodau penodol y safle.

4.2.1 Afon Taf – Bae Caerdydd i Abercynon, Cwm Cynon a Chwm Rhondda

Mae hwn yn cynnwys Afon Taf o'r man y mae'n llifo i Fae Caerdydd hyd at Abercynon a dalgylchoedd isafonydd Afon Rhondda Fawr, Afon Rhondda Fach, Nant Clydach ac Afon Cynon a mân isafonydd eraill. Caiff adnoddau dŵr eu rheoli o dan nifer o bwyntiau asesu (PA).

PA1 a PA2 – Afon Taf o Blackweir (Caerdydd) i Abercynon

PA3 a PA4 – dalgylch Afon Rhondda Fawr

PA5 – dalgylch Nant Clydach

PA7 a PA8 – dalgylch Afon Cynon

Mae gennym bryderon ynghylch faint o dynnu dŵr trwyddedig gaiff ei wneud ar lifau afon isel ac effaith cronfeydd dŵr mewn dalgylchoedd rhagnentydd ar lifau afonydd. O ganlyniad, ni chaniateir i ddŵr gael ei dynnu o'r newydd at ddibenion lle nad yw'n cael ei ddychwelyd ond pan fydd llifau afonydd canolig i uchel.

Bydd yr amodau llif canlynol yn cael eu gosod ar **drwyddedau newydd ar gyfer tynnu dŵr arwyneb heb ei ddychwelyd**:

Cyfyngiad llif annibynnol Q _N	Swm y dŵr sydd ar gael (MI/diwrnod) ar gyfer trwyddedu ar							Nifer o ddyddiau'r flwyddyn y caiff tynnu dŵr ei ganiatáu ar gyfartaledd
	PA1	PA2	PA3	PA4	PA5	PA7	PA8	
Llif annibynnol 4 ar Q65	74.7	74.7	46.4	31.0	5.8	33.3	2.5	237
Pan fydd y dŵr sydd ar gael wedi'i drwyddedu, bydd llif annibynnol ar Q50 yn cael ei osod ar drwyddedau.								
Llif annibynnol 5 (Q50)	160.4	130.0	66.1	40.8	7.4	33.5	8.4	183
Pan fydd y dŵr sydd ar gael wedi'i drwyddedu, bydd llif annibynnol 6 yn cael ei osod ar drwyddedau.								

Tabl 2: Afon Taf, Bae Caerdydd i Abercynon, Cwm Cynon a Chwm Rhondda – cyfyngiadau ar gyfer trwyddedau newydd ar gyfer tynnu dŵr heb ei ddychwelyd mewn blwyddyn a welodd faint arferol o law.

4.2.2 Afon Taf – Abercynon i Ferthyr Tudful

Rheolir hyd ddalgylch yr afon hon o dan PA6 ac mae'n cynnwys Afon Taf a'r isafonydd rhwng y cydlifiad ag Afon Taf Fechan ac Afon Taf Fawr ac Abercynon yn PA6. Mae'r isafonydd yn cynnwys Nant Dowlais, Afon Taf Bargod a Nant Mafon.

Gwelir problemau llif i fyny'r afon yn Afon Taf Fechan ac Afon Taf Fawr yn Afon Taf yn yr hyd hwn o afon gan nad oes llif arwyddocaol yn dod i mewn i'r rhan hon o'r afon o'r isafonydd cefnogol. O ganlyniad, mae'r dŵr sydd ar gael wedi'i gyfyngu'n fawr, a'r unig ddŵr sydd ar gael ar gyfer achosion newydd o dynnu dŵr heb ei ddychwelyd yn ystod llifau uchel.

Bydd ceisiadau i dynnu dŵr at ddibenion dros dro yn cael eu hystyried fesul achos. Ni allwn warantu y bydd dŵr ar gael at ddibenion dros dro. Cynghorir unrhyw un sy'n ystyried tynnu dŵr at ddibenion dros dro i gyflwyno ymholiad cyn-ymgeisio i ni yn gyntaf.

Cyfyngiad llif annibynnol Q _N	Swm y dŵr sydd ar gael (MI/diwrnod) ar gyfer trwyddedu yn	Nifer o ddyddiau'r flwyddyn y caiff tynnu dŵr ei ganiatáu ar gyfartaledd
	PA6	
Llif annibynnol 6 ar Q35	107.4	128

Tabl 3: Afon Taf, Abercynon i Ferthyr Tudful – cyfyngiadau ar drwyddedau newydd ar gyfer tynnu dŵr heb ei ddychwelyd mewn blwyddyn a welodd faint arferol o law.

4.2.3 Dalgylchoedd Afon Taf Fechan ac Afon Taf Fawr

Caiff adnoddau dŵr yn y dalgylchoedd hyn eu rheoli o dan PA9 a PA10.

Mae problemau o ran y dŵr sydd ar gael yn y dalgylchoedd hyn, a gyrrir y rhain gan y tynnu dŵr trwyddedig cyfredol ac effaith cronfeydd dŵr mewn dalgylchoedd rhagnentydd, sy'n effeithio ar lifau afonydd. Nid oes trwyddedau ar gyfer tynnu dŵr heb ei ddychwelyd ar gael bellach. Ni fydd trwyddedau newydd ar gyfer tynnu dŵr heb ei ddychwelyd yn cael eu cyflwyno yn y dalgylchoedd hyn bellach. O ran trwyddedau cyfredol ar gyfer tynnu dŵr heb ei ddychwelyd, ni fydd amrywiad i gynyddu swm y dŵr y gellir ei dynnu yn cael ei ganiatáu.

Bydd ceisiadau i dynnu dŵr at ddibenion dros dro yn cael eu hystyried fesul achos. Ni allwn warantu y bydd dŵr ar gael at ddibenion dros dro. Cynghorir unrhyw un sy'n ystyried tynnu dŵr at ddibenion dros dro yn y dalgylchoedd hyn i gyflwyno ymholiad cyn-ymgeisio i ni yn gyntaf.

Mae dalgylchoedd yr afonydd hyn yn y rhaglen Adfer Dalgylchoedd Cynaliadwy (y Gyfarwyddeb Fframwaith Dŵr) (gweler Adran 4.8). Rydym yn gweithio gyda deiliaid trwyddedau yn y dalgylchoedd hyn i fynd i'r afael â'r problemau llif a nodwyd.

4.2.4 Dalgylch Afon Elái

Caiff adnoddau dŵr eu rheoli o dan dri phwynt asesu yn dalgylch Afon Elái.

PA11 a PA12 – Afon Elái ac is-afonydd
PA13 – Dalgylch Afon Clun

Bydd y cyfyngiadau llif canlynol yn cael eu gosod ar **drwyddedau newydd ar gyfer tynnu dŵr arwyneb heb ei ddychwelyd**:

Cyfyngiad Llif annibynnol Q _N	Swm y dŵr sydd ar gael (MI/diwrnod) ar gyfer trwyddedu yn			Nifer o ddyddiau'r flwyddyn y caiff tynnu dŵr ei ganiatáu ar gyfartaledd
	PA11	PA12	PA13	
Llif annibynnol ar Q95	8.6	1.1	3.2	347
Pan fydd y dŵr sydd ar gael wedi'i drwyddedu, bydd llif annibynnol 2 yn cael ei osod ar drwyddedau.				
Llif annibynnol 2 (Q85)	9.7	3.1	2.3	310
Pan fydd y dŵr sydd ar gael wedi'i drwyddedu, bydd llif annibynnol 3 ar Q75 yn cael ei osod ar drwyddedau.				

Tabl 4: Afon Elái – cyfyngiadau ar drwyddedau newydd ar gyfer tynnu dŵr heb ei ddychwelyd mewn blwyddyn a welodd faint arferol o law.

4.2.5 Afon Rhymini – i lawr yr afon o Fargod

Caiff adnoddau dŵr eu rheoli o dan nifer o bwyntiau asesu ar hyd prif Afon Rhymini.

PA1 – Afon Rhymini trwy Gaerdydd i'w therfyn llanw, gan gynnwys dalgylchoedd yr isafonydd bach. Fodd bynnag, nid yw Nant Glandulas wedi'i chynnwys oherwydd pryderon ynghylch y dŵr sydd ar gael – gweler isod.

PA3 – Afon Rhymini wrth Bont Llanedern, gan gynnwys dalgylchoedd yr isafonydd, megis Nant yr Aber a Nant y Draethen.

PA4 – Afon Rhymini yng Nghaerffili, gan gynnwys dalgylchoedd yr isafonydd, megis Nant Bargod Rhymini a Nant Cylla.

Mae pwysau llif yn Nant Glandulas o ganlyniad i'r tynnu dŵr trwyddedig presennol. Maint cyfyngedig o ddŵr sydd ar gael i'w dynnu eto, ac nid oes unrhyw ddŵr ar gael mewn llifau isel neu ganolig. Gellir tynnu dŵr heb ei ddychwelyd yn ystod llifau uwch. Os byddwch yn dymuno gwneud cais am drwydded tynnu dŵr yn y dalgylch hwn, cyflwynwch ymholiad cyn-ymgeisio atom er mwyn i ni allu eich cyngori ar y dŵr sydd ar gael a'r cyfyngiadau llif annibynnol.

Bydd y cyfyngiadau llif canlynol yn cael eu gosod ar **drwyddedau newydd ar gyfer tynnu dŵr arwyneb heb ei ddychwelyd**:

Cyfyngiad Llif annibynnol Q _N	Swm y dŵr sydd ar gael (Ml/diwrnod) ar gyfer trwyddedu yn			Nifer o ddyddiau'r flwyddyn y caiff tynnu dŵr ei ganiatáu ar gyfartaledd
	PA1	PA3	PA4	
Llif annibynnol ar Q95	6.7	6.7	3.3	347
Pan fydd y dŵr sydd ar gael wedi'i drwyddedu, bydd llif annibynnol 2 yn cael ei osod ar drwyddedau.				
Llif annibynnol 2 (Q85)	11.6	10.9	7.8	310
Pan fydd y dŵr sydd ar gael wedi'i drwyddedu, bydd llif annibynnol 3 ar Q75 yn cael ei osod ar drwyddedau.				

Tabl 5: I lawr Afon Rhymini o Fargod – cyfyngiadau ar drwyddedau newydd ar gyfer tynnu dŵr heb ei ddychwelyd mewn blwyddyn a welodd faint arferol o law.

4.2.6 Afon Rhymni – i fyny'r afon o Fargod

Caiff adnoddau dŵr eu rheoli ar ddau bwynt asesu uwchben Bargod ar brif Afon Rhymni.

PA5 – Afon Rhymni ym Margod, i fyny o gydlifiad Nant Bargod Rhymni hyd at, a chan gynnwys, dalgylch Nant Tysswg

PA6 – Afon Rhymni a dalgylch ei blaenddyfroedd uwchben cydlifiad Nant Tysswg

Mae pwysau llif afon ar ben uchaf Afon Rhymni o waith tynnu dŵr trwyddedig presennol a chronfeydd dŵr.

Bydd y cyfyngiadau llif canlynol yn cael eu gosod ar **drwyddedau newydd ar gyfer tynnu dŵr arwyneb heb ei ddychwelyd**:

Cyfyngiad Llif annibynnol Q _N	Swm y dŵr sydd ar gael (Ml/diwrnod) ar gyfer trwyddedu yn		Nifer o ddyddiau'r flwyddyn y caiff tynnu dŵr ei ganiatâu ar gyfartaledd
	PA5	PA6	
Llif annibynnol ar Q75	2.7	0	274
Pan fydd y dŵr sydd ar gael wedi'i drwyddedu, bydd llif annibynnol 4 yn cael ei osod ar drwyddedau.			
Llif annibynnol 4 (Q65)	6.5	3.2	237
Pan fydd y dŵr sydd ar gael wedi'i drwyddedu, bydd llif annibynnol 5 ar Q50 yn cael ei osod ar drwyddedau.			
Llif annibynnol 5 (Q50)	12.2	8.1	183
Pan fydd y dŵr sydd ar gael wedi'i drwyddedu, bydd llif annibynnol 6 ar Q35 yn cael ei osod ar drwyddedau.			

Tabl 6: I fyny Afon Rhymni o Fargod – cyfyngiadau ar drwyddedau newydd ar gyfer tynnu dŵr heb ei ddychwelyd mewn blwyddyn a welodd faint arferol o law.

4.2.7 Nant y Rhath yng Nghaerdydd

Rheolir adnoddau dŵr Nant y Rhath ar PA2 (ar y terfyn llanw gydag aber Afon Rhymni) ac mae'n cynnwys yr isafonydd Nant Fawr a Nant Llanisien, yn ogystal â Llyn Parc y Rhath a chronfeydd dŵr Llanisien a Llys-faen.

Mae gennym bryderon ynghylch y pwysau ar lifau o fewn y nant o waith tynnu dŵr trwyddedig presennol. Swm cyfyngedig o ddŵr sydd ar gael. Gellir tynnu dŵr heb ei ddychwelyd ond yn ystod llifau canolig ac uchel yn unig. Mae dalgylch yr afon hon yn y rhaglen Adfer Dalgylchoedd Cynaliadwy (y Gyfarwyddeb Fframwaith Dŵr) (gweler Adran 4.8). Rydym yn gweithio gyda'r prif ddeiliad trwydded tynnu dŵr er mwyn mynd i'r afael â'r problemau llif a nodwyd.

Gan fod hwn yn ddalgylch trefol, gyda Nant y Rhath yn llifo i mewn i ac allan o Lyn Parc y Rhath, dim ond syniad o'r dŵr sydd ar gael a ddangosir yn Nhabl 7. Bydd swm y dŵr sydd ar gael yn dibynnu ar le yn y dalgylch mae'r tynnu dŵr arfaethedig a dylanwad Llyn Parc y Rhath.

Bydd y cyfyngiadau llif canlynol yn cael eu gosod ar **drwyddedau newydd ar gyfer tynnu dŵr arwyneb heb ei ddychwelyd**:

Cyfyngiad Llif annibynnol Q _N	Swm y dŵr sydd ar gael (MI/diwrnod) ar gyfer trwyddedu yn	Nifer o ddyddiau'r flwyddyn y caiff tynnu dŵr ei ganiatáu ar gyfartaledd
	PA2	
Llif annibynnol ar Q65	0.5	237
Pan fydd y dŵr sydd ar gael wedi'i drwyddedu, bydd llif annibynnol 5 yn cael ei osod ar drwyddedau.		
Llif annibynnol 5 (Q50)	2.0	183
Pan fydd y dŵr sydd ar gael wedi'i drwyddedu, bydd llif annibynnol 6 ar Q35 yn cael ei osod ar drwyddedau.		
Llif annibynnol 6 (Q35)	6.6	128

Tabl 7: Nant y Rhath – cyfyngiadau ar drwyddedau newydd ar gyfer tynnu dŵr heb ei ddychwelyd mewn blwyddyn a welodd faint arferol o law.

4.2.8 Dalgylch Afon Ebwy

Caiff adnoddau dŵr dalgylch Afon Ebwy eu rheoli o dan nifer o bwyntiau asesu:

- PA7 – Afon Ebwy ar ei therfyn llanw
- PA8 – Afon Ebwy wrth Gored Basaleg hyd at Aber-bîg
- PA9 – Dalgylch Afon Sirhywi
- PA10 – Afon Ebwy i fyny o Aber-bîg
- PA11 – Dalgylch Afon Ebwy Fach

Y prif bwysau a achosir gan dynnu dŵr yn y dalgylch hwn yw'r cyflenwad bwydo i Ddociau Casnewydd o Gored Basaleg, sydd wedi'i eithrio rhag cael ei drwyddedu. Y gofyniad dŵr ar gyfer y dociau sy'n effeithio ar faint o ddŵr sydd ar ôl i'w dynnu yn nalgylch Afon Ebwy.

Bydd y cyfyngiadau llif canlynol yn cael eu gosod ar **drwyddedau newydd ar gyfer tynnu dŵr arwyneb heb ei ddychwelyd**:

Cyfyngiad Llif annibynnol Q _N	Swm y dŵr sydd ar gael (MI/diwrnod) ar gyfer trwyddedu yn					Nifer o ddyddiau'r flwyddyn y caiff tynnu dŵr ei ganiatâu ar gyfartaledd
	PA7	PA8	PA9	PA10	PA11	
Llif annibynnol ar Q75	11.0	11.0	9.3	11.0	4.0	274
Pan fydd y dŵr sydd ar gael wedi'i drwyddedu, bydd llif annibynnol 4 yn cael ei osod ar drwyddedau.						
Llif annibynnol 4 (Q65)	45.1	33.0	9.6	20.5	5.6	237
Pan fydd y dŵr sydd ar gael wedi'i drwyddedu, bydd llif annibynnol 5 ar Q50 yn cael ei osod ar drwyddedau.						

Tabl 8: Dalgylchoedd Afon Ebwy – cyfyngiadau ar drwyddedau newydd ar gyfer tynnu dŵr heb ei ddychwelyd mewn blwyddyn a welodd faint arferol o law.

4.2.9 Dalgylch Afon Llwyd

Caiff adnoddau dŵr dalgylch Afon Llwyd eu rheoli o dan ddau bwynt asesu:

PA12 – Dalgylch Afon Llwyd o derfyn y llanw i Abersychan

PA13 – Dalgylch Afon Llwyd uwchben Abersychan

Bydd y cyfyngiadau llif canlynol yn cael eu gosod ar **drwyddedau newydd ar gyfer tynnu dŵr arwyneb heb ei ddychwelyd**:

Cyfyngiad Llif annibynnol Q _N	Swm y dŵr sydd ar gael (MI/diwrnod) ar gyfer trwyddedu yn		Nifer o ddyddiau'r flwyddyn y caiff tynnu dŵr ei ganiatâu ar gyfartaledd
	PA12	PA13	
Llif annibynnol ar Q95	6.3	0	347
Pan fydd y dŵr sydd ar gael wedi'i drwyddedu, bydd llif annibynnol 2 yn cael ei osod ar			

drwyddedau.			
Llif annibynnol 2 (Q85)	10.9	0	310
Pan fydd y dŵr sydd ar gael wedi'i drwyddedu, bydd llif annibynnol 3 ar Q75 yn cael ei osod ar drwyddedau.			
Llif annibynnol 3 (Q75)	12.5	1.0	274
Pan fydd y dŵr sydd ar gael wedi'i drwyddedu, bydd llif annibynnol 4 ar Q65 yn cael ei osod ar drwyddedau.			
Llif annibynnol 4 (Q65)	21.7	4.2	237
Pan fydd y dŵr sydd ar gael wedi'i drwyddedu, bydd llif annibynnol 5 ar Q50 yn cael ei osod ar drwyddedau.			

Tabl 9: Afon Lwyd – cyfyngiadau ar drwyddedau newydd ar gyfer tynnu dŵr heb ei ddychwelyd mewn blwyddyn a welodd faint arferol o law.

4.3 Polisi trwyddedu ynni dŵr

Mae dŵr sy'n cael ei dynnu ar gyfer cynlluniau ynni dŵr yn cael ei ddefnyddio at ddibenion dros dro yn unig, gyda'r holl ddŵr a ddefnyddir yn cael ei ddychwelyd i'r cwrs dŵr. Asesir ceisiadau ar sail benodol y safleoedd a hynny yn ôl risg amgylcheddol pob cynllun.

Pennir ceisiadau am drwyddedau ynni dŵr yn unol â pholisi ynni dŵr Cyfoeth Naturiol Cymru, a ddiweddarwyd yn 2014. Gellir gweld manylion y safonau newydd, canllawiau ar ba lefelau llif y bydd dŵr ar gael, a sut i ymgeisio ar [dudalennu gwe](#) ynni dŵr Cyfoeth Naturiol Cymru.

4.4 Polisi trwyddedu dŵr daear

Gan mai ychydig iawn o ddŵr daear sy'n cael ei dynnu ar hyn o bryd, a chan nad oes llawer o alw am dynnu dŵr daear o'r newydd yn nalgylchoedd Cymoedd y De-ddwyrain, nid oes polisi trwyddedu ar wahân ar gyfer dŵr daear. Bydd trwyddedau'n cael eu caniatáu yn unol â'r egwyddorion canlynol:

- Bydd pob cais am drwydded newydd i dynnu dŵr daear, neu gais i gynyddu faint sy'n cael ei ganiatáu gan drwydded bresennol, yn cael ei benderfynu fesul achos.
- Bydd ceisiadau'n cael eu hasesu o ran eu heffaith ar safleoedd dynodedig a nodweddion lleol pwysig megis safleoedd gwlyptir a chyrsgiau dŵr arwyneb, ac ar ddefnyddwyr dŵr daear eraill.

- Gallai cyfyngiadau llif annibynnol neu lefel annibynnol gael eu gosod ar y drwydded.
- Bydd pa fath o gyfyngiadau a osodir ar dynnu dŵr yn dibynnu ar agweddau megis y math o ddyfrhaen, dyfnder y dyfrdwl/ffynnon, pa mor agos ydyw at gwrs dŵr arwyneb, pa mor agos ydyw at safle dynodedig a nodweddion lleol pwysig, swm y dŵr yr ymgeisir amdano, a'r diben (faint o ddŵr a fydd yn cael ei ddefnyddio heb ei ddychwelyd).
- Gallai faint o ddŵr arwyneb sydd ar gael fod yn bwysicach na faint o ddŵr daear sydd ar gael os dangosir bod y tynnu dŵr yn effeithio ar lifau afonydd. Golyga hyn y bydd y cyfyngiadau llif annibynnol ar gyfer dŵr arwyneb a amlinellir yn Adran 4.2 yn cael eu gosod. Bydd lleoliad priodol y llif annibynnol yn seiliedig ar bwynt effaith y tynnu dŵr daear, a bydd hyn yn cael ei bennu yn ystod y broses o ymgeisio am drwydded.
- Ni fyddwn yn cyflwyno trwydded a fyddai'n achosi dirywiad mewn ansawdd ecolegol corff dŵr yn y Gyfarwyddeb Fframwaith Dŵr.
- Wrth i fwy o'r dŵr sydd 'ar gael' gael ei ddynodi at ddibenion lle nad yw'n cael ei ddychwelyd, byddwn yn cyflwyno trwyddedau sydd ag amodau llif annibynnol mwyfwy cyfyngedig er mwyn sicrhau bod digon o ddŵr yn parhau i fod ar gael ar gyfer yr amgylchedd ac i amddiffyn lleoedd tynnu dŵr cyfredol.
- Yn y rhan fwyaf o achosion, bydd terfyn amser o 30 Mawrth 2029 yn cael ei osod. Efallai y bydd cyfnod byrrach yn cael ei osod os byddwn o'r farn y dylid adolygu'r tynnu dŵr ynghynt er mwyn monitro ei effaith ar yr amgylchedd a newid amodau'r drwydded os bydd gofyn. O dan amodau eithriadol, efallai y byddwn yn cyflwyno trwyddedau mwy hirdymor.
- Bydd yna ragdybiaeth y bydd trwyddedau cyfnod penodol yn cael eu hadnewyddu, yn unol â'r tri maen prawf adnewyddu (cynaliadwyedd amgylcheddol, cyfiawnhad parhaus o'r angen, a defnyddio dŵr yn effeithlon) ac ystyriaethau lleol megis cysylltedd â chyrsgiau dŵr a safleoedd gwlyptir. Fodd bynnag:
 - efallai y bydd amodau presennol yn cael eu hamnewid am delerau ac amodau mwy cyfyngol er mwyn amddiffyn yr amgylchedd, e.e. o ganlyniad i asesiad Cyfarwyddeb Fframwaith Dŵr;
 - efallai y bydd yna fân newidiadau i drwyddedau sy'n cael eu hadnewyddu, gan gynnwys ychwanegu amodau effeithlonrwydd dŵr;
 - byddwn hefyd yn ystyried unrhyw wrthwynebiad a ddaw i law ynghylch adnewyddu'r drwydded;
 - pan fydd cysylltedd â chwrs dŵr yn ffactor a bod y llifau gwirioneddol diweddar wedi mynd yn is na'r Dangosydd Llif Amgylcheddol, mae'n bosibl y byddwn yn ystyried lleihau'r meintiau trwyddedig fel rhan o'r broses adnewyddu;
 - pan fydd cysylltedd â chwrs dŵr yn ffactor a bod y llifau trwyddedig llawn wedi mynd yn is na'r Dangosydd Llif Amgylcheddol, mae'n bosibl y byddwn yn ystyried lleihau'r cyfrannau nas defnyddiwyd o'r symiau trwyddedig fel rhan o'r broses adnewyddu.
- Byddwn yn ceisio rhoi chwe blynedd o rybudd os na fydd trwydded cyfnod penodol yn mynd i gael ei hadnewyddu neu os bydd yn cael ei hadnewyddu

ond ar delerau mwy cyfyngol sy'n effeithio'n sylweddol ar y defnydd o'r drwydded.

- Wrth adolygu a diweddarau asesiadau adnoddau SRhTDD ac asesiadau'r Gyfarwydddeb Fframwaith Dŵr, efallai y byddwn yn canfod pwysau ar adnoddau dŵr y bydd yn rhaid i ni eu hymchwilio drwy ein rhaglen Adfer Tynnu Dŵr Cynaliadwy (neu raglen gyfatebol yn y dyfodol, os yn berthnasol).

Bydd gofyn cael arolwg cyn-ymgeisio o nodweddion dŵr a chael caniatâd i ymchwilio i ddŵr daear ac i dyllu ac arbrofi bwmpio dyfrdyllau/ffynhonnau. Mae'r caniatâd ymchwilio dŵr daear yn galluogi ymgeiswyr i dyllu a phrofi dyfrdyllau (neu ffynonellau eraill) i ganfod pa ddŵr sydd ar gael, a yw'n addas at y diben y bwriedir ei ddefnyddio ar ei gyfer, ac i asesu effaith hynny ar fuddiannau dŵr eraill cyn ymgeisio am drwydded. Dylai unrhyw un sy'n dymuno ymgeisio am ganiatâd o'r fath gysylltu â ni. Bydd angen cyflwyno canlyniadau'r arolwg nodweddion dŵr a'r profion pwmpio i ni gyda chais lawn am drwydded.

4.5 Polisi trwyddedu aberoedd / ardaloedd yr arfordir

Ni chaiff aberoedd eu cynnwys yn asesiad adnoddau'r SRhTDD oherwydd ni ellir asesu dyfroedd a ddylanwadir gan y llanw yn yr un modd â dyfroedd mewndirol. Ni chredir bod angen yr un lefel o amddiffynfa ar gyfer tynnu dŵr arwyneb o aber ag sydd ei hangen ar gyfer yr ardal i fyny'r afon o derfyn y llanw. Golyga hyn y gallai fod dŵr ar gael i'w dynnu ar ystod ehangach o lifau. Mae Afon Rhymni, Afon Ebwy ac Afon Lwyd yn llifo'n syth i Afon Hafren, ond caiff mewnlifau i aber Afon Hafren o Afon Taf ac Afon Elái eu rheoli gan Morglawdd Bae Caerdydd (Map 3).

Bydd ceisiadau ar gyfer tynnu dŵr o ddyfroedd a ddylanwadir gan y llanw yn cael eu hasesu fesul achos. Bydd amddiffyn dynodiadau aber Afon Hafren (ACA, SoDdGA) yn cael ei ystyried.

Bae Caerdydd (Afon Taf ac Afon Elái)

Mae Morglawdd Bae Caerdydd yn ymddwyn fel argae ar gyfer Afon Taf ac Afon Elái. Yn unol â'r darpariaethau o fewn Deddf Morglawdd Bae Caerdydd 1993, nod gweithredwyr y morglawdd, sef Cyngor Dinas Caerdydd, yw cynnal lefel y bae ar lefel mor gyson â phosibl o thua 4.5m uwchlaw'r Datwm Ordnans; caiff hyn ei reoli trwy weithredu un neu ragor o'r pum llifddor. Pan fydd lefelau'r llanw'n uwch na lefel y bae, caiff y llifddorau eu cau er mwyn atal dŵr hallt rhag dod i mewn i'r bae dŵr croyw. Yn ystod yr adegau hyn pan rwystrir y llanw, mae'r bae yn storio llifau'r afon; pan fydd lefel y llanw'n is na lefel y bae, caiff y llifddorau eu hagor er mwyn dychwelyd lefel y bae i'r uchder gofynnol.

Mae angen i rai gweithrediadau'r morglawdd gael cyflenwad o ddŵr croyw, megis darparu llif cyson er mwyn i bysgod allu symud a defnyddio lociau mordwyo'n rheolaidd. Mae cytundeb gweithredu sy'n rheoli sut y caiff y dŵr sydd ar gael ei ddioli ymhlith gwahanol ddefnyddwyr wrth y morglawdd yn ystod cyfnodau o lif isel. Felly, caiff cyfaint cyfunol llif afon sy'n is na throthwy penodol ei ddyrannu'n llawn.

Os ydych yn dymuno tynnu dŵr o Fae Caerdydd neu o fewn cyrraedd i'r rhannau hynny o Afon Taf neu Afon Elái a ddylanwadir gan y llanw, cysylltwch â ni er mwyn i ni eich cynghori ar eich cais.

Ardaloedd sy'n dibynnu ar lefel y dŵr

Mae gwastatiroedd arfordirol bach, ar dir isel ac wedi'u hadfer o'r môr, yn ardal SRhTDD Cymoedd y De-ddwyrain sy'n [dibynnu ar lefel](#) y dŵr. Gelwir y rhain gyda'i gilydd yn Wastadeddau Gwynllŵg. Yn gyffredinol, mae Gwastadeddau Gwent yn ymestyn o'r gorllewin i'r dwyrain rhwng Caerdydd a Chas-gwent, ar hyd gwastatir isel aber Afon Hafren, ac mae Gwastadeddau Gwynllŵg yn rhan o'r rhain. Caiff y gwastadeddau eu rheoli gan Cyfoeth Naturiol Cymru mewn modd sy'n cefnogi swyddogaethau amrywiol, gan gynnwys draenio tir, lleihau perygl llifogydd, amaeth, cadwraeth a datblygiad.

Caiff tynnu dŵr o fewn y gwastadeddau hyn ei reoli oherwydd gallai lleihau maint y dŵr sydd ar gael yn y system ddŵr hon a reolir leihau'r lefel trwythiad, gan arwain at berygl y bydd y tir yn ymsuddo.

Os ydych yn dymuno tynnu dŵr yn y gwastadeddau hyn, cysylltwch â ni er mwyn i ni allu eich cynghori ar eich cais.

4.6 Polisi trwyddedu cronni dŵr

Bydd ceisiadau am drwyddedau i [gronni](#) dŵr yn cael eu hystyried fesul achos a byddant yn ystyried gofynion ein cyfrifoldebau statudol ar gyfer safleoedd dynodedig a rhwymedigaethau'r Gyfarwyddeb Fframwaith Dŵr megis sicrhau nad oes tebygolrwydd o ddirywiad ecolegol i gorff dŵr. Cronni yw gosod argae, cored neu adeiladwaith arall mewn dyfrffordd fewndirol sy'n rhwystro neu'n amharu ar y llif a/neu yn codi lefel y dŵr. Mae ein hasesiadau ar gyfer ceisiadau cronni yn ystyried eu heffeithiau posibl ar yr amgylchedd (megis pysgod yn mudo), peryglon llifogydd, defnyddwyr dŵr i lawr yr afon a newid y llif. Yn unol â'r ddeddfwriaeth gyfredol, nid ydym yn gosod terfyn amser ar drwyddedau cronni dŵr.

Mae'n rhaid i chi gael trwydded cronni cyn dechrau adeiladu, addasu, trwsio neu dynnu strwythur cronni, hyd yn oed mewn argyfwng. Fodd bynnag, mewn rhai amgylchiadau, mae trwyddedau yn cynnwys eithriadau ac, os byddwn ni o'r farn nad oes yna ddim, neu fawr ddim, effaith ar yr amgylchedd nac ar ddefnyddwyr dŵr eraill, efallai na fydd angen trwydded arnoch. Cysylltwch â ni os ydych yn bwriadu adeiladu, addasu, trwsio neu dynnu strwythur cronni fel y gallwn eich cynghori ar a oes angen trwydded neu beidio. Mae dogfen Asiantaeth yr Amgylchedd 'Low Risk Impoundment' yn rhoi arweiniad ar ba bryd y mae angen i chi wneud cais am drwydded gronni, a gellir dod o hyd iddi trwy ddilyn y ddolen 'gwefannau eraill' a roddwyd ar ein tudalen we yn: [Cyfoeth Naturiol Cymru / Gwneud cais am drwydded i dynnu neu gronni dŵr](#) .

4.7 Cyfleoedd i fasnachu trwyddedau

Rydym ni eisiau ei gwneud yn haws i fasnachu hawliau dŵr. Masnach hawliau dŵr yw pan fydd deiliad trwydded yn gwerthu ei holl hawliau dŵr neu ran ohonynt, fel y'u diffinnir gan ei drwydded(au) tynnu dŵr, i ddeiliad trwydded arall, yn barhaol neu dros dro. Yn y rhan fwyaf o achosion, bydd masnach yn golygu newid y lleoliad lle mae dŵr yn cael ei dynnu a/neu'r defnydd, a bydd angen i ni gymeradwyo hynny drwy gyflwyno neu newid trwyddedau tynnu dŵr. Bydd ein dull o drwyddedu masnachu hawliau dŵr yn dibynnu ar faint o adnoddau dŵr sydd ar gael a lleoliad y prynwr a'r gwerthwr.

Wrth drwyddedu masnachu, fel gyda thrwyddedau tynnu dŵr newydd, mae angen i ni wneud yn siŵr nad ydym yn effeithio ar rywogaethau a chynefinoedd dynodedig mewn Ardaloedd Cadwraeth Arbennig nac yn achosi unrhyw ddirywiad ecolegol mewn statws corff dŵr y Gyfarwyddeb Fframwaith Dŵr, naill ai o fewn y corff/cyrff dŵr lle bydd y fasnach yn digwydd neu i gyrff dŵr i lawr yr afon. Mae'r tabl isod (Tabl 10) yn rhoi canllaw ar gyfer y potensial i fasnachu yng nghyrrff dŵr ardal SRhTDD Cymoedd y De-ddwyrain yn seiliedig ar y lliw sy'n dangos faint o adnoddau dŵr sydd ar gael (Map 3).

Lliw faint o adnoddau dŵr sydd ar gael yn yr SRhTDD	Ein dull o fasnachu yn nalgylch SRhTDD Cymoedd y De-ddwyrain
Dŵr ar gael i'w drwyddedu	Masnachu'n dderbyniol.
Ychydig o ddŵr ar gael i'w drwyddedu	<p>Efallai y bydd cyfle i ddeiliaid trwyddedau fasnachu hyd at gyfanswm symiau eu trwydded, ond mae'n bosibl y cyfyngir meintiau'r dŵr sydd ar gael i'w fasnachu unwaith y bydd y lefelau tynnu dŵr gwirioneddol yn cyrraedd terfyn cynaliadwy.</p> <p>Unwaith y cyrhaeddir y terfyn hwn, byddwn dim ond yn caniatáu masnachu'r dŵr gwirioneddol a dynnwyd yn ddiweddar (h.y. ni all y swm o ddŵr a fasnachwyd fod yn fwy na'r swm sydd wedi'i dynnu ar hyn o bryd).</p>
Nid oes dŵr ar gael ar gyfer ei drwyddedu	<p>Dim ond y dŵr gwirioneddol a dynnwyd yn ddiweddar y byddwn ni'n ei fasnachu. Ni chaniateir mwy nag sydd wedi'i dynnu'n ddiweddar mewn corff dŵr.</p> <p>Efallai y byddwn yn adfer dŵr nas defnyddiwyd ar gyfer yr amgylchedd fel rhan o fasnach.</p>

Tabl 10: Potensial ar gyfer masnachu trwyddedau yn ardal SRhTDD Cymoedd y De-ddwyrain

Bydd pob cais ar gyfer masnachu trwydded yn cael ei asesu fesul achos. Er mwyn sicrhau bod digon o amddiffyniad i'r amgylchedd a sicrhau nad yw tynnu dŵr yn

tynnu wrth (amharu ar) hawliau tynwyr dŵr trwyddedig eraill, bydd unrhyw newidiadau mewn defnydd, faint o ddŵr fydd yn cael ei ddefnyddio heb ei ddychwelyd, a/neu leoliad y tynnu dŵr yn rhwym wrth y cyfyngiadau trwyddedu fel yr amlinellir yn Adran 4. Cyfoeth Naturiol Cymru fydd yn penderfynu, yn y pen draw, a fydd masnachu dŵr yn cael ei ganiatáu.

I ganfod rhagor ynghylch masnachu trwyddedau, ewch i wefan www.gov.uk.

4.8 Adfer tynnu dŵr cynaliadwy

Pan fydd tynnu neu gronni dŵr trwyddedig cyfredol yn arwain at ddifrod amgylcheddol neu'n cyflwyno risg o ddifrod arwyddocaol, mae'n bosibl y bydd angen i ni newid neu hyd yn oed ddiddymu'r trwyddedau hynny er mwyn cyflawni trefn tynnu dŵr gynaliadwy. Caiff trwyddedau sy'n achosi'r problemau hyn eu hymchwilio naill ai'n unigol a/neu gyda'i gilydd fel rhan o'r rhaglen Adfer Tynnu Dŵr Cynaliadwy. Gallai ymchwiliadau i'r effaith a achosir gan y trwyddedau hyn arwain at ddatblygu dewisiadau gyda deiliaid trwyddedau ar sut i wella cynaliadwyedd eu gwaith tynnu dŵr. Gellir canfod gwybodaeth am sut yr ymdrinnir â thrwyddedau yn y rhaglen Adfer Tynnu Dŵr Cynaliadwy yng nghanllawiau Asiantaeth yr Amgylchedd, 'Changing Water Abstraction & Impoundment Licences', sydd ar gael ar wefan www.gov.uk.

Mae'r rhaglen Adfer Tynnu Dŵr Cynaliadwy wedi rhoi fframwaith i ni ar gyfer cynnal ymchwiliadau i adnoddau dŵr y Gyfarwydeb Fframwaith Dŵr. Rydym wrthi'n ymchwilio a allai'r gostyngiad yn llif yr afon a achosir gan dynnu dŵr trwyddedig a/neu strwythurau cronni fod yn cyfrannu at bryderon amgylcheddol o fewn cyrff dŵr o dan y Gyfarwydeb Fframwaith Dŵr. Mae'r dewisiadau ar sut i wella cynaliadwyedd tynnu dŵr yn cynnwys dadansoddiad o'r gost/buddion.

4.9 Diddymu gweithgareddau sydd wedi'u heithrio

Gwnaeth Deddf Dŵr 2003 rai newidiadau i'r ffordd y mae angen i ni reoleiddio'r gwaith o dynnu dŵr a chronni dŵr. Mae'r newidiadau hyn yn cynnwys diddymu eithriadau sy'n bodoli ar gyfer gweithgareddau penodol (a gyfeirir atynt fel 'Awdurdodiadau Newydd'), gan eu cyflwyno yn y system trwyddedu tynnu dŵr. Bydd yr eithriadau canlynol yn cael eu diddymu:

- pob math o ddyfrhau (heblaw am ddyfrhau â chwistrell, sydd eisoes yn gallu cael ei drwyddedu) a'r defnydd o systemau draenio tir sy'n mynd i'r gwrthwyneb er mwyn cynnal lefelau dŵr caeau
- dyddodi (tynnu dŵr sy'n cynnwys silt i'w ddefnyddio fel gwrtaitth)
- dad-ddyfrio pyllau mwynau, chwareli a gwaith peirianyddol
- tynnu dŵr i mewn i Ardaloedd Draenio Mewnol
- trosglwyddo dŵr gan awdurdodau mordwyo, porthladdoedd a harbyrau
- tynnu dŵr o fewn ardaloedd sydd wedi'u heithrio'n ddaearyddol ar hyn o bryd
- y mwyafrif o waith tynnu dŵr sy'n cael ei gynnwys dan eithriadau'r Goron a lluoedd gwadd

Bydd y newidiadau hyn yn caniatáu i ni reoli adnoddau dŵr yn fwy effeithiol trwy sicrhau bod pob gweithgaredd arwyddocaol sy'n dylanwadu ar y dŵr sydd ar gael a'i effaith ar yr amgylchedd yn cael ei wneud mewn modd cynaliadwy.

O 1 Ionawr 2018 ymlaen, bydd angen trwydded ar y rhan fwyaf o dyniadau a oedd wedi'u heithrio cyn hyn (os ydynt dros y trothwy eithrio o 20m³/y diwrnod) er mwyn parhau i dynnu dŵr yn gyfreithiol. I gael gwybodaeth am ddiwyddymu eithriadau a sut i ymgeisio am drwydded, ewch i: [Cyfoeth Naturiol Cymru / Newidiadau i eithriadau trwyddedu tynnu dwr](#).

4.10 Newidiadau i'r system drwyddedu gyfredol yn y dyfodol

Yn dilyn cydymgyngoriad ffurfiol â DEFRA yn 2014, mae Llywodraeth Cymru bellach wedi cyhoeddi ei hymateb i'r ymgynghoriad, sy'n nodi cynlluniau ar gyfer cyflwyno system rheoli tynnu dŵr ddiwygiedig yng Nghymru ar ddechrau'r 2020au. Mae'r ymateb i'r ymgynghoriad yn nodi sut bydd y system newydd yn cydbwyso anghenion gwahanol ddefnyddwyr dŵr a'r amgylchedd yn wyneb pwysau gan y newid yn yr hinsawdd a'r galw cynyddol am ddŵr. Gellir cael rhagor o wybodaeth ar [wefan](#) Llywodraeth Cymru a'r dolenni DEFRA sydd ynddi.

Geirfa

Tynnu dŵr	Tynnu dŵr o ffynhonnell gyflenwi (dŵr arwyneb neu ddŵr daear).
Trwydded tynnu dŵr	Yr awdurdodiad a roddir gan Cyfoeth Naturiol Cymru ac Asiantaeth yr Amgylchedd i ganiatáu i ddŵr gael ei dynnu.
Dyfrhaen	Ffuriant daearegol, grŵp o ffurfiannau neu ran o ffurfiad sy'n gallu storio a throsglwyddo dŵr mewn meintiau arwyddocaol.
Pwynt asesu	Pwynt ar gwrs dŵr lle y caiff y llif o'r dalgylch i fyny'r afon ei asesu.
Llif gwaelodol	Y llif sy'n dod i mewn i gyrsiau dŵr arwyneb o ddŵr daear, h.y. lefel cyfraniad y dŵr daear i lifoedd afonydd mewn dalgylchoedd.
Cynllun Gweithredu Bioamrywiaeth	Cyhoeddwyd Cynllun Gweithredu Bioamrywiaeth y Deyrnas Unedig ym 1994, mewn ymateb i'r Confensiwn ar Amrywiaeth Fiolegol, y daeth y DU yn rhan ohono ym 1992. Roedd Cynllun Bioamrywiaeth y DU yn disgrifio adnoddau biolegol y DU ac yn darparu cynlluniau manwl ar gyfer cadwraeth yr adnoddau hynny. Y rhywogaethau a'r cynefinoedd a oedd yn cael blaenoriaeth yng Nghynllun Gweithredu Bioamrywiaeth y DU oedd y rhai a nodwyd fel y rhai mewn perygl mwyaf a'r rhai a oedd angen camau gweithredu cadwraeth. Mae Cynllun Gweithredu Bioamrywiaeth y DU wedi'i ddisodli. Erbyn hyn, mae llawer o rywogaethau a chynefinoedd Cynllun Gweithredu Bioamrywiaeth y DU yn cael eu cydnabod yn 'rhywogaethau a chynefinoedd o brif bwysigrwydd' o dan Adrannau 41 a 42 Deddf yr Amgylchedd Naturiol a Chymunedau Gwledig 2006. Yn y DU, rydym yn gweithio ar hyn o bryd o fewn 'Fframwaith Bioamrywiaeth y DU ar ôl 2010' (Gorffennaf 2012).
Dalgylch	Ardal sy'n benodol i rwydwaith afon lle bydd dyddodiad (e.e. glaw) a dŵr daear yn casglu ac yn cyfrannu at lif y rhwydwaith hwnnw.
Tynnu dŵr heb ei ddychwelyd	Dŵr sy'n cael ei dynnu pan na chaiff cyfran arwyddocaol ohono ei ddychwelyd, yn uniongyrchol neu'n anuniongyrchol, i'w ffynhonnell gyflenwi ar ôl ei ddefnyddio. Er enghraifft, dŵr sy'n cael ei dynnu ar gyfer dyfrio drwy chwistrellu.
Gollwng	Gollwng sylweddau (e.e. dŵr, carthffosiaeth ac ati) i ddyfroedd arwyneb.
Dangosydd llif amgylcheddol	Caiff cyfran o'r llif naturiol mewn afon ei neilltuo ar gyfer iechyd ecolegol y cwrs dŵr. Gelwir hyn yn ddangosydd llif amgylcheddol ac rydym yn ei ddefnyddio i rwystro dirywiad ecolegol afonydd. Mae wedi'i osod yn unol â safonau newydd y DU a osodwyd gan Grŵp Cynghori Technegol y DU.
Arfer llif sy'n fflachio	Cwrs dŵr sy'n dangos cynnydd arwyddocaol yn y llif yn union ar ôl i gyfnod o law gychwyn ac sy'n dychwelyd yn gyflym i'w gyflwr cyn y glaw yn fuan ar ôl i'r glaw ddarod; ac, ar ôl cyfnodau sych, mae'r llif yn isel iawn.
Arfer llif	Patrwm ystadegol cyfraddau llif afon sy'n amrywio'n barhaus (mewn diwrnod).

Dŵr daear	Dŵr sydd mewn creigiau tanddaearol neu ddyddodion arwynebol.
Llif annibynnol	Amod ar drwyddedau tynnu dŵr sy'n datgan, os bydd llif (mewn afon) yn is na lefel a nodir ar y drwydded, bydd yn rhaid i'r tynnwr dŵr leihau neu roi'r gorau i dynnu dŵr.
Lefel annibynnol	Lefel llif afon neu ddyfrdwl (dŵr daear) lle bydd gofyn i dynnwr dŵr leihau neu roi'r gorau i dynnu dŵr os yw'n mynd yn is na hyn.
Cronni	Strwythur cronni yw un sy'n rhwystro neu'n atal llif dŵr mewndirol, megis argae, cored neu adeiladwaith arall.
Llif naturiol	Mewn asesiadau hydrolegol, mae hyn yn cyfeirio at lif mewn cwrs dŵr nad oes ganddo unrhyw ddylanwadau anthropogenig megis tynnu a gollwng dŵr. Prin iawn yw'r cyrsiau dŵr sy'n hollol naturiol gan fod y mwyafrif o ddalgylchoedd wedi'u heffeithio gan ddylanwadau anthropogenig anuniongyrchol, gan gynnwys addasu sianeli, newid mewn defnydd tir a threfoli. Mae'r Gyfarwydddeb Fframwaith Dŵr yn diffinio cyrsiau dŵr gyda llif sydd (bron) yn gwbl naturiol fel trefn hydrolegol uchel.
Tynnu dŵr at ddibenion dros dro	Tynnu dŵr lle caiff yr holl ddŵr a dynnir ei ddychwelyd i'r ffynhonnell gyflenwi ychydig i lawr yr afon o'r pwynt tynnu. Er enghraifft, ystyrir tynnu dŵr ar gyfer ffermydd pysgod a chynlluniau ynni dŵr yn achosion o dynnu dŵr at ddibenion dros dro.
Q95	Llif afon sy'n cael ei gyrraedd neu ragori ar gyfartaledd am 95% o'r amser. Mewn Qx, x yw % o'r amser.
Q _N	Llif naturiol disgwylidig afon heb unrhyw ddylanwadau artiffisial.
Cynllun rheoli basn afon	Mae cynllun rheoli basn afon yn nodi mesurau i wella'r dŵr mewn afonydd, aberoedd, arfordiroedd a dyfrhaenau. Cânt eu paratoi ar gyfer gwahanol ranbarthau basn afon o dan y Gyfarwydddeb Fframwaith Dŵr a'u hadolygu a'u diweddarau bob chwe blynedd. Mae'r cynlluniau wedi'u datblygu trwy ymgynghoriadau â sefydliadau ac unigolion. Maen nhw'n cynnwys y prif broblemau ar gyfer yr amgylchedd dŵr a gwybodaeth am yr hyn sydd angen i bob un ohonom ei wneud i fynd i'r afael â'r problemau hyn.
Pwmpio is-ddyddiol	Tynnu'r maint trwyddedig dyddiol o ddŵr mewn cyfnod sy'n llai na 24 awr.
Dŵr arwyneb	Mae hwn yn derm cyffredinol a ddefnyddir i ddisgrifio pob nodwedd dŵr megis afonydd, nentydd, ffynhonnau, pyllau a llynnoedd.
Corff dŵr	Uned sylfaenol o reoli dŵr arwyneb ar gyfer cwblhau asesiadau'r Gyfarwydddeb Fframwaith Dŵr. Mae'n cynnwys y cyfan (neu ran) o nant, afon neu gamlas, llyn neu gronfa ddŵr, aber neu ran o ddŵr arfordirol hyd at un filltir forol oddi ar y lan. Gellir dosbarthu cyrff dŵr sydd wedi'u newid gan weithgareddau dynol fel cyrff dŵr wedi'u newid yn sylweddol neu fel cyrff dŵr artiffisial. Cyrff dŵr daear yw cyfaint penodol o ddŵr tanddaearol mewn un

	neu ragor o ddyfrhaenau.
Dibynnu ar lefel y dŵr	Caeau gwlyb arfordirol isel (yn aml islaw lefel y môr) sydd wedi'u hadfer, lle y caiff lefel y dŵr ei rheoli'n ofalus drwy'r flwyddyn er mwyn osgoi llifogydd trwy system o ffosydd draenio.

Rhestr o fyrfoddau

ACA	Ardaloedd Cadwraeth Arbennig
AGA	Ardaloedd Gwarchodaeth Arbennig
MI/d	Megalitr y diwrnod
PA	Pwynt asesu
SoDdGA	Safleoedd o Ddiddordeb Gwyddonol Arbennig
SRhTDD	Strategaeth Rheoli Tynnu Dŵr Dalgylch