



**Cyfoeth
Naturiol**
Cymru
**Natural
Resources**
Wales

Crynodeb Dalgylch Rheoli Afon Clwyd

Cynnwys

1. Cefndir Crynodeb Dalgylch Rheoli Afon Clwyd	3
2. Dalgylch Rheoli Afon Clwyd.....	4
3. Statws presennol yr amgylchedd dŵr	7
4. Y prif heriau.....	9
5. Amcanion a mesurau.....	11
6. Gwarchod Dyfroedd Cymru	16

1. Cefndir Crynodeb Dalgylch Rheoli Afon Clwyd

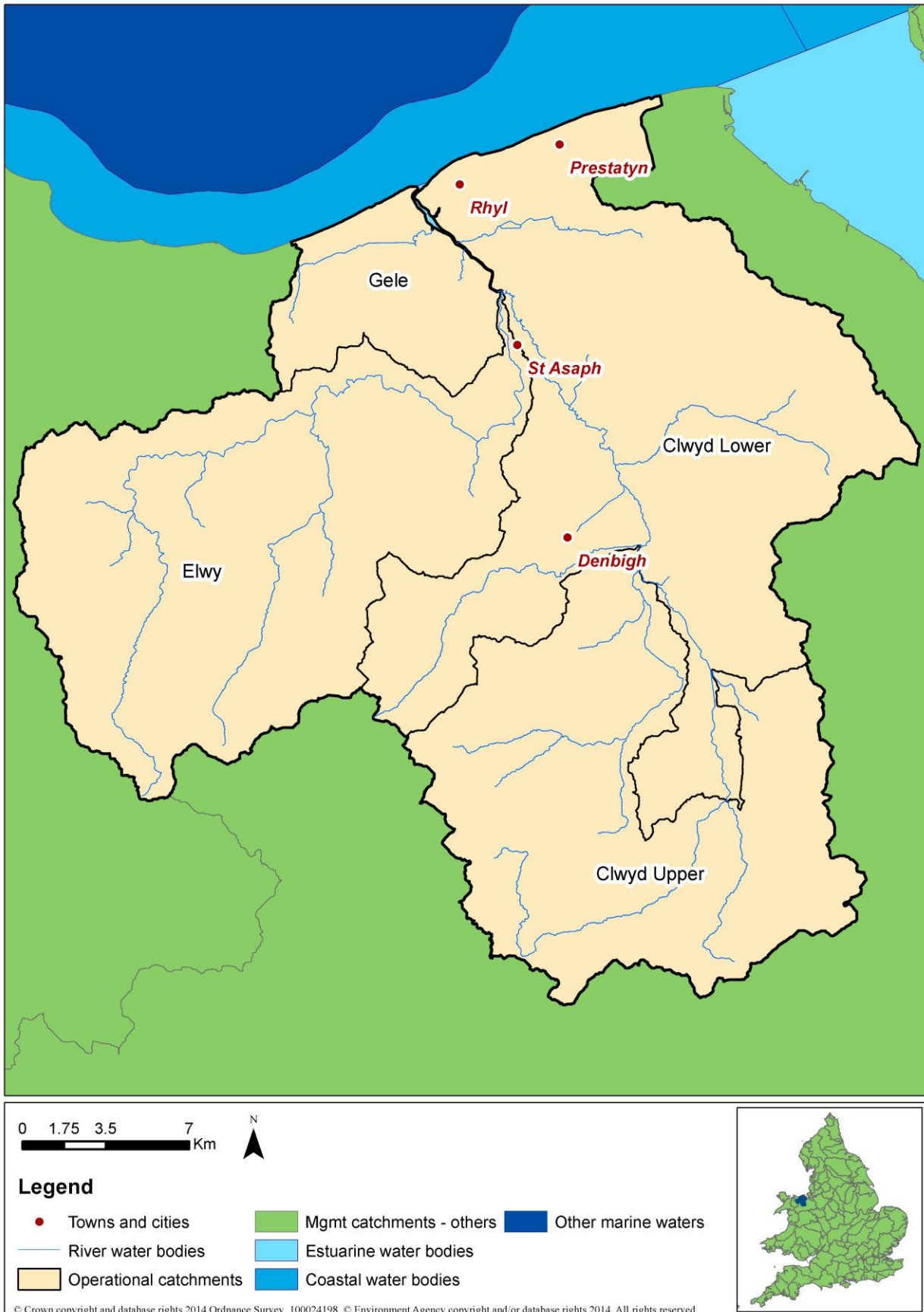
Mae'r crynodeb rheoli dalgylch hwn yn cefnogi **Cynllun Rheoli Basn Afon Gorllewin Cymru 2015** sydd wedi cael ei ddiweddarau. Ynghyd â gwybodaeth fanwl ar wefan **Arsylwi Dyfroedd Cymru**, bydd y crynodeb hwn yn helpu i lywio a chefnogi'r gwaith o gyflenwi gwelliannau amgylcheddol lleol i'n dŵr daear, afonydd, llynnoedd, aberoedd ac arfordiroedd. Mae gwybodaeth am **Arsylwi Dyfroedd Cymru** i'w gweld yn Adran 6.

Mae Cyfoeth Naturiol Cymru wedi mabwysiadu'r dull ecosystem o'r dalgylch i'r arfordir. Golyga hyn fod angen bod yn fwy cydgysylltiedig yn y ffordd y rheolwn yr amgylchedd a'i adnoddau naturiol i gyflawni manteision economaidd, cymdeithasol ac amgylcheddol i gael Cymru fwy iach a mwy cadarn. Mae'n golygu ystyried yr amgylchedd yn ei gyfanrwydd, er mwyn i bawb sydd â diddordeb yn y dalgylch bwysu a mesur y dystiolaeth a gosod blaenoriaethau ar gyfer y gofynion cystadleuol niferus ar ein hadnoddau naturiol mewn ffordd fwy integredig a chyflawni'r uchelgais yr ydym yn ei rhannu ar gyfer y lle.

Mae'r Gyfarwyddeb Fframwaith Dŵr yn darparu fframwaith trosfwaol mawr ar gyfer rheoli basn afon. Mae'r Gyfarwyddeb Llifogydd yn nodi ffordd strategol o ymdrin â chynllunio rheoli perygl llifogydd. Mae cynllun rheoli perygl llifogydd cyfredol wedi cael ei gynhyrchu ochr yn ochr â **Chrynodeb Cynllun Rheoli Basn Afon Gorllewin Cymru** a ddiweddarwyd yn 2015. Mae'r cynllun rheoli perygl llifogydd yn rhoi manylion sut y bwriadwn reoli perygl llifogydd ar draws dalgylch y basn afon trwy flaenoriaethu'r cymunedau hynny sydd yn y perygl mwyaf o ddiodesdef llifogydd a thrwy fanylu'r mesurau y bwriadwn eu cymryd i reoli'u perygl. Gyda'i gilydd bydd y cynllun rheoli perygl llifogydd a'r cynllun rheoli basn afon yn llywio penderfyniadau pwysig, yn cyfarwyddo buddsoddi a gweithredu, ac yn cyflawni manteision sylweddol i gymdeithas ac i'r amgylchedd.

2. Dalgylch Rheoli Afon Clwyd

Ffigur 1. Map Dalgylch Rheoli Afon Clwyd



Daw blaenddwyr afon Clwyd o goedwig Clocaenog ac mae afon Elwy, llednant fawr, yn codi ychydig i'r gorllewin dros rostir Hiraethog. Amaethyddiaeth a welir yn bennaf yn nalgylch gwledig afon Clwyd. Mae magu da byw yn nodweddu rhannau uchaf y dalgylch ynghyd ag ardaloedd o goedwigoedd megis yng Nghlocaenog. Mae ffermydd llaeth a chnydau â'r yn fwy cyffredin ar yr iseldiroedd mwy ffrwythlon. Mae rhan o waelod y dalgylch yn barth perygl nitradau o ran dŵr wyneb a dŵr daear. Cafodd rhannau gwaelod afon Clwyd eu troi'n gamlas yn ystod y canoloesoedd o Ruddlan i'r môr. Mae llynnoedd naturiol wedi'u haddasu'n darparu cyflenwadau dŵr cyhoeddus, ac ychwanegir at brif afon Clwyd gan ddŵr daear pan fo llifau'n naturiol o isel.

Mae'r poblogaethau mwyaf yn Rhuthun, Dinbych, Llanelwy a'r Rhyl. Mae twristiaeth yn bwysig i'r economi leol. Mae Ardal o Harddwch Naturiol Eithriadol Bryniau Clwyd a Dyffryn Dyfrdwy yn lleoliad poblogaidd i gerddwyr ac mae'n cynnwys llawer o fryngaerau o'r Oes Haearn. Mae gan y gwastatir arfordirol ddyfroedd ymdrochi penodol yr UE yn y Rhyl, Prestatyn a Bae Cinmel. Mae'r dalgylch hefyd yn bwysig o ran pysgota eogiaid a siwin.

Ym mis Chwefror 2014 cynhaliwyd gweithdy dalgylch afon Clwyd ym Mhrifysgol Glyndŵr, Llanelwy. Yn ystod y digwyddiad hwn casglwyd buddion y dalgylch. Roedd y rhain yn cynnwys;

- Twristiaeth a hamdden – traethau ymdrochi, pysgota, parciau gwledig, pwysigrwydd i'r economi leol
- Cynhyrchu bwyd – cnydau a da byw
- Dal carbon ar yr ucheldiroedd
- Cyflenwad dŵr – amaethyddiaeth, cyflenwadau dŵr yfed cyhoeddus a phreifat
- Coedwigaeth – llawer o fuddion e.e. coed, cyflogaeth, rheoli llifogydd, creu cynefinoedd, dal a storio carbon
- Bioamrywiaeth – amrywiaeth o gynefinoedd a rhywogaethau, mae afon Clwyd yn benodol o bwysig ar gyfer siwin
- Gwerth y dirwedd – harddwch gweledol, wedi'i dynodi'n Ardal o Harddwch Naturiol Eithriadol

Mae Cyfoeth Naturiol Cymru yn parhau i weithio mewn partneriaeth gydag amrywiaeth o bartneriaid a sectorau mewn ffyrdd arloesol er mwyn i ni gyflawni hyd yn oed rhagor gyda'n gilydd. Cynhwysir blas o rai o'r prosiectau a ddarparwyd yn y dalgylch rheoli hwn dros y 3 blynedd diwethaf, ynghyd â phrosiectau sydd wrthi'n cael eu datblygu isod:

Am ragor o wybodaeth ynglŷn â phrosiectau gweler gwefan **Arsylwi Dyfroedd Cymru**

Tabl 1. Prosiectau partneriaeth yn y dalgylch rheoli

Enw'r Prosiect	Disgrifiad o'r Prosiect	Partneriaid	Ffynonellau cyllid
Afon Glanfyddion Rhuddlan	Caead llanw â hwylusfa i lisywod	Afonydd Cymru	Cronfa Pysgodfeydd Ewrop
Prosiect Cynefin Elwy	Gosod deunydd meddal i gryfhau glan afon a sefydlogi'r lan	Coed Cymru, Cyngor Bwrdeistref Conwy	Cyngor Bwrdeistref Sirol Conwy, y Gyfarwydddeb Fframwaith Dŵr, TSO
Adfer cynefinoedd ar afon Corris	Ffensio i wella cynefin afon Corris ger y Gyffylliog	Afonydd Cymru	y Gyfarwydddeb Fframwaith Dŵr, cronfa TSO
Hwylusfa bysgod Gallen	Adeiladu hwylusfa bysgod dros rwystr dynol	Y tîrfeddiannwr, Afonydd Cymru, Ymddiriedolaeth Afonydd Clwyd a Chonwy	Cronfa Pysgodfeydd Ewrop

2.1 Ffeithiau allweddol¹

Rydym yn defnyddio'r term cyrff dŵr i helpu i ddeall a rheoli'r amgylchedd dŵr. Mae corff dŵr yn afon, llyn, dŵr daear neu ddŵr arfordirol, neu'n rhan o'r rhain. Dengys nifer y cyrff dŵr a'u math yn y dalgylch rheoli yn y tabl isod

Tabl 2. Nifer y cyrff dŵr a'u math.

Nifer y cyrff dŵr	Naturiol	Artiffisial	Wedi'i addasu'n sylweddol	Cyfanswm
Afon*	24	0	6	30
Llyn	0	0	1	1
Arfordirol	0	0	1	1
Aberol	0	0	1	1
Dŵr daear	3	0	0	3
Cyfanswm	27	0	9	36

*Mae cyrff dŵr afon yn cynnwys camlesi a throsglwyddiadau dŵr wyneb

Mae ardaloedd yn y dalgylch lle cydnabyddir bod yr amgylchedd dŵr o bwysigrwydd penodol, gan gynnwys cynefinoedd bywyd gwylt prin, dyfroedd ymdrochi neu ardaloedd o gwmpas ffynonellau dŵr yfed. Gelwir yr ardaloedd hyn ar y cyd yn ardaloedd gwarchodedig a nodir eu manylion yn y tabl isod.

¹ Mae gwahaniaethau yn y cyrff dŵr a nifer yr ardaloedd gwarchodedig o'u cymharu â chynlluniau'r cylch cyntaf a chynlluniau drafft yr ail gylch. Mae hyn oherwydd newidiadau yn y rhwydwaith cyrff dŵr yn ogystal â gwelliant o ran y methodolegau mapio a'r rheolau rhwng cyrff dŵr, dalgylchoedd rheoli ac ardaloedd gwarchodedig.

Tabl 3. Nifer yr ardaloedd gwarchoddedig a'u math

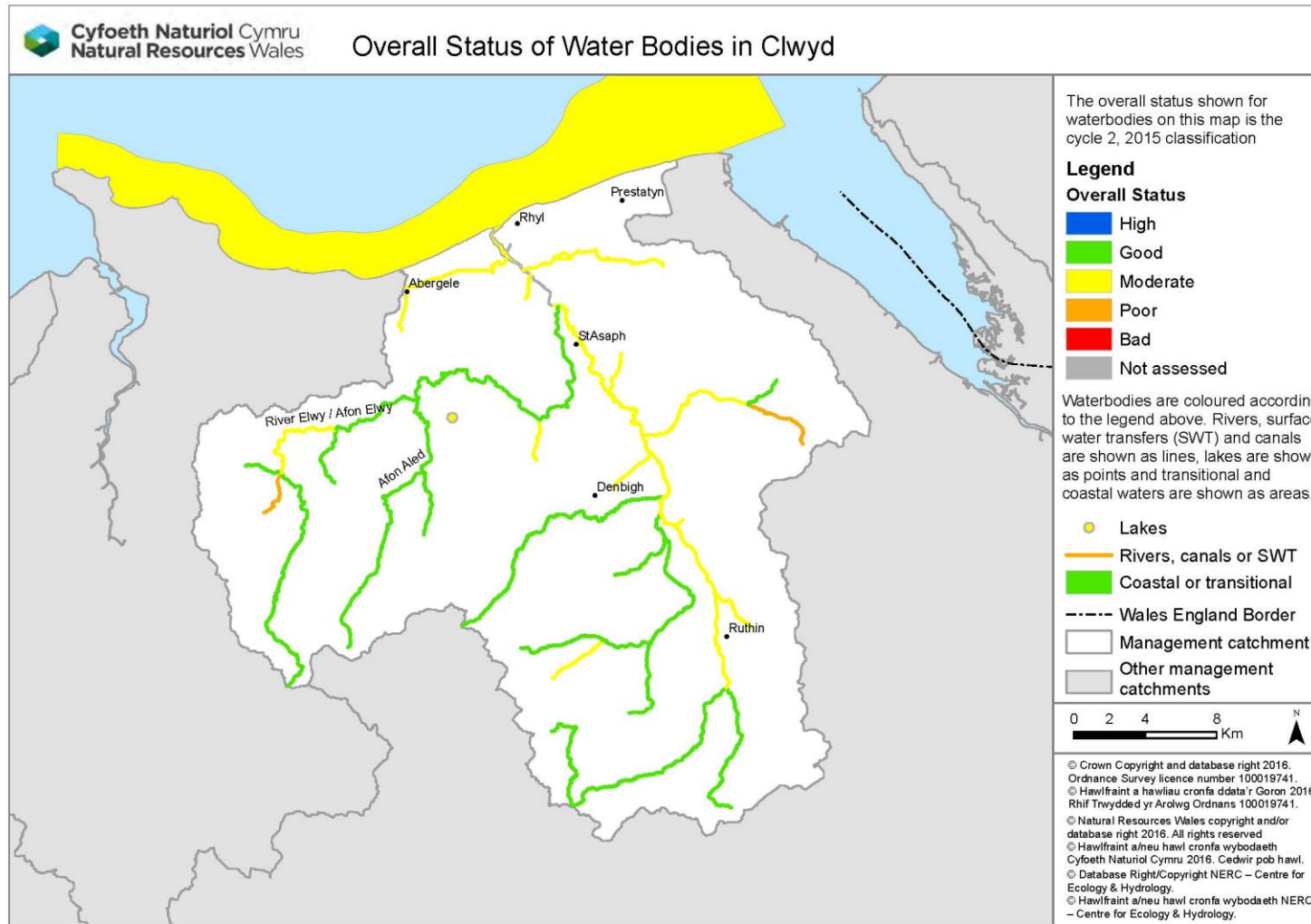
Ardal Warchoddedig	Nifer
Dyfroedd Ymdrochi	6
Ardaloedd Gwarchoddedig Dŵr Yfed	5
Natura 2000 a safleoedd Ramsar	6
Parthau Perygl Nitradau	13160ha
Dyfroedd Pysgod Cregyn	0
Cyfarwyddeb Trin Dŵr Gwastraff Trefol – Ardaloedd sensitif	0

3. Statws presennol yr amgylchedd dŵr

Rydym yn asesu cyflwr cyrff dŵr trwy fonitro, sy'n cynhyrchu statws dosbarthiad. Dangosir statws presennol pob corff dŵr yn ffigur 2. Noder, ers 2009 rydym wedi diweddararu rhai o'r systemau a ddefnyddiwn i ddsbarthu cyrff dŵr, gan gynnwys newidiadau i rai safonau a ffiniau cyrff dŵr.

O fewn y dalgylch rheoli hwn mae 52% o ddyfroedd wyneb â statws cyffredinol da, 42% â statws canolig a 6% â statws gwael. Nid oes unrhyw gyrff dŵr wyneb â statws cyffredinol da iawn neu wael iawn.

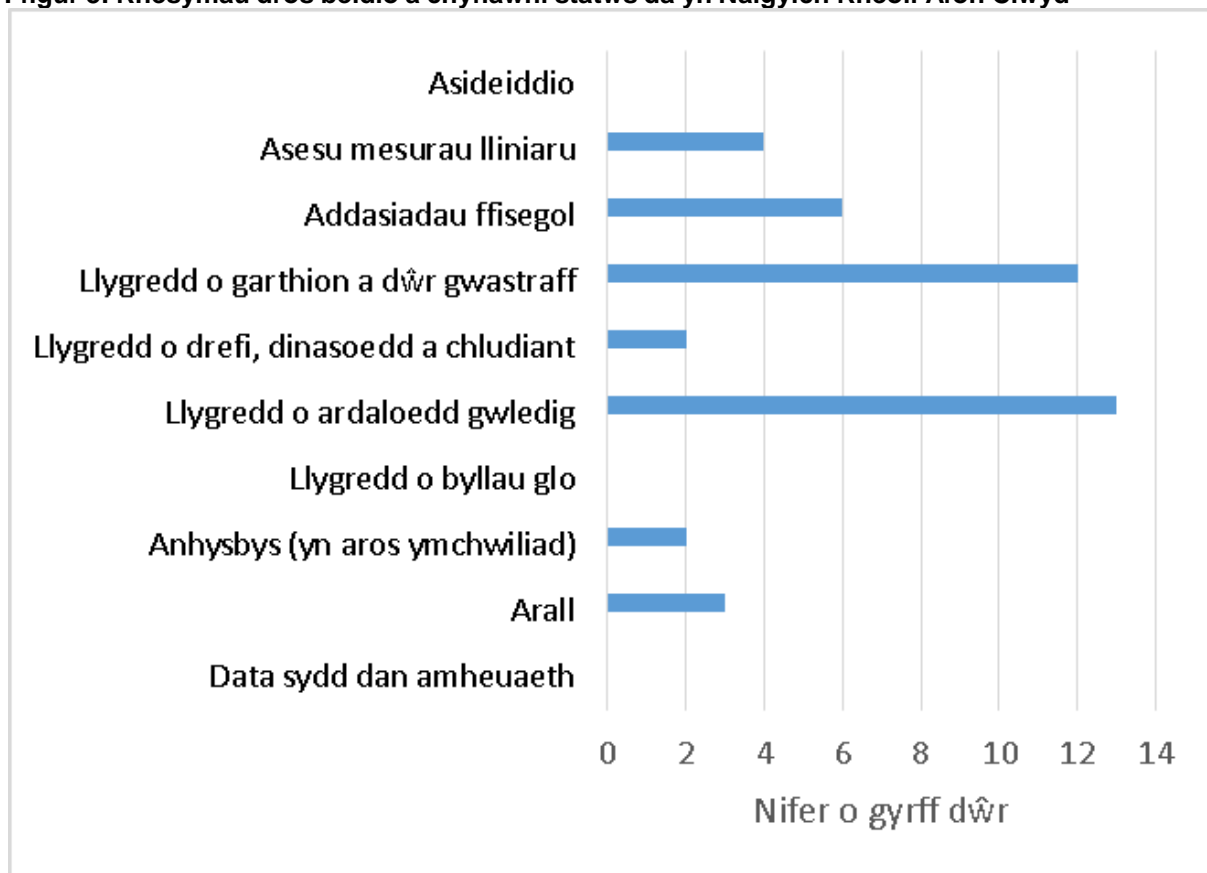
Ffigur 2. Statws presennol Dalgylch Rheoli Afon Clwyd (dosbarthiad 2015)



4. Y prif heriau

Rydym wedi cynnal rhaglen o ymchwiliadau i wella ein dealltwriaeth o'r achosion ynghylch pam nad yw cyrff dŵr yn cyflawni'r safonau gofynnol. Crynhoir canlyniadau ein canfyddiadau yn Ffigur 3. Rhestrir y rhesymau dros beidio â chyflawni statws da dan y Problemau Sylweddol o ran Rheoli Dŵr yn unol â'r Cynllun Rheoli Basn Afon diweddaraf. Mae'r graff isod yn dangos nifer y cyrff dŵr a restrir dan bob Problem Sylweddol o ran Rheoli Dŵr i ddangos y prif broblemau yn y dalgylch rheoli, efallai bod gan bob corff dŵr fwy nag un rheswm dros beidio â chyflawni statws da. Asideiddio - mae canran y cyrff dŵr wedi cael eu cynnwys gyda chategorïau eraill Problemau Sylweddol o ran Rheoli Dŵr.

Ffigur 3: Rhesymau dros beidio â chyflawni statws da yn Nalgylch Rheoli Afon Clwyd



Mae ffynonellau gwasgaredig yn cynnwys gwaddod a ffosffad o reoli tir amaethyddol a gwledig sy'n effeithio ar nifer o afonydd yn nalgylch afon Clwyd gan gynnwys afon Gallen, afon Chwiler, afon Bach a'r brif afon Clwyd. Mae gollyngiadau o weithfeydd trin dŵr gwastraff yn cyfrannu at fethiannau ffosffad yn y brif afon Clwyd ac yn lleol mewn rhai is-afonydd. Mae dyfroedd ymdrochi mewn perygl gan organebau sydd mewn elfion gwastraff, a ddaw o ddŵr ffo trefol a gwledig yn ogystal â gollyngiadau o weithfeydd trin dŵr gwastraff.

4.1 Adborth ar heriau

Mae angen i ni gydweithio i sicrhau y cyflawnir amcanion cyffredinol y Gyfarwydddeb Fframwaith Dŵr, ac er mwyn cydweithio'n effeithiol mae angen i ni gytuno ar y problemau a'r datrysiadau. Mae'r adran ganlynol yn cynnwys rhai o'r problemau a godwyd fel rhan o'r gweithdy a'r ymgynghoriad; fodd bynnag, nid yw'n rhestr lawn.

- Mae rheoli tir yr ucheldiroedd a draenio yn effeithio ar lifeiriant ymhellach i lawr y dalgyllch
- Eiddo domestig a busnesau, gwaith carthion a thir yn dioddef llifogydd
- Llygredd gwasgaredig o ardaloedd trefol a'r effaith ar ddyfroedd ymdrochi
- Llygredd gwasgaredig o reoli tir gwledig – maethynnau, gwaddod
- Adar yn ysglyfaethu pysgod, mae hyn yn effeithio'n benodol ar salmonidau ifanc
- Rhywogaethau estron goresgynnol e.e. Jac y Neidiwr (Hymalayaid), cimwch afon America
- Dirywiad mewn cynefinoedd a rhywogaethau dŵr

Astudiaeth achos – hwylusfa bysgod Gallen

Mae afon Gallen yn llednant i afon Clwyd ac mae'r niferoedd a'r rhywogaethau o bysgod yn llai na'r disgwyl yn y math hon o afon felly nid yw wedi cyflawni statws da. Roedd hen gored yn rhwystro pysgod, gan gynnwys eogiaid, brithyllod a siwin rhag symud i fyny'r afon i'r manau silio. Mae arferion rheoli tir hefyd yn achosi dŵr ffo o draciau ac mae gwaddod o'r caeau'n mynd i mewn i'r afon.

Rhodddwyd gweithfeydd hawddfraint pysgod ar waith gan Afonydd Cymru, ac roedd hyn yn cynnwys lleihau uchder y naid o dros fetr. Rhodddwyd esgynfa a oedd yn cynnwys llawer o byllau yno i godi'r lefelau i lawr yr afon. Mae'r prosiect wedi agor dros 20 cilomedr o lednentydd.

Mae Afonydd Cymru hefyd wedi adfer cynefinoedd yn nalgylch afon Gallen. Cwblhawyd 300 metr o waith ffensio a gwellwyd 75 metr o ddeunydd meddal i gryfhau glan afon, ac mae cynllun cynefinoedd o faint tebyg yn yr arfaeth.



5. Amcanion a mesurau

Mae'r adran hon yn amlinellu'r hyn rydym yn bwriadu ei gyflawni a'r mesurau y mae angen eu rhoi ar waith. Ein nod yw datblygu rhaglen integredig sengl o fesurau erbyn 2021 sy'n bodloni amcanion y Gyfarwyddeb Fframwaith Dŵr, gan gynnwys:

- **Atal dirywiad mewn statws**

Ni chaniateir i statws cyrff dŵr ddirywio o'r statws cyfredol.

- **Cyflawni'r amcanion ar gyfer ardaloedd gwarchoddedig**

Cyflawni'r safonau a nodir gan y gyfarwyddeb berthnasol y cawsant eu dynodi oddi tani. Ar gyfer safleoedd Natura 2000 sy'n ddibynnol ar ddŵr, y nod yw cyflawni amcanion cadwraeth. Mae sicrhau statws da erbyn 2021 yn garreg filltir tuag at yr amcan hwn.

- **Anelu at sicrhau statws cyffredinol da ar gyfer dŵr wyneb a dŵr daear**

Gweithredu mesurau i sicrhau statws cyffredinol da lle maent yn dechnegol ymarferol heb fod yn anghymesur o ddrud.

5.1 Mesurau

Rydym wedi adolygu'r rhesymau pam nad yw'r cyrff dŵr yn cyflawni amcanion ac rydym wedi nodi mesurau gofynnol. Rhennir y mesurau yn ddau grŵp:

Mae **mesurau cenedlaethol** yn berthnasol i Gymru gyfan, neu i'r Deyrnas Unedig. Yn gyffredinol mae'r rhain yn gosod y dull gweithredu deddfwriaethol, polisi neu strategol. Maent yn cynnwys, er enghraifft, gwaharddiad cenedlaethol ar ddefnyddio cemegyn penodol neu strategaeth genedlaethol ar gyfer blaenoriaethu ac ariannu'r gwaith o adfer mwyngloddiau segur. Ceir rhestr o'r holl fesurau cenedlaethol sydd ar gael yn y Cynllun Rheoli Basn Afon diweddaraf ac ar wefan Arsylwi Dyfroedd Cymru.

Mae **mesurau lleol** yn benodol i'r ardal basn afon neu ran ohoni. Er enghraifft, cael gwared ar blanhigion goresgynnol ar hyd afon ddynodedig neu ymgyrch leol yn targedu camgysylltiadau ar draws ystâd ddiwydiannol. Bydd manteision amrywiol i lawer o'r camau gweithredu a restrir hefyd. Er enghraifft, mae cynlluniau draenio trefol cynaliadwy yn helpu i leihau llygredd trefol, llygredd carthion a newidiadau i lefelau dŵr. Mae'r tabl isod yn crynhoi'r mathau o fesurau lleol sydd eu hangen ar gyfer rheoli'r dalgylch, yn seiliedig ar ofynion y rhesymau dros beidio â chyflawni statws da ac ardaloedd gwarchoddedig. Gan gynnwys camau gweithredu o gronfa ddata Camau Gweithredu N2K a fydd yn helpu'r Ardal Gadwraeth Arbennig/Ardal Gwarchodaeth Arbennig/Ramsar i gyflawni statws cadwraeth ffafriol ar gyfer nodweddion sy'n ddibynnol ar ddŵr; er enghraifft: rheoli arfordiroedd yn briodol.

Mae'r categorïau lefel uchel yn disgrifio'r mathau o gamau gweithredu sydd eu hangen ac yn fras yr opsiynau sydd ar gael, gan gynnwys mesurau gwirfoddol a rheoleiddiol. Ar raddfa leol efallai na fydd rhai o'r opsiynau sy'n cael eu disgrifio yn cael eu hystyried yn briodol. Ceir gorgyffwrdd rhwng rhai categorïau. Mae'r tabl hefyd yn dangos nifer y cyrff dŵr sydd angen y math o fesur, dylid defnyddio rhifau'r cyrff dŵr yn y tabl hwn fel arweiniad i ddangos pa mor sylweddol yw'r broblem yn y dalgylch, a bydd y rhifau hyn yn newid yn ystod y rhaglen chwe blynedd. Mae data rhesymau dros beidio â chyflawni statws da cyfredol ar gael ar wefan **Arsylwi Dyfroedd Cymru** a dylid cyfeirio atynt cyn cwmpasu mesurau lleol.

Tabl 4. Rhestr arfaethedig o fesurau lleol sy'n ofynnol ar gyfer Dalgylch Rheoli Clwyd

Mesur	Disgrifiad	Nifer y cyrff dŵr
Cwblhau'r cylch cyntaf o ymchwiliadau	Yr holl ymchwiliadau parhaus dan y Gyfarwydeb Fframwaith Dŵr o raglen y cylch cyntaf.	9
Carthu a rheoli silt	Yn cynnwys lleihau siltio yn y tarddiad drwy reoli tir, a gweithredu systemau carthu a gwaredu silt cynaliadwy.	2
Hwyluso symudiadau pysgod a gwella cynefinoedd	Cael gwared ar rwystrau i symudiadau pysgod neu eu haddasu	3
Rheoli rhywogaethau estron goresgynnol	Dileu a/neu reoli rhywogaethau estron goresgynnol yn unol â Chynlluniau Gweithredu cenedlaethol cyfredol ar rywogaethau goresgynnol. Mae'n cynnwys arfer da bioddiogelwch, megis "GWIRIO-GLANHAU-SYCHU" a Mynd at Wraidd y Mater.	3
Adfer dŵr mwyngloddiau a thir wedi'i halogi	Adfer pyllau glo, mwyngloddiau metel a thir wedi'i halogi – yn cynnwys trin dŵr mwyngloddiau goddefol a gweithredol, capio rwbwl, symud gwastraff i safleoedd tirlenwi, a dargyfeirio sianeli	2
Lliniaru effeithiau morgludiant, mordwyo a charthu	Asesu a gweithredu opsiynau ar gyfer addasu systemau carthu a lleihau effeithiau addasiadau ffisegol.	1
Ymchwiliad newydd	Mae'n cynnwys ymchwiliadau i'r holl fethiannau, dirywiadau ac ardaloedd gwarchoddedig dŵr yfed newydd	21
Lleihau llygredd o ollyngiadau dŵr gwastraff eraill	Lleihau llygredd o darddleoedd eraill (ac eithrio carthion), boed yn llygredd rheoledig neu anreoledig. Ymchwilio i fesurau atal llygredd sylfaenol a'u gweithredu, gan gynnwys darparu cyngor a chanllawiau cyfredol, megis trin a storio cemegion a gwastraff yn gywir, rheoli elifion masnach a rheoleiddio.	1
Lleihau llygredd o danciau carthion	Targedu camau gweithredu i sicrhau bod tanciau carthion yn cael eu cynnal a'u cadw'n gywir. Lle bo angen, cyhoeddi hysbysiadau gwaith ffurfiol i berchnogion i adleoli neu newid tanciau a ffosydd cerrig.	3

Mesur	Disgrifiad	Nifer y cyrff dŵr
Lleihau llygredd o ollyngiadau carthion	Lleihau llygredd o ollyngiadau parhaus ac ysbeidiol, gan gynnwys prosesau trin ychwanegol mewn gwaith trin carthion (e.e. stripio ffosffad), ymchwilio i rwystrau mewn carthffosydd a mynd i'r afael â nhw, a gweithredu draenio cynaliadwy i leihau faint o ddŵr wyneb sy'n draenio i garthffosydd.	5
Mynediad cynaliadwy a rheoli hamdden	Lleihau effeithiau erydu, aflonyddwch a difrod mynediad i'r tir a'r dŵr, gan gynnwys mynd i'r afael â gyrru anghyfreithlon oddi ar y ffordd.	3
Arferion amaethyddol cynaliadwy	Gweithredu mesurau sylfaenol ac ychwanegol fel rheoli slyri, silwair, olew tanwydd a chemegion amaethyddol yn gywir; gwahanu dŵr glân a dŵr brwnt; cynllunio gwaith rheoli maethynnau; lleiniau clustogi a ffensio glannau afon; cnydau gorchudd a rheoli pridd. Ar safleoedd N2k gallai fod angen gwneud newidiadau i systemau pori lle bo angen, gan gynnwys rheoli prysgwydd. Cydymffurfio â rheoliadau storio a gwasgaru o fewn Parthau Perygl Nitradau.	21
Datblygu morol cynaliadwy	Yn cynnwys datblygiadau ynni ar y môr, megis chwilio am olew a nwy ac ynni llanwol.	1
Rheoli coetiroedd a choedwigaeth yn gynaliadwy	Adfer glannau afon, datgysylltu draeniau coedwig, monitro effeithiolrwydd y 5 prif risg sy'n gysylltiedig â choedwigaeth a defnyddio coedwigaeth a choetiroedd i leihau llygredd gwasgaredig.	1
Mynd i'r afael â chamgysylltiadau a llygredd gwasgaredig trefol	Ymchwilio i gamgysylltiadau â draeniau dŵr wyneb a'u datrys (mewn eiddo preswyl a masnachol) a gweithredu cynlluniau draenio cynaliadwy (SDCau) i leihau llygredd gwasgaredig.	2

Mae manylion mesurau lleol penodol i'w gweld ar wefan **Arsylwi Dyfroedd Cymru**, ac ymysg rhai enghreifftiau o gamau gweithredu sydd eisoes ar waith mae:

- Mynd i'r afael â materion rheoli tir i wella cynefin cyffredinol pysgod, er enghraifft gwella ymfudiad yn afon Clywedog ac afon Gallen
- Mae Cyngor Sir Ddinbych yn nodi materion amgylcheddol a ffyrdd o gynnal a gwella'r amgylchedd yn y tymor byr a'r tymor hir

- Mae tîrfeddianwyr a ffermwyr yn sicrhau arfer gorau i leihau effaith gweithgarwch ffermio a choedwigaeth ar afonydd, gan gynnwys cynlluniau ffensio i greu coridorau afonydd, profi pridd a chynlluniau rheoli maethynnau
- Mae gollyngwyr preifat a Dŵr Cymru yn sicrhau y caiff elifant carthion ei drin yn addas er mwyn lleihau solidau a maethynnau'n mynd i mewn i system yr afon
- Prosiect Living Landscapes afonydd Alun-Chwiler Ymddiriedolaeth Natur Gogledd Cymru
- Mae Cyfoeth Naturiol Cymru wedi gweithio gyda phartneriaid ar afonydd **Glanfyddion**, Bach, Chwiler – is, Ystrad, Dŵr Ial, Hesbin, Corris, Clwyd – i fyny'r afon o Hesbin a Gallen yn rhan o'n ffocws yn ystod y cylch basn afon cyntaf.
- Mae Afonydd Cymru, wrth weithio gyda thirfeddiannwr yn ardal afon Ystrad, wedi gosod croesfan i wartheg, ffensio, gosod gathiau, gosod cyflenwad dŵr a chafnau yfed.
- Mae Afonydd Cymru yn gweithio gyda thirfeddianwyr ar hyd Dŵr Ial i ffensio ar hyd y glannau. Cynhaliwyd digwyddiad Muck to Money ym mis Chwefror 2014 mewn partneriaeth â Cyswllt Ffermio. Bwriad y digwyddiad oedd gwella dealltwriaeth o'r defnydd o slyri i gymryd lle gwrtaith anorganig a rheoli tir i atal cywasgu a dŵr ffo
- Prosiect cynefin Elwy – Coed Cymru a Chyngor Bwrdeistref Sirol Conwy, gosod deunydd meddal i gryfhau glan afon, sefydlogi'r glannau, plannu coed.

Astudiaeth achos – rheoli perygl llifogydd naturiol Clwyd

Ers y llifogydd yn Llanelwy yn 2012, mae adolygiad o'r amddiffynfeydd rhag llifogydd presennol yng Nghlwyd ar waith. Mae prosiect Rheoli Perygl Llifogydd Naturiol Clwyd yn ategu hyn. Bydd y prosiect, sy'n cael ei reoli gan Cadwyn Clwyd, Asiantaeth Datblygu Gwledig Clwyd, mewn partneriaeth â Cyfoeth Naturiol Cymru, yn nodi buddion rheoli perygl llifogydd naturiol i systemau ecosystem yn y dalgylch.

Y bwriad yw lliniaru llifogydd yn rhannau isaf y dalgylch. Bydd y gwaith yn edrych ar ddewisiadau cyllid ar gyfer rhoi ar waith rhai o'r cynigion ar raddfa dalgylch. Gallai'r dewisiadau gynnwys plannu coed, cau ffosydd neu newidiadau i arferion ffermio. Dyma gyfle i fynd i'r afael â'r pryderon ynghylch llifogydd a nodwyd yng ngweithdy dalgylch Clwyd ym mis Chwefror 2014.

5.2. Adborth ar flaenoriaethau a datrysiadau

Amlygwyd pryderon ynghylch y statws presennol a godwyd fel rhan o'r ymgynghoriad ac yn y gweithdy yn Adran 4, a thrafodwyd hefyd y datrysiadau a'r blaenoriaethau. O'r materion a godwyd, nodwyd y canlynol fel y blaenoriaethau:

- **Llygredd gwasgaredig o ardaloedd trefol a'r effaith ar ddyfroedd ymdrochi**
Roedd y datrysiadau arfaethedig yn cynnwys: Rheoli dalgylch trwy ddull parhaus "mynd i'r afael â hyn yn y tarddle" Dŵr Cymru a rhaglen gwella asedau; addysgu a chodi ymwybyddiaeth am gamgysylltiadau preswyl a diwydiannol, defnyddio grwpiau cymunedol i helpu hyn; mynd i'r afael â draenio priffyrdd

- **Llygredd gwasgareddig o reoli tir gwledig – maethynnau, gwaddod**
Roedd y datrysiadau arfaethedig yn cynnwys: Lleihau erydu pridd trwy dargedu plannu (e.e. indrawn) ac addysgu cyrff anllywodraethol/tirfeddianwyr sut y mae dynameg afonydd yn gweithio. Mae angen gwneud rhagor o waith ffensio ar hyd glannau afon (â chytundebau cynnal a chadw) a chreu gwlyptiroedd artiffisial i leihau colledion maethynnau a gwaddod. Addasu'r iaith a'r gweithgarwch i'w wneud yn berthnasol i dirfeddianwyr. Edrych ar sut y gellid defnyddio'r Cynllun Datblygu Gwledig i helpu i ariannu'r gwaith.
- **Mae rheoli ucheldir a draenio yn effeithio ar lifeiriant ymhellach i lawr y dalgylch**
Roedd y datrysiadau arfaethedig yn cynnwys: Targedu rheoli coetiroedd a gweundiroedd yn rhagor ar gyfer dŵr, plannu rhagor o goed, cau ffosydd
- **Eiddo domestig a busnesau, gwaith carthion a thir yn dioddef llifogydd**
Roedd y datrysiadau arfaethedig yn cynnwys: Cadw dŵr yn yr ucheldiroedd (gweler pwynt bwled ar wahân), atal ymdreiddio i ffosydd, rhagor o SDCau, sicrhau y gall dŵr ddraenio oddi ar orlifdir, carthu a/neu glirio gweddillion o afonydd (mae angen cyswllt ac eglurder gwell rhwng CNC a thirfeddianwyr), ystyried ailgyflwyno byrddau draenio lleol, gwella amddiffynfeydd arfordirol. Rheoli Llifogydd yn Naturiol – er enghraifft; plannu ar y glannau, ail sefydlu gorlifdiroedd, adfer ardaloedd arfordirol neu ddychwelyd cyrsiau dŵr i'w ffurf naturiol. Gall y mesurau hyn chwarae rhan bwysig yn lleihau llifogydd yn ystod digwyddiadau llai, mwy mynych, gan gyflawni nifer o fuddiannau eraill ar yr un pryd.
- **Dirywiad mewn cynefinoedd a rhywogaethau dŵr**
Roedd y datrysiadau arfaethedig yn cynnwys: adfer cyforgesydd mawn a rhwystro ffosydd i ddal y dŵr yn ôl, adfer cynefinoedd y glannau er mwyn iddynt weithredu fel clustog rhag dŵr ffo ar y tir a helpu i atal erydu.

5.3 Meysydd i'w targedu ar gyfer 2015-21

Rydym wedi gweithio ledled Cyfoeth Naturiol Cymru i ddatblygu rhaglen fforddiadwy o fesurau lleol a chenedlaethol, yn seiliedig ar ein dealltwriaeth gyfredol o adnoddau presennol. Byddwn yn canolbwyntio ar y canlynol:

- Atal dirywiad ym mhob corff dŵr
- O fewn Ardal Basn Afon Gorllewin Cymru – gwella cydymffurfiaeth gyda statws da cyffredinol mewn 21 o gyrff dŵr sydd ar hyn o bryd yn ganolig/gwael, a hefyd gwella pedwar corff dŵr gwael i statws canolig.
- Targedu risgiau yn lleol mewn ffordd integredig i gyflawni gwelliannau amgylcheddol yng nghyrrff dŵr y Gyfarwydeb Fframwaith Dŵr ac ardaloedd gwarchoddedig, gan gynnwys ardaloedd sy'n warchoddedig am eu cynefinoedd a rhywogaethau dŵr.
- Canfod lle y gellir cyflawni gwelliannau sylfaenol yn ystod yr ail gylch, a lle y bydd angen mesurau pellach i gyflawni newid cyffredinol mewn statws ecolegol.
- Datblygu ein hagwedd tuag at reoli adnoddau naturiol trwy weithio ar lefel dalgylch lleol a chael y buddiannau ehangach a gyflawnir trwy'r Gyfarwydeb Fframwaith Dŵr.

Tabl 5. Cyrff dŵr y bydd Cyfoeth Naturiol Cymru'n eu targedu yn Nalgylch Rheoli Clwyd i gyflawni gwell statws erbyn 2021

Cod adnabod y corff dŵr	Enw	Statws targed	Manylion
GB110066054690	Corris	Da erbyn 2021	Am ragor o wybodaeth ynglŷn â'r cyrff dŵr targed, gweler gwefan Arsylwi Dyfroedd Cymru
GB110066059930	Chwiler – isaf		
GB110066059920	Chwiler – uchaf	Canolig erbyn 2021	
GB110066054900	Gallen		

Rhaglen ymchwiliadau

Mae angen ymchwilio pob corff dŵr nad yw achos yr effaith niweidiol yn hysbys eto. Mae hyn yn berthnasol yn achos cyrff dŵr sy'n methu a'r rhai sydd wedi dirywio yn ystod y cylch cyntaf.

Rhaglen Natura 2000 – camau gweithredu ar waith/arfaethedig

Rhaid i raglen mesurau'r Cynllun Rheoli Basn Afon gynnwys unrhyw fesurau y mae eu hangen i gydymffurfio â'r safonau ac amcanion ar gyfer safleoedd Natura 2000 (N2K) a restrir ar y gofrestr o ardaloedd gwarchoddedig.

Nid oes unrhyw brif gamau gweithredu ar y gweill nac ar waith ar gyfer safleoedd N2K yn Nalgylch Rheoli Clwyd ond rydym wedi nodi 13 o brif gamau gweithredu y gellir eu datblygu pan fydd cyfleoedd yn codi. Ceir gwybodaeth bellach ynglŷn â'r mesurau prif gamau gweithredu a'r camau gweithredu angenrheidiol trwy gysylltu â CNC:

ymholiadau@cyfoethnaturiolcymru.gov.uk.

Mae nifer y camau gweithredu sydd wedi cael eu cynllunio yn isel yn rhannol oherwydd ei bod yn anodd asesu beth fydd yn cael ei gyllido y tu hwnt i 2015/16. Ein huchelgais ar gyfer yr ail gylch fydd datblygu pan fydd cyfleoedd/adnoddau ar gael.

Rydym hefyd wedi gweithio gyda rhanddeiliaid i ddatblygu a chynllunio nifer o gamau gweithredu strategol i gefnogi'r gwaith o gyflawni amcanion N2K. Mae'r rhain wedi'u cynnwys yn y Rhaglen o Fesurau diweddaraf.

Mesurau Cynlluniau Rheoli Perygl Llifogydd

Mae gwybodaeth bellach ynglŷn â mesurau lleol ar gael yn adran crynodeb o'r dalgylch y Cynllun Rheoli Perygl Llifogydd diweddaraf.

Adnabod eich Afon – Cynlluniau Dalgylch Eogiaid a Brithyllod y Môr

Mae CNC yn casglu amrywiaeth o ddata penodol am rywogaethau o eogiaid at ddibenion rheoli a chaiff yr wybodaeth ei chyflwyno yn y Crynodebau Dalgylch Eogiaid a Brithyllod y Môr lleol. Mae offer, mesuriadau a chasglu data penodol i rywogaethau o eogiaid fel canlyniadau electrobysgota, daliadau a gyhoeddir ac amcangyfrifon dyddodiadau wyau eog blynyddol yn cael eu defnyddio i lywio buddsoddiad parhaus mewn cynlluniau llwybrau pysgod ac adfer cynefinoedd. Caiff y crynodebau hyn eu diweddarau'n flynyddol ac maent yn

sicrhau bod blaenoriaethau effeithiol mewn cyrff dŵr i wella pysgodfeydd rhywogaethau o eogiaid. Mae'r camau gweithredu sydd wedi eu cynllunio bob amser yn cael eu cyflawni ar y cyd â phartneriaid ac yn cyfrannu at wella ac amddiffyn yr adnodd gwerthfawr hwn yng Nghymru. Ceir gwybodaeth bellach trwy gysylltu â CNC:

ymholiadau@cyfoethnaturiolcymru.gov.uk

Rhaglen y cwmnïau dŵr

Mae nifer o fesurau sy'n ofynnol gan gwmnïau dŵr o fewn Cynllun Rheoli Basn Afon 2015. Cafodd dyraniad cyllid ei gynnwys ar gyfer y mesurau hyn yng nghynlluniau busnes y cwmnïau a gyflwynwyd i Ofwat ar gyfer y cyfnod 2015-2020. Bydd Cyfoeth Naturiol Cymru ac Asiantaeth yr Amgylchedd yn cyhoeddi Cynllun Amgylcheddol Cenedlaethol diwygiedig gyda manylion yr holl fesurau i gwmnïau dŵr yn gynnar yn 2016. Mae'r Cynllun Amgylcheddol Cenedlaethol yn nodi'r gwelliannau sydd eu hangen i gydymffurfio â'r holl ddeddfwriaeth ansawdd dŵr.

Mae amlinelliad o'r mesurau a gynhwysir yn y dalgylch rheoli hwn i'w weld yn y tabl isod a cheir gwybodaeth bellach ar wefan **Arsylwi Dyfroedd Cymru**.

Tabl 7. Ymchwiliadau a chynlluniau gwella cwmnïau dŵr

Cod adnabod y corff dŵr	Enw	Canlyniad
GB110066054720	Dŵr lâl	Dim cynllun dirywiad
GB110066059990	Sianel Glanffyddion	Cyflawni statws ecolegol da
GB110066059960	Clwyd – terfyn llanwol i Hesbin	
GB110066059960	Clwyd – terfyn llanwol i Hesbin	
GB110066059950	Bach	
GB110066054720	Dŵr lâl	
GB110066059750	Meirchion	
GB110066059920, GB110066059930	Chwiler (uchaf ac isaf)	
GB110066059990	Sianel Glanffyddion	
GB641011650000	Gogledd Cymru	
GB641011650000	Gogledd Cymru	Ymchwiliadau i effeithiau asedau ar draethau ymdrochi penodedig.

5.4 Amcanion eraill

Rydym wedi nodi 6% o gyrff dŵr lle rydym wedi ymestyn y terfyn amser neu wedi gosod amcan llai llym (llai na da) oherwydd natur y broblem neu'r mesurau gofynnol. Rydym wedi rhoi cyfiawnhad ym mhob achos.

Tabl 8. Amcanion amgen a chyfiawnhad

Amcan amgen	Cyfiawnhad	Nifer y gyrff dŵr	Corff dŵr
Estyniad i'r terfyn amser	Achos yr effaith niweidiol ddim yn hysbys	2	Cronfeydd dŵr Plas Uchaf a Dolwen Clwyd

5.5 Cyfleoedd ar gyfer partneriaethau

Mae sawl cyfle i gael arian allanol, a allai gefnogi prosiectau sy'n cyfrannu tuag at ganlyniadau'r Gyfarwydddeb Fframwaith Dŵr. Mae gan bob cronfa ei blaenoriaethau, dyraniad cyllidebol a phroses ymgeisio ei hun. Mae'r mathau o arian i'w hystyried yn cynnwys:

- Cronfeydd Ewropeaidd – Mae'r UE yn darparu arian o amrywiaeth eang o raglenni – ewch i wefan Swyddfa Cyllid Ewropeaidd Cymru i gael rhagor o wybodaeth.
- Arian Loteri – megis Cronfa Dreftadaeth y Loteri, Loteri Cod Post a'r Gronfa Loteri Fawr y mae ganddynt amrywiaeth o raglenni o £5000 hyd at filiynau o bunnoedd.
- Elusennau, ymddiriedolaethau a sefydliadau – mae llawer o'r rhain yn gweithredu ac yn aml mae ganddynt ffocws penodol – un ai yn ddaearyddol neu'n destunol a byddant yn cefnogi elusennau a phrosiectau lleol.
- Busnesau a chyfleoedd am nawdd – gan gynnwys manteisio i'r eithaf ar y gost o brynu bagiau cario yng Nghymru!
- Cyrff cyhoeddus – gallai fod gan awdurdodau lleol, Llywodraeth Cymru, Llywodraeth y DU a CNC gyfleoedd blynyddol am arian neu gystadlaethau untro ar gyfer eu meysydd â blaenoriaeth.
- Cyllido torfol – casglu cefnogaeth o amrywiaeth eang o gyllidwyr a nifer ohonynt, yn aml yn cynnwys unigolion ac fel arfer defnyddio'r rhyngwyd i godi ymwybyddiaeth o brosiect penodol y mae arno angen arian.
- Masnachu – yn gynyddol, mae cyllidwyr am gefnogi sefydliadau gan ystyried cynaliadwyedd tymor hwy felly gall datblygu cyfleoedd masnachu fod yn rhywbeth i'w ystyried yn ogystal.

Bydd gan eich Cyngor Gwirfoddol Sirol a Chyngor Gweithredu Gwirfoddol Cymru wybodaeth ddiweddar am gyfleoedd megis y rhain yn ogystal â'r holl gymorth arall sydd ar gael.

6. Gwarchod Dyfroedd Cymru

Yn ystod cam gweithredu'r cynllun rheoli basn afon cyntaf, gofynnodd llawer o'n partneriaid a'n rhanddeiliaid am fynediad at ddata a gwybodaeth i'w cynorthwyo i helpu i ddarparu gwelliannau amgylcheddol lleol. Roedd nifer o randdeiliaid yn teimlo ei bod yn anodd llywio'r cynllun cyntaf a chael mynediad ato yn lleol. O ganlyniad, gyda chymorth a chyfraniad gan baneli cyswllt dalgyloch y basn afon, datblygwyd offeryn ar y we o'r enw **Arsylwi Dyfroedd Cymru**. Mae'n offeryn ar y we sy'n ofodol ac yn rhyngweithiol ac sy'n darparu gwybodaeth gefnogol a haenau o ddata.

Byddwn yn parhau i ddatblygu'r offeryn hwn ac rydym yn ei ystyried yn gyswllt hanfodol rhwng y cynllun rheoli basn afon mwy strategol a darpariaeth leol. Mae'n galluogi'r defnyddiwr i gael mynediad at wybodaeth ar:

- ddata ddisbarthiad ar raddfa'r corff dŵr
- rhesymau dros beidio â chyflawni statws da
- amcanion
- mesurau/gweithredoedd, gan gynnwys gwybodaeth am ardaloedd gwarchodedig
- prosiectau partneriaeth

Mae modd adalw data mewn nifer o fformatau (taenlenni a chrynodebau). Mae canllaw i ddefnyddwyr yn ogystal â chwestiynau cyffredin wedi'u cynnwys â'r offer ac mae modd cael mynediad iddynt trwy ddolen ar yr hafan.

Dolen at y dudalen hafan: waterwatchwales.cyfoethnaturiolcymru.gov.uk



**Cyfoeth
Naturiol**
Cymru
**Natural
Resources**
Wales

Cyhoeddwyd gan:
Cyfoeth Naturiol Cymru
Tŷ Cambria
29 Heol Casnewydd
Caerdydd
CF24 0TP

0300 065 3000 (Llun-Gwe, 8am – 6pm)

ymholiadau@cyfoethnaturiolcymru.gov.uk
www.cyfoethnaturiolcymru.gov.uk

(h) Cyfoeth Naturiol Cymru

Cedwir pob hawl Gellir atgynhyrchu'r ddogfen hon gyda chaniatâd
Cyfoeth Naturiol Cymru