



**Cyfoeth
Naturiol**
Cymru
**Natural
Resources**
Wales

Crynodeb Dalgylch Rheoli Bae Caerfyrddin a Gŵyr

Cynnwys

1. Cefndir y crynodeb dalgylch rheoli	3
2. Dalgylch Rheoli Bae Caerfyrddin a Gŵyr	4
3. Statws presennol yr amgylchedd dŵr.....	9
4. Y prif heriau.....	11
5. Amcanion a mesurau.....	13
6. Gwarchod Dyfroedd Cymru.....	19

1. Cefndir y crynodeb dalgyrch rheoli

Mae'r crynodeb rheoli dalgyrch hwn yn cefnogi **Cynllun Rheoli Basn Afon Gorllewin Cymru 2015** sydd wedi cael ei ddiweddarau. Ynghyd â gwybodaeth fanwl ar wefan **Arsylwi Dyfroedd Cymru**, bydd y crynodeb hwn yn helpu i lywio a chefnogi'r gwaith o gyflenwi gwelliannau amgylcheddol lleol i'n dŵr daear, afonydd, llynnoedd, aberoedd ac arfordiroedd. Mae gwybodaeth am **Arsylwi Dyfroedd Cymru** i'w gweld yn Adran 6.

Mae Cyfoeth Naturiol Cymru wedi mabwysiadu'r dull ecosystem o'r dalgyrch i'r arfordir. Golyga hyn fod angen bod yn fwy cydgysylltiedig yn y ffordd y rheolwn yr amgylchedd a'i adnoddau naturiol i gyflawni manteision economaidd, cymdeithasol ac amgylcheddol i gael Cymru fwy iach a mwy cadarn. Mae'n golygu ystyried yr amgylchedd yn ei gyfanrwydd, er mwyn i bawb sydd â diddordeb yn y dalgyrch bwysu a mesur y dystiolaeth a gosod blaenoriaethau ar gyfer y gofynion cystadleuol niferus ar ein hadnoddau naturiol mewn ffordd fwy integredig a chyflawni'r uchelgais yr ydym yn ei rhannu ar gyfer y lle.

Mae'r Gyfarwyddeb Fframwaith Dŵr yn darparu fframwaith trosfwaol mawr ar gyfer rheoli basn afon. Mae'r Gyfarwyddeb Llifogydd yn nodi ffordd strategol o ymdrin â chynllunio rheoli perygl llifogydd. Mae cynllun rheoli perygl llifogydd cyfredol wedi cael ei gynhyrchu ochr yn ochr â **Chrynodeb Cynllun Rheoli Basn Afon Gorllewin Cymru** a ddiweddarwyd yn 2015. Mae'r cynllun rheoli perygl llifogydd yn rhoi manylion sut y bwriadwn reoli perygl llifogydd ar draws dalgyrch y basn afon trwy flaenoriaethu'r cymunedau hynny sydd yn y perygl mwyaf o ddioddef llifogydd a thrwy fanylu'r mesurau y bwriadwn eu cymryd i reoli'u perygl. Gyda'i gilydd bydd y cynllun rheoli perygl llifogydd a'r cynllun rheoli basn afon yn llywio penderfyniadau pwysig, yn cyfarwyddo buddsoddi a gweithredu, ac yn cyflawni manteision sylweddol i gymdeithas ac i'r amgylchedd.

2. Dalgylch Rheoli Bae Caerfyrddin a Gŵyr

Ffigur 1 Dalgylch Rheoli Bae Caerfyrddin a Gŵyr



Mae'r ardal sy'n cael ei chynnwys gan y crynodeb rheoli dalgylch hwn yn cynnwys dalgylchoedd afonydd Taf, Tywi, Gwendraeth Fach, Gwendraeth Fawr, Llŵchwr, Lliw, Llan, nentydd Gogledd a De Gŵyr ac aberoedd a dŵr arfordirol Bae Caerfyrddin.

Mae'r ardal yn ymestyn o Arberth yn y gorllewin, i faestrefi gorllewinol Abertawe yn y dwyrain ac mae'n cynnwys y Mynydd Du – rhan orllewinol Parc Cenedlaethol Bannau Brycheiniog ac oddi yma y mae blaenddwyr y Llŵchwr yn tarddu – a godre deheuol mynyddoedd Cambria, tarddiad y Tywi.

Mae'r ardal sy'n wledig yn bennaf yn cynnwys sawl math gwahanol o dirwedd o gymoedd coediog a serth a gorlifdiroedd afonydd isel i aberoedd a thirwedd arfordirol Bae Caerfyrddin. Gelwir Sir Gaerfyrddin yn "Ardd Cymru" oherwydd ei thir ffrwythlon a'i chynnyrch amaethyddol.

Cynhaliwyd llawer o'r datblygiad presennol, yn enwedig i ochr ddeheuol y dalgylch, ar rannau gwastad o dir ar waelodion y cwm ger y prif gyrsiau dŵr. Mae hyn yn amlwg ar hyd cwm Aman, hefyd yn Hendy-gwyn ar Daf, Caerfyrddin a Llandeilo. Lleolir y dref fwyaf yn Sir Gaerfyrddin, sef Llanelli (poblogaeth ~25,000 yn gywir yn 2011), ar yr arfordir. Mae'r ardal sydd ymhellach i'r gogledd a'r gorllewin, a rhan fwyaf o'r Gŵyr, yn bennaf wledig o ran natur ac mae'n fwy prin ei phoblogaeth.

Er mwyn diwallu datblygiadau trefol a diwydiannol, cyfyngwyd ar rai afonydd neu cawsant eu hail-lwybro (yn benodol afonydd Dafen a Lledi yn Llanelli) ac adeiladwyd amddiffynfeydd rhag llifogydd sydd bellach yn cynrychioli elfen bwysig o'r seilwaith yn yr ardal. Dylanwadir ar ein gweithgarwch rheoli gan ganlyniadau o'r fath.

Ceir y cyfleusterau trin dŵr gwastraff mwyaf arwyddocaol yn yr ardal ym Mharc-y-Splotts (Caerfyrddin), Garnswllt (Rhydaman), Llanelli, Crosshands, Pontyberem a Thregwyr. Mae pob un yn cynnwys technoleg trin uwch.

Mae rhywfaint o ddiwydiant graddfa fawr ac o bwysigrwydd economaidd yn parhau yn yr ardal, sy'n ymddrin yn bennaf â metelau, megis Tata Steel (tunplat) a Calsonic Llanelli Radiators. Fodd bynnag, nid oes bron dim diwydiant arwyddocaol yn llawer o'r ardal. Yn hanesyddol, roedd llawer mwy o weithgarwch diwydiannol a oedd yn cynnwys dociau Llanelli y bu'n cael eu defnyddio'n bennaf i allforio glo a thunplat o Dde Cymru. Bellach mae'n ganolbwynt hamdden wedi'i adnewyddu Parc Arfordirol y Mileniwm. Roedd diwydiannau hanesyddol eraill yn cynnwys mwyngloddiau metel megis mwyngloddiau aur Dolaucothi a mwyngloddiau plwm yn Nant-y-Mwyn a sinc yn Rhandirmwyn. Yn rhai rhannau o'r ardal, mae hyn wedi gadael olion tomenni o rwbel, tir wedi'i halogi a phroblemau â llygru nentydd gan lygryddion metel o fwyngloddiau wedi'u gadael.

Amaethyddiaeth yw'r prif ddefnydd tir yn yr ardal, a ffermio llaeth a biff sydd i'w weld yn bennaf ar yr iseldiroedd, gan gynnwys y Gŵyr. Mae priddoedd gwaeth yr ucheldiroedd yn fagwrfeydd biff a defaid. Mae'r morfeydd heli sy'n amgylchynu'r Gŵyr hefyd yn nodedig am gynhyrchu cig oen y glastraeath. Mae coedwigaeth hefyd yn ddefnydd tir pwysig, yn enwedig ym mhen uchaf dalgylch Tywi. Afon Tywi yw'r afon hiraf yng Nghymru ac mae'n enwog fel un o'r afonydd gorau ar gyfer siwin yn y DU.

Mae blaenddyfroedd Tywi a Chamddwr yn cael eu cau gan argae i ffurfio cronfa ddŵr Llyn Brianne. Mae Llyn Brianne yn gronfa ddŵr rheoli i gefnogi tynnu o ddŵr yr afon, yn enwedig yn Nantgaredig, ac felly mae'n ffynhonnell bwysig o gyflenwad dŵr yfed Dŵr Cymru i ran fawr o Dde Cymru. Defnyddir dŵr daear hefyd yn helaeth trwy'r ardal i gefnogi niferoedd mawr o dyniadau bach ar gyfer dŵr yfed, at ddefnydd domestig ac amaethyddol, ac mae hefyd yn bwysig o ran cynnal ffynhonnau, cyrsiau dŵr a gwlyptiroedd.

Mae amryw o Ardaloedd Cadwraeth Arbennig, gan gynnwys Safle Morol Ewropeaidd Bae ac Aberoedd Caerfyrddin a'r rhan fwyaf o Afon Tywi. Mae llawer o'r Gŵyr yr Ardal o Harddwch Naturiol Eithriadol. Mae niferoedd pwysig o rydwyr ac adar dŵr yng Nghilfach Tywyn sy'n cefnogi diwydiant pysgota cocos pwysig. Mae rhywogaethau o arwyddocâd cadwraeth yn yr ardal yn cynnwys y dyfrgi, llygoden bengron y dŵr, herlyn a gwangen, misglen berlog yr afon, morgrugyn du'r gors, llysywen pendwll y môr a gwennol y glennydd. Mae llawer o'r afonydd a'r nentydd yn nodweddion pwysig y dirwedd, yn enwedig lle nad oes gwaith datblygu wedi effeithio arnynt.

Mae'r tirlun naturiol heb ei ddifetha yn denu llawer o ymwelwyr i'r rhanbarth. Yn wir, mae twristiaeth yn rhan hanfodol o economi'r ardal hon, a chynhyrchwyd £355 miliwn mewn refeniw twristiaeth yn 2011 yn Sir Gaerfyrddin yn unig, yn ogystal â'r hynny a gynhyrchwyd gan ddengarwch y Gŵyr. Mae'r atyniadau'n amrywio'n fawr, ac mae cyfleoedd i gymryd rhan mewn gweithgareddau pysgota gêm, cerdded, beicio, ogofa, dringo, canŵio a llawer o weithgareddau hamdden eraill sydd ar gael yn yr ardal. Mae cyfanswm o 10 o Ddyfroedd Ymdrochi penodedig CE ar gael i ddewis o'u plith ar hyd y morlin amrywiol rhwng Pentywyn ac Abertawe.

Ym mis Chwefror 2014 cynhaliwyd gweithdy rheoli dalgylch Bae Caerfyrddin a Gŵyr a oedd yn cynnwys rhanddeiliaid allanol yng Nglanyfferi. Yn ystod y digwyddiad hwn casglwyd y nodweddion allweddol a ddarparwyd gan y dalgylch hwn. Roedd y rhain yn cynnwys:

- Bioamrywiaeth. Dangoswyd y pwysigrwydd trwy nifer y dynodiadau megis safleoedd Natura 2000 gan gynnwys Bae ac Aberoedd Caerfyrddin, Traethau Baner Las a rhywogaethau a chynefinoedd y Cynllun Gweithredu Bioamrywiaeth e.e. morfeydd heli, gwlyptiroedd, llygoden bengron y dŵr, dyfrgi a gwangen
- Cynhyrchu bwyd.
- Hamdden a Thwristiaeth – canŵio, pysgodfeydd, cerdded, hwyllo, gwersylla, beicio, Parc Cenedlaethol Bannau Brycheiniog
- Dŵr fel adnodd ar gyfer yfed, dyfrhau a mordwyo
- Coetiroedd – yn adnodd ac ar gyfer eu pwysigrwydd ecolegol eu hunain
- Tirwedd – ardal Three Rivers Futurescapes, parciau gwledig

Rydym yn parhau i weithio mewn partneriaeth gydag amrywiaeth o bartneriaid a sectorau mewn ffyrdd arloesol er mwyn i ni gyflawni hyd yn oed rhagor gyda'n gilydd. Cynhwysir rhai o'r prosiectau a ddarparwyd yn y dalgylch rheoli hwn dros y 3 blynedd diwethaf, ynghyd â phrosiectau sydd wrthi'n cael eu datblygu isod:

Am ragor o wybodaeth ynglŷn â phrosiectau gweler gwefan **Arsylwi Dyfroedd Cymru**

Tabl 1. Prosiectau partneriaeth yn y dalgylch rheoli

Enw'r Prosiect	Disgrifiad o'r Prosiect	Partneriaid	Ffynonellau cyllid
GlawLif (Llanelli)	Cynllun arloesol i roi ar waith Draenio Trefol Cynaliadwy ar raddfa fawr a lleihau dŵr wyneb yn cronni yn rhwydwaith carthffosiaeth Llanelli. Bwriad y cynllun yw gwella ansawdd amgylchedd morol Bae Caerfyrddin.	Dŵr Cymru / Cyngor Sir Caerfyrddin	Dŵr Cymru / Cyngor Sir Caerfyrddin
Ymchwilio i Ddyfroedd Pysgod Cregyn yn	Ymchwiliad tair blynedd i ymchwilio i fewnbynnau bacteriolegol i ddyfroedd pysgod cregyn yn Ne Orllewin Cymru (Cilfach Tywyn a'r amgylchion).	CNC	Asiantaeth yr Amgylchedd (Lloegr) CNC

Enw'r Prosiect	Disgrifiad o'r Prosiect	Partneriaid	Ffynonellau cyllid
Ardal y De Orllewin	Cynhaliwyd samplu bacteriolegol eang trwy'r astudiaeth gan edrych ar lefelau bacteria, dosraniad ffynonellau a tharddiad i lywio adolygiadau trwyddedau a gwella ansawdd y gollyngiadau i'r aberoedd. Cynhaliwyd hefyd teithiau cerdded yn y dalgylch ac ymweliadau atal llygredd.		
Nentydd Clir Abertawe	Partneriaeth arloesol sy'n ymwneud â phob agwedd ar ddŵr yn Abertawe o byllau dŵr mewn gerddi i Fae Abertawe. Mae Nentydd Clir yn hyrwyddo amgylchedd dyfrol mwy iach a mwy glân trwy ddarparu cyngor i ddeiliaid tŷ, busnesau ac ysgolion ar sut i leihau'u heffaith ar adnoddau dŵr a gwella bioamrywiaeth leol.	Ymddiriedolaeth Natur De a Gorllewin Cymru, Canolfan yr Amgylchedd Abertawe http://clearstreams.org.uk/	Dŵr Cymru, CNC
	Yn nalgylch Tywi mae nifer o gynlluniau gwella cynefinoedd ar waith ar amrywiaeth o gyrrff dŵr. Mae'r rhain wedi cynnwys gosod ffens ar hyd coridorau afonydd a rheoli rhywogaethau goresgynnol, dileu rhwystrau malurion coediog, mesurau hawddfaint pysgod a chymhwyso tywod carreg galch mewn mannau lle mae'r blaenddwr i wrthbwyso asideiddio.	Ymddiriedolaeth Afonydd Sir Gaerfyrddin / CNC / y Sector Gwirfoddol	Cronfa Pysgodfeydd Ewrop
	Darparwyd gweithdai ynghylch rheoli maeth a rheoli pridd i ffermydd yn nalgylch Afon Taf. Samplwyd y pridd a rhoddwyd cyngor yn ystod yr ymgynghoriad ar y fferm.	Cyswllt Ffermio / CNC	Cyswllt Ffermio
	Ymchwiliad parhaus ar y cyd i rychwant a lefel cemegau chwynladdwyr yn nalgylch Afon Tywi.	Dŵr Cymru / CNC	Dŵr Cymru, CNC
	Gweithdy a oedd yn cynnwys myfyrwyr amaethyddol yng Ngholeg Sir Gâr a Choleg Amaethyddol Gelli Aur. Cymerodd 240 o fyfyrwyr ran mewn gweithdy am Arfer Gorau Amaethyddiaeth, silwair a storio slyri.	Cyngor Sir Caerfyrddin / Coleg Sir Gâr / CNC	CNC
	Menter barhaus ar y cyd ag Undeb Cenedlaethol yr Amaethwyr ac Undeb Amaethwyr Cymru i atgoffa'n dymhorol / ymwybyddiaeth a chyngor	Undeb Cenedlaethol yr Amaethwyr (NFU)	

Enw'r Prosiect	Disgrifiad o'r Prosiect	Partneriaid	Ffynonellau cyllid
	reoleiddio gwell / arweiniad i'r gymuned amaethyddol trwy gynnwys erthyglau yn eu cylchlythyrau.	Undeb Amaethwyr Cymru (FUW) / CNC	
	Menter barhaus ar y cyd â Dŵr Cymru i amddiffyn dŵr daear Morfa Bychan (cyflenwad dŵr yfed ym Mhentywyn) rhag llygredd dŵr wyneb.	Dŵr Cymru, CNC	
	Gwaith parhaus gyda'r Ymddiriedolaeth Genedlaethol yn Sir Gaerfyrddin i wella ansawdd ecolegol yr afonydd a'u daliadau tir.	Yr Ymddiriedolaeth Genedlaethol / CNC	
	Ymchwilio a datblygu parhaus i statws Bae Abertawe, y Gŵyr a Bae Caerfyrddin, yn gysylltiedig ag ansawdd dŵr ymdrochi. Mae hyn yn cynnwys modelu cerrynt morol, cyfrifiadau llwytho ar gyfer mewnbynnau sylweddol ac astudiaeth olrhain i roi gwybodaeth am ddynmeg arfordirol a thargedu gwaith atal llygredd pellach. Mae'r gwaith hwn yn ymwneud â'r astudiaeth SMART COASTS a ariennir gan INTERREG.	Prifysgol Aberystwyth / Prifysgol Caerdydd / CNC / Dinas a Sir Abertawe / Dŵr Cymru	Prifysgol Aberystwyth, Prifysgol Caerdydd, Dŵr Cymru Dinas a Sir Abertawe, CNC, yr Asiantaeth Safonau Bwyd
	Arfaethedig – gweithdy i dargedu contractwyr amaethyddol i fynd i'r afael â graddnodi offer lledaenu gwrtaiith a chyfraddau lledaenu gwrtaiith.	Cyswllt Ffermio / CNC	Cyswllt Ffermio

2.1 Ffeithiau allweddol¹

Rydym yn defnyddio'r term cyrff dŵr i helpu i ddeall a rheoli'r amgylchedd dŵr. Mae corff dŵr yn afon, llyn, dŵr daear neu ddŵr arfordirol, neu'n rhan o'r rhain. Dengys nifer y cyrff dŵr a'u math yn y dalgylch rheoli yn y tabl isod.

Tabl 2 Nifer y cyrff dŵr a'u math yn y dalgylch rheoli

Nifer y cyrff dŵr	Naturiol	Artiffisial	Wedi'i addasu'n sylweddol	Cyfanswm
Afon*	90	0	5	95
Llyn	0	0	5	5
Arfordirol	2	0	0	2
Aberol	2	0	0	2
Dŵr daear	4	0	0	4
Cyfanswm	98	0	10	108

*Mae cyrff dŵr afon yn cynnwys camlesi a throsglwyddiadau dŵr wyneb

Mae ardaloedd yn y dalgylch lle cydnabyddir bod yr amgylchedd dŵr o bwysigrwydd penodol, gan gynnwys cynefinoedd bywyd gwylt prin, dyfroedd ymdrochi neu ardaloedd o gwmpas ffynonellau dŵr yfed. Gelwir yr ardaloedd hyn ar y cyd yn ardaloedd gwarchoddedig a nodir eu manylion yn y tabl isod.

Tabl 3. Ardaloedd gwarchoddedig yn y dalgylch rheoli

Ardal Warchoddedig	Nifer
Dyfroedd Ymdrochi	13
Ardaloedd Gwarchoddedig Dŵr Yfed	9
Natura 2000 a safleoedd Ramsar	13
Parthau Perygl Nitradau	0ha
Dyfroedd Pysgod Cregyn	5
Cyfarwydeb Trin Dŵr Gwastraff Trefol – Ardaloedd sensitif	2

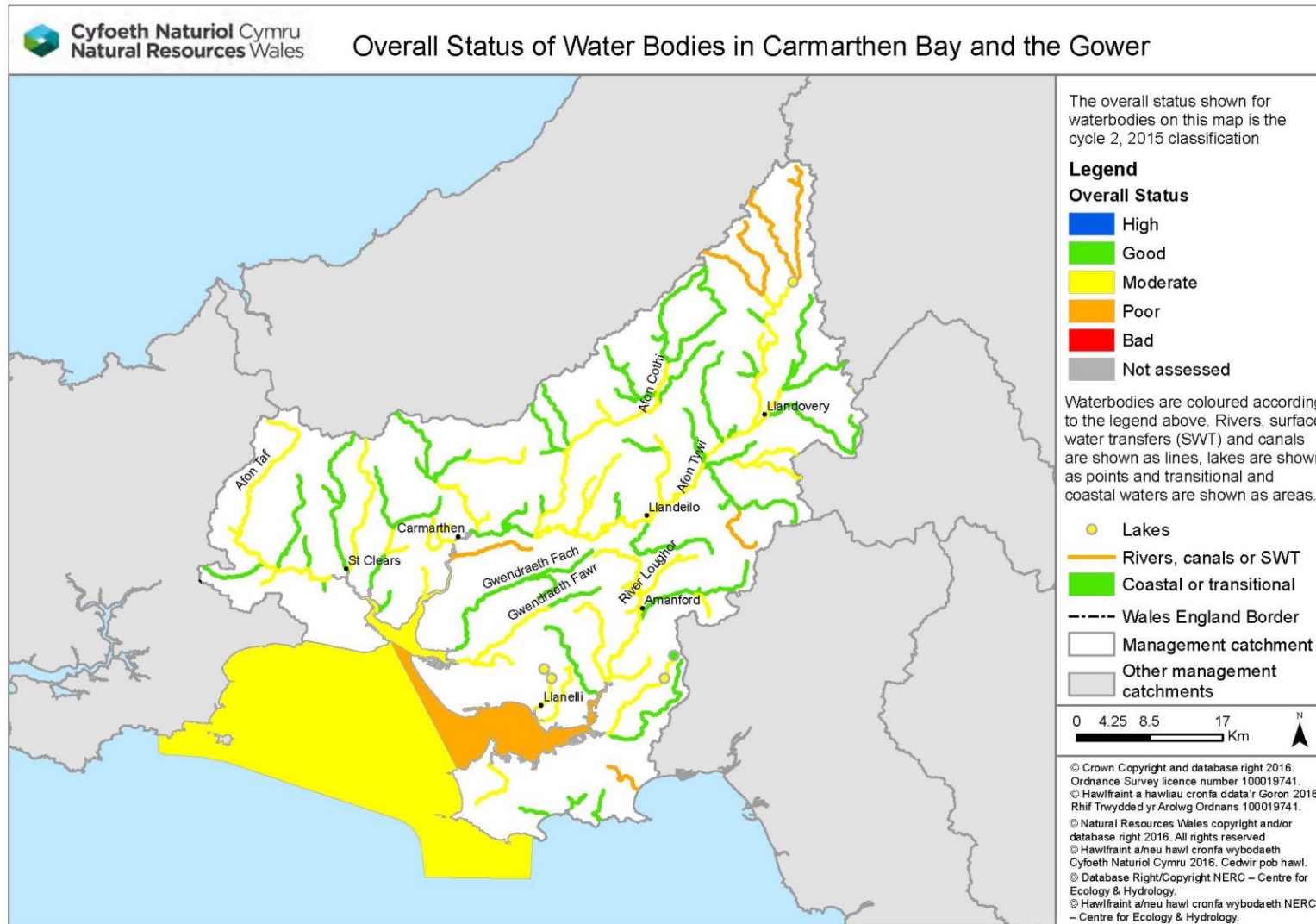
3. Statws presennol yr amgylchedd dŵr

Rydym yn asesu cyflwr cyrff dŵr trwy fonitro, sy'n cynhyrchu statws dosbarthiad. Dengys statws presennol pob corff dŵr yn ffigur 2. Noder, er 2009 rydym wedi diweddarau rhai o'r systemau a ddefnyddiwn i ddosbarthu cyrff dŵr, gan gynnwys newidiadau i rai safonau a ffiniau cyrff dŵr.

O fewn y dalgylch rheoli hwn mae 48% o ddyfroedd wyneb â statws cyffredinol da, 43% â statws canolig a 9% â statws gwael. Nid oes unrhyw gyrff dŵr wyneb â statws cyffredinol da iawn neu wael iawn.

¹ Mae gwahaniaethau yn y cyrff dŵr a nifer yr ardaloedd gwarchoddedig o'u cymharu â chynlluniau'r cylch cyntaf a chynlluniau drafft yr ail gylch. Mae hyn oherwydd newidiadau yn y rhwydwaith cyrff dŵr yn ogystal â gwelliant o ran y methodolegau mapio a'r rheolau rhwng cyrff dŵr, dalgylchoedd rheoli ac ardaloedd gwarchoddedig.

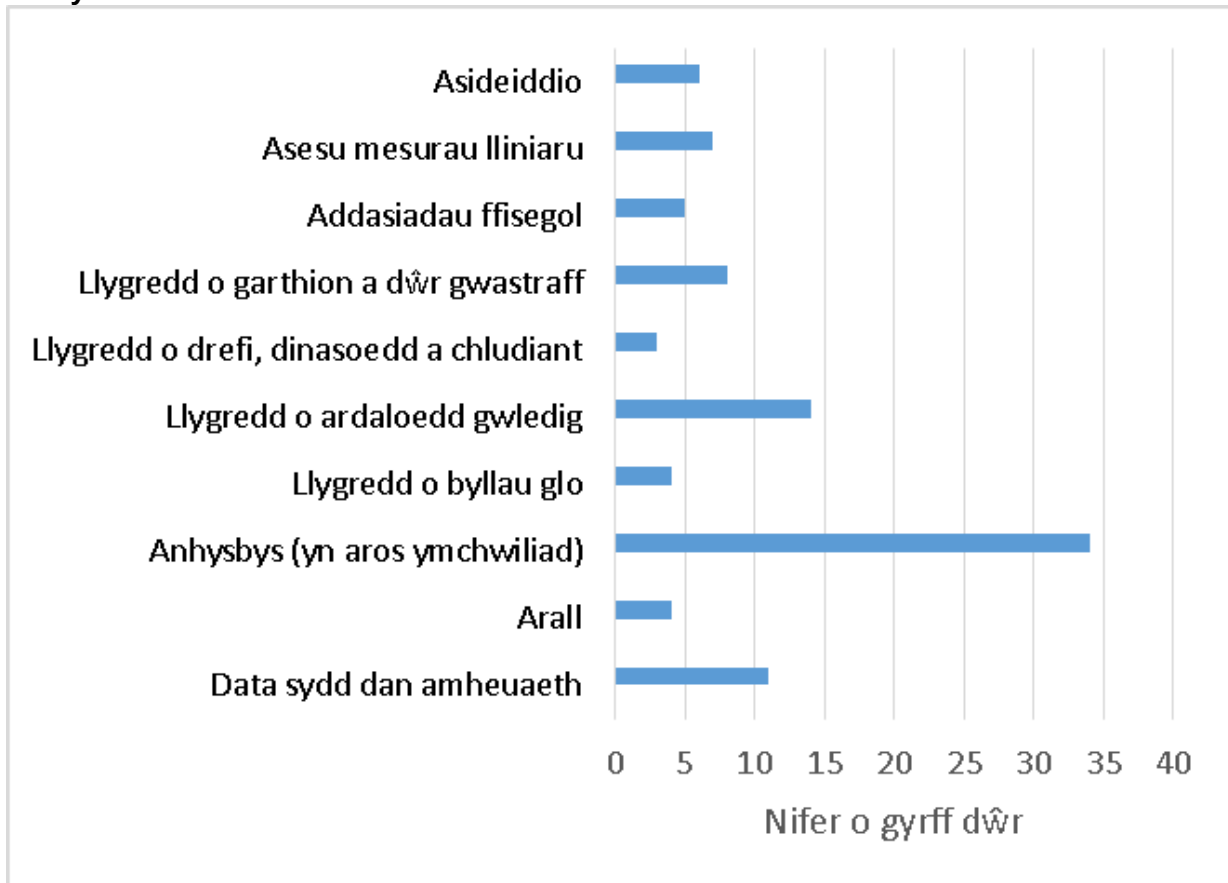
Ffigur 2 Statws presennol Dalgylch Rheoli Bae Caerfyrddin a Gŵyr (dosbarthiad 2015)



4. Y prif heriau

Rydym wedi cynnal rhaglen o ymchwiliadau i wella ein dealltwriaeth o'r achosion ynghylch pam nad yw cyrff dŵr yn cyflawni'r safonau gofynnol. Crynhoir canlyniadau ein canfyddiadau yn Ffigur 3. Rhestrir y rhesymau dros beidio â chyflawni statws da dan y Problemau Sylweddol o ran Rheoli Dŵr yn unol â'r Cynllun Rheoli Basn Afon diweddaraf. Mae'r graff isod yn dangos nifer y cyrff dŵr a restrir dan bob Problem Sylweddol o ran Rheoli Dŵr i ddangos y prif broblemau yn y dalgylch rheoli, efallai bod gan bob corff dŵr fwy nag un rheswm dros beidio â chyflawni statws da. Asideiddio - mae canran y cyrff dŵr wedi cael eu cynnwys gyda chategorïau eraill Problemau Sylweddol o ran Rheoli Dŵr.

Ffigur 3 Rhesymau dros beidio â chyflawni statws da yn Nalgylch Rheoli Bae Caerfyrddin a Gŵ yr



Mae ein ymchwiliadau gwreiddiol wedi nodi bod y rhan fwyaf o'r cyrff dŵr yn y dalgylch rheoli hwn yn methu oherwydd effeithiau arferion **amaethyddiaeth a rheoli tir gwledig**. Mae'r rhain yn cynnwys y Crychiau a Pibwr yn ogystal â'r ddau fan aberol. Yn rhan uchaf Afon Tywi, mae nifer o gyrrff dŵr yn methu oherwydd **asideiddio** o lygredd aer, sy'n cael ei waethygu gan goedwig gonwydd gynt. Nodwyd **rhwystrau artiffisial** sy'n atal pysgod sy'n ymfudo rhag cyrraedd eu tiroedd silio yn rhesymau dros fethu ar gyfer pedair afon. Canfuwyd bod **mwyngloddiau wedi'u gadael** yn gyfrifol am fethiant pedwar corff dŵr yn rhan uchaf Tywi, y Llŵchwr. Mae **gollyngiadau parhaus o weithfeydd trin dŵr gwastraff** yn achosi i gyrrff dŵr Gwili (Crosshands) a Gwendraeth Fawr fethu, ac mae afon Lliw a Gwendraeth Fawr hefyd yn methu oherwydd gollyngiadau ysbeidiol o ffynonellau eraill. Mae afon Dulais (Llŵchwr) yn methu oherwydd yr **addasiadau ffisegol** a wnaed at ddibenion amddiffyn rhag llifogydd.

4.1 Adborth ar heriau

Mae angen i ni gydweithio i sicrhau y cyflawnir amcanion cyffredinol y Gyfarwydddeb Fframwaith Dŵr, ac er mwyn cydweithio'n effeithiol mae angen i ni gytuno ar y problemau a'r datrysiadau. Mae'r adran ganlynol yn cynnwys rhai o'r problemau a godwyd fel rhan o'r gweithdy a'r ymgynghoriad; fodd bynnag, nid yw'n rhestr lawn.

- Llygredd gwasgaredig o amaethyddiaeth a rheoli tir gwledig.
- Llygredd gwasgaredig o ardaloedd trefol, camgysylltiadau, priffyrdd, pwysedd datblygu.
- Llifogydd
- Arfer gorau coedwigoedd
- Dealltwriaeth well a dull integredig o 'ymdrin â dalgylchoedd'
- Sbwriel morol
- Effaith treillio a rhwydo anghyfreithlon

Astudiaeth achos – Llygod pengrwn y dŵr a'r Gyfarwydddeb Fframwaith Dŵr yn cydweithio ym Mhen-bre.

Mae Prosiect Llygod Pengrwn y Dŵr Pen-bre yn fenter amlasiantaeth i wella cysylltedd cynefinoedd llygod pengrwn y dŵr yn ardal Gwastadeddau'r Gwendraeth. Mae'r prosiect hwn yn canolbwyntio ar y rhwydwaith o ffosydd yn ardal Pen-bre sy'n ymwneud â dalgylch Gwendraeth. O dan asesiadau'r Gyfarwydddeb Fframwaith Dŵr nodwyd statws ecolegol cymedrol i'r dalgylch ar hyn o bryd ac mae mewn perygl o ddioddef llygredd gwasgaredig. Unwaith, bu rhwydwaith parhaus o ffosydd, gorlifdir, glaswelltir pori a gwlyptiroedd, er dros y 2 ddegawd diwethaf mae llawer o'r cynefin hwn wedi'i rannu, ei gollu er mwyn datblygu arno, dwysâd amaethyddol a diffyg rheolaeth.

Trwy weithio mewn partneriaeth ag Ymddiriedolaeth Natur De a Gorllewin Cymru, y tiffeddianwyr lleol a Chyngor Sir Caerfyrddin, roedd y prosiect bach hwn yn rhan o fenter fwy i wella ansawdd dŵr lleol, ansawdd y cynefin a chysylltedd trwy reoli tir gan arwain at fanteision amryfal ar gyfer y Gyfarwydddeb Fframwaith Dŵr a bywyd gwyllt lleol – yn benodol llygod pengrwn y dŵr, ond hefyd llysywod ac adar y dŵr.



5. Amcanion a mesurau

Mae'r adran hon yn amlinellu'r hyn rydym yn bwriadu ei gyflawni a'r mesurau y mae angen eu rhoi ar waith. Ein nod yw datblygu rhaglen integredig sengl o fesurau erbyn 2021 sy'n bodloni amcanion y Gyfarwyddeb Fframwaith Dŵr, gan gynnwys:

- **Atal dirywiad mewn statws**

Ni chaniateir i statws cyrff dŵr ddirywio o'r statws cyfredol.

- **Cyflawni'r amcanion ar gyfer ardaloedd gwarchoddedig**

Cyflawni'r safonau a nodir gan y gyfarwyddeb berthnasol y cawsant eu dynodi oddi tani. Ar gyfer safleoedd Natura 2000 sy'n ddibynnol ar ddŵr, y nod yw cyflawni amcanion cadwraeth. Mae sicrhau statws da erbyn 2021 yn garreg filltir tuag at yr amcan hwn.

- **Anelu at sicrhau statws cyffredinol da ar gyfer dŵr wyneb a dŵr daear**

Gweithredu mesurau i sicrhau statws cyffredinol da lle maent yn dechnegol ymarferol heb fod yn anghymesur o ddrud.

5.1 Mesurau

Rydym wedi adolygu'r rhesymau pam nad yw'r cyrff dŵr yn cyflawni amcanion ac rydym wedi nodi mesurau gofynnol. Rhennir y mesurau yn ddau grŵp:

Mae **mesurau cenedlaethol** yn berthnasol i Gymru gyfan, neu i'r Deyrnas Unedig. Yn gyffredinol mae'r rhain yn gosod y dull gweithredu deddfwriaethol, polisi neu strategol. Maent yn cynnwys, er enghraifft, gwaharddiad cenedlaethol ar ddefnyddio cemegyn penodol neu strategaeth genedlaethol ar gyfer blaenoriaethu ac ariannu'r gwaith o adfer mwyngloddiau segur. Ceir rhestr o'r holl fesurau cenedlaethol sydd ar gael yn y Cynllun Rheoli Basn Afon diweddaraf ac ar wefan Arsylywi Dyfroedd Cymru.

Mae **mesurau lleol** yn benodol i'r ardal basn afon neu ran ohoni. Er enghraifft, cael gwared ar blanhigion goresgynnol ar hyd afon ddynodedig neu ymgyrch leol yn targedu camgysylltiadau ar draws ystâd ddiwydiannol. Bydd manteision amrywiol i lawer o'r camau gweithredu a restrir hefyd. Er enghraifft, mae cynlluniau draenio trefol cynaliadwy yn helpu i leihau llygredd trefol, llygredd carthion a newidiadau i lefelau dŵr. Mae'r tabl isod yn crynhoi'r mathau o fesurau lleol sydd eu hangen ar gyfer rheoli'r dalgylch, yn seiliedig ar ofynion y rhesymau dros beidio â chyflawni statws da ac ardaloedd gwarchoddedig. Gan gynnwys camau gweithredu o gronfa ddata Camau Gweithredu N2K a fydd yn helpu'r Ardal Gadwraeth Arbennig/Ardal Gwarchodaeth Arbennig/Ramsar i gyflawni statws cadwraeth ffafriol ar gyfer nodweddion sy'n ddibynnol ar ddŵr; er enghraifft: rheoli arfordiroedd yn briodol.

Mae'r categorïau lefel uchel yn disgrifio'r mathau o gamau gweithredu sydd eu hangen ac yn fras yr opsiynau sydd ar gael, gan gynnwys mesurau gwirfoddol a rheoleiddiol. Ar raddfa leol efallai na fydd rhai o'r opsiynau sy'n cael eu disgrifio yn cael eu hystyried yn briodol. Ceir gorgyffwrdd rhwng rhai categorïau. Mae'r tabl hefyd yn dangos nifer y cyrff dŵr sydd angen y math o fesur, dylid defnyddio rhifau'r cyrff dŵr yn y tabl hwn fel arweiniad i ddangos pa mor sylweddol yw'r broblem yn y dalgylch, a bydd y rhifau hyn yn newid yn ystod y rhaglen chwe blynedd. Mae data rhesymau dros beidio â chyflawni statws da cyfredol ar gael ar wefan **Arsylywi Dyfroedd Cymru** a dylid cyfeirio atynt cyn cwmpasu mesurau lleol.

Tabl 4. Crynodeb o'r mesurau lleol gofynnol yn y dalgylch rheoli.

Mesur	Disgrifiad	Nifer y cyrff dŵr
Adfer asideiddio	Rheoli allyriadau ac adfer ucheldir: blocio draeniau, adfer gorgyrs, blocio draeniau coedwigoedd a phlannu coed brodorol ar lannau afon o fewn planhigfeydd coedwigaeth, opsiynau calchu. Rhywfaint o orgyffwrdd â "mynd i'r afael â llygredd aer".	6
Mynd i'r afael â llygredd aer	Rheoli allyriadau i leihau nitrogen a gwaddod asidig. Rhywfaint o orgyffwrdd ag "adfer asideiddio".	18
Mynd i'r afael â llygredd yn y tarddle	Ymchwilio i lygredd o darddleoedd a'i reoleiddio. Mae hyn yn gorgyffwrdd â "lleihau llygredd o ollyngiadau carthion" a "gollyngiadau dŵr gwastraff eraill".	9
Cwblhau'r cylch cyntaf o ymchwiliadau	Yr holl ymchwiliadau parhaus dan y Gyfarwydddeb Fframwaith Dŵr o raglen y cylch cyntaf.	6
Rheoli draeniau a lefelau dŵr	Ymchwilio i newidiadau i systemau a strwythurau draenio tir a'u gweithredu i adfer lefelau dŵr.	14
Carthu a rheoli silt	Yn cynnwys lleihau siltio yn y tarddiad drwy reoli tir, a gweithredu systemau carthu a gwaredu silt cynaliadwy.	6
Hwyluso symudiadau pysgod a gwella cynefinoedd	Cael gwared ar rwystrau i symudiadau pysgod neu eu haddasu	3
Gwella llifau a lefelau dŵr	Lleihau effeithiau llifau rheoledig a gwaith tynnu dŵr, adfer systemau llif mwy naturiol, gweithredu opsiynau i wella lefelau dŵr, megis effeithlonrwydd dŵr a mesurau ailgylchu, a ffynonellau a chyflenwadau amgen.	11
Rheoli rhywogaethau estron goresgynnol	Dileu a/neu reoli rhywogaethau estron goresgynnol yn unol â Chynlluniau Gweithredu cenedlaethol cyfredol ar rywogaethau goresgynnol. Mae'n cynnwys arfer da bioddiogelwch, megis "gwirio, glanhau, sychu"	21
Adfer dŵr mwyngloddiau a thir wedi'i halogi	Adfer pyllau glo, mwyngloddiau metel a thir wedi'i halogi – yn cynnwys trin dŵr mwyngloddiau goddefol a gweithredol, capio rwbel, symud gwastraff i safleoedd tirlenwi, a dargyfeirio sianeli.	7

Mesur	Disgrifiad	Nifer y cyrff dŵr
Lliniaru effeithiau llifogydd ac amddiffynfeydd arfordirol	Lleihau effeithiau strwythurau a gweithrediadau amddiffynfeydd llifogydd – gwella cysylltiadau, cynefinoedd a morffoleg drwy weithredu opsiynau drwy raglenni cyfalaf a chynnal, megis peiriannu meddal, agor cwlfertau, gwella caeadau llanwol, newid trefniadau carthu a rheoli llystyfiant. Mae'n cynnwys y rhaglen creu cynefinoedd cenedlaethol i fynd i'r afael â chywasgu arfordirol.	16
Lliniaru effeithiau morgludiant, mordwyo a charthu	Asesu a gweithredu opsiynau ar gyfer addasu systemau carthu a lleihau effeithiau addasiadau ffisegol.	4
Ymchwiliad newydd	Mae'n cynnwys ymchwiliadau i'r holl fethiannau, dirywiadau ac ardaloedd gwarchoddedig dŵr yfed newydd.	81
Arferion cynaliadwy eraill ar gyfer rheoli'r tir a'r môr	Yn cynnwys mesurau i liniaru effeithiau o waith adeiladu a chynnal a chadw seilwaith, gan gynnwys o fewn safleoedd hyfforddi milwrol.	4
Lleihau effeithiau addasiadau ffisegol eraill	Gwella cysylltiadau, cynefinoedd a morffoleg drwy beiriannu meddal a thechnegau adfer.	1
Lleihau llygredd o danciau carthion	Targedu camau gweithredu i sicrhau bod tanciau carthion yn cael eu cynnal a'u cadw'n gywir. Lle bo angen, cyhoeddi hysbysiadau gwaith ffurfiol i berchnogion i adleoli neu newid tanciau a ffosydd cerrig.	4
Lleihau llygredd o ollyngiadau carthion	Gwella cysylltiadau, cynefinoedd a morffoleg drwy beiriannu meddal a thechnegau adfer.	7
Gwaith ar nodweddion a chynefinoedd penodol	Adfer a/neu warchod nodweddion a chynefinoedd penodol, gan gynnwys strwythurau naturiol (e.e. ogofâu, brigiadau daearegol) a strwythurau dynol (e.e. pontydd, adfeilion).	1
Mynediad cynaliadwy a rheoli hamdden	Lleihau effeithiau erydu, aflonyddwch a difrod mynediad i'r tir a'r dŵr, gan gynnwys mynd i'r afael â gyrru anghyfreithlon oddi ar y ffordd.	6
Echdynnu agregau'n gynaliadwy	Lleihau a liniaru effeithiau diwydiannau echdynnu	11

Mesur	Disgrifiad	Nifer y cyrff dŵr
Arferion amaethyddol cynaliadwy	Gweithredu mesurau sylfaenol ac ychwanegol fel rheoli slyri, silwair, olew tanwydd a chemegion amaethyddol yn gywir; gwahanu dŵr glân a dŵr brwnt; cynllunio gwaith rheoli maethynnau; lleiniau clustogi a ffensio glannau afon; cnydau gorchudd a rheoli pridd. Ar safleoedd N2k gallai fod angen gwneud newidiadau i systemau pori lle bo angen, gan gynnwys rheoli prysgwydd. Cydymffurfio â rheoliadau storio a gwasgaru o fewn Parthau Perygl Nitradau.	55
Rheoli pysgodfeydd yn gynaliadwy	Yn cynnwys mesurau ar gyfer pysgodfeydd dŵr croyw a morol i leihau a lliniaru effeithiau	5
Datblygu morol cynaliadwy	Yn cynnwys datblygiadau ynni ar y môr, megis chwilio am olew a nwy ac ynni llanwol.	2
Rheoli coetiroedd a choedwigaeth yn gynaliadwy	Adfer glannau afon, datgysylltu draeniau coedwig, monitro effeithiolrwydd y 5 prif risg sy'n gysylltiedig â choedwigaeth a defnyddio coedwigaeth a choetiroedd i leihau llygredd gwasgaredig.	18
Mynd i'r afael â chamgysylltiadau a llygredd gwasgaredig trefol	Ymchwilio i gamgysylltiadau â draeniau dŵr wyneb a'u datrys (mewn eiddo preswyl a masnachol) a gweithredu cynlluniau draenio cynaliadwy (SDCau) i leihau llygredd gwasgaredig.	4
Rheoli gwastraff	Yn cynnwys rheoli rwbél a slwtsh, tipio anghyfreithlon a sbwriel	4

Mae manylion mesurau lleol penodol i'w gweld ar wefan **Arsylwi Dyfroedd Cymru**, ac ymysg rhai enghreifftiau o gamau gweithredu sydd eisoes ar waith mae:

- Cynlluniau i wella hwylusfa bysgod
- Mae Swyddogion CNC wedi bod yn gweithio gyda thirfeddianwyr i wella seilwaith ffermydd ac arferion rheoli tir, er budd yr amgylchedd dŵr. Targedwyd yr adnoddau i ddechrau yn nalgylch Afon Taf.
- Mae'r Awdurdod Glo yn gweithredu sawl ffatri trin dŵr mwyngloddiau yn y dalgylch hwn ac mae'n ymchwilio i ddichonolrwydd rhagor.
- Mae Cyfoeth Naturiol Cymru yn gwella rheoli coedwigoedd i leihau effaith asideiddio ac amddiffyn afonydd rhag gwaddod. Mae rhwystrau i ymfudiad pysgod hefyd yn cael eu dileu.
- Yn nalgylch Camddwr mae ffermwyr a sefydliadau gwirfoddol yn gwella storffeydd slyri ac yn gosod cilfachau yfed fel nad oes angen i dda byw fynd i'r nentydd.
- Y fenter Nentydd Clir. Mae'r fenter hon yn gweithio gyda'r cymunedau lleol yn ardal Abertawe i wella'r amgylchedd dŵr mewn rhai o'r dalgylchoedd trefol, gan adfer yr afon i fod yn ganolbwynt i'r gymuned.
- Cynhaliodd swyddogion CNC archwiliadau hunan fonitro gweithredwr a dargedwyd yn asedau Dŵr Cymru sy'n gollwng i gyrff dŵr sy'n methu.

5.2 Adborth ar flaenoriaethau a datrysiadau

Amlygwyd pryderon ynghylch y statws presennol a godwyd fel rhan o'r ymgynghoriad ac yn y gweithdy yn Adran 4, a thrafodwyd hefyd y datrysiadau a'r blaenoriaethau. O'r materion a godwyd, nodwyd y canlynol fel y blaenoriaethau:

- **Llygredd gwasgaredig o amaethyddiaeth a rheoli tir gwledig.**
Roedd y datrysiadau arfaethedig yn cynnwys: Gwella trawsgydymffurfio, integreiddio 'dull yr ecosystem', gwybodaeth a chyfathrebu gwell i reolwyr tir, lleiniau clustogi a phlannu coed, datrysiadau sy'n canolbwyntio ar y sector.
- **Llygredd gwasgaredig o ardaloedd trefol, camgysylltiadau, priffyrdd, pwysedd datblygu.**
Roedd y datrysiadau arfaethedig yn cynnwys: Cynlluniau draenio cynaliadwy, gorfodi draenio priffyrdd, gwahanu dŵr wyneb a dŵr budr, arwynebeddau athraidd, defnyddio cod lliw ar gyfer pibellau, addysg a chodi ymwybyddiaeth.
- **Arfer gorau coedwigoedd.**
Roedd y datrysiadau arfaethedig yn cynnwys: Creu a rhannu cronfa ddata dalgylch o weithrediadau coedwigaeth, 'dull yr ecosystem', hyrwyddo arfer da yn well.
- **Integreiddio prosesau dalgylch.**
Roedd y datrysiadau arfaethedig yn cynnwys: Rhoi ar waith 'dull yr ecosystem'. Datblygu cynlluniau rheoli adnodd naturiol, rheolaeth mwy cydgysylltiedig.
- **Dirywiad mewn cynefinoedd a rhywogaethau dŵr**
Roedd y datrysiadau arfaethedig yn cynnwys: adfer cyforgorsydd mawn a rhwystro ffosydd i ddal y dŵr yn ôl, adfer cynefinoedd y glannau er mwyn iddynt weithredu fel clustog rhag dŵr ffo ar y tir a helpu i atal erydu.

5.3 Meysydd i'w targedu ar gyfer 2015-21

Rydym wedi gweithio ledled Cyfoeth Naturiol Cymru i ddatblygu rhaglen fforddiadwy o fesurau lleol a chenedlaethol, yn seiliedig ar ein dealltwriaeth gyfredol o adnoddau presennol. Byddwn yn canolbwyntio ar y canlynol:

- Atal dirywiad ym mhob corff dŵr

- O fewn Ardal Basn Afon Gorllewin Cymru – gwella cydymffurfiaeth gyda statws da cyffredinol mewn 21 o gyrff dŵr sydd ar hyn o bryd yn ganolig/gwael, a hefyd gwella pedwar corff dŵr gwael i statws canolig.
- Targedu risgiau yn lleol mewn ffordd integredig i gyflawni gwelliannau amgylcheddol yng nghyffwrdd dŵr y Gyfarwydddeb Fframwaith Dŵr ac ardaloedd gwarchoddedig, gan gynnwys ardaloedd sy'n warchoddedig am eu cynefinoedd a rhywogaethau dŵr.
- Canfod lle y gellir cyflawni gwelliannau sylfaenol yn ystod yr ail gylch, a lle y bydd angen mesurau pellach i gyflawni newid cyffredinol mewn statws ecolegol.
- Datblygu ein hagwedd tuag at reoli adnoddau naturiol trwy weithio ar lefel dalgylch lleol a chael y buddiannau ehangach a gyflawnir trwy'r Gyfarwydddeb Fframwaith Dŵr.

Nid yw'r crynodeb a roddir isod yn gynhwysfawr, mae'n rhoi cipolwg o'r wybodaeth sydd ar gael ar hyn o bryd, a bydd yn cael ei diweddarau yn rheolaidd - cyfeiriwch at **WWW** am wybodaeth bellach.

Tabl 5. Cyrff dŵr y bydd CNC yn eu targedu yn nalgylch rheoli Bae Caerfyrddin a Gŵyr er mwyn cyflawni gwelliant statws erbyn 2021.

Cod adnabod y corff dŵr	Enw	Statws targed	Manylion
GB110060029070	Burry Pill – blaenddwyr i ffin y llanw	Da erbyn 2021	Am ragor o wybodaeth ynglŷn â'r cyrff dŵr targed, gweler gwefan Arsylwi Dyfroedd Cymru
GB110059025610	Crychiau – blaenddwyr i'r cymer â Gwili		
GB110060029120	Nant Coedcae – blaenddwyr i'r cymer â Chywyn		

Rhaglen ymchwiliadau

Mae angen ymchwilio pob corff dŵr nad yw achos yr effaith niweidiol yn hysbys eto. Mae hyn yn berthnasol yn achos cyrff dŵr sy'n methu a'r rhai sydd wedi dirywio yn ystod y cylch cyntaf.

Rhaglen Natura 2000 – gweithredoedd ar droed / arfaethedig

Rhaid i'r rhaglen o fesurau RBMP gynnwys unrhyw fesurau sy'n angenrheidiol er mwyn llwyddo i gydymffurfio â safonau ac amcanion ar gyfer safleoedd Natura 2000 (N2K) a restrir yn y gofrestr ardaloedd a warchodir.

Mae'r rhestr isod yn grynodedb o safleoedd ble mae mesurau Cynlluniau Gwella a Flaenoriaethwyd (PIP) ar waith / yn yr arfaeth. Nid yw'n crynhoi pob un o'r gweithredoedd gofynnol. (Gellir cael gwybodaeth bellach drwy gysylltu â CNC:

enquiries@naturalresourceswales.gov.uk)

Mae nifer y gweithredoedd a gynllunnir yn isel yn rhannol am ei bod hi'n anodd asesu beth allai gael ei gyllido wedi 2015/6. Bydd ein huchelgais ar gyfer yr ail gylch y n datblygu wrth i gyfleoedd/ cyllid ddod ar gael. Rydym wedi adnabod 42 gweithred flaenoriaeth bellach yn Nalgylch Rheoli Bae Caerfyrddin a Gŵyr y gellir eu symud yn eu blaenau pan gwyd y cyfle.

Rydym hefyd wedi gweithio gyda rhanddeiliaid i ddatblygu a chynllunio nifer o weithredoedd

strategol er mwyn cefnogi darparu amcanion N2K. Cynhwysir y rhan yn y Rhaglen o Fesurau diwygiedig.

Mae'r tabl isod yn dangos y safleoedd Natura 2000 ble mae gweithredoedd ar waith neu yn yr arfaeth, gellir cael rhagor o wybodaeth am y gweithredoedd ar wefan WWW.

Tabl 6. Rhestr o safleoedd N2K ble mae mesur yn arfaethedig neu ar waith

Safle N2K	Arfaethedig	Ar waith
Afon Tywi		3
Twyni Bae Caerfyrddin		1
Tiroedd Comin Gŵyr	1	

Mesurau Cynlluniau Rheoli Perygl Llifogydd

Mae gwybodaeth bellach ynglŷn â mesurau lleol ar gael yn adran crynodeb o'r dalgylch y Cynllun Rheoli Perygl Llifogydd diweddaraf.

Adnabod eich Afon – Cynlluniau Dalgylch Eogiaid a Brithyllod y Môr

Mae CNC yn casglu amrywiaeth o ddata penodol am rywogaethau o eogiaid at ddibenion rheoli a chaiff yr wybodaeth ei chyflwyno yn y Crynodebau Dalgylch Eogiaid a Brithyllod y Môr lleol. Mae offer, mesuriadau a chasglu data penodol i rywogaethau o eogiaid fel canlyniadau electrobysgota, daliadau a gyhoeddir ac amcangyfrifon dyddodiadau wyau eog blynyddol yn cael eu defnyddio i lywio buddsoddiad parhaus mewn cynlluniau llwybrau pysgod ac adfer cynefinoedd. Caiff y crynodebau hyn eu diweddarau'n flynyddol ac maent yn sicrhau bod blaenoriaethau effeithiol mewn cyrff dŵr i wella pysgodfeydd rhywogaethau o eogiaid. Mae'r camau gweithredu sydd wedi eu cynllunio bob amser yn cael eu cyflawni ar y cyd â phartneriaid ac yn cyfrannu at wella ac amddiffyn yr adnodd gwerthfawr hwn yng Nghymru. Ceir gwybodaeth bellach trwy gysylltu â CNC:

ymholiadau@cyfoethnaturiolcymru.gov.uk

Rhaglen y cwmnïau dŵr

Mae nifer o fesurau sy'n ofynnol gan gwmnïau dŵr o fewn Cynllun Rheoli Basn Afon 2015. Cafodd dyraniad cyllid ei gynnwys ar gyfer y mesurau hyn yng nghynlluniau busnes y cwmnïau a gyflwynwyd i Ofwat ar gyfer y cyfnod 2015-2020. Bydd Cyfoeth Naturiol Cymru ac Asiantaeth yr Amgylchedd yn cyhoeddi Cynllun Amgylcheddol Cenedlaethol diwygiedig gyda manylion yr holl fesurau i gwmnïau dŵr yn gynnar yn 2016. Mae'r Cynllun Amgylcheddol Cenedlaethol yn nodi'r gwelliannau sydd eu hangen i gydymffurfio â'r holl ddeddfwriaeth ansawdd dŵr.

Mae amlinelliad o'r mesurau a gynhwysir yn y dalgylch rheoli hwn i'w weld yn y tabl isod a cheir gwybodaeth bellach ar wefan **Arsylwi Dyfroedd Cymru**.

Tabl 7. Archwiliadau a chynlluniau gwella cwmnïau dŵr

Cyfeirnod corff dŵr	Enw	Canlyniad
GB110060029062	Gwendraeth Fawr - Afan Goch to tidal limit /i ffin y llanw	Dim cynllun dirywio

Cyfeirnod corff dŵr	Enw	Canlyniad
GB110059032110	Gwili - blaenddwr i ffin y llanw	Cyflawni statws ecolegol da.
GB110059032110	Gwili - blaenddwr i ffin y llanw	Cynnal archwiliad, ble bydd asedau'r cwmni dŵr yn cyfrannu at resymau dros beidio â chyflawni statws da.
GB110059025620	Clyne River - blaenddwr i ffin y llanw	
GB110059032100	Lliw - blaenddwr i'r cymer â Llan	
GB110060029062	Gwendraeth Fawr - ii ffin y llanw	
GB110060036170	Cynin - blaenddwr i ffin y llanw	
GB110060036250	Tywi - cymer â Brân Llanymddyfri i'r cymer â Cothi.	Archwilio i'r peryglon i ansawdd dŵr yfed
Multiple	Afon Tywi	
GB110059032100	Lliw - blaenddwr i'r cymer â Llan	
GB110060035940	Gwydderig - blaenddwr i'r cymer â Bran	
GB531006013400	Tywi & Cywyn & Gwendraeth	Modelu arfordirol a rhwydwaith i alluogi cynllunio sut i gwrdd â gofynion pysgod cregyn y Gyfarwydeb Fframwaith Dŵr.
GB611008590002	Bae Caerfyrddin (Wisemans Bridge)	Cynnal archwiliadau i'r effaith ar draethau ymdrochi penodedig gan asedau.
GB611008590002	Bae Caerfyrddin (Pendine / Pentywyn)	

Astudiaeth achos – dalgyrch Afon Taf – prosiect gwella hwylusfa bysgod 2011.

Roedd strwythur llifddor Afon Gronw, Hendy-gwyn ar Daf, yn strwythur segur o hen safle'r hufenfa. Bob blwyddyn roedd yn cael ei flocio'n ddrwg gan falurion, gan achosi perygl uwch o lifogydd a rhwystr sylweddol i ymfudiad rhywogaethau o bysgod i ddalgyrch Afon Gronw.

Cafodd y corff dŵr ganlyniadau 'gwael' i frithyll mewn arolwg safle. Y gobaith oedd y byddai dileu hen strwythurau'r llifddorau wedi cyfrannu at 'statws ecolegol' gwell y Gyfarwydddeb Fframwaith Dŵr ar gyfer pob rhywogaeth o bysgod erbyn 2015.

Cyn



Ar ol



5.4 Amcanion amgen

Rydym wedi nodi 21% o gyrff dŵr lle rydym wedi ymestyn y terfyn amser neu wedi gosod amcan llai llym (llai na da) oherwydd natur y broblem neu'r mesurau gofynnol. Rydym wedi rhoi cyfiawnhad ym mhob achos.

Tabl 8. Amcanion a chyfiawnhadau amgen

Nod amgen	Cyfiawnhadau	Nifer cyrff dŵr	Corff dŵr
Dedlein wedi'i ymestyn	Ni wyddys achos yr effaith andwyol	16	Dafen – blaenddwr i ffin y llanw Lliedi – blaenddwr i ffin y llanw Lliw – blaenddwr i'r cymer â Llan Nant Fferws Llwchwr – blaenddwr i'r cymer â Marlais Marlais – blaenddwr i'r cymer â Llwchwr Garnant – blaenddwr i'r cymer ag Aman Cywyn – cymer â Cynnen i'r cymer â Nant Coedcae Nant Fernhill – blaenddwr i ffin y llanw Tawelon – blaenddwr i ffin y llanw Dewi Fawr – blaenddwr i'r cymer â Cynin Cronfa Ddŵr Llyn Brianne Cronfa Ddŵr Lliw Uchaf Cronfa Ddŵr Lliw Isaf Cronfa Ddŵr Cwm Lliedi Cronfa Ddŵr Lliedi Uchaf
	Ansawdd cefndirol	2	Pysgotwr Fawr - blaenddwr i'r cymer â Doethie Doethie - blaenddwr i'r cymer â Pysgotwr Fawr
	Amser adfer ecolegol	4	Tywi - Llyn Brianne i'r cymer â Doethie Pysgotwr Fawr - blaenddwr i'r cymer â Doethie Camddwr – blaenddwr i gronfa ddŵr Llyn Brianne Tywi – blaenddwr i gronfa ddŵr Llyn Brianne
Nod llai llym	Annichonadwy yn dechnegol – cynllun dŵr pwll glo	2	Tywi, Taf a'r ddwy Wendraeth (Dŵr tir) Mesurau Glo Carbonifferaidd Caerfyrddin (Dŵr tir)

5.5 Cyfleoedd ar gyfer partneriaethau

Mae sawl cyfle i gael arian allanol, a allai gefnogi prosiectau sy'n cyfrannu tuag at ganlyniadau'r Gyfarwydddeb Fframwaith Dŵr. Mae gan bob cronfa ei blaenoriaethau, dyraniad cyllidebol a phroses ymgeisio ei hun. Mae'r mathau o arian i'w hystyried yn cynnwys:

- Cronfeydd Ewropeaidd – Mae'r UE yn darparu arian o amrywiaeth eang o raglenni – ewch i wefan Swyddfa Cyllid Ewropeaidd Cymru i gael rhagor o wybodaeth.
- Arian Loteri – megis Cronfa Dreftadaeth y Loteri, Loteri Cod Post a'r Gronfa Loteri Fawr y mae ganddynt amrywiaeth o raglenni o £5000 hyd at filiynau o bunnoedd.
- Elusennau, ymddiriedolaethau a sefydliadau – mae llawer o'r rhain yn gweithredu ac yn aml mae ganddynt ffocws penodol – un ai yn ddaearyddol neu'n destunol a byddant yn cefnogi elusennau a phrosiectau lleol.
- Busnesau a chyfleoedd am nawdd – gan gynnwys manteisio i'r eithaf ar y gost o brynu bagiau cario yng Nghymru!
- Cyrff cyhoeddus – gallai fod gan awdurdodau lleol, Llywodraeth Cymru, Llywodraeth y DU a CNC gyfleoedd blynyddol am arian neu gystadlaethau untro ar gyfer eu meysydd â blaenoriaeth.
- Cyllido torfol – casglu cefnogaeth o amrywiaeth eang o gyllidwyr a nifer ohonynt, yn aml yn cynnwys unigolion ac fel arfer defnyddio'r rhyngwyd i godi ymwybyddiaeth o brosiect penodol y mae arno angen arian.
- Masnachu – yn gynyddol, mae cyllidwyr am gefnogi sefydliadau gan ystyried cynaliadwyedd tymor hwy felly gall datblygu cyfleoedd masnachu fod yn rhywbeth i'w ystyried yn ogystal.

Bydd gan eich Cyngor Gwirfoddol Sirol a Chyngor Gweithredu Gwirfoddol Cymru wybodaeth ddiweddar am gyfleoedd megis y rhain yn ogystal â'r holl gymorth arall sydd ar gael.

6. Gwarchod Dyfroedd Cymru

Yn ystod cam gweithredu'r cynllun rheoli basn afon cyntaf, gofynnodd llawer o'n partneriaid a'n rhanddeiliaid am fynediad at ddata a gwybodaeth i'w cynorthwyo i helpu i ddarparu gwelliannau amgylcheddol lleol. Roedd nifer o randdeiliaid yn teimlo ei bod yn anodd llywio'r cynllun cyntaf a chael mynediad ato yn lleol. O ganlyniad, gyda chymorth a chyfraniad gan baneli cyswllt dalgylch y basn afon, datblygwyd offeryn ar y we o'r enw **Arsylwi Dyfroedd Cymru**. Mae'n offeryn ar y we sy'n ofodol ac yn rhyngweithiol ac sy'n darparu gwybodaeth gefnogol a haenau o ddata.

Byddwn yn parhau i ddatblygu'r offeryn hwn ac rydym yn ei ystyried yn gyswllt hanfodol rhwng y cynllun rheoli basn afon mwy strategol a darpariaeth leol. Mae'n galluogi'r defnyddiwr i gael mynediad at wybodaeth ar:

- ddata ddisbarthiad ar raddfa'r corff dŵr
- rhesymau dros beidio â chyflawni statws da
- amcanion
- mesurau/gweithredoedd, gan gynnwys gwybodaeth am ardaloedd gwarchodedig
- prosiectau partneriaeth

Mae modd adalw data mewn nifer o fformatau (taenlenni a chrynodebau). Mae canllaw i ddefnyddwyr yn ogystal â chwestiynau cyffredin wedi'u cynnwys â'r offer ac mae modd cael mynediad iddynt trwy ddolen ar yr hafan.

Dolen at y dudalen hafan: waterwatchwales.cyfoethnaturiolcymru.gov.uk



**Cyfoeth
Naturiol**
Cymru
**Natural
Resources**
Wales

Cyhoeddwyd gan:
Cyfoeth Naturiol Cymru
Tŷ Cambria
29 Heol Casnewydd
Caerdydd
CF24 0TP

0300 065 3000 (Llun-Gwe, 8am – 6pm)

ymholiadau@cyfoethnaturiolcymru.gov.uk
www.cyfoethnaturiolcymru.gov.uk

(h) Cyfoeth Naturiol Cymru

Cedwir pob hawl Gellir atgynhyrchu'r ddogfen hon gyda chaniatâd
Cyfoeth Naturiol Cymru