



**Cyfoeth
Naturiol**
Cymru
**Natural
Resources**
Wales

Crynodeb Dalgylch Rheoli Meirionnydd

Cynnwys

1.	Cefndir crynodeb y dalgylch rheoli	3
2.	Dalgylch Rheoli Meirionnydd.....	4
3.	Statws presennol yr amgylchedd dŵr	8
4.	Y prif heriau.....	11
5.	Amcanion a mesurau	13
6.	Archwilio Dyfroedd Cymru.....	23

1. Cefndir crynodeb y dalgylch rheoli

Mae'r crynodeb dalgylch rheoli hwn yn cefnogi diweddariad 2015 o Gynllun Rheoli Basn Afonydd (RBMP) Gorllewin Cymru. Ynghyd â gwybodaeth fanwl ar wefan Arsylwi Dyfroedd Cymru (WWW), bydd y crynodeb hwn yn helpu i lywio a chefnogi'r broses o ddarparu gwelliannau amgylcheddol lleol i'n dŵr daear, afonydd, llynnoedd, aberoedd ac arfordiroedd. Mae gwybodaeth ar WWW yn Adran 6.

Mae Cyfoeth Naturiol Cymru wedi mabwysiadu'r dull ecosystem o'r dalgylch i'r arfordir. Golyga hyn fod angen bod yn fwy cydgysylltiedig yn y ffordd y rheolwn yr amgylchedd a'i adnoddau naturiol i ddarparu manteision economaidd, cymdeithasol ac amgylcheddol i gael Cymru fwy iach a mwy hydwyth. Mae'n golygu ystyried yr amgylchedd cyfan, fel bod y rheini sydd â diddordeb yn y dalgylch yn pwysu a mesur a gosod blaenoriaethau ar gyfer y gofynion cystadleuol niferus ar ein hadnoddau naturiol mewn ffordd fwy integredig a chyflawni ein cyd uchelgais ar gyfer y lle.

Mae'r Gyfarwydddeb Fframwaith Dŵr (WFD) yn darparu fframwaith trosfwaol mawr ar gyfer rheoli basn afon. Mae'r Gyfarwydddeb Llifogydd yn nodi ffordd strategol o ymdrin â chynllunio rheoli perygl llifogydd. Lluniwyd diweddariad o'r cynllun rheoli perygl llifogydd (FRMP) ochr yn ochr â diweddariad 2015 o **Grynodeb RBMP Gorllewin Cymru**. Mae'r cynllun rheoli perygl llifogydd yn rhoi manylion ar sut y bwriadwn reoli perygl llifogydd ar draws ardal y basn afon trwy flaenoriaethu'r cymunedau hynny sydd yn y perygl mwyaf o ddioddef llifogydd a thrwy fanylu'r mesurau y bwriadwn eu cymryd i reoli'u perygl.

Bydd y FRMP a'r RBMP gyda'i gilydd yn llywio'r penderfyniadau pwysig, yn cyfarwyddo buddsoddi a gweithredu uniongyrchol, ac yn darparu manteision sylweddol i gymdeithas a'r amgylchedd.

2. Dalgyrch Rheoli Meirionnydd

Ffigur 1. Map Dalgyrch Rheoli Meirionnydd



Amaethyddiaeth a choedwigaeth yw prif ddefnyddiau'r tir yn nalgylch rheoli Meirionnydd sy'n ymestyn o'r Borth ar arfordir y de orllewin i ochr ddeheuol Llyn Trawsfynydd. Mae'r ardal yn cynnwys dalgylchoedd afon Dyfi ac afon Mawddach, yn ogystal â mynyddoedd Cadair Idris ac arfordir hir sy'n ymestyn i'r de o Harlech.

Mae ardaloedd mawr o goedwigoedd yn nyffryn Dyfi ac i'r gogledd o Ddolgellau, fodd bynnag amaethyddiaeth sy'n rhagori mewn rhannau eraill, yn enwedig ffermio defaid ar yr ucheldiroedd. Mae gan yr ardal hanes cyfoethog o fwyngloddio sy'n dyddio'n ôl i oes y Rhufeiniaid ac mae mwyngloddiau metel wedi'u gadael yn arwain at grynodiadau uchel o fetel yn rhannau o'r dalgylch.

Mae llawer o ddalgylch Meirionnydd ym Mharc Cenedlaethol Eryri. Dyffryn Dyfi yw'r unig ardal biosffer UNESCO yng Nghymru. Ym miosffer Dyfi, mae cymunedau'n gweithio i gydbwysu cadwraeth bioamrywiaeth â defnydd cynaliadwy o'r ardal. Mae llawer o ddyfroedd ymdrochi'r UE yn y dalgylch hwn a gwelir gwelyau pysgod cregyn yn aberoedd afon Dyfi ac afon Mawddach. Mae twristiaeth o bwysigrwydd economaidd mawr i'r ardal ac mae'n darparu cyfleoedd hamdden amrywiol i fwynhau'r morlin, y mynyddoedd a'r aberoedd. Mae hefyd llawer o safleoedd arfordirol, aberol a mewndirol dynodedig at ddibenion cadwraeth a bioamrywiaeth.

Wrth ddisgwyl Deddf yr Amgylchedd, fe ymgymerodd CNC â 3 prawf seiliedig ar ardal yn y Rhondda, Tawe a Dyfi rhwng 2014-16. Mae'r dysgu allweddol o'r profion wedi cael ei gofnodi. Mae'r wybodaeth hon wedi bod yn ddefnyddiol i gynllunio'r trafodaethau wrth graffu Deddf yr Amgylchedd, i ddatblygu'r canllawiau sy'n tanategu'r Ddeddf ac i helpu CNC wrth baratoi at ofynion y Ddeddf. Mae dalgylch Dyfi hefyd yn un o'r tair ardal yng Nghymru lle rydym wedi bod yn arbrofi â ffordd o ymdrin â chynllunio/rheoli adnoddau naturiol. Diben yr arbrofion hyn oedd gweithio gyda rhanddeiliaid lleol i bennu'r ffordd orau o ddefnyddio a rheoli adnoddau naturiol a'n hysbysu ar sut gallwn datblygu Datganiadau Ardal. Elfen allweddol o hyn yw deall pa rolau y mae ein hamgylchedd yn eu chwarae o ran cefnogi'r gymdeithas ehangach. Ein bwriad yw sicrhau y defnyddir ein hamgylchedd yn gynaliadwy, ac ar yr un pryd ein bod yn ymateb i anghenion lleol, gan ddarparu manteision i bobl a busnesau.

Ym mis Ionawr 2014 cynhaliwyd gweithdy dalgylch rheoli Meirionnydd yng nghanolfan ymwelwyr Coed y Brenin ger Dolgellau. Yn ystod y digwyddiad hwn casglwyd buddion y dalgylch. Roedd y rhain yn cynnwys:

- Gwerth uchel y tirlun – o gymeriad gwyllt ucheldiroedd mynyddoedd Rhinog Fawr a Fach i'r olygfa arfordirol.
- Twristiaeth a hamdden – traethau diogel, amrywiaeth o gyfleoedd hamdden trwy'r dalgylch, er bod cwmpas pellach i wella mynediad hamdden i goetiroedd a dyfroedd.
- Coedwigoedd a choetiroedd – am eu cyfoeth ecolegol e.e. coed derw Meirionnydd ond hefyd ar gyfer cynhyrchu pren, tanwydd coed, gweithgareddau hamdden a swyddi. Nodwyd hefyd effaith posibl clefydau coed ar y dirwedd.
- Bioamrywiaeth – salmonidau, cregyn gleision perlog, twyni arfordirol, coetiroedd, cynefinoedd a rhywogaethau afonol ac ucheldir, a welir yn nynodiadau ACA a SoDdGA
- Cymunedau gwledig – ffermio defaid a bïff, yr iaith Gymraeg, traddodiadau lleol a mentrau.

Mae Cyfoeth Naturiol Cymru yn parhau i weithio mewn partneriaeth ag amrywiaeth o bartneriaid a sectorau mewn ffyrdd arloesol er mwyn i ni gyflawni rhagor eto gyda'n gilydd. Rhoddir blas ar rai o'r prosiectau a ddarparwyd yn y dalgylch rheoli hwn dros y 3 mlynedd diwethaf fel astudiaethau achos trwy'r ddogfen hon:

Am ragor o wybodaeth ar brosiectau ewch i WWW.

Tabl 1. Prosiectau partneriaeth yn y dalgylch rheoli

Enw'r Prosiect	Disgrifiad o'r Prosiect	Partneriaid	Ffynonellau arian
Mapio a chael gwared ar chwyn goresgynnol.	Yn nalgylch afon Mawddach gweithiodd aelodau o'r Prince Albert Angling Society i fynd i'r afael â rhywogaethau o blanhigion goresgynnol ac adfer cynefinoedd glannau'r afon.	Prince Albert Angling Society	Cronfa Sefydliadau Trydydd Sector y Gyfarwyddeb Fframwaith Dŵr
Prosiect Living Rivers Dyfi	Cydweithiodd partneriaid ar Nant Gwydol ac Afonydd De Dulas i adfer y dalgylchoedd afon.	Ymddiriedolaeth Natur Sir Drefaldwyn, New Dovey Fishery Association, Undeb Cenedlaethol yr Amaethwyr Cymru.	y Gyfarwyddeb Fframwaith Dŵr Cronfa TSO

Astudiaeth achos – Prince Albert Angling Society (PAAS) – Mapio a Chael Gwared ar Glymog Japan a Jac y Neidiwr ar Ystâd Hengwrt

Trwy gydweithio â Cyfoeth Naturiol Cymru, gwnaeth PAAS lwyddo i sicrhau arian i '*Fapio a Chael Gwared ar Chwyn Goresgynnol*' ar Ystâd Hengwrt Afon Mawddach ac Afon Wnion ym mis Mai 2012. Defnyddiwyd yr arian i hyfforddi gwirfoddolwyr a phrynu offer i gynnal y gwaith.

Mae cynlluniau pellach yn cynnwys parhau i weithio ar Ystâd Hengwrt (anawsterau cyson o ran y cyfleoedd i barhau â'r gwaith e.e. amser y flwyddyn, tywydd, amodau'r afon a'r llanw), a'i ymestyn ymhellach i ddyfroedd PAAS eraill ym Meirionnydd.

Mae bygythiad parhaus o ardaloedd cyfagos nad ydynt wedi'u trin ac mae'r genweirwyr yn gwbl ymwybodol bod angen dull o ymdrin â'r dalgylch cyfan. Maent mewn cysylltiad ag eraill yn yr ardal e.e. mae CNC yn gweithio i glirio Clymog Japan yn rhan o gynllun lliniaru llifogydd Dolgellau ac mae wedi cysylltu â "Phrosiect Clymog Japan Eryri" a allai arwain at ragor o gydgyssylltu ar gyfer mapio strategaeth rheoli i'r dyfodol yn y parc cenedlaethol.



Left Bank of Mawddach - July 2012



Left Bank of Mawddach - Sept 2012

2.1 Ffeithiau allweddol¹

Rydym yn defnyddio'r term cyrff dŵr i helpu i ddeall a rheoli'r amgylchedd dŵr. Mae corff dŵr yn afon, llyn, dŵr daear neu ddŵr arfordirol, neu'n rhan o'r rhain. Dengys nifer y cyrff dŵr a'u math yn y dalgylch rheoli yn y tabl isod.

Tabl 2. Nifer y cyrff dŵr a'u math

Nifer y cyrff dŵr	Naturiol	Artiffisial Wedi'i addasu'n sylweddol	Cyfanswm	
Afon*	46	0	8	54
Llyn	6	0	5	11
Arfordirol	1	0	0	1
Aberol	3	0	1	4
Dŵr daear	1	0	0	1
Cyfanswm	57	0	14	71

*Mae cyrff dŵr afon yn cynnwys camlesi a throsglwyddiadau dŵr wyneb

Mae ardaloedd yn y dalgylch lle cydnabyddir bod yr amgylchedd dŵr o bwysigrwydd penodol, gan gynnwys cynefinoedd bywyd gwylt prin, dyfroedd ymdrochi neu ardaloedd o gwmpas ffynonellau dŵr yfed. Gelwir yr ardaloedd hyn ar y cyd yn ardaloedd gwarchoddedig a nodir eu manylion yn y tabl isod.

Tabl 3. Nifer yr ardaloedd gwarchoddedig a'u math

Ardal Warchoddedig	Nifer
Dyfroedd Ymdrochi	8
Ardaloedd Gwarchoddedig Dŵr Yfed	9
Natura 2000 a safleoedd Ramsar	14
Parthau Perygl Nitradau	0ha
Dyfroedd Pysgod Cregyn	2
Cyfarwyddeb Trin Dŵr Gwastraff Trefol – Ardaloedd sensitif	0

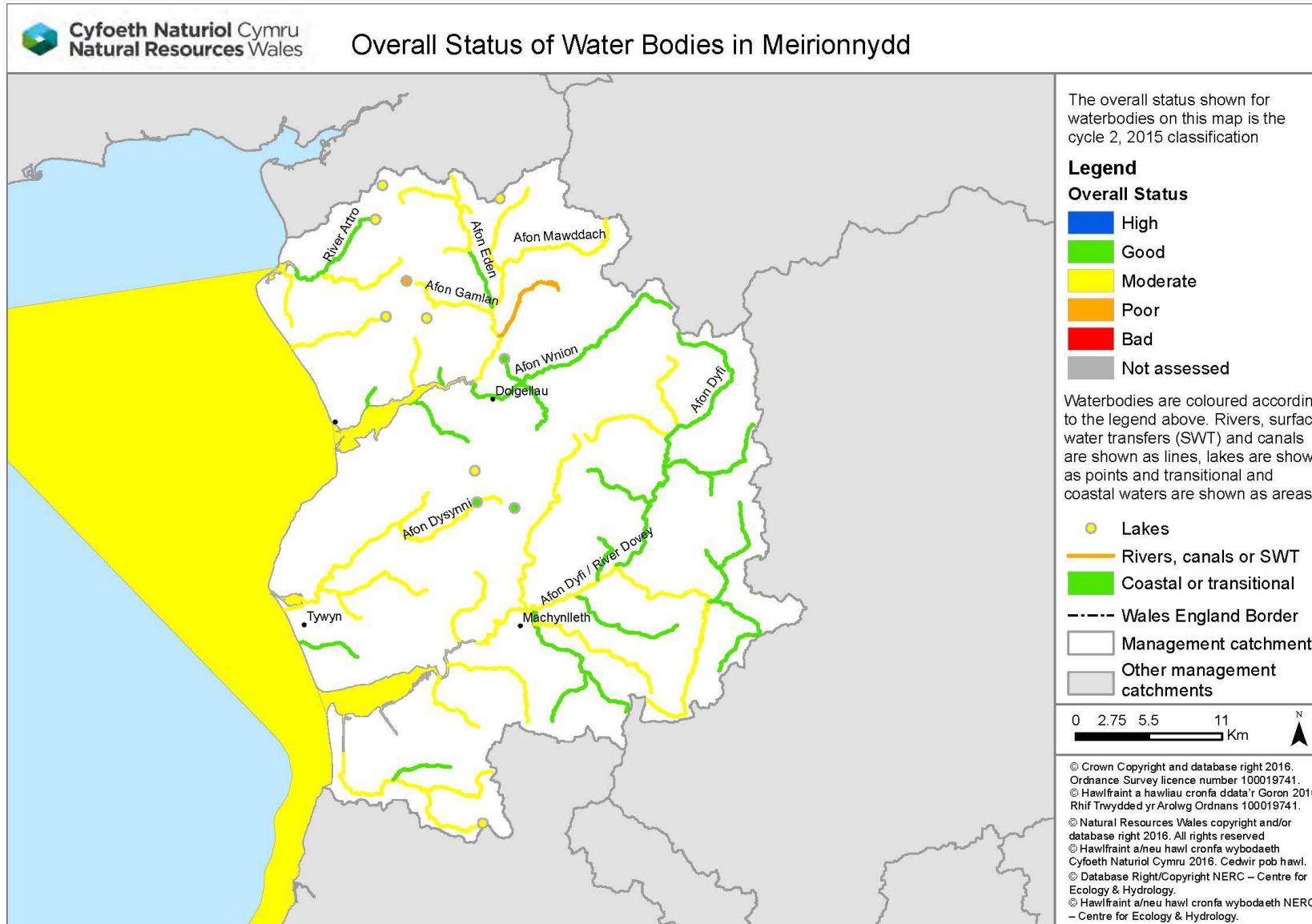
3. Statws presennol yr amgylchedd dŵr

Rydym yn asesu cyflwr cyrff dŵr trwy fonitro, sy'n cynhyrchu dosbarthiad cyffredinol. Dengys statws presennol pob corff dŵr yn ffigur 2. Noder, er 2009 rydym wedi diweddarau rhai o'r systemau a ddefnyddiwn i ddosbarthu cyrff dŵr, gan gynnwys newidiadau i rai safonau a ffiniau cyrff dŵr.

¹ Mae gwahaniaethau mewn niferoedd cyrff dŵr ac ardaloedd gwarchoddedig o'u cymharu â chynlluniau'r cylch cyntaf a chynlluniau'r ail gylch. Mae hyn oherwydd newidiadau yn y rhwydwaith cyrff dŵr yn ogystal â mireinio'r fethodoleg a'r rheolau rhwng cyrff dŵr, dalgylchoedd rheoli ac ardaloedd gwarchoddedig.

O fewn y dalgylch rheoli mae 39% o gyrff dŵr wyneb gyda statws dosbarthiad cyffredinol da, 59% yn gymedrol, a 3% yn wael. Does dim gyrff dŵr ar statws cyffredinol uchel.

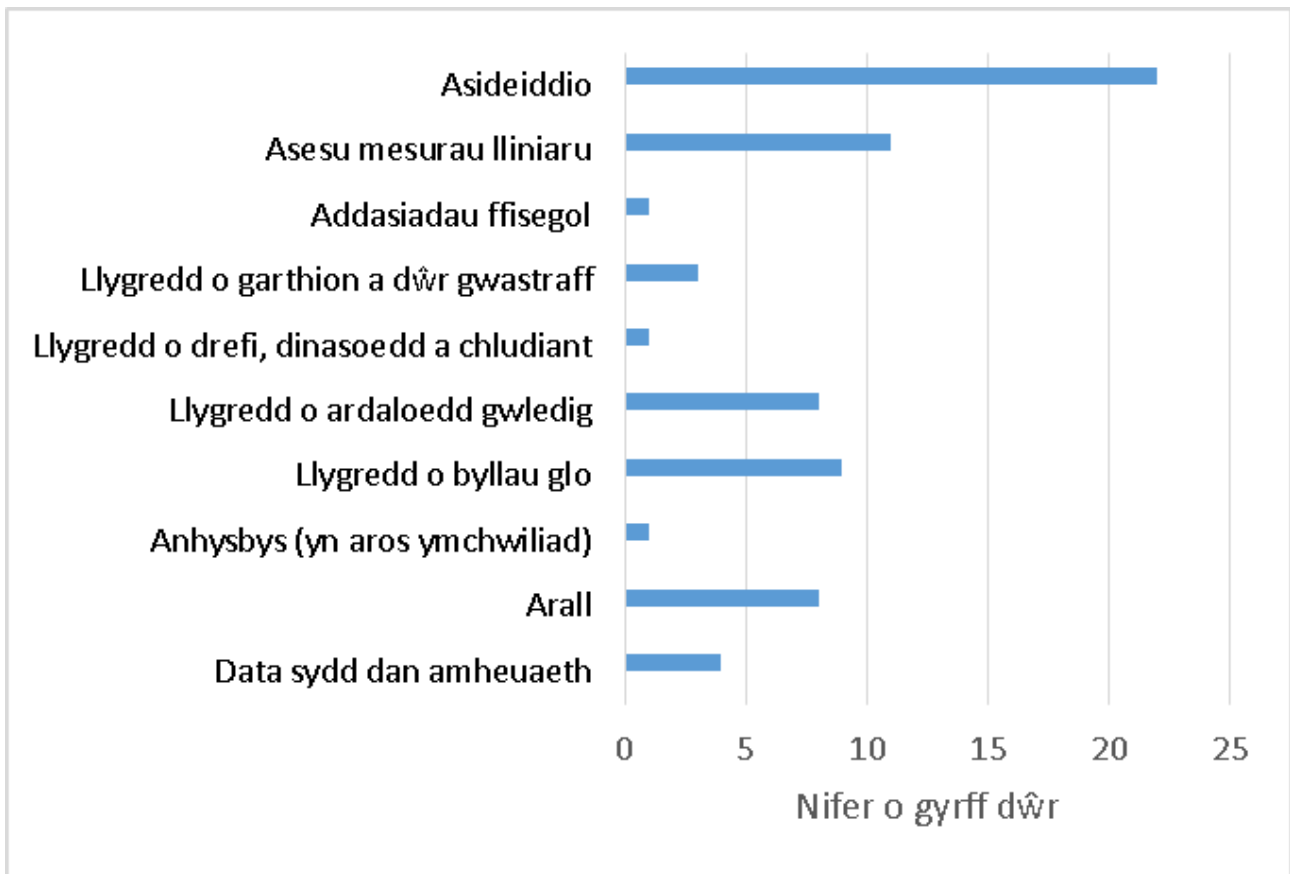
Ffigur 2. Statws presennol Dalgylch Rheoli Meirionnydd (2015)



4. Y prif heriau

Rydym wedi cynnal rhaglen o ymchwiliadau i wella ein dealltwriaeth o'r achosion ynghylch pam nad yw cyrff dŵr yn cyflawni'r safonau gofynnol. Crynhoir canlyniadau ein canfyddiadau yn Ffigur 3. Nodir y rheswm dros beidio â chyflawni statws da dan y Materion Rheoli Dŵr Wyneb (SWMI) yn unol â diweddariad yr RBMP. Mae'r graff isod yn dangos nifer y cyrff dŵr a restrir dan bob SWMI i roi syniad o'r prif faterion yn y dalgylch rheoli. Efallai bod mwy nag un rheswm i gorff dŵr beidio â chyflawni statws da.

Ffigur 3. Rhesymau dros beidio â chyflawni statws da.



Mae gollyngiadau o fwyngloddiau wedi'u gadael yn broblem fawr yn y dalgylch hwn yn enwedig ar hyd afon Dyfi ac afon Mawddach lle mae'r ffynonellau tarddu'n cynnwys mwynglawdd plwm Dylife a mwynglawdd aur Gwynfynydd. Nodir hefyd asideiddio'n broblem yn rhannau o afon Dyfi ac afon Mawddach oherwydd dyddodiad o'r atmosffer, sydd ar adegau'n cael ei waethygu gan amodau naturiol, mwyngloddio neu goedwigoedd. Gall asideiddio achosi i fetelau gwenwynig drwytholchi trwy'r pridd i'r afonydd, a gall hyn achosi problemau i organebau dyfrol. Mae bacteria o weithfeydd trin dŵr gwastraff a ffynonellau gwasgaredig yn peri perygl y bydd dyfroedd ymdrochi a dyfroedd pysgod cregyn yn methu â chyflawni safonau ansawdd y CE o gwmpas morlin Meirionnydd.

4.1 Adborth ar heriau

Mae angen i ni gydweithio i sicrhau y cyflawnir bwriadau cyffredinol y Gyfarwydddeb Fframwaith Dŵr, ac er mwyn cydweithio'n effeithiol mae angen i ni gytuno ar y materion a'r datrysiadau. Mae'r adran ganlynol yn cynnwys rhai o'r materion a godwyd yn rhan o'r ymgynghoriad a'r gweithdy dalgylch, fodd bynnag nid yw'n rhestr lawn.

- Rhywogaethau estron goresgynnol e.e. Clymog Japan, Jac y Neidiwr, Minc
- Cydnabod bod ffosforws yn adnodd cyfyngedig, ac mae angen lleihau gwastraff ac ailgylchu lle bo'n bosibl
- Pryder lleol am effeithiau chwilota glan môr a hel cocos, hefyd sbwriel llanw
- Mae angen datrys gofynion a defnyddiau anghyson yr amgylchedd i fodloni pawb, er enghraifft mynediad i bysgota neu ganŵio.
- Llifogydd – cynnydd yng nghyfradd y dŵr-ffo o'r ucheldiroedd o ganlyniad i reoli tir (ffermio a choedwigaeth). Dŵr yn cyrraedd yr iseldiroedd yn gyflymach gan achosi problemau wrth iddo gwrdd â llifogydd llanw
- Llygredd o fwyngloddiau metel wedi'u gadael
- Llygredd gwasgaredig o reoli tir gwledig e.e. gwaddodion, maethynnau
- Dirywiad mewn cynefinoedd a rhywogaethau dyfrol
- Integreiddio â chynlluniau eraill

4.2 Arbrawf rheoli adnoddau naturiol afon Dyfi

Wrth ddisgwyl Deddf yr Amgylchedd, fe ymgwymerodd CNC â 3 prawf seiliedig ar ardal yn y Rhondda, Tawe a Dyfi rhwng 2014-16. Mae'r dysgu allweddol o'r profion wedi cael ei gofnodi. Mae'r wybodaeth hon wedi bod yn ddefnyddiol i gynllunio'r trafodaethau wrth graffu Deddf yr Amgylchedd, i ddatblygu'r canllawiau sy'n tanategu'r Ddeddf ac i helpu CNC wrth baratoi at ofynion y Ddeddf. Ceir mwy o wybodaeth am y profion yn y dolenni isod:

Rhondda: <https://naturalresources.wales/about-us/how-we-work/natural-resource-management-in-the-rhondda/?lang=en>

Tawe: <https://naturalresources.wales/about-us/how-we-work/natural-resource-management-in-the-tawe/?lang=en>

Dyfi: <https://naturalresources.wales/about-us/how-we-work/natural-resource-management-in-the-dyfi/?lang=en>

5. Amcanion a mesurau

Mae'r adran hon yn amlinellu'r hyn rydym yn bwriadu'i gyflawni a'r mesurau y mae angen eu rhoi ar waith. Ein nod yw datblygu rhaglen integredig sengl o fesurau erbyn 2021 sy'n bodloni amcanion y Gyfarwyddeb Fframwaith Dŵr, yn cynnwys:

- **Atal dirywiad mewn statws**

Ni chaniateir i statws cyrff dŵr ddirywio o'r statws cyfredol.

- **Cyflawni'r amcanion ar gyfer ardaloedd gwarchoddedig**

Cyflawni'r safonau a nodir gan y gyfarwyddeb berthnasol y cawsant eu dynodi oddi tani. Ar gyfer safleoedd Natura 2000 sy'n ddibynnol ar ddŵr, y nod yw cyflawni amcanion cadwraeth. Mae sicrhau statws da erbyn 2021 yn garreg filltir tuag at yr amcan hwn. □

- **Anelu at sicrhau statws cyffredinol da ar gyfer dŵr wyneb a dŵr daear**

Gweithredu mesurau i sicrhau statws cyffredinol da lle maent yn dechnegol ymarferol heb fod yn anghymesur o ddrud.

5.1 Mesurau

Rydym wedi adolygu'r rhesymau dros pam nad yw'r cyrff dŵr yn cyflawni'r amcanion ac rydym wedi nodi mesurau gofynnol. Rhennir y mesurau yn ddau grŵp:

Mae **mesurau cenedlaethol** yn berthnasol i Gymru gyfan, neu'r Deyrnas Unedig. Yn gyffredinol mae'r rhain yn gosod y dull gweithredu deddfwriaethol, polisi neu strategol. Maent yn cynnwys, er enghraifft, gwaharddiad cenedlaethol ar ddefnyddio cemegyn penodol neu strategaeth genedlaethol ar gyfer blaenoriaethu ac ariannu'r gwaith o adfer mwyngloddiau segur. Mae rhestr o'r mesurau cenedlaethol cynlluniedig ar gael yn niweddariadau RBMP ac WWW.

Mae **mesurau lleol** yn benodol i'r ardal basn afon neu ran ohoni. Er enghraifft, cael gwared ar blanhigion goresgynnol ar hyd afon ddynodedig neu ymgyrch leol yn targedu camgysylltiadau ar draws ystâd ddiwydiannol. Bydd manteision amrywiol hefyd i lawer o'r camau gweithredu a restrir. Er enghraifft, mae cynlluniau draenio trefol cynaliadwy (SuDs) yn helpu i leihau llygredd trefol, llygredd carthion a newidiadau i lefelau dŵr. Mae'r tabl isod yn crynhoi'r mathau o fesurau lleol sydd eu hangen ar gyfer y dalgylch rheoli, yn cynnwys y rhai a nodwyd ar gyfer ardal warchoddedig. Mae'n cynnwys gweithredodd o fas data Gweithredoedd N2K a fydd yn helpu ACA/ AGA/Ramsar i gyflawni statws cadwraeth ffafriol ar gyfer nodweddion seiliedig ar ddŵr; er enghraifft, gweithredu rheolaeth arfordirol addas.

Mae'r categorïau lefel uchel yn disgrifio'r mathau o weithredoedd sydd eu hangen ac yn fras yr opsiynau sydd ar gael, yn cynnwys mesurau gwirfoddol a rheoleiddiol. Ar raddfa leol efallai na fydd rhai o'r opsiynau sy'n cael eu disgrifio yn cael eu hystyried yn briodol. Ceir gorgyffwrdd rhwng rhai categorïau. Mae'r tabl hefyd yn dangos nifer y cyrff dŵr sydd ym mhob mesur, dylid defnyddio nifer y cyrff dŵr yn y tabl fel canllaw i ddangos arwyddocâd y mater yn y dalgylch, a bydd y niferoedd hyn yn newid drwy'r rhaglen 6 blynedd. Mae data cyfredol ar Resymau dros Beidio â Chyflawni Da (RNAG) ar gael ar WWW a dylid cyfeirio ato cyn rhychwantu mesurau lleol.

Tabl 4. Crynodeb o fesurau lleol gofynnol yn y dalgylch rheoli.

Mesur	Disgrifiad	Nifer y cyrff dŵr
Adfer asideiddio	Rheoli allyriadau ac adfer ucheldir: blocio draeniau, adfer gorgyrs, blocio draeniau coedwigoedd a phlannu coed brodorol ar lannau afon o fewn planhigfeydd coedwigaeth, opsiynau calchu. Rhywfaint o orgyffwrdd â "mynd i'r afael â llygredd aer".	11
Mynd i'r afael â llygredd aer	Rheoli allyriadau i leihau nitrogen a gwaddod asidig. Rhywfaint o orgyffwrdd ag "adfer asideiddio".	15
Mynd i'r afael â llygredd yn y tarddle	Ymchwilio i lygredd o darddleoedd a'i reoleiddio. Mae hyn yn gorgyffwrdd â "lleihau llygredd o ollyngiadau carthion" a "gollyngiadau dŵr gwastraff eraill".	12
Cwblhau'r cylch cyntaf o ymchwiliadau	Yr holl ymchwiliadau parhaus dan y Gyfarwydddeb Fframwaith Dŵr o raglen y cylch cyntaf.	31
Rheoli draeniau a lefelau dŵr	Ymchwilio i newidiadau i systemau a strwythurau draenio tir a'u gweithredu i adfer lefelau dŵr.	21
Carthu a rheoli silt	Yn cynnwys lleihau siltio yn y tarddiad drwy reoli tir, a gweithredu systemau carthu a gwaredu silt cynaliadwy.	7
Hwyluso symudiadau pysgod a gwella cynefinoedd	Cael gwared ar rwystrau i symudiadau pysgod neu eu haddasu	10
Gwella llifau a lefelau dŵr	Lleihau effeithiau llifau rheoledig a gwaith tynnu dŵr, adfer systemau llif mwy naturiol, gweithredu opsiynau i wella lefelau dŵr, megis effeithlonrwydd dŵr a mesurau ailgylchu, a ffynonellau a chyflenwadau amgen.	12

Rheoli rhywogaethau estron goresgynnol	Dileu a/neu reoli rhywogaethau estron goresgynnol yn unol â Chynlluniau Gweithredu cenedlaethol cyfredol ar rywogaethau goresgynnol. Mae'n cynnwys arfer da bioddiogelwch, megis "GWIRIO-GLANHAU-SYCHU" a Mynd at Wraidd y Mater.	31
Adfer dŵr mwyngloddiau a thir wedi'i halogi	Adfer pyllau glo, mwyngloddiau metel a thir wedi'i halogi – yn cynnwys trin dŵr mwyngloddiau goddefol a gweithredol, capio rwbel, symud gwastraff i safleoedd tirlenwi, a dargyfeirio sianeli	13
Lliniaru effeithiau llifogydd ac amddiffynfeydd arfordirol	Lleihau effeithiau strwythurau a gweithrediadau amddiffynfeydd llifogydd – gwella cysylltiadau, cynefinoedd a morffoleg drwy weithredu opsiynau drwy raglenni cyfalaf a chynnal, megis peiriannu meddal, agor cwlfertau, gwella caeadau llanwol, newid trefniadau carthu a rheoli llystyfiant. Mae'n cynnwys y rhaglen creu cynefinoedd cenedlaethol i fynd i'r afael â chywasgu arfordirol.	6
Lleihau effeithiau prosesau cronni adnoddau dŵr	Asesu a gweithredu opsiynau ar gyfer hwyluso symudiadau pysgod a gwella cynefinoedd.	2
Ymchwiliad newydd	Mae'r rhaglen ddrafft hon yn cynnwys ymchwiliadau i'r holl fethiannau, dirywiadau ac ardaloedd gwarchodedig dŵr yfed newydd.	42
Arferion cynaliadwy ar gyfer rheoli'r tir a'r môr	Yn cynnwys mesurau i liniaru effeithiau o waith adeiladu a chynnal a chadw seilwaith, gan gynnwys o fewn safleoedd hyfforddi milwrol (sy'n cynnwys safleoedd milwrol gweithredol a segur).	1

Lleihau llygredd o ollyngiadau dŵr gwastraff eraill	Lleihau llygredd o darddleoedd eraill (ac eithrio carthion), boed yn llygredd rheoledig neu anreoledig. Ymchwilio i fesurau atal llygredd sylfaenol a'u gweithredu, gan gynnwys darparu cyngor a chanllawiau cyfredol, megis trin a storio cemegion a gwastraff yn gywir, rheoli elifion masnach a rheoleiddio.	1
Lleihau llygredd o danciau carthion	Targedu camau gweithredu i sicrhau bod tanciau carthion yn cael eu cynnal a'u cadw'n gywir. Lle bo angen, cyhoeddi hysbysiadau gwaith ffurfiol i berchnogion i adleoli neu newid tanciau a ffosydd cerrig.	1
Lleihau llygredd o ollyngiadau carthion	Lleihau llygredd o ollyngiadau parhaus ac ysbeidiol, gan gynnwys prosesau trin ychwanegol mewn gwaith trin carthion (e.e. stripio ffosffad), ymchwilio i rwystrau mewn carthffosydd a mynd i'r afael â nhw, a gweithredu draenio cynaliadwy i leihau faint o ddŵr wyneb sy'n draenio i garthffosydd.	1
Gwaith ar nodweddion a chynefinoedd penodol	Adfer a/neu warchod nodweddion a chynefinoedd penodol, gan gynnwys strwythurau naturiol (e.e. ogofâu, brigiadau daearegol) a strwythurau dynol (e.e. pontydd, adfeilion).	21
Mynediad cynaliadwy a rheoli hamdden	Lleihau effeithiau erydu, aflonyddwch a difrod o fynediad i'r tir a'r dŵr, gan gynnwys mynd i'r afael â gyrru anghyfreithlon oddi ar y ffordd.	29

Arferion amaethyddol cynaliadwy	Gweithredu mesurau sylfaenol ac ychwanegol fel rheoli slyri, silwair, olew tanwydd a chemegion amaethyddol yn gywir; gwahanu dŵr glân a dŵr brwnt; cynllunio gwaith rheoli maethynnau; lleiniau clustogi a ffensio glannau afon; cnydau gorchudd a rheoli pridd. Ar safleoedd N2K gallai fod angen gwneud newidiadau i systemau pori lle bo angen, gan gynnwys rheoli prysgwydd. Cydymffurfio â rheoliadau storio a gwasgaru o fewn Parthau Perygl Nitradau.	38
Rheoli pysgodfeydd yn gynaliadwy	Yn cynnwys mesurau ar gyfer pysgodfeydd dŵr croyw a morol i leihau a lliniaru effeithiau	12
Rheoli coetiroedd a choedwigaeth yn gynaliadwy	Adfer glannau afon, datgysylltu draeniau coedwig, monitro effeithiolrwydd y 5 prif risg sy'n gysylltiedig â choedwigaeth a defnyddio coedwigaeth a choetiroedd i leihau llygredd gwasgaredig.	27
Mynd i'r afael â chamgysylltiadau a llygredd gwasgaredig trefol	Ymchwilio i gamgysylltiadau â draeniau dŵr wyneb a'u datrys (mewn eiddo preswyl a masnachol) a gweithredu cynlluniau draenio cynaliadwy (SuDs) i leihau llygredd gwasgaredig.	2
Rheoli gwastraff	Yn cynnwys rheoli rwbel a slwtsh, tipio anghyfreithlon a sbwriel	12

Ceir manylion ar fesurau lleol penodol ar WWW, mae rhai enghreifftiau o'r camau gweithredu sydd eisoes ar waith yn cynnwys:

- Mae Dŵr Cymru a gollyngwyr carthion preifat yn sicrhau bod dŵr gwastraff yn cael ei drin yn addas.
- Rydym wedi cynnal ymgyrchoedd atal llygredd yn aberoedd afon Dyfi ac afon Mawddach, gan samlo ac ymweld ag eiddo a ffermydd preifat, er mwyn mynd i'r afael â ffynonellau gwasgaredig o lygredd organig a bacteriol.
- Rydym yn monitro afon Mawddach i bennu hyd a lled y llygredd o'r Gors Gopr a Mwynglawdd Aur Gwynfynydd, yn rhan o'r gwaith i ddatblygu mesurau dichonol i fynd i'r afael â'r mater.

- Mae Cyfoeth Naturiol Cymru yn gwella rheoli coedwigoedd i leihau effaith asideiddio ac amddiffyn afonydd rhag gwaddod a dileu rhwystrau i ymfudiad pysgod
- Ar orlifdir Dyfi, rydym yn gweithio i adfer prosesau naturiol i reoli llifogydd ac adfer lefelau dŵr y gwlypytiroedd. Bydd hyn o fantais i Gors Fochno, sydd wedi'i hamddiffyn yn rhyngwladol, ac yn dileu'r angen hir-dymor i adfer y glannau llifogydd, sydd mewn cyflwr gwael.
- Mae Awdurdod Parc Cenedlaethol Eryri a phartneriaid yn dechrau gweithio i ddatblygu strategaeth ar gyfer Clymog Japan.
- Prosiect "Perlau mewn Perygl" LIFE+ afon Eden – prosiect cydweithredol mawr gyda'r Comisiwn Ewropeaidd, Scottish Natural Heritage, Awdurdod Parc Cenedlaethol Eryri, ACGC ac eraill. Mae'r rhaglen hon yn cynnwys ffensio i reoli siltio a llygredd gwasgaredig, adfer a chreu cynefinoedd sy'n parhau tan 2016/17.
- Mae Cyfoeth Naturiol Cymru yn ymchwilio i effeithiau posibl tynnu dŵr ar ecoleg afon Eden ac mae'n gweithio gyda thynwyr dŵr i ganfod datrysiadau.

Mae Cyfoeth Naturiol Cymru wedi gweithio gyda phartneriaid ar afonydd Angell, Gogledd Dulas, Nant Gwydol a De Dulas – cyrff dŵr canol yn rhan o'n ffocws yn ystod cylch cyntaf y basn afon.

5.2 Adborth ar flaenoriaethau a datrysiadau

Amlygwyd pryderon ynghylch y statws presennol a godwyd fel rhan o'r ymgynghoriad yn y gweithdy yn Adran 4, a thrafodwyd hefyd y datrysiadau a'r blaenoriaethau. O'r materion a godwyd, nodwyd y datrysiadau canlynol:

- **Cynyddu capasiti yr ucheldiroedd i gadw dŵr.**
Roedd y datrysiadau a awgrymwyd yn cynnwys: Creu mannau storio newydd, ysgogiadau gwell un ai trwy dargedu cynlluniau amaeth-amgylcheddol yn well (Glastir a Choetir Glastir) neu ffyrdd eraill o dalu am wasanaethau ecosystem, cynyddu nifer y coed a blannir, adfer pridd a mawn. Defnyddio technoleg awyru newydd a phlannu amrywiaethau gwahanol o borfeydd. Mae'r datrysiadau'n cynnwys tiffeddianwyr (ffermio a choedwigaeth gan gynnwys CNC) a'u cynghorwyr, yn ogystal â Llywodraeth Cymru, CNC a Chyrff Anllywodraethol ond mae angen arweinydd. Mae'r posibilrwydd o rôl i'r diwydiant yswiriant os gall leihau'r perygl o lifogydd. Mae llawer o fanteision i'r dull hwn, yn enwedig os caiff ei gynnal ar raddfa dalgylch.
- **Llygredd gwasgaredig o reoli tir gwledig.**
Roedd y datrysiadau a awgrymwyd yn cynnwys: Darparu rhagor o gyngor i ffermwyr a thiffeddianwyr ar blannu coed gan o bosibl ddechrau arbrawf yn rhan o ddalgylch ac ar wasgaru tail; darparu arweiniad gwell er mwyn lleihau llygredd o danciau carthion; mae angen i gynlluniau amaeth-amgylcheddol fod yn gynlluniau mwy hirdymor
- **Llygredd o fwyngloddiau metel wedi'u gadael.**
Roedd y datrysiadau a awgrymwyd yn cynnwys: Eithrio stoc o rai mannau, defnyddio cymysgedd o hadau arbenigol neu osod matiau *geotextile* i annog gorchudd llystyfiant a lleihau'r dŵr ffo o rwbel heb orchudd, alinio cyrsiau dŵr lle bo angen, ystyried dewisiadau amgen megis bio-olog, ond gan gadw mewn cof bioamrywiaeth unigryw sy'n ymwneud â rhai o ardaloedd yr hen fwyngloddiau. Gallai Awdurdod Parc

Cenedlaethol Eryri helpu'n lleol, gan barhau i weithio gyda CNC, Llywodraeth Cymru, DEFRA, Awdurdodau Glo a Phrifysgolion i ddatblygu datrysiadau ac arfer gorau.

- **Mae angen datrys gofynion a defnyddiau anghyson yr amgylchedd i fodloni pawb, er enghraifft mynediad i bysgota neu ganwio.**

Roedd y datrysiadau a awgrymwyd yn cynnwys: Defnyddio'r hyn a ddysgwyd o fannau eraill a'u profi ym Meirionnydd e.e. Model yr Alban neu system Glaslyn lle bo medryddion yn dangos bod lefel yr afon yn addas ar gyfer canwio, cytuno ar bwyntiau mynediad ac allanfeydd i ganwyr, cyfathrebu rhwng tîrfeddianwyr, clybiau pysgota a Chyrff Llywodraethu Campau, ac addysgu canwyr a genweirwyr.

- **Dirywiad mewn cynefinoedd a rhywogaethau dyfrol**

Roedd y datrysiadau a awgrymwyd yn cynnwys: adfer mawnogydd a blocio ffosydd i ddal y dŵr yn ôl, adfer cynefinoedd glannau afon i ymddwyn fel byffer o ddŵr ffo ar y tir a help i atal erydiad.

- **Integreiddio â chynlluniau eraill**

Roedd y datrysiadau a awgrymwyd yn cynnwys: cynllun gweithredu yn dangos sefydliadau arweiniol – gwell integreiddio â Chynlluniau Llywodraeth Leol a chynlluniau rhanddeiliaid eraill.

5.3 **Ardaloedd targed ar gyfer 2015-21**

Rydym wedi gweithio ar draws Cyfoeth Naturiol Cymru i ddatblygu rhaglen fforddiadwy o fesurau lleol a chenedlaethol, yn seiliedig ar ein dealltwriaeth gyfredol o adnoddau presennol. Rydym yn canolbwyntio ar:

- Atal dirywiad yn yr holl gyrff dŵr
- O fewn RBD Gorllewin Cymru - gwella cydymffurfiaeth â statws cyffredinol da mewn 21 corff dŵr sydd ar hyn o bryd yn gymedrol/wael, a hefyd gwella 4 corff dŵr gwael i gymedrol.
- Targedu mesurau yn lleol mewn dull integredig i gyflwyno gwelliannau amgylcheddol mewn gyrff dŵr WFD ac Ardaloedd gwarchoddedig, yn cynnwys ardaloedd wedi'u gwarchod ar gyfer cynefinoedd a rhywogaethau dyfrol.
- Nodi lle bydd gwelliannau lefel elfennau yn cael eu gwella yn ystod yr ail gylchred, ond lle bydd angen mesurau pellach i gyflawni newid statws ecolegol yn gyffredinol.
- Datblygu ein dull i reoli adnoddau naturiol drwy weithio ar lefel dalgylch lleol a chael y buddion ehangach a gyflawnir drwy WFD.

Nid yw'r grynodedb isod yn gynhwysfawr, mae'n rhoi cipolwg o'r wybodaeth sydd ar gael, a bydd yn cael ei ddiweddarau'n achlysurol – ewch i WWW am fwy o wybodaeth.

Tabl 5. Cyrff dŵr yn nalgylch rheoli Meirionnydd y bydd CNC yn eu targedu i gyflawni statws gwell erbyn 2021

Cyf. Corff Dŵr	Enw	Targed statws	Manylion
GB110064048830	Ysgethin	Da erbyn 2021	Am fwy o wybodaeth ar y cyrff dŵr a dargedwyd ewch i WWW
GB31035056	Llyn Eiddew-mawr		

Rhaglen archwiliadau

Mae'r holl gyrff dŵr nas gwyddir achos yr effaith niweidiol arnynt angen cael eu harchwilio. Mae hyn yn berthnasol yn achos cyrff dŵr sy'n methu a'r rheiny sydd wedi dirywio dros y gylchred gyntaf.

Rhaglen Natura 2000 – camau gweithredu wedi'u cynllunio/ar y gweill

Rhaid i raglen mesuriadau RBMP gynnwys unrhyw fesur sy'n angenrheidiol er mwyn cydymffurfio â safonau ac amcanion safleoedd Natura 2000 a restrir yn y gofrestr ardaloedd gwarchoddedig.

Mae'r rhestr isod yn grynodedb o safleoedd lle mae mesuriadau Cynlluniau Gwelliannau Blaenoriaethol wedi'u cynllunio neu sydd ar y gweill. Nid yw'n crynodi'r camau gweithredu sydd eu hangen. (Ceir mwy o wybodaeth trwy gysylltu â CNC: enquiries@naturalresourceswales.gov.uk).

Mae nifer y camau gweithredu arfaethedig yn isel yn rhannol oherwydd mae'n anodd asesu beth fydd yn cael ei ariannu tu hwnt i 2015/16. Bydd ein huchelgais ar gyfer yr ail gylchred yn datblygu wrth i gyfleoedd/adnoddau ddod ar gael. Rydym wedi nodi 18 o gamau gweithredu blaenoriaethol ychwanegol yn Nalgylch Rheoli Afonydd Arfordirol Cleddau a Sir Benfro a all gael eu gweithredu pan fydd cyfle'n codi.

Rydym hefyd wedi gweithio gyda rhanddeiliaid er mwyn datblygu a chynllunio nifer o gamau gweithredu strategol er mwyn cefnogi'r gwaith o gyflawni amcanion N2K. Cynhwysir y rhain o fewn y Rhaglen Mesurau wedi'i diweddarau.

Dengys y tabl isod y safleoedd Natura 2000 gyda chamau gweithredu wedi'u cynllunio neu sydd wedi dechrau cael eu gweithredu, gellir dod o hyd i fwy o wybodaeth am y camau gweithredu ar wefan **WWW**.

Tabl 6. Nifer y safleoedd Natura 2000 gyda chamau gweithredu wedi'u cynllunio/ar y gweill

Safle N2K	Wedi'u cynllunio	Ar y gweill
Berwyn		2
Cors Fochno		17
Pen Llyn ar Sarnau/Lleyn Peninsula and the Sarnau	3	

Adnabod eich Afon – Cynllun Dalgylch Eog a Sewin

Mae CNC yn casglu ystod o ddata eogiaid penodol at ddibenion rheoli, a chyflwynir hyn yn y Crynodebau Dalgylch Eog a Sewin lleol. Defnyddir offer eogiaid penodol, mesuriadau a chaffael data megis canlyniadau electrobysgota, dalfeydd wedi'u datgan ac amcangyfrifon wyau eogiaid blynyddol i lywio buddsoddiad parhaus mewn cynlluniau adfer cynefinoedd a llwybrau pysgod. Mae'r crynodebau'n cael eu diweddarau'n flynyddol ac yn sicrhau bod blaenoriaeth effeithiol mewn cyrff dŵr i wella pysgodfeydd eogiaid. Mae'r camau gweithredu'n cael eu cyflwyno ar y cyd â phartneriaid ac yn cyfrannu at wella a diogelu'r adnodd gwerthfawr hwn yng Nghymru. Ceir mwy o wybodaeth trwy gysylltu â CNC: enquiries@naturalresourceswales.gov.uk

Camau Gweithredu'r Cynllun Rheoli Perygl Llifogydd

Mae gwybodaeth bellach ar fesurau lleol ar gael yn yr adran crynodeb dalgylch yn y FRMP wedi'i ddiweddarau.

Rhaglen Cwmni Dŵr

O fewn RBMP 2015; mae nifer o fesuriadau sy'n ofynnol o Gwmnïau Dŵr. Cynhwysir dyraniad cyllid ar gyfer y mesuriadau hyn yng nghynllun busnes cwmnïau a gyflwynwyd i Ofwat ar gyfer cyfnod 2015-20. Mae Cyfoeth Naturiol Cymru ac Asiantaeth yr Amgylchedd wedi cyhoeddi Cynllun Amgylchedd Cenedlaethol diwygiedig sy'n darparu manylion mesuriadau cwmnïau dŵr. Mae'r Cynllun Amgylchedd Cenedlaethol yn manylu ar y gwelliannau sydd eu hangen er mwyn cydymffurfio â'r holl ddeddfwriaethau ansawdd dŵr. Gweler amlinelliad o'r mesurau a geir o fewn y dalgylch rheoli yn y tabl isod, gellir dod o hyd i fwy o wybodaeth ar wefan **WWW**.

Tabl 7. Ymchwiliad cwmnïau dŵr a chynlluniau gwella

Cyf. Corff Dŵr	Enw	Canlyniad
GB110064048440	Dysynni - isaf	Ymchwiliadau i beryglon ansawdd dŵr yfed
GB110064048610	Cerist	
GB110064048530	Dysynni - uchaf	
GB110064048830	Ysgethin	
GB110064054600	Artro - uchaf	
GB511006407000	Dyfi & Leri	Modelu rhwydwaith ac arfordirol i alluogi cynllunio sut i gwrdd â gofynion cregyn pysgod WFD
GB511006407100	Mawddach	
GB621009600000	Gogledd Bae Ceredigion	Ymchwiliadau i'r effaith o asedau ar draethau ymdrochi dynodedig

5.4 Amcanion amgen

Rydym wedi nodi 28% o gyrff dŵr lle rydym wedi ymestyn y terfyn amser neu osod amcan llai llym (llai na da) oherwydd natur y broblem neu'r mesurau gofynnol. Ym mhob achos rydym wedi rhoi cyfiawnhad.

Tabl 8 Amcanion amgen a chyfiawnhad

Amcan amgen	Cyfiawnhad	Nifer y gyrff dŵr	Corff dŵr
Ymestyn terfyn amser	Achos effaith niweidiol yn anhysbys	2	Leri – isaf Llyn Gelli Gain
	Amser adfer ecolegol	17	Einion Nantcol Llyfnant Pennal Fathew Dysynni – isaf Cadair Dysynni – uchaf Gogledd Dulas Cerist Cywarch Mawddach – isaf Gamlan Mawddach - canol Crawcwellt De Mawddach – uchaf Eden - uchaf
Amcan llai llym	Datrysiaid technegol yn anhysbys	1	Corff dŵr daear Meirionnydd

5.5 Cyfleoedd ar gyfer partneriaethau

Mae sawl cyfle i gael arian allanol, a allai gefnogi prosiectau sy'n cyfrannu tuag at ganlyniadau'r Gyfarwyddeb Fframwaith Dŵr. Mae gan bob cronfa ei blaenoriaethau, dyraniad cyllidebol a phroses ymgeisio ei hun. Mae'r mathau o arian i'w hystyried yn cynnwys:

- Arian Loteri – megis Cronfa Dreftadaeth y Loteri, Loteri Cod Post a'r Gronfa Loteri Fawr y mae ganddynt amrywiaeth o raglenni o £5000 hyd at filiynau o bunnoedd.
- Elusennau, ymddiriedolaethau a sefydliadau – mae llawer o'r rhain yn gweithredu ac yn aml mae ganddynt ffocws penodol – un ai yn ddaeryddol neu'n destunol a byddant yn cefnogi elusennau a phrosiectau lleol.
- Busnesau a chyfleoedd am nawdd – gan gynnwys manteisio i'r eithaf ar y gost o brynu bagiau cario yng Nghymru!
- Cyrff cyhoeddus – gallai fod gan awdurdodau lleol, Llywodraeth Cymru, Llywodraeth y DU a CNC gyfleoedd blynyddol am arian neu gystadlaethau untro ar gyfer eu meysydd â blaenoriaeth.
- Cyllido torfol – casglu cefnogaeth o amrywiaeth eang o gyllidwyr a nifer ohonynt, yn aml yn cynnwys unigolion ac fel arfer defnyddio'r rhyngwyd i godi ymwybyddiaeth o brosiect penodol y mae arno angen arian.
- Masnachu – yn gynyddol, mae cyllidwyr am gefnogi sefydliadau gan ystyried cynaliadwyedd tymor hwy felly gall datblygu cyfleoedd masnachu fod yn rhywbeth i'w ystyried yn ogystal.

Bydd gan eich Cyngor Gwirfoddol Sirol a Chyngor Gweithredu Gwirfoddol Cymru wybodaeth ddiweddar am gyfleoedd megis y rhain yn ogystal â'r holl gymorth arall sydd ar gael.

6. Archwilio Dyfroedd Cymru

Yn ystod cam gweithredu RBMP 2009, gofynnodd llawer o'n partneriaid a'n rhanddeiliaid am fynediad i ddata a gwybodaeth i'w cynorthwyo i helpu i ddarparu gwelliannau amgylcheddol lleol. Teimlai llawer o randdeiliaid ei bod yn anodd llywio'r cynllun cyntaf a chael mynediad at wybodaeth yn lleol. O ganlyniad, gyda chymorth a mewnbwn paneli cyswllt dalgyloch y basn afon, datblygwyd offer ar y we, a elwir yn Archwilio Dyfroedd Cymru. Mae'n offer ar y we sy'n ofodol ac yn rhyngweithiol sy'n darparu gwybodaeth gefnogol a haenau o ddata.

Byddwn yn parhau i ddatblygu'r offer hwn ac rydym yn ei ystyried yn gyswllt hanfodol rhwng y RBMP mwy strategol a darpariaeth leol. Mae'n galluogi'r defnyddiwr i gael mynediad i wybodaeth am:

- ddata ddosbarthiad ar raddfa'r corff dŵr
- rhesymau dros beidio â chyflawni statws da
- amcanion
- mesurau/gweithredoedd, gan gynnwys gwybodaeth am ardaloedd gwarchoddedig prosiectau partneriaeth

Mae modd adalw data mewn nifer o fformatau (taenlenni a chrynodebau). Mae canllaw i ddefnyddwyr yn ogystal â chwestiynau cyffredin wedi'u cynnwys â'r offer ac mae modd cael mynediad iddynt trwy ddolen ar yr hafan.

Dolen i dudalen gartref: waterwatchwales.naturalresourceswales.gov.uk



Cyhoeddwyd gan:
Cyfoeth Naturiol Cymru
Tŷ Cambria
29 Heol Casnewydd
Caerdydd
CF24 0TP

0300 065 3000 (Llun-Gwe, 8am – 6pm)

ymholiadau@cyfoethnaturiolcymru.gov.uk
www.cyfoethnaturiolcymru.gov.uk

(h) Cyfoeth Naturiol Cymru

Cedwir pob hawl. Gellir atgynhychu'r ddogfen hon gyda
chaniatâd Cyfoeth Naturiol Cymru