

Aseiad Rheoliadau Cynefinoedd o Gynllun Rheoli Perygl Llifogydd Afon Dyfrdwy

Tîm Asesu Amgylcheddol Cyfoeth Naturiol Cymru

Fersiwn 3.0
22.09.15

Cyhoeddwyd gan:
Cyfoeth Naturiol Cymru
Tŷ Cambria
29 Heol Casnewydd
Caerdydd
CF24 0TP

0300 065 3000 (Llun – Gwener, 8am – 6pm)

ymholiadau@cyfoethnaturiolcymru.gov.uk
www.cyfoethnaturiol.cymru

© Cyfoeth Naturiol Cymru

Cedwir pob hawl. Cewch atgynhyrchu'r ddogfen hon trwy ganiatâd o flaen llaw gan
Cyfoeth Naturiol Cymru

Cynnwys

1.0	Cyflwyniad.....	1
1.1	Cynllun Rheoli Perygl Llifogydd Afon Dyfrdwy	1
	Dull gweithredu Cyfoeth Naturiol Cymru tuag at Reoli Perygl Llifogydd	1
	Dull gweithredu Asiantaeth yr Amgylchedd tuag at Reoli Perygl Llifogydd.....	1
1.2	Cyflwyniad i Asesu Rheoliadau Cynefinoedd	2
1.3	Trosolwg o broses yr Asesiad Rheoliadau Cynefinoedd	3
1.4	Penderfynu a ddylai cynllun fod yn ddarostyngedig i Asesiad Rheoliadau Cynefinoedd	5
2.0	Asesiad Rheoliadau Cynefinoedd	6
2.1	Sgrinio cychwynnol o fesurau'r Cynllun Rheoli Perygl Llifogydd	6
2.2	Nodi safleoedd Ewropeaidd perthnasol.....	10
3.0	Prawf yr Effaith Arwyddocaol Debygol	13
3.1	Asesu effeithiau cyfunol y Cynllun Rheoli Perygl Llifogydd sy'n arwyddocaol ac yn debygol.....	13
4.0	Casgliad Prawf yr Effaith Arwyddocaol Debygol	25
	Atodiad 1: Ffigurau Safleoedd Ewropeaidd.....	30
	Atodiad 2: Sgrinio Safleoedd	33
	Atodiad 3: Canlyniadau Prawf yr Effaith Arwyddocaol Debygol	39

1.0 Cyflwyniad

1.1 Cynllun Rheoli Perygl Llifogydd Afon Dyfrdwy

Cynhyrchwyd Cynllun Rheoli Perygl Llifogydd Afon Dyfrdwy ar y cyd gan Asiantaeth yr Amgylchedd a Chyfoeth Naturiol Cymru, fel yr awdurdodau cyfrifol am reoli perygl llifogydd yn Lloegr a Chymru yn ôl eu trefn.

Dull gweithredu Cyfoeth Naturiol Cymru tuag at Reoli Perygl Llifogydd

Nod Cynllun Rheoli Perygl Llifogydd Afon Dyfrdwy yw cyflawni "Strategaeth rheoli perygl llifogydd ac erydu arfordirol cenedlaethol Cymru, 2011" trwy amlinellu mesurau i reoli perygl llifogydd o 2015 tan 2021 a thu hwnt. Mae'n dwyn y gwaith presennol o gynllunio rheoli perygl llifogydd ynghyd, gan dynnu'n arbennig ar wybodaeth o Gynlluniau Dalgylch ar gyfer Rheoli Llifogydd, Cynlluniau Rheoli Traethlin, a Chofrestr Cymunedau Mewn Perygl Cyfoeth Naturiol Cymru.

Amcanion Cynlluniau Rheoli Perygl Llifogydd yng Nghymru yw:

1. Lleihau'r perygl o niwed i fywyd gan lifogydd i bobl a chymunedau o'r prif afonydd, cronfeydd a'r môr
2. Cynyddu gwydnwch gwasanaethau, asedau a seilwaith i'r perygl o lifogydd
3. Gwella dealltwriaeth o berygl llifogydd er mwyn sicrhau bod penderfyniadau'n seiliedig ar yr wybodaeth orau sydd ar gael
4. Gwella ymwybyddiaeth cymunedau o lifogydd a'u gwneud yn fwy gwydn iddynt
5. Darparu ymateb effeithiol a chyson i ddigwyddiadau llifogydd
6. Dyrannu cyllid ac adnoddau ar gyfer pob math o lifogydd ar sail perygl
7. Ymgorffori'r dull rheoli ar lefel yr ecosystem wrth gyflawni'r gwaith o reoli perygl llifogydd

Dull gweithredu Asiantaeth yr Amgylchedd tuag at Reoli Perygl Llifogydd

Mae gwaith rheoli perygl llifogydd Asiantaeth yr Amgylchedd yn canolbwyntio ar le gall pob punt o arian cyhoeddus sy'n cael ei wario rhoi'r budd economaidd mwyaf. Gall Awdurdodau Rheoli Risg wneud cais am ddyraniad o gyllid y llywodraeth yn flynyddol gan Asiantaeth yr Amgylchedd. Gellir defnyddio arian cymorth grant rheoli perygl llifogydd ac erydu arfordirol ar gyfer costau adeiladu amddiffynfeydd llifogydd ac erydu arfordirol

newydd. Mae maint y cyllid gan y llywodraeth mae Asiantaeth yr Amgylchedd yn ei ddyrannu i brosiectau'n dibynnu ar y budd cyhoeddus a roddir ganddo. Mae buddiannau'n cynnwys lleihau perygl llifogydd i gartrefi, busnesau a seilwaith, a chreu cynefinoedd i fywyd gwylt. Mae maint y cyllid sydd ar gael gan y llywodraeth bob blwyddyn yn gyfyngedig. Mae bob amser mwy o gynlluniau'n cael eu cynnig na'r cyllid sydd ar gael gan y llywodraeth.

Amcanion Cynlluniau Rheoli Perygl Llifogydd yn Lloegr yw:

Fel 1–6 uchod

7. Ymgorffori a hyrwyddo dull gweithredu integredig tuag at reoli perygl llifogydd, gan weithio gyda phrosesau naturiol ar raddfa dalgylch i ddarparu buddiannau lluosog i bobl a'r amgylchedd
8. Ymgorffori addasiadau newid hinsawdd ym mhob agwedd ar reoli perygl llifogydd

Nod Cynllun Rheoli Perygl Llifogydd Afon Dyfrdwy yw cyflawni strategaeth rheoli perygl llifogydd ac erydu arfordirol cenedlaethol Llywodraeth Cymru yng Nghymru, a strategaeth rheoli perygl llifogydd ac erydu arfordirol Asiantaeth yr Amgylchedd yn Lloegr. Gwna hyn drwy nodi mesurau ar gyfer rheoli perygl llifogydd o 2015 tan 2021 a thu hwnt. Mae'n dwyn y gwaith presennol o gynllunio rheoli perygl llifogydd ynghyd, gan dynnu'n arbennig ar wybodaeth o Gynllun Dalgylch ar gyfer Rheoli Llifogydd Afon Dyfrdwy, Cynllun Rheoli Traethlin Gogledd-orllewin Lloegr a Gogledd Cymru, a Chofrestr Cymunedau Mewn Perygl Cyfoeth Naturiol Cymru.

Mae'r Asesiad Rheoliadau Cynefinoedd hwn yn ategol at ac yn llywio'r Asesiad Amgylcheddol Strategol yr ymgymerir ag ef wrth i'r cynllun rheoli perygl llifogydd ddatblygu.

1.2 Cyflwyniad i Asesu Rheoliadau Cynefinoedd

Yn Lloegr a Chymru, mae Rheoliadau Gwarchod Cynefinoedd a Rhywogaethau (SI 490, 2010),¹ a elwir yn 'Rheoliadau Cynefinoedd', yn gweithredu 'Cyfarwyddeb Cynefinoedd' yr UE (Cyfarwyddeb 92/43/EEC ar warchod cynefinoedd naturiol a fflora a ffawna gwylt) ac elfennau penodol o'r 'Cyfarwyddeb Adar' (2009/147/EC).² Mae'r ddeddfwriaeth hon yn

¹Mae SI 490, 2010 yn cyfuno amryw ddiwygiadau a wnaed i Reoliadau Cadwraeth (Cynefinoedd Naturiol ac ati) 1994 (SI 2716, 1994). Diwygiadau: Rheoliadau Cadwraeth Cynefinoedd a Rhywogaethau (Diwygiad) 2011 (SI 625, 2011) a Rheoliadau Cadwraeth Cynefinoedd a Rhywogaethau (Diwygiad) 2012 (SI 1927, 2012).

²Mae Cyfarwyddeb y Cyngor 2009/147/EC ar warchod adar gwylt yn disodli Cyfarwyddeb y Cyngor 79/409/EEC. Mae'n cynnwys safleoedd a ystyrir y tiriogaethau mwyaf addas ar gyfer y rhywogaethau adar a restrir yn Atodiad 1 y Gyfarwyddeb, ac adar mudol sy'n ymddangos yn rheolaidd (a adwaenir fel Ardaloedd Gwarchodaeth Arbennig).

darparu'r fframwaith cyfreithiol ar gyfer amddiffyn cynefinoedd a rhywogaethau o bwysigrwydd Ewropeaidd yng Nghymru a Lloegr.

Mae'r ardaloedd gwarchoddedig yn cynnwys Ardaloedd Cadwraeth Arbennig ac Ardaloedd Gwarchodaeth Arbennig, ac mae'r Rheoliadau Cynefinoedd hefyd yn berthnasol i Ardaloedd Cadwraeth Arbennig ymgeisiol, Ardaloedd Gwarchodaeth Arbennig posibl, a Safleoedd Ramsar³ (safleoedd sydd wedi'u dynodi o dan Gonfensiwn Ramsar 1971 am eu gwlyptiroedd o bwysigrwydd rhyngwladol). Yn yr adroddiad hwn, cyfeirir at bob un o'r safleoedd hyn fel safleoedd Ewropeaidd.

Mae Rheoliad 9(5) y Rheoliadau Cynefinoedd yn mynnu ei bod yn rhaid i awdurdod cymwys (CNC ac Asiantaeth yr Amgylchedd ar gyfer y cynllun hwn) ystyried gofynion y Gyfarwyddeb Cynefinoedd wrth weithredu unrhyw rai o'i swyddogaethau. Mae Erthygl 6(3) y Gyfarwyddeb Cynefinoedd yn diffinio'r gofynion ar gyfer asesu cynlluniau a phrosiectau sydd â'r potensial i effeithio ar safleoedd Ewropeaidd. Mae hyn yn mynnu bod awdurdod cymwys yn gwneud asesiad priodol o'r goblygiadau ar gyfer safle Ewropeaidd, yng nghyd-destun amcanion gwarchodaeth y safle hwnnw, cyn penderfynu ymgymryd ag unrhyw gynllun neu brosiect – neu cyn rhoi unrhyw gydsyniad, caniatâd neu awdurdod arall ar gyfer y cynllun neu'r prosiect – sy'n debygol o gael effaith arwyddocaol ar y safle hwnnw ac nad yw'n gysylltiedig ag ef yn uniongyrchol neu'n angenrheidiol i'w reoli.

Mae'n bwysig nodi bod yr Asesiad Rheoliadau Cynefinoedd hwn yn cael ei gynnal ar lefel strategol ar draws holl ardal y basn afon. Dylid nodi hefyd bod y cynllun yn cynnig mesurau sy'n amlinellu'r fframwaith strategol ar gyfer dylanwadu ar brosiectau unigol, sydd â'r potensial i gael effeithiau arwyddocaol ar safleoedd Ewropeaidd. Felly, mae'r Asesiad Rheoliadau Cynefinoedd hwn ar lefel cynllun yn nodi lle y gallai effeithiau posibl ddigwydd ac yn ceisio dylanwadu ar y broses o ddewis mesurau, a hefyd ar sut y bydd y mesurau'n cael eu gweithredu er mwyn osgoi effeithiau andwyol ar safleoedd Ewropeaidd. Nid yw'r Asesiad Rheoliadau Cynefinoedd wedi ceisio dod i unrhyw gasgliadau ynglŷn ag effeithiau arwyddocaol lle nad oes digon o wybodaeth ar gael. Lle nad yw'n glir neu lle na ellir dangos y bydd mesur Cynllun Rheoli Perygl Llifogydd yn cael effaith arwyddocaol, rydym wedi ei dynnu o'r Asesiad Rheoliadau Cynefinoedd ar gyfer y cynllun, ond byddwn yn ei drosglwyddo i'r asesiad ar lefel prosiect.

1.3 Trosolwg o broses yr Asesiad Rheoliadau Cynefinoedd

Mae canllawiau'r Comisiwn Ewropeaidd ar y Gyfarwyddeb Cynefinoedd⁴ a'r canllawiau ar y Rheoliadau Cynefinoedd⁵ yn amlinellu nifer o gamau i'r broses o gynnal asesiadau sy'n

³Mae'r Polisi Cynllunio cyfredol a Nodyn Cyngor Technegol 5 yn cynnig yr un warchodaeth ar lefel bolisi i Safleoedd Ramsar rhestredig ag a gynigir i safleoedd sydd wedi cael eu dynodi o dan y Gyfarwyddeb Adar a'r Gyfarwyddeb Cynefinoedd, fel rhan o rwydwaith Natura 2000 yr Undeb Ewropeaidd (UE).

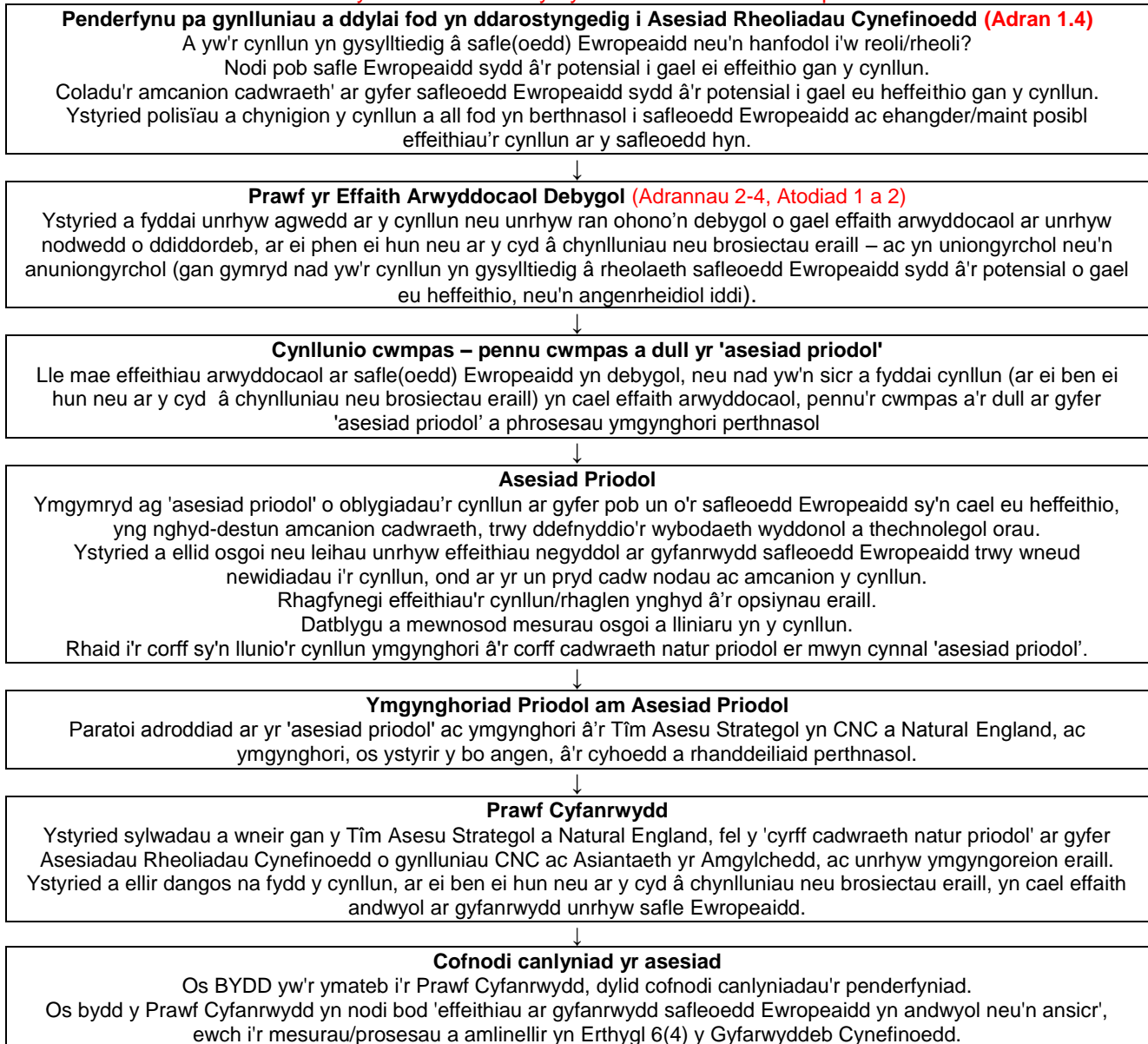
⁴Y Comisiwn Ewropeaidd, 2001. Asesiadau o gynlluniau a phrosiectau sy'n cael effaith arwyddocaol ar safleoedd Natura 2000. Canllawiau methodolegol ar ddarpariaeth Erthygl 6(3) a (4) y Gyfarwyddeb Cynefinoedd 92/43/EEC. Tachwedd 2001. Dogfen gyfarwyddyd ar Erthygl 6(4) y Gyfarwyddeb Cynefinoedd 92/43/EEC. Ionawr 2007.

⁵Polisi Cynllunio Cymru. Nodyn Cyngor Technegol 5, Gwarchod Natur a Chynllunio. Llywodraeth Cymru, mis Medi 2009. Atodiad 6: Arfarniad cynlluniau datblygu yng Nghymru o dan ddarpariaeth y Rheoliadau Cynefinoedd.

ofynnol o dan Erthygl 6(3) y Gyfarwydddeb Cynefinoedd. Rydym yn cyfeirio at y broses hon fel 'Aseiad Rheoliadau Cynefinoedd'. Mae Ffigur 1 isod yn rhoi trosolwg o broses yr Aseiad Rheoliadau Cynefinoedd, ynghyd â dolen i'r adrannau yn yr adroddiad lle mae'r broses yn cael ei thrafod.

Ffigur 1 – y prif gamau ym mhroses yr Aseiad Rheoliadau Cynefinoedd (Erthygl 6(3))

Mae'r adrannau lle mae'r broses yn cael ei thrafod yn yr adroddiad hwn mewn print coch



1.4 Penderfynu a ddylai cynllun fod yn ddarostyngedig i Aseiad Rheoliadau Cynefinoedd

Mae'r cynllun yn cynnig mesurau ar gyfer rheoli perygl llifogydd yn y cymunedau sydd yn y perygl mwyaf o lifogydd yn ardal basn Afon Dyfrdwy. Mae hyn yn cynnwys mesurau a allai arwain at ymyriadau corfforol â'r amgylchedd. O ganlyniad, mae posibilrwydd o effeithiau

ar safleoedd Ewropeaidd a leolir mewn cymunedau mewn perygl – neu'n gyfagos neu'n gysylltiedig â nhw (er enghraifft, i lawr yr afon). Mae CNC ac Asiantaeth yr Amgylchedd felly wedi penderfynu y bydd Cynllun Rheoli Perygl Llifogydd Afon Dyfrdwy yn ddarostyngedig i Asesiad Rheoliadau Cynefinoedd.

2.0 Asesiad Rheoliadau Cynefinoedd

2.1 Sgrinio cychwynnol o fesurau'r Cynllun Rheoli Perygl Llifogydd

Mesurau sy'n cael eu gweithredu ar lefel genedlaethol yng Nghymru

Mae'r Gyfarwyddeb Llifogydd yn nodi bod Cynlluniau Rheoli Perygl Llifogydd a Chynlluniau Rheoli Basnau Afon yn agweddau ar reolaeth basnau afon integredig, ac y 'dylai'r ddwy broses felly ddefnyddio'r potensial cilyddol ar gyfer synergeddau a manteision cyffredin, gan ystyried amcanion amgylcheddol Cyfarwyddeb 2000/60/EC, a sicrhau effeithlonrwydd a'r defnydd doeth o adnoddau.'

Mae'r Cynllun Rheoli Perygl Llifogydd felly'n cynnwys mesurau er mwyn dangos ymroddiad CNC i reoli basnau afon ac adnoddau naturiol mewn ffordd integredig.

Mesurau Rheoli Perygl Llifogydd cenedlaethol arfaethedig ar gyfer Cynlluniau Rheoli Perygl Llifogydd a Chynlluniau Rheoli Basnau Afon

- Nodi cyfleoedd i wella'r amgylchedd dŵr trwy raglenni gwaith a chynlluniau dylunio ar gyfer rheoli perygl llifogydd sydd eisoes yn bodoli.
- Bydd CNC yn ceisio cyfleoedd ac yn dylanwadu ar bobl eraill ym mhob rhan o CNC er mwyn defnyddio mesurau rheoli perygl llifogydd lle bo hynny'n briodol.
- Gweithredu gwaith adlinio a reolir, a chreu cynefinoedd rhynglanwol trwy'r Rhaglen Creu Cynefinoedd Genedlaethol.
- Mewn cyrff o ddŵr y nodir eu bod wedi cael eu haddasu'n sylweddol oherwydd gwaith amddiffyn rhag llifogydd ac amddiffyn yr arfordir, bydd gwaith lliniaru ar gyfer asedau a gweithgareddau CNC yn cael ei adolygu a'i gyflawni ar sail blaenoriaeth.
- Cyfrannu at amcan y Gyfarwyddeb Fframwaith Dŵr a statws cadwraeth ffafriol ar safleoedd Rheoli Lefel Dŵr sydd wedi cael eu blaenoriaethu.
- Cyfrannu at ymchwil a gwaith datblygu er mwyn nodi'r arferion gorau ar gyfer rheoli pwysau hydromorffolegol ar yr amgylchedd dŵr.

Mae'r mesurau cenedlaethol hyn yn ymroddiad gan CNC i sicrhau bod gwaith rheoli perygl llifogydd gweithredol yn cyflenwi, lle bo hynny'n bosibl, manteision ar gyfer yr amgylchedd dŵr. Bydd y mesurau cenedlaethol hyn yn dylanwadu ar y mesurau arfaethedig ar gyfer pob un o'r cymunedau sydd mewn perygl.

Mesurau sy'n cael eu gweithredu'n lleol (ar gyfer cymunedau mewn perygl yng Nghymru a Dalgylchoedd Gweithredol yn Asiantaeth yr Amgylchedd)

Mae'r Cynllun Rheoli Perygl Llifogydd yn cynnwys mesurau parhaus, mesurau y cytunir arnynt, a mesurau arfaethedig mewn pedwar maes cyffredin: Atal, Amddiffyn, Parodrwydd, a Gwella ac Adolygu. Mae'r mesurau parhaus a'r mesurau y cytunir arnynt wedi mynd trwy broses ymgynghori, ac mae ganddynt Asesiadau Rheoliadau Cynefinoedd cysylltiedig sydd wedi cael eu cymeradwyo. Dyma'r polisïau a'r camau gweithredu a amlinellir yn y Cynlluniau Rheoli Traethlin a'r Cynlluniau Dalgylch ar gyfer Rheoli Llifogydd ail genhedlaeth, ynghyd ag asesiadau ar lefel brosiect.

Mae'r mesurau arfaethedig yn y cynllun hwn yn canolbwyntio ar y cymunedau sydd yn y perygl mwyaf o lifogydd yng Nghymru ac ar lefel Dalgylchoedd Gweithredol yn Lloegr. Nid yw'r Asesiad Rheoliadau Cynefinoedd hwn yn ail-drafod casgliadau'r asesiadau ar gyfer Cynllun Rheoli Traethlin 2 na'r Cynllun Dalgylch ar gyfer Rheoli Llifogydd, gan fod y dogfennau hyn yn weithredol ac yn cael eu derbyn o hyd. Fodd bynnag, mae'n ystyried a yw'r mesurau arfaethedig yn unol â'r polisïau a amlinellir yn y cynlluniau hynny.

Yn yr un modd â'r Asesiad Amgylcheddol Strategol, rydym yn cynnig canolbwyntio'r Asesiad Rheoliadau Cynefinoedd ar y mesurau rheoli perygl llifogydd statudol sy'n pennu'r fframwaith ar gyfer cydsyniad i ddatblygiad neu sy'n gwneud penderfyniad ynglŷn ag opsiwn penodol ar gyfer rheoli perygl llifogydd ar lawr gwlad. Fel arfer, mae'r rhain yn dod o dan y categori mesurau 'amddiffyn' (gweler Tabl 1). Ni wnaethom gynnwys y canlynol yn y cwmpas:

1. Mesurau atal (er enghraifft, mesurau osgoi, cynllunio defnydd tir, ac amddiffyn eiddo unigol). Mae'r gwaith hwn yn cynnwys rhoi cyngor a chymorth i Lywodraeth Cymru a DEFRA ar faterion yn ymwneud â pherygl llifogydd a gweithio'n agos gydag awdurdodau cynllunio lleol, datblygwyr a busnesau, a gweithredwyr seilwaith er mwyn iddynt ddeall canlyniadau perygl llifogydd yn y lleoliadau y maent yn eu dewis ar gyfer gwaith datblygu. Rydym yn cynnig cyngor ar sut mae datblygiadau newydd yn cael eu dylunio i wrthsefyll llifogydd yn well, a sut y gellir osgoi datblygiadau anaddas trwy'r broses gynllunio. Rydym yn sicrhau nad yw datblygiadau newydd yn cynyddu'r perygl o lifogydd trwy gydsynio ag ymgynghoriadau cynllunio ac ymateb iddynt. Mae'r gwaith hwn yn cael ei ategu gan raglen o fapio a modelu sydd â blaenoriaeth, a thrwy gyfrannu at ymchwil a gwaith datblygu.
2. Mesurau parodrwydd (er enghraifft, rhagolygu llifogydd, rhybuddion llifogydd, ac ymwybyddiaeth y cyhoedd). Mae hyn yn cynnwys cynnal a chadw a gwella ein gwasanaethau rhagolygu llifogydd, rhybuddion llifogydd, a rheoli llifogydd. Cynyddu ymwybyddiaeth o berygl llifogydd ac annog pobl i gofrestru gyda Floodline.

Defnyddio Cynllunio Systemau ar gyfer Rheoli Asedau er mwyn monitro cyflwr a gwaith cynnal a chadw asedau. Darparu ymateb i lifogydd 24 awr y dydd, saith diwrnod yr wythnos, 365 diwrnod y flwyddyn.

Mae'r mesurau hyn yn argymhellion, ac yn weithgareddau rheoli neu waith desg technegol, ac nid oes modd iddynt gael effeithiau posibl ar safleoedd Ewropeaidd.

Mae math arall o fesur, sef 'mesurau adfer ac adolygu', yn ymwneud â gweithgareddau ategu yn dilyn llifogydd. Nid yw'n bosibl asesu mesurau adfer, gan nad yw eu lleoliad na'r math o weithgarwch yn hysbys cyn i lifogydd ddigwydd. Nid oes unrhyw fesurau adfer ac adolygu penodol wedi'u cynnwys yn y Cynllun Rheoli Perygl Llifogydd, ac felly nid ydynt wedi cael eu cynnwys yn yr Aseiad Rheoliadau Cynefinoedd hwn. Byddai Aseiad Rheoliadau Cynefinoedd ar lefel prosiect yn cael ei weithredu yn unol ag arferion gorau CNC.

Tabl 1: Categoriâu a Disgrifiadau Mesurau'r Cynllun Rheoli Perygl Llifogydd

Math o fesur	Disgrifiad	Wedi'i gynnwys yn y cwmpas neu beidio
Atal	Atal difrod a achosir gan lifogydd: <ol style="list-style-type: none"> 1. Trwy osgoi adeiladu tai a diwydiannau mewn ardaloedd sydd mewn perygl llifogydd – ar hyn o bryd ac yn y dyfodol 2. Trwy addasu derbynyddion cyfredol i berygl llifogydd, a thrwy sicrhau bod datblygiadau yn y dyfodol yn ystyried perygl llifogydd 3. Trwy hyrwyddo'r defnydd priodol o dir 	Wedi'i dynnu o'r cwmpas
Amddiffyn	Cymryd camau, rhai strwythurol a rhai nad ydynt yn strwythurol, er mwyn lleihau'r tebygrwydd o lifogydd mewn lleoliad penodol	Wedi'i gynnwys yn y cwmpas
Parodrwydd	Hysbysu'r boblogaeth am berygl llifogydd a'r hyn i'w wneud os oes llifogydd, gan gynnwys yr ymateb mewn argyfwng; datblygu cynlluniau ymateb mewn argyfwng rhag ofn bod achos o orlifo	Wedi'i dynnu o'r cwmpas
Adfer ac adolygu	Dychwelyd i amgylchiadau arferol cyn gynted ag y bo modd, a lleihau effaith	Wedi'i dynnu o'r cwmpas Ni chynigiwyd unrhyw un

	gymdeithasol ac economaidd ar y boblogaeth sydd wedi cael ei heffeithio	o'r mesurau hyn yn y Cynllun Rheoli Perygl Llifogydd, gan nad yw'n bosibl rhagweld ym mha le y bydd y llifogydd yn digwydd.
--	---	---

Mae'r mesurau amddiffyn isod, gyda'r nifer o gymunedau maent yn eu cynnwys mewn cromfachau. Nid yw'r mesurau sydd ar gefndir llwyd yn digwydd mewn cymunedau yn ardal y basn afon hwn.

- Aseu gofynion trosglwyddo a rhoi gwaith cynnal a chadw ar waith (0)
- **Cynnal asesiadau cychwynnol a gwaith ar y posibilrwydd o leihau perygl llifogydd (4)**
- **Datblygu cynllun arfarnu ar gyfer Cynllun Lliniaru Llifogydd (1)**
- Dylunio a gwneud gwelliannau i asedau perygl llifogydd neu gynllun lliniaru (0)
- **Cynnal asesiad o strwythurau sydd eisoes yn bodoli er mwyn sicrhau eu bod yn addas i'r diben (1)**
- **Gweithredu mesurau lleihau perygl amgen (3)**
- **Cynnal a chadw'r amddiffynfeydd a'r gyfundrefn arolygu gyfredol (1)**
- Hysbysu perchnogion/gweithredwyr gorsafoedd pwmpio dŵr stormydd a'r seilwaith cysylltiedig am y perygl llifogydd iddynt – heddiw ac yn y dyfodol (1)

Mae'r mesurau sydd wedi'u cynnwys yn yr Asesiad Rheoliadau Cynefinoedd mewn print bras, ac ar lefel uchel, ac mae llawer ohonynt yn gwneud argymhellion i asesu, dylunio, neu gynnal a chadw strwythurau sy'n bodoli eisoes ymhellach. Ni all yr Asesiad Rheoliadau Cynefinoedd hwn ddod i unrhyw gasgliadau ynglŷn ag effeithiau arwyddocaol lle nad yw canlyniad yr asesiadau neu'r dyluniadau'n hysbys. Mae dull rhagofalus wedi cael ei ddefnyddio; lle nad yw'n glir neu na ellir dangos na fydd mesur Cynllun Rheoli Perygl Llifogydd yn cael effaith arwyddocaol, rydym wedi ei dynnu o gwmpas yr Asesiad Rheoliadau Cynefinoedd ar gyfer y cynllun, ond byddwn yn ei drosglwyddo i'r asesiad ar lefel prosiect.

Mae un mesur amddiffyn arfaethedig wedi cael ei dynnu o'r Asesiad Rheoliadau Cynefinoedd: "Hysbysu perchnogion/gweithredwyr gorsafoedd pwmpio dŵr stormydd a'r seilwaith cysylltiedig am y perygl llifogydd iddynt – heddiw ac yn y dyfodol". Yn yr achos hwn, bydd Asiantaeth yr Amgylchedd yn gweithio gyda phartneriaid eraill er mwyn codi ymwybyddiaeth, ond ni fydd ganddi rôl uniongyrchol yn y gwaith o weithredu prosiectau ar gyfer lleihau perygl llifogydd yn yr ardal hon. Nid yw'r gweithgareddau penodol a allai'r mesur hwn arwain atynt yn hysbys ar hyn o bryd, ac nid ydynt yn cael eu hystyried yn rhan o'r cynllun hwn. O ganlyniad, ni fydd y mesur hwn – yr unig fesur amddiffyn arfaethedig yn Afon Dyfrdwy sydd yn Lloegr – yn cael ei ystyried ymhellach yn yr Asesiad Rheoliadau Cynefinoedd hwn.

2.2 Nodi safleoedd Ewropeaidd perthnasol

Mae Atodiad 1 yn cynnwys ffigur sy'n dangos y safleoedd Ewropeaidd a leolir yn ardal y basn afon, yn ogystal â chlustogfa o 20km. Rhoddwyd clustogfa o 20km er mwyn sicrhau ein bod yn cynnwys safleoedd trawsffiniol, effeithiau cronrus posibl, a hefyd rhywogaethau symudol. Dangosir y cymunedau mewn perygl lle mae mesurau amddiffyn wedi cael eu cynnig ar gefndir gwyrdd yn y ffigur.

Rhoddodd yr ymarfer mapio hwn restr o'r safleoedd Ewropeaidd a fydd yn cael eu cynnwys yn yr Aseiad Rheoliadau Cynefinoedd hwn. Mae cyfanswm o 37 o safleoedd, ac maent hefyd wedi'u rhestru yn Atodiad 1.

Noder, er y rhoddwyd clustogfa o 20km yn y rhan fwyaf o achosion, ni roddwyd terfyn ar faint y glustogfa pan oedd safleoedd wedi cael eu dynodi oherwydd pysgod. Pe bai safle wedi cael ei ddynodi oherwydd pysgod, fe fyddai'n cael ei gynnwys yn y rhestr pe bai i fyny neu i lawr yr afon o unrhyw bellter.

Cynhaliwyd proses yr Aseiad Rheoliadau Cynefinoedd ar gyfer pob un o'r 37 o safleoedd Ewropeaidd a nodwyd uchod. Er mwyn sicrhau bod yr Aseiad Rheoliadau Cynefinoedd yn canolbwyntio ar y safleoedd sydd fwyaf tebygol o gael eu heffeithio gan y cynllun, cynhaliwyd ymarfer sgrinio safleoedd Ewropeaidd wedyn. Ymgwymerwyd â'r ymarfer hwn mewn modd systematig er mwyn ystyried safleoedd sydd eisoes yn cael eu heffeithio gan fesurau amddiffyn, ond hefyd er mwyn ystyried safleoedd sydd â nodweddion o ddiddordeb symudol megis pysgod, adar, dyfrgwn, ystlumod, gloynnod byw, a mursennod.

Mae'r broses sgrinio a ddefnyddiwyd yn cael ei hegluro yn Ffigur 2 ac yn cael ei disgrifio isod.

Ffigur 2: Siart lif sy'n dangos y broses sgrinio safleoedd



Ystyriwyd pob un o'r 37 o safleoedd Ewropeaidd y nodwyd ei fod yn berthnasol i'r Asesiad Rheoliadau Cynefinoedd (Atodiad 1, Tabl 1) yn ystod y broses sgrinio safleoedd Ewropeaidd (bob safle o fewn clustogfa 20km i fesur amddiffyn, neu i fyny neu i lawr afon lle mae safle pysgod). Fel y dangosir yn y siart lif, roedd y gwaith o sgrinio safleoedd Ewropeaidd wedyn yn ystyried pob un o'r cymunedau mewn perygl lle mae mesurau amddiffyn wedi cael eu cynnig a'u cynnwys ym Mhrawf yr Effaith Arwyddocaol Debygol ar gyfer unrhyw safleoedd sy'n bodloni'r meini prawf canlynol:

U – Uniongyrchol Unrhyw safle Ewropeaidd sydd o fewn neu'n gyfagos â chymuned mewn perygl

S – Rhywogaeth symudol:

- Unrhyw safle sydd ag ystlumod, adar neu ddyfrgwn yn briodwedd o fewn 20km i gymuned mewn perygl.

- Cafodd unrhyw safleoedd sydd â mursennod neu loŷnnod byw yn briodwedd (ond dim rhywogaethau symudol eraill) eu cynnwys pe baent o fewn 20km i gymuned mewn perygl.
- Cafodd unrhyw safleoedd sydd â'r fadfall ddŵr gribog yn nodwedd (ond dim rhywogaethau symudol eraill) eu cynnwys pe baent o fewn 1km i gymuned mewn perygl.

P – Pysgod: Unrhyw safle Ewropeaidd sy'n rhestru pysgod yn briodwedd, unrhyw bellter i fyny neu i lawr yr afon i gymuned mewn perygl.

Mae'r pellteroedd a nodir uchod yn unol â chanllawiau etifeddol Cyngor Cefn Gwlad Cymru ar gyfer asesu rhywogaethau symudol. O ystyried symudedd adar, mae'n bosibl bod achos dros gynnwys pob Ardal Gwarchod Arbennig a phob Safle Ramsar. Fodd bynnag, wrth ystyried maint a natur y mesurau amddiffyn, mae'n debyg y bydd yr effeithiau posibl yn lleol ac yn ddibynnol ar asesiadau pellach ar lefel prosiect. Cafodd pob Ardal Gwarchod Arbennig ei chynnwys ar gyfer rhywogaethau symudol pe bai o fewn 20km i fesur amddiffyn a phob Safle Ramsar o fewn 20km os yw adar yn cael eu rhestru yn nodwedd gymhwysol.

Mae Atodiad 2 yn dangos canlyniadau'r broses sgrinio safleoedd Ewropeaidd hon yn llawn – mae safleoedd sydd wedi cael eu hepgor ar gefndir gwyrdd. Rhestrir y safleoedd a gafodd eu cynnwys ym Mhrawf yr Effaith Arwyddocaol Debygol yn Nhabl 2 isod. Yn dilyn y broses sgrinio safleoedd, cafodd deg o'r 37 o safleoedd a oedd yn cael eu hystyried yn berthnasol i'r Aseiad Rheoliadau Cynefinoedd eu cynnwys ym Mhrawf yr Effaith Arwyddocaol Debygol, a chafodd y gweddill eu hepgor o'r aseiad.

Tabl 2: Safleoedd Ewropeaidd a gafodd eu cynnwys ym Mhrawf yr Effaith Arwyddocaol Debygol yr Aseiad Rheoliadau Cynefinoedd

Safleoedd Ewropeaidd a gafodd eu cynnwys yn yr Aseiad Rheoliadau Cynefinoedd oherwydd effeithiau uniongyrchol, effeithiau ar rywogaethau symudol, ac effeithiau ar bysgod		
Ramsar	Ardal Gwarchod Arbennig (AGA)	Ardaloedd Cadwraeth Arbennig (ACA)
Safle Ramsar Llyn Tegid	AGA Berwyn	ACA Aber Dyfrdwy
Safle Ramsar Aber Merswy	AGA Aber Dyfrdwy	ACA Safleoedd Madfallod Dŵr Glannau Dyfrdwy a Bwcle

Safle Ramsar Aber Dyfrdwy	AGA Bae Lerpwl	ACA Afon Dyfrdwy a Llyn Tegid
		ACA Safleoedd Ystlumod Tanat ac Efyrnwy

3.0 Prawf yr Effaith Arwyddocaol Debygol

Roedd Prawf yr Effaith Arwyddocaol Debygol yn canolbwyntio ar effeithiau posibl mesurau amddiffyn ar y deg safle Ewropeaidd a gafodd eu cynnwys yn ystod y broses sgrinio safleoedd. Mae'r canlyniadau'n cael eu dogfennu yn Atodiad 3. Cynhaliwyd y gwaith hwn ar sail y cymunedau penodol mewn perygl er mwyn galluogi cyfeiriadau hwylus pan fydd y mesurau'n cael eu gweithredu ar lefel prosiect neu gynllun haen is. Mae'r canlyniadau isod (Adran 4) yn dangos crynodeb o'r canfyddiadau ar gyfer safleoedd Ewropeaidd er mwyn galluogi ystyried effeithiau cyfunol.

Wrth gynnal yr asesiad, ymgwymerwyd â chroeswiriad o gydymffurfriad y mesurau newydd â pholisïau wedi'u cynnwys yng Nghynllun Rheoli Traethlin 2 a'r Cynllun Dalgylch ar gyfer Rheoli Llifogydd. Mae'r canlyniadau wedi'u cofnodi yn Atodiad 3.

3.1 Asesu effeithiau cyfunol y Cynllun Rheoli Perygl Llifogydd sy'n arwyddocaol ac yn debygol

Mae'r Rheoliadau Cynefinoedd yn mynnu bod yr Asesiad Rheoliadau Cynefinoedd yn archwilio'r posibilrwydd y bydd y Cynllun Rheoli Perygl Llifogydd yn cael effaith arwyddocaol – ar ei ben ei hun neu ar y cyd â chynlluniau neu brosiectau eraill. Nid yw'r Asesiad Rheoliadau Cynefinoedd wedi llwyddo i ddod i unrhyw gasgliadau ynglŷn ag effeithiau arwyddocaol ar gyfer y rhan fwyaf o'r safleoedd Ewropeaidd a gafodd eu hystyried (wyth o'r deg safle). Felly, nid yw'n bosibl chwaith asesu effeithiau cyfunol mewn modd ystyrlon pan nad oes yr effaith unigol yn hysbys. Lle mae Asesiad Rheoliadau Cynefinoedd wedi cael ei drosglwyddo i lefel prosiect, bydd yr asesiad o effeithiau cyfunol hefyd yn cael ei ystyried yn yr asesiad ar lefel prosiect. Mae'r cynlluniau a gafodd eu hystyried fel rhan o'r asesiad o effeithiau cyfunol yn cael eu tynnu o'r rhain a adolygwyd fel rhan o'r Asesiad Amgylcheddol Strategol, ac mae'r asesiad hefyd yn ystyried ymatebion a gafwyd i'r ymgynghoriad ar y Cynllun Rheoli Perygl Llifogydd a'r Adroddiad Amgylcheddol ar ffurf drafft. Cynlluniau ar raddfa ddaearyddol debyg i'r Cynllun Rheoli Perygl Llifogydd yn unig sydd wedi cael eu hystyried.

Mae Tabl 3 yn trafod lle mae'n bosibl y bydd cynlluniau o'r fath yn effeithio ar safleoedd Ewropeaidd ar y cyd â Chynllun Rheoli Perygl Llifogydd Afon Dyfrdwy.

Tabl 3: Effeithiau cyfunol

Enw'r cynllun	Effeithiau cyfunol posibl â Chynllun Rheoli Perygl Llifogydd Afon Dyfrdwy ar safleoedd Ewropeaidd	Mesurau lliniaru a rheoli
Cynllun Rheoli Perygl Llifogydd Gorllewin Cymru	<p>Mae Cynllun Rheoli Perygl Llifogydd Gorllewin Cymru yn ffinio ar ardal astudiaeth Cynllun Rheoli Perygl Llifogydd Afon Dyfrdwy, ac felly mae'n bwysig bod effeithiau mesurau yng Nghynllun Rheoli Perygl Llifogydd Gorllewin Cymru yn cael eu hystyried ar y cyd â'r mesurau arfaethedig yng Nghynllun Rheoli Perygl Llifogydd Afon Dyfrdwy. Dyma'r dalgylchoedd rheoli sy'n ffinio ar Gynllun Rheoli Perygl Llifogydd Afon Dyfrdwy:</p> <ul style="list-style-type: none"> • Clwyd – nid yw'r dalgylch hwn yn cynnwys unrhyw gymunedau mewn perygl sydd â mesurau atal arfaethedig • Conwy – Mochdre (cynnal a chadw amddiffynfeydd a'r gyfundrefn arolygu gyfredol). Daeth yr Asesiad Rheoliadau Cynefinoedd i'r casgliad nad oedd unrhyw effeithiau arwyddocaol yn debygol ar AGA Ynys Seiriol, AGA Traeth Lafan, ACA Bae Conwy ac ACA Coedwigoedd Penrhyn Creuddyn. Mae'r gymuned yn fwy na 20km o ardal basn Afon Dyfrdwy, felly ni fydd unrhyw effeithiau cyfunol. • Pen Llŷn ac Eryri – Beddgelert (cynnal a chadw'r amddiffynfeydd a'r gyfundrefn arolygu gyfredol). Daeth yr Asesiad Rheoliadau Cynefinoedd i'r casgliad nad oedd unrhyw effeithiau arwyddocaol yn debygol ar yr wyth safle Ewropeaidd a gafodd eu cynnwys yn yr Asesiad Rheoliadau Cynefinoedd. Ni chafodd yr un o'r safleoedd eu cynnwys yn Asesiad Rheoliadau Cynefinoedd Afon Dyfrdwy, felly ni fydd unrhyw effeithiau cyfunol. Tremadog (cynnal asesiad cychwynnol a gwaith ar y posibilrwydd o leihau perygl llifogydd). Daeth yr Asesiad Rheoliadau Cynefinoedd i'r casgliad nad oedd digon o wybodaeth ar 	Bydd Asesiadau Rheoliadau Cynefinoedd ar lefel prosiect yn ystyried effeithiau cyfunol lle bod angen gwneud hynny, er na ddisgwylir unrhyw effeithiau.

gael i asesu unrhyw effeithiau arwyddocaol tebygol ar bum safle Ewropeaidd a gafodd eu cynnwys yn yr Asesiad Rheoliadau Cynefinoedd, ac felly cafodd yr asesiad ei drosglwyddo i lefel y prosiect. Fodd bynnag, ni chafodd yr un o'r pum safle eu cynnwys yn Asesiad Rheoliadau Cynefinoedd Afon Dyfrdwy, ac mae'r gymuned yn fwy na 20km o ardal basn Afon Dyfrdwy, felly ni fydd unrhyw effeithiau arwyddocaol.

- **Meirionydd – Brynchrug** (cynnal asesiad cychwynnol a gwaith ar y posibilrwydd o leihau perygl llifogydd). Daeth yr Asesiad Rheoliadau Cynefinoedd i'r casgliad nad oedd digon o wybodaeth ar gael i asesu unrhyw effeithiau arwyddocaol tebygol ar bum safle Ewropeaidd a gafodd eu cynnwys yn yr Asesiad Rheoliadau Cynefinoedd, ac felly cafodd yr asesiad ei drosglwyddo i lefel y prosiect. Ni chafodd yr un o'r pum safle eu cynnwys yn Asesiad Rheoliadau Cynefinoedd Afon Dyfrdwy, ac mae'r gymuned yn fwy na 20km o ardal basn Afon Dyfrdwy, felly ni fydd unrhyw effeithiau cyfunol.
- **Machynlleth** – (cynnal asesiad cychwynnol a gwaith ar y posibilrwydd o leihau perygl llifogydd). Daeth yr Asesiad Rheoliadau Cynefinoedd i'r casgliad nad oedd digon o wybodaeth ar gael i asesu unrhyw effeithiau arwyddocaol tebygol ar saith safle Ewropeaidd a gafodd eu cynnwys yn yr Asesiad Rheoliadau Cynefinoedd, ac felly cafodd yr asesiad ei drosglwyddo i lefel y prosiect. Ni chafodd yr un o'r saith safle eu cynnwys yn Asesiad Rheoliadau Cynefinoedd Afon Dyfrdwy, ac mae'r gymuned yn fwy na 20km o ardal basn Afon Dyfrdwy, felly ni fydd unrhyw effeithiau cyfunol.

Ni nododd yr Asesiad Rheoliadau Cynefinoedd ar gyfer Cynllun Rheoli Perygl Llifogydd Gorllewin Cymru unrhyw safleoedd Ewropeaidd a oedd angen asesiad ar lefel prosiect a oedd hefyd wedi'u nodi yn yr Asesiad Rheoliadau

	Cynefinoedd hwn, ac felly ni ddisgwylir unrhyw effeithiau cyfunol.	
Cynllun Rheoli Perygl Llifogydd Gogledd Orllewin Lloegr		Bydd Asesiadau Rheoliadau Cynefinoedd ar lefel prosiect yn ystyried effeithiau cyfunol lle bod angen gwneud hynny.
Cynllun Rheoli Basn Afon Dyfrdwy (cyhoeddwyd ar ffurf drafft fis Medi 2014)	Mae'r Cynllun Rheoli Basn Ardal drafft yn amlinellu mesurau sydd â'r nod o gyflawni Potensial/Statws Ecolegol Da mewn cyrff dŵr ar draws ardal basn Afon Dyfrdwy. Nod y cynllun terfynol yw blaenoriaethu'r mesurau hyn ar sail amryw baramedrau, gan gynnwys Statws Cadwraeth Ffafirol ar safleoedd Ewropeaidd sy'n ddibynnol ar ddŵr. Mae'r Cynllun Rheoli Basn Ardal a'r Cynllun Rheoli Perygl Llifogydd wedi cael eu datblygu ar y cyd, ac mae hyn wedi galluogi nodi'r synergeddau a'r gwrthdrawiadau rhwng y ddau fesur. Lle mae mesurau yn y Cynllun Rheoli Basn Ardal yn cynnig addasiadau corfforol, mae'n bosibl y bydd rhyngweithio gyda'r mesurau arfaethedig yn y Cynllun Rheoli Perygl Llifogydd. Lle mae'r rhain yn agos i safleoedd Ewropeaidd, gallai hyn arwain at effeithiau cyfunol. Gan fod gweithgareddau'r Cynllun Rheoli Basn Ardal yn canolbwyntio ar safleoedd Ewropeaidd sy'n ddibynnol ar ddŵr, a bod mesurau'r Cynllun Rheoli Perygl Llifogydd yn canolbwyntio ar yr amgylchedd dŵr, mae'r safleoedd hyn yn fwy tebygol o fod yn agored i effeithiau cyfunol. Gallai effeithiau cyfunol o'r fath gynnwys effeithiau adeiladu, megis sŵn ac ymyrraeth weledol, neu effeithiau a achosir gan weithgareddau megis newid llif/lefel dŵr neu'r cyfansoddiad corfforol.	Bydd Asesiadau o'r Effaith Amgylcheddol ac Asesiadau Rheoliadau Cynefinoedd yn cael eu cynnal ar lefel prosiect ar gyfer prosiectau sy'n dod o'r Cynllun Rheoli Basn Ardal a'r Cynllun Rheoli Perygl Llifogydd. Bydd hyn yn nodi'r effeithiau posibl ar safleoedd Ewropeaidd, ar eu pen eu hun ac ar y cyd ar lefel prosiect, wrth i ragor o fanylion ddod i'r amlwg. Bydd mewnbyn Asesiadau o'r Effaith Amgylcheddol ac Asesiadau Rheoliadau Cynefinoedd i'r broses arfarnu opsiynau'n ceisio osgoi, lleihau neu liniaru effeithiau posibl. Trwy'r prosesau cynllunio, rydym wedi nodi gwrthdrawiadau a synergeddau posibl rhwng mesurau'r Cynllun Rheoli Basn Ardal a mesurau'r Cynllun Rheoli Perygl Llifogydd. Er mwyn sicrhau bod hyn yn cael ei gyflawni ar lefel weithredol, rydym yn ychwanegu'r data hyn at Gofrestr Cymunedau mewn Perygl, i sicrhau bod y materion yn cael eu hystyried yn gynnar yn y prosiect. Bydd gwneud hyn yn hyrwyddo nifer o ganlyniadau amgylcheddol trwy weithgareddau rheoli perygl llifogydd, ac yn sicrhau deialog ac ystyriaeth gynnar o wrthdrawiadau posibl.
Cynllun Rheoli Basn Afon Gorllewin Cymru	Fel yr uchod	Fel yr uchod
Cynllun Rheoli Basn Afon Gogledd Orllewin Lloegr	Bydd Cynllun Rheoli Basn Afon Gogledd Orllewin Lloegr yn amlinellu'r mesurau sydd eu hangen i gyflawni Potensial/Statws Ecolegol Da mewn cyrff dŵr ar draws ardal basn afon gogledd-orllewin Lloegr. Bydd Asiantaeth yr Amgylchedd yn cyhoeddi'r cynllun hwn ym mis Rhagfyr 2015. Mae Asiantaeth yr Amgylchedd wedi bod yn gweithio gyda Natural England a	Bydd asesiadau ar lefel prosiect ac Asesiadau Rheoliadau Cynefinoedd yn cael eu cynnal lle bo hynny'n briodol.

	<p>Chyfoeth Naturiol Cymru er mwyn cytuno dull ar gyfer yr Asesiad Rheoliadau Cynefinoedd a fydd yn cael ei gyhoeddi gyda'r cynllun. Mae'n debyg y bydd yr effeithiau cyfunol yn debyg i effeithiau cyfunol Cynllun Rheoli Basn Afon Dyfrdwy, er i raddau llai fel cynllun cyffiniol.</p>	
<p>Cynllun Rheoli Basn Afon Hafren</p>	<p>Bydd Cynllun Rheoli Basn Afon Hafren yn amlinellu'r mesurau sydd eu hangen i gyflawni Potensial/Statws Ecolegol Da mewn cyrff dŵr ar draws ardal basn Afon Hafren. Bydd Asiantaeth yr Amgylchedd yn cyhoeddi'r cynllun hwn ym mis Rhagfyr 2015. Mae Asiantaeth yr Amgylchedd wedi bod yn gweithio gyda Natural England a Chyfoeth Naturiol Cymru er mwyn cytuno dull ar gyfer yr Asesiad Rheoliadau Cynefinoedd a fydd yn cael ei gyhoeddi gyda'r cynllun. Mae'n debyg y bydd yr effeithiau cyfunol yn debyg i effeithiau cyfunol Cynllun Rheoli Basn Afon Dyfrdwy, er i raddau llai fel cynllun cyffiniol.</p>	<p>Bydd asesiadau ar lefel prosiect ac Asesiadau Rheoliadau Cynefinoedd yn cael eu cynnal lle bo hynny'n briodol.</p>
<p>Strategaeth Genedlaethol ar gyfer Rheoli Perygl Llifogydd ac Erydu Arfordirol yng Nghymru, Tachwedd 2011</p>	<p>Mae'r cynllun hwn yn amlinellu'r fframwaith cenedlaethol ar gyfer rheoli perygl llifogydd ac erydu arfordirol ledled Cymru. Mae'n nodi pedwar amcan cyffredinol:</p> <ol style="list-style-type: none"> 1. Lleihau'r goblygiadau 2. Codi ymwybyddiaeth 3. Rhoi ymateb effeithiol a pharhaus 4. Blaenoriaethu buddsoddiad <p>Mae'r cynllun, fel yr oedd yr Asesiad Rheoliadau Cynefinoedd, yn strategol a heb fod yn ofodol. Daeth yr Asesiad Rheoliadau Cynefinoedd i'r casgliad hwn: <i>'Nid oedd yn bosibl bod yn sicr, yn sgil gweithrediad y cynllun, na fydd y posibilrwydd o effeithiau andwyol ar gyfanrwydd un neu fwy o'r safleoedd sydd â phwysigrwydd Ewropeaidd yn parhau, ar ei ben ei hun neu ar y cyd â chynlluniau neu brosiectau eraill.'</i> Mae'r Asesiad Rheoliadau Cynefinoedd yn nodi'r cyfiawnhad, yr achos dros fudd cyhoeddus tra phwysig, a'r mesurau cydadferol (Rhaglen Creu Cynefinoedd Genedlaethol CNC). Fe wnaeth ymroi hefyd y byddai cynlluniau haen is (megis Cynlluniau Rheoli Traethlin 2) sy'n gweithredu'r strategaeth yn ddarostyngedig i Asesiadau Rheoliadau Cynefinoedd pellach (gweler isod).</p>	<p>Nid oes angen un ar y lefel hon gan nad yw'r strategaeth yn ofodol. Mae cynlluniau is, megis y Cynllun Rheoli Perygl Llifogydd, yn unol â'r strategaeth.</p>

	<p>Mae'r Cynllun Rheoli Perygl Llifogydd yng Nghymru wedi cael ei ddatblygu yn unol â'r strategaeth hon.</p>	
<p>Strategaeth Genedlaethol ar gyfer Rheoli Perygl Llifogydd ac Erydu Arfordirol yn Lloegr 2011</p>	<p>Mae'r strategaeth wedi'i hadeiladu ar arferion sy'n bodoli eisoes ac yn annog rheoli perygl mwy effeithiol trwy alluogi pobl, cymunedau, busnesau, gweithredwyr seilwaith a'r sector cyhoeddus i weithio gyda'i gilydd er mwyn:</p> <ul style="list-style-type: none"> • Sicrhau dealltwriaeth glir o berygl llifogydd ac erydu er mwyn blaenoriaethu buddsoddiadau • Amlinellu cynlluniau clir a chyson ar gyfer rheoli peryglon • Rheoli perygl llifogydd ac erydu arfordirol mewn modd priodol, gan ystyried anghenion cymunedau a'r amgylchedd • Sicrhau bod cynlluniau brys ac ymatebion i lifogydd yn effeithiol, a bod cymunedau'n gallu ymateb yn effeithiol i ddarogan llifogydd, rhybuddion a chyngor • Cynorthwyo cymunedau i wella'n gyflymach ac yn fwy effeithiol ar ôl digwyddiadau <p>Mae'r cynllun, fel yr oedd yr Asesiad Rheoliadau Cynefinoedd, yn strategol a heb fod yn ofodol. Daeth yr Asesiad Rheoliadau Cynefinoedd i'r casgliad hwn: <i>'Nid oedd yn bosibl bod yn sicr, yn sgil gweithrediad y cynllun, na fydd y posibilrwydd o effeithiau ar gyfanrwydd un neu fwy o'r safleoedd sydd â phwysigrwydd Ewropeaidd yn parhau, ar ei ben ei hun neu ar y cyd â chynlluniau neu brosiectau eraill.'</i> Mae'r Asesiad Rheoliadau Cynefinoedd yn nodi'r cyfiawnhad, yr achos dros fudd cyhoeddus tra phwysig, a'r mesurau cydadferol (Rhaglen Creu Cynefinoedd Genedlaethol Asiantaeth yr Amgylchedd). Fe wnaeth ymroi hefyd y byddai cynlluniau haen is (megis Cynlluniau Rheoli Traethlin 2) sy'n gweithredu'r strategaeth yn ddarostyngedig i Asesiadau Rheoliadau Cynefinoedd pellach (gweler isod).</p> <p>Mae'r Cynllun Rheoli Perygl Llifogydd yn Lloegr wedi cael ei ddatblygu yn unol â'r strategaeth hon.</p>	<p>Nid oes angen un ar y lefel hon gan nad yw'r strategaeth yn ofodol. Mae cynlluniau is, megis y Cynllun Rheoli Perygl Llifogydd, yn unol â'r strategaeth.</p>

<p>Cynllun Rheoli Traethlin 2 Gorllewin Cymru</p> <p>Cynllun Rheoli Traethlin 2 Gogledd Orllewin Lloegr a Gogledd Cymru</p>	<p>Mae'r Cynlluniau Rheoli Traethlin yn amlinellu safbwynt strategol ynglŷn â sut y dylid rheoli perygl llifogydd arfordirol yn y dyfodol. Mae opsiynau polisi sy'n cael eu defnyddio fel arfer yn cynnwys y canlynol: dim ymyrraeth weithredol, cynnal y draethlin, ac alinio a reolir. Dangosodd Asesiadau Rheoliadau Cynefinoedd y Cynlluniau Rheoli Traethlin nad oedd yn bosibl penderfynu na fyddai unrhyw effeithiau andwyol ar safleoedd gwarchoddedig, a chafodd cynigion cynefinoedd cydadferol eu paratoi ar gyfer pob Cynllun Rheoli Traethlin 2, ynghyd â datganiad o achos am resymau hanfodol sef er budd cyhoeddus tra phwysig.</p> <p>Ym mhob achos, daeth yr Asesiad Rheoliadau Cynefinoedd i'r casgliad na ellid dweud yn bendant na cheir yr effeithiau andwyol arwyddocaol canlynol ar safleoedd Ewropeaidd:</p> <ol style="list-style-type: none"> 1. Colli cynefin/difrod i gynefinoedd rhynglanwol dynodedig trwy wasgu arfordirol 2. Colli cynefinoedd cynhaliol trwy wasgu arfordirol <p>Y mecanwaith ar gyfer darparu mesurau cydadferol yw'r Rhaglen Creu Cynefinoedd Genedlaethol, sy'n cael ei rheoli a'i gweithredu gan CNC a'i hariannu gan Lywodraeth Cymru. Nod y rhaglen yw creu'r cynefinoedd cydadferol a amlinellir yng Nghynllun Rheoli Traethlin 2, cyn i'r colledion a rhagwelir gael eu gwireddu. Y cynllun cyntaf i gael ei weithredu trwy'r rhaglen hon yw Morfa Cwm Ivy ar Benrhyn Gŵyr.</p> <p>Mae Cynlluniau Rheoli Traethlin 2 yn amlinellu'r polisiâu gwaelodol ar gyfer mesurau'r Cynllun Rheoli Perygl Llifogydd – o ganlyniad, dylai pob mesur fod yn unol â pholisiâu Cynllun Rheoli Traethlin 2. Mae'r Asesiad Rheoliadau Cynefinoedd hwn wedi cadarnhau lle mae cydymffurfiaid â pholisiâu Cynllun Rheoli Traethlin 2 yn syml, neu lle mae angen ystyried y mater ymhellach ar lefel prosiect.</p>	<p>Bydd yn rhaid i fesurau Cynllun Rheoli Perygl Llifogydd arfaethedig mewn lleoliadau arfordirol fod ag Asesiad o'r Effaith Amgylcheddol ac Asesiad Rheoliadau Cynefinoedd a fydd yn ystyried yr effeithiau ar safleoedd Ewropeaidd yn fanwl, gan gynnwys effeithiau cyfunol. Bydd hyn yn cael ei ystyried yng nghyd-destun strategol Cynllun Rheoli Traethlin 2 a'r Cynllun Rheoli Perygl Llifogydd, a byddai'r Asesiad Rheoliadau Cynefinoedd yn cyfeirio at y Datganiad Achos a gymeradwywyd ar gyfer Cynlluniau Rheoli Traethlin 2, gan nodi'r cyfiawnhad a'r mecanweithiau cydadferol sydd ar waith ac yn cael eu gweithredu.</p>
Cynlluniau	Mae Cynlluniau Dalgylch ar gyfer Rheoli Llifogydd yn amlinellu'r	Mae'r Asesiad Rheoliadau Cynefinoedd hwn wedi cadarnhau

<p>Dalgylch ar gyfer Rheoli Llifogydd, Rhagfyr 2009</p> <p>Cynllun Dalgylch Afon Dyfrdwy ar gyfer Rheoli Llifogydd</p> <p>Cynllun Dalgylch Afonydd Conwy a Chlwyd ar gyfer Rheoli Llifogydd</p> <p>Cynllun Dalgylch Gogledd Orllewin Lloegr ar gyfer Rheoli Llifogydd</p>	<p>fframwaith strategol ar gyfer rheoli perygl llifogydd afonol.</p> <p>Neilltuwyd un o bum polisi ar gyfer pob ardal:</p> <ol style="list-style-type: none"> 1. Ardaloedd sydd â pherygl llifogydd isel neu sydd heb risg llifogydd, lle byddwn yn parhau i fonitro a rhoi cyngor 2. Ardaloedd lle mae perygl llifogydd yn isel neu'n ganolig, lle rydym ar y cyfan yn gallu lleihau gweithgareddau rheoli perygl llifogydd cyfredol 3. Ardaloedd lle mae perygl llifogydd yn isel neu'n ganolig, lle rydym ar y cyfan yn rheoli perygl llifogydd yn effeithiol 4. Ardaloedd lle mae perygl llifogydd yn isel, yn ganolig neu'n uchel, lle rydym eisoes yn rheoli perygl llifogydd yn effeithiol, ond lle bydd rhaid inni o bosib gymryd camau pellach er mwyn achub y blaen ar newid hinsawdd 5. Ardaloedd lle mae perygl llifogydd yn ganolig neu'n uchel, lle rydym ar y cyfan yn gallu cymryd camau pellach er mwyn lleihau perygl llifogydd 6. Ardaloedd lle mae perygl llifogydd yn isel neu'n ganolig, lle byddwn yn cymryd camau ar y cyd â phobl eraill er mwyn storio dŵr neu reoli dŵr ffo mewn mannau sy'n lleihau perygl llifogydd yn gyffredinol neu'n rhoi manteision amgylcheddol <p>Nid oedd yr Asesiadau Rheoliadau Cynefinoedd ar gyfer y Cynlluniau Dalgylch ar gyfer Rheoli Llifogydd yn gallu dod i'r casgliad na fyddai unrhyw effeithiau andwyol arwyddocaol ar rai safleoedd Ewropeaidd. O ganlyniad, cynhaliwyd asesiadau priodol, a ddaeth i'r casgliad y byddai'r polisiâu, trwy ystyried y mesurau osgoi arfaethedig a fyddai'n cael eu cyflawni trwy gynlluniau gweithredu'r Cynllun Dalgylch ar gyfer Rheoli Llifogydd, yn sicrhau na fyddai'r cynllun yn cael effaith andwyol ar gyfanrwydd safleoedd Ewropeaidd.</p> <p>Mae'r cynlluniau hyn a'u Hasesiadau Amgylcheddol Strategol ac Asesiadau Rheoliadau Cynefinoedd cysylltiedig wedi dyddio rhywfaint, ond mae'r cynlluniau gweithredu cysylltiedig wedi cael eu hadolygu yn ystod y broses o ddatblygu'r Cynllun Rheoli</p>	<p>Ile mae cydymffurfiad â pholisiâu'r Cynllun Dalgylch ar gyfer Rheoli Llifogydd yn syml, neu lle mae angen ystyried y mater ymhellach ar lefel prosiect.</p>
---	--	--

	Perygl Llifogydd. Ystyrir bod y cynlluniau gweithredu'n gyflawn, ac yn gweithredu ac yn ystyried y mesurau osgoi sydd wedi'u hymgorffori ynddynt. Mae'r polisiau gwaelodol yn parhau i fod yn ddilys, ac maent yn amlinellu'r polisiau strategol ar gyfer mesurau'r Cynllun Rheoli Perygl Llifogydd.	
Strategaeth Rheoli Perygl Llifogydd Afon Dyfrdwy Lanwol Asiantaeth yr Amgylchedd Cymru (bellach CNC) (Drafft 2011)	Mae Strategaeth Rheoli Perygl Llifogydd Afon Dyfrdwy Lanwol yn rhoi fframwaith ar gyfer rheoli perygl llifogydd llanwol yn yr ardal arfordirol ac ar y gorlfdiroedd o amgylch Aber Dyfrdwy ar y ffin rhwng Cymru a Lloegr. Daeth yr Asesiad Rheoliadau Cynefinoedd ar gyfer y strategaeth i'r casgliad y bydd y gwasgu arfordirol yn erbyn yr amddiffynfeydd yn debygol o arwain at golli cynefinoedd yn y tymor canolig. Byddai hyn yn effeithio ar nodweddion ACA, AGA a Safle Ramsar Aber Dyfrdwy. Roedd y Datganiad Achos yn amlinellu mesurau cydadferol, gan gynnwys symud amddiffynfeydd yn ôl i'r dwyrain o Fagillt (yn 2018) a rhwng Mostyn a Threffynnon (yn yr ail gyfnod). Mae'r mesurau hyn yn cael eu gweithredu o dan y Rhaglen Creu Cynefinoedd Genedlaethol a mesurau arfaethedig y Cynllun Rheoli Perygl Llifogydd ar gyfer Afon Dyfrdwy lanwol, ac maent yn unol â'r polisiau a amlinellir yn Strategaeth Rheoli Perygl Llifogydd Afon Dyfrdwy Lanwol. Felly, mae'n annhebyg y bydd mesurau'r Cynllun Rheoli Perygl Llifogydd yn cael effaith arwyddocaol ar y cyd â Strategaeth Rheoli Perygl Llifogydd Afon Dyfrdwy Lanwol.	Mae'n annhebyg y bydd mesurau'r Cynllun Rheoli Perygl Llifogydd yn cael effaith arwyddocaol ar y cyd â Chynllun Rheoli Perygl Llifogydd Afon Dyfrdwy Lanwol.
Strategaethau Rheoli Tynnu Dŵr Dalgylch Afon Dyfrdwy Asiantaeth yr Amgylchedd (2013)	Mae Afon Dyfrdwy yn cael ei rheoleiddio'r drwm, gyda gollyngiadau dŵr o bedwar prif lyn/cronfa ddŵr yn rheoli'r llif. Mae tua 30 trwydded tynnu cyflenwad dŵr cyhoeddus yn ardal Strategaethau Rheoli Tynnu Dŵr Dalgylch Afon Dyfrdwy, sy'n cyfrif am tua 93% o'r holl ddŵr a dynnir o'r ardal hon. Tynnwr sylweddol arall yw Glandŵr Cymru (Canal & River Trust).	Rhaid cynnal Asesiad Rheoliadau Cynefinoedd ar lefel prosiect ac ystyried y wybodaeth ddiweddaraf sydd ar gael ynglŷn â Strategaethau Rheoli Tynnu Dŵr Dalgylch Afon Dyfrdwy
Cynlluniau Rheoli Adnoddau Dŵr Dŵr Cymru United Utilities	Maent yn nodi manylion o sut y bydd cwmnïau dŵr yn sicrhau bod digon o ddŵr ar gael ar gyfer diwallu cynnydd arfaethedig y boblogaeth, y tai a'r gweithgaredd economaidd yn yr ardaloedd y maent yn eu cyflenwi, wrth ystyried newid hinsawdd a lleihau'r effaith ar filiau cwsmeriaid a'r amgylchedd. Mae'r opsiynau ar gyfer mynd i'r afael â diffyg yn y cyflenwad dŵr yn cynnwys:	Bydd yn rhaid i brosiectau sy'n cael eu cyflawni trwy'r Cynllun Rheoli Adnoddau Dŵr a'r Cynllun Rheoli Perygl Llifogydd fynd trwy Asesiad o'r Effaith Amgylcheddol ac Asesiad Rheoliadau Cynefinoedd. Bydd hyn yn nodi unrhyw effeithiau posibl ar safleoedd Ewropeaidd, ar eu pen eu hun ac ar y cyd ar lefel prosiect, wrth i ragor o fanylion ddod i'r amlwg. Bydd

<p>Dŵr Dyffryn Dyfrdwy</p>	<p>annog defnydd effeithlon o ddŵr, lleihau gollyngiadau a chwilio am adnoddau dŵr newydd – boed hynny trwy ffynonellau newydd neu ffynonellau cyfredol.</p> <p>Daeth Aseidiadau Rheoliadau Cynefinoedd y Cynlluniau Rheoli Adnoddau Dŵr i'r casgliad na fyddai'r broses o'u gweithredu yn cael unrhyw effeithiau arwyddocaol neu andwyol ar unrhyw safleoedd Ewropeaidd.</p> <p>Mae cysylltiadau â'r Cynlluniau Rheoli Perygl Llifogydd gan fod rhai seilweithiau megis cronfeydd dŵr yn rhannu'r swyddogaeth o ddarparu adnoddau dŵr, ond ar yr un pryd yn rheoli rhyddhau dŵr ar adegau pan fydd y llif yn uchel. Fodd bynnag, bydd y prif bosibilrwydd o effeithiau cyfunol ar safleoedd Ewropeaidd yn dod trwy gyflawni prosiectau sy'n dod o'r ddau gynllun, yn enwedig os yw'r lleoliad a'r amseriad yn agos. Nid oes digon o fanylion am amseriad a dyluniad y prosiectau hyn, ac o'r herwydd bydd rhaid ystyried yr effeithiau cyfunol trwy'r Aseidiadau Rheoliadau Cynefinoedd ar lefel prosiect.</p>	<p>mewnbyn Aseidiadau o'r Effaith Amgylcheddol ar Aseidiadau Rheoliadau Cynefinoedd i'r broses arfarnu opsiynau'n ceisio osgoi, lleihau neu liniaru effeithiau posibl.</p>
<p>Cynllun Morol Cenedlaethol Cymru</p>	<p>Mae Cynllun Morol Cenedlaethol Cymru yn cael ei ddatblygu gan Lywodraeth Cymru, ac mae'n annhebygol y bydd yn cael ei gyhoeddi cyn y Cynllun Rheoli Perygl Llifogydd. Felly, nid yw'n bosibl nac yn briodol ystyried effeithiau cyfunol y cynlluniau. Fodd bynnag, bydd cysylltiadau clir rhwng y ddau gynllun ynglŷn â rheoli arfordir Cymru, a bydd rheoli perygl llifogydd yn ffactor pwysig wrth benderfynu ar bolisiâu cynllunio priodol ar gyfer arfordir Cymru.</p>	<p>Mae CNC yn cymryd rhan yn y broses gynllunio morol ac yn ymgynghoreion ar gyfer y cynllun.</p>
<p>Cynllun Gofodol Cymru 2004 (diweddarwyd 2008)</p>	<p>Gwnaeth Cynllun Gofodol Cymru amlinellu blaenoriaethau gofodol cenedlaethol trawsbynciol. Mae'n cwmpasu'r elfennau sydd eu hangen er mwyn cyflawni datblygu, gwasanaethau, defnydd o dir a buddsoddiad cynaliadwy, ac yn rhoi fframwaith ar gyfer datblygu safbwyntiau cenedlaethol a rhanbarthol, gan adlewyrchu anghenion unigryw amryw gymunedau ledled Cymru. Nid oedd yr Aseiad Rheoliadau Cynefinoedd yn gallu dod i'r casgliad na fyddai unrhyw effeithiau ar safleoedd Ewropeaidd, ac felly cynhaliwyd aseiad priodol. Mae Cynllun Gofodol Cymru'n amlinellu'r fframwaith ar gyfer cynlluniau haen is, ac roedd y</p>	<p>Bydd CNC yn parhau i roi cyngor i awdurdodau lleol a datblygwyr ynglŷn â pheryglon datblygu ar orlifdiroedd.</p> <p>Bydd prosiectau sy'n cael eu cyflawni trwy'r Cynllun Rheoli Perygl Llifogydd yn amddiffyn datblygiadau sy'n bodoli eisoes yn unig, nid datblygiadau arfaethedig, a bydd yn rhaid iddynt gael Aseiad o'r Effaith Amgylcheddol ac Aseiad Rheoliadau Cynefinoedd. Bydd hyn yn nodi unrhyw effeithiau posibl ar safleoedd Ewropeaidd, ar eu pen eu hun ac ar y cyd ar lefel prosiect, wrth i ragor o fanylion ddod i'r amlwg. Bydd</p>

	<p>broses liniaru a amlinellir yn yr asesiad priodol yn cynnwys yr angen i gynlluniau haen is fod yn ddarostyngedig i Asesiad Rheoliadau Cynefinoedd ac i ddarparu hyfforddiant ar gynnal Asesiadau Rheoliadau Cynefinoedd. O ganlyniad i'r mesurau osgoi a lliniaru, daeth Asesiad Rheoliadau Cynefinoedd Cynllun Gofodol Cymru i'r casgliad na fyddai unrhyw effaith andwyol ar gyfanrwydd safleoedd Ewropeaidd. Oherwydd natur lefel uchel Cynllun Gofodol Cymru a'r Cynllun Rheoli Perygl Llifogydd, nid yw'n ymarferol penderfynu a yw effeithiau cyfunol yn bosibilrwydd. Fodd bynnag, mae Asesiad Rheoliadau Cynefinoedd Cynllun Gofodol Cymru yn cydnabod effeithiau anuniongyrchol posibl mesurau amddiffyn rhag llifogydd wrth newid morliniau a glannau afonydd, yn ogystal â symudiad dŵr a gwaddod.</p>	<p>mewnbyn Asesiadau o'r Effaith Amgylcheddol ar Asesiadau Rheoliadau Cynefinoedd i'r broses arfarnu opsiynau'n ceisio osgoi, lleihau neu liniaru effeithiau posibl.</p>
<p>Cynllun Datblygu Gwledig Cymru 2014–2020</p>	<p>Nod y Cynllun Datblygu Gwledig yw gwella cystadleuaeth a gwydnwch y sectorau amaethyddiaeth a choedwigaeth, diogelu a gwella'r amgylchedd gwledig trwy annog arferion rheoli tir cynaliadwy, a hyrwyddo cynnydd economaidd gwledig cryf a chynaliadwy. Daeth Asesiad o'r Effaith Amgylcheddol y Cynllun Datblygu Gwledig i'r casgliad bod potensial i amddiffyn a gwella gwasanaethau ecosystem a gwerthoedd bioamrywiaeth ac ati – ond y byddai hynny'n dibynnu ar argaeledd cyllid. Fe wnaeth argymhell hefyd y dylai cynlluniau sy'n dod o'r cynllun ystyried canlyniadau ar gyfer bioamrywiaeth. Nid oedd Asesiad Rheoliadau Cynefinoedd y Cynllun Datblygu Gwledig ar gael er mwyn cymharu effeithiau cyfunol. Mae mesurau Cynllun Rheoli Perygl Llifogydd yn rhoi llawer o bwyslais ar amddiffyn pobl ac eiddo, ac yn aml mae hyn mewn ardaloedd trefol. Gellir ystyried atebion mewn dalgylchoedd uwch, ac felly mae'n bosibl y bydd cysylltiadau rhwng y cynlluniau – ond bydd yn rhaid ystyried effeithiau cyfunol ar safleoedd Ewropeaidd ar lefel prosiect ar gyfer cynlluniau sy'n dod o'r cynllun hwn.</p>	<p>Gall prosiectau'r Cynllun Rheoli Perygl Llifogydd ystyried amcanion y Cynllun Datblygu Gwledig ac anelu at gyflawni manteision tebyg ar gyfer bioamrywiaeth. Nid yw'n bosibl ystyried effeithiau cyfunol ar lefel strategol gan nad oes gan y Cynllun Datblygu Gwledig Asesiad Rheoliadau Cynefinoedd. Bydd yn rhaid ystyried effeithiau cyfunol ar safleoedd Ewropeaidd ar lefel prosiect ar gyfer cynlluniau sy'n dod o'r cynllun hwn.</p>
<p>Cynlluniau Datblygu Lleol/Unedol (gan gynnwys</p>	<p>Gall hyrwyddo cynnydd mewn cynlluniau datblygu lleol, yn dibynnu ar y lleoliad, roi pwysau ar safleoedd Ewropeaidd. Gallai gweithgareddau sy'n deillio o gynlluniau datblygu lleol arwain at effeithiau ar safleoedd Ewropeaidd trwy darfu ar bethau yn ystod</p>	<p>Bydd CNC yn parhau i roi cyngor i awdurdodau lleol a datblygwyr ynglŷn â pheryglon datblygu ar orlifdiroedd.</p> <p>Bydd prosiectau sy'n cael eu cyflawni trwy'r Cynllun Rheoli</p>

<p>Cynlluniau Awdurdodau Parciau Cenedlaethol)</p>	<p>y broses adeiladu, ac at effeithiau andwyol trwy lechfeddiannu ar gynefinoedd neu drwy ddadleoli rhywogaethau - neu at effeithiau anuniongyrchol megis addasiadau i systemau draenio, rhagor o ddŵr ffo ar arwynebau, a llygredd ffynonellau gwasgaredig/tarddleoedd pwynt. Mae'n annhebyg y bydd rhyngweithio arwyddocaol â Chynllun Rheoli Perygl Llifogydd Afon Dyfrdwy, o ystyried bod y gweithgareddau a gynhwysir yn yr asesiad hwn yn seiliedig ar leihau perygl llifogydd ar gyfer datblygiadau sy'n bodoli eisoes yn unig. Nod cyngor a chydysyniad CNC yw sicrhau bod awdurdodau lleol a datblygwyr yn ymwybodol o berygl llifogydd, ac yn ei ystyried wrth iddynt ddatblygu eu cynlluniau a'u prosiectau.</p>	<p>Perygl Llifogydd yn amddiffyn datblygiadau sy'n bodoli eisoes yn unig, nid datblygiadau arfaethedig, a bydd yn rhaid iddynt gael Asesiad o'r Effaith Amgylcheddol ac Asesiad Rheoliadau Cynefinoedd. Bydd hyn yn nodi unrhyw effeithiau posibl ar safleoedd Ewropeaidd, ar eu pen eu hun ac ar y cyd ar lefel prosiect, wrth i ragor o fanylion ddod i'r amlwg. Bydd mewnbyn Asesiadau o'r Effaith Amgylcheddol ac Asesiadau Rheoliadau Cynefinoedd i'r broses arfarnu opsiynau'n ceisio osgoi, lleihau neu liniaru effeithiau posibl.</p>
--	---	---

4.0 Casgliad Prawf yr Effaith Arwyddocaol Debygol

Roedd rhai cyfyngiadau wrth ymgymryd â Phrofion yr Effaith Arwyddocaol Debygol ar gyfer cynllun lle nad yw canlyniad gweithredu'r mesurau'n sicr, a byddant yn destun lefelau mwy manwl o gynlluniau a phrosiectau. Er bod lleoliad y mesurau'n cael ei ddiffinio'n fras yn y cynllun (mae cymunedau mewn perygl yn cael eu nodi ond nid lleoliadau penodol y prosiect), nid yw'r gweithgareddau penodol sy'n debygol o gael eu cynnal yn hysbys.

Ar ôl Prawf yr Effaith Arwyddocaol Debygol a nodir yn Atodiad 2, roeddem yn gallu dod i'r casgliad na fyddai effaith arwyddocaol debygol o ganlyniad i'r cynllun ar ddau safle Ewropeaidd. Mae'r rhain fel a ganlyn:

- Safle Ramsar Llyn Tegid
- Safleoedd Ystlumod Tanat ac Efyrrwy

Felly, mae'r safleoedd hyn wedi cael eu hepgor o'r angen am Asesiad Rheoliadau Cynefinoedd pellach ar lefel strategol neu ar lefel prosiect.

Dangoswyd asesiadau bod angen asesiadau pellach ar lefel prosiect ar wyth safle Ewropeaidd:

- Safle Ramsar Aber Merswy
- Safle Ramsar Aber Dyfrdwy
- AGA Berwyn
- AGA Aber Dyfrdwy
- AGA Bae Lerpwl
- Aber Dyfrdwy
- ACA Safleoedd Madfallod Dŵr Glannau Dyfrdwy a Bwcle
- Afon Dyfrdwy a Llyn Tegid

Mae'r safleoedd hyn wedi cael eu dangos ag oren yn Nhabl 4 isod. Mae'r safleoedd a'r cymunedau a gafodd eu hepgor ar gefndir gwyrdd ym mhenawdau'r tabl. Mae tair cymuned na fydd angen arnynt Asesiad Rheoliadau Cynefinoedd pellach ar lefel prosiect.

Mae'n bosibl y bydd cynigion mewn cynllun sy'n cynnig darpariaeth ar gyfer math o newid, ond nid maint y newid neu leoliad penodol, yn cael eu hasesu'n fwy priodol mewn cynllun haen is neu brosiectau. Mae trosglwyddo'r Asesiad Rheoliadau Cynefinoedd i gynllun haen is neu brosiect yn amodol ar y meini prawf canlynol:

- a. nid yw'n rhesymol i'r cynllun haen uwch ragweld effeithiau ar safle Ewropeaidd mewn ffordd ystyrlon;
- b. ond bydd yr haen is, a fydd yn dangos yn fwy cywir natur/maint/leoliad y datblygiad, ac felly ei effeithiau posibl, yn cadw digon o hyblygrwydd ynglŷn

- ag union leoliad, maint neu natur y cynigion er mwyn sicrhau na fydd effaith andwyol ar gyfanrwydd (hyd yn oed pe bai hynny'n golygu dileu'r cynnig); ac
- c. mae angen yr arfarniad ar haen is yn ôl y gyfraith neu er mwyn dilyn polisi, ac o'r herwydd gellir dibynnu arno.

Mae llawer o'r mesurau yn argymhell asesiadau, e.e. cynnal asesiad cychwynnol a gwaith ar y posibilrwydd o leihau perygl llifogydd. Ni fydd yr asesiadau hyn ynddynt eu hunain yn arwain at unrhyw weithgareddau, ar wahân i arolygon, gwaith monitro, a pharatoi achosion busnes. Felly mae'n anodd rhagweld effeithiau posibl ar safleoedd Ewropeaidd yn ystod y cam hwn o'r broses.

Mae CNC yn cynnal asesiadau amgylcheddol ac Asesiadau Rheoliadau Cynefinoedd ar lefel prosiect er mwyn sicrhau bod effeithiau amgylcheddol yn cael eu hatal, eu lleihau neu eu lliniaru, ac i gael y nifer fwyaf o ganlyniadau amgylcheddol. Mae'r asesiadau hyn yn cael eu cynnal ar ddechrau'r prosiect, yn ystod y cam asesu cychwynnol, yr arfarniad o opsiynau, a'r dylunio a'r adeiladu manwl er mwyn sicrhau bod ystyriaethau amgylcheddol yn cael eu hintegreiddio i ystyriaethau technegol ac economaidd. Mae integreiddio'r ystyriaethau amgylcheddol fel hyn yn sicrhau bod rhaglen, dyluniad a lleoliad y prosiect yn gallu ystyried sensitifrwydd safleoedd Ewropeaidd er mwyn osgoi effeithiau lle bo hynny'n bosibl. Mae hyn yn cael ei gynnal o dan bolisiau cyrff etifeddol a/neu fel gofyniad cyfreithiol.

Mae asesiadau ar lefel prosiect yn ystyried amrywiaeth o opsiynau ar gyfer rheoli perygl llifogydd, gan gynnwys adeiladu amddiffynfeydd, storio dŵr llifogydd i fyny'r afon, sianeli osgoi ac ati. Ystyrir amcanion technegol, economaidd ac amgylcheddol yn ystod y broses o ddewis yr opsiwn gorau. Mae CNC yn ceisio cyflawni canlyniadau amgylcheddol trwy gyflawni ein prosiectau, ac mae hyn yn cynnwys amrywiaeth o bethau megis cyflawni'r Cynllun Gweithredu Bioamrywiaeth ar gyfer cynefinoedd, gwelliannau i gynefinoedd pysgodfeydd neu lwybrau pysgod, mesurau lliniaru ar gyfer y Gyfarwyddeb Fframwaith Dŵr, trin planhigion goresgynnol ac ati. Ym mhob achos, amcan canlyniadau amgylcheddol fyddai osgoi unrhyw effaith ar safleoedd Ewropeaidd ar y lleiaf, a helpu i gyflawni gweithgareddau a fydd yn cyflawni cadwraeth ffafriol safle Ewropeaidd ar y gorau.

Bydd Prawf yr Effaith Arwyddocaol Debygol a gynhaliwyd ar gyfer y Cynllun Rheoli Perygl Llifogydd yn darparu gwybodaeth lefel uchel am safleoedd Ewropeaidd a nodweddion mae'n rhaid eu hystyried yn yr Asesiad o'r Effaith Amgylcheddol a'r Asesiad Rheoliadau Cynefinoedd ar lefel prosiect. Er enghraifft, pe bai prosiect yn cael ei ddatblygu yn Walwen a Whelston yn sgil yr asesiad cychwynnol, byddai'n rhaid i'r Asesiad Rheoliadau Cynefinoedd ystyried y canlynol:

- Effeithiau uniongyrchol ar AGA, ACA a Safle Ramsar Aber Dyfrdwy ac ACA Afon Dyfrdwy a Llyn Tegid
- Effeithiau ar rywogaethau symudol sy'n gysylltiedig ag AGA Bae Lerpwl a Safle Ramsar Aber Merswy (adar)

- Effeithiau ar bysgod yn ACA Aber Dyfrdwy ac yn ACA Afon Dyfrdwy a Llyn Tegid

Ni all prosiectau arfordirol sicrhau bob tro na fydd effeithiau arwyddocaol ar safleoedd Ewropeaidd. Er mwyn amddiffyn rhai cymunedau arfordirol yn unol â pholisïau Cynllun Rheoli Traethlin 2 a mesur y Cynllun Rheoli Perygl Llifogydd, gall prosiectau arwain at goli cynefinoedd trwy wasgu arfordirol. Mae Llywodraeth Cymru yn cynorthwyo CNC yn y gwaith o reoli a chyflawni'r Rhaglen Creu Cynefinoedd Genedlaethol. Nod y rhaglen hon yw nodi a chyflawni prosiectau creu cynefinoedd ar hyd arfordir Cymru, er mwyn gwneud iawn am y colledion a ragwelir yng Nghynlluniau Rheoli Traethlin 2. Bydd hyn yn sicrhau bod y cynefinoedd yn cael eu sefydlu cyn i'r colledion rhagweledig ddigwydd, ac yn galluogi gwaith cynnal a chadw parhaus a gwelliannau i amddiffynfeydd arfordirol yn unol â pholisïau Cynlluniau Rheoli Traethlin 2. Prosiect Creu Cynefin Cwm Ivy yw'r prosiect cyntaf wedi'i amserlennu i'w gyflawni o dan y Rhaglen Creu Cynefinoedd Genedlaethol. Ei nod yw cyflenwi hyd at 38 hectar o gynefin rhynglanwol ar arfordir gogleddol Penrhyn Gŵyr. Mae dau brosiect yng ngogledd Cymru hefyd yn y camau arfarnu cyntaf, ac mae prosiectau pellach ar y rhaglen o fewn ardal basn Afon Dyfrdwy yn unol â Strategaeth Rheoli Perygl Llifogydd Afon Dyfrdwy Lanwol.

I grynhoi, casgliad yr Asesiad Rheoliadau Cynefinoedd hwn yw:

1. O'r 37 o safleoedd Ewropeaidd sydd yn ardal basn Afon Dyfrdwy, neu'n gysylltiedig â hi, dangoswyd nad oedd modd i 27 o'r safleoedd gael eu heffeithio'n uniongyrchol neu'n anuniongyrchol gan fesurau'r Cynllun Rheoli Perygl Llifogydd, ac ni chawsant eu hystyried ym Mhrawf yr Effaith Arwyddocaol Debygol.
2. O'r deg o safleoedd Ewropeaidd a gafodd eu cynnwys ym Mhrawf yr Effaith Arwyddocaol Debygol, daethpwyd i'r casgliad na fyddai mesurau'r Cynllun Rheoli Perygl Llifogydd yn debygol o gael unrhyw effeithiau arwyddocaol ar ddau o'r safleoedd.
3. Ar y wyth o safleoedd Ewropeaidd sydd yng ngweddill, nid oedd digon o fanylion ym mesurau'r Cynllun Rheoli Perygl Llifogydd i ganfod unrhyw effeithiau arwyddocaol, ac o ganlyniad, mae'r asesiad ar gyfer y mesurau hyn wedi cael ei drosglwyddo i brosiectau neu gynlluniau haen is. Bydd asesiad amgylcheddol ac Asesiad Rheoliadau Cynefinoedd yn cael eu cynnal ar gyfer y cynlluniau haen is neu brosiectau hyn.
4. Mae angen Asesiad Rheoliadau Cynefinoedd pellach ar lefel prosiect ar saith cymuned (Cei Connah, Queensferry–Sandy Croft–Manor Lane, Walwen a Whelston, Wreccsam, Bretton, Fflint, a Choed-llai).

Mae'r asesiad uchod yn dangos – ar lefel cynllun strategol – y gellir dweud nad yw'n debygol y bydd y mesurau'n cael effaith arwyddocaol ar unrhyw safleoedd Ewropeaidd (fel yr amlinellir yn

Ffigur 1), ar eu pen eu hun neu ar y cyd â chynlluniau neu brosiectau eraill. Deuir i'r casgliad hwn yng ngoleuni'r amrywiaeth o fesurau osgoi a lliniaru sydd ar gael.

O ystyried y casgliad hwn, nid oes angen symud ymlaen i gam nesaf yr Aseidiadau Rheoliadau Cynefinoedd (hynny yw, 'asesiad priodol' er mwyn ymchwilio i'r cwestiwn a fydd effaith andwyol ar gyfanrwydd safleoedd Ewropeaidd). Bydd angen aseidiadau haen is a fydd yn defnyddio'r wybodaeth a gasglwyd yn yr asesiad lefel uchel hwn, ond ni fydd eu casgliadau'n cael eu dylanwadu gan yr Aseidiad Rheoliadau Cynefinoedd hwn, ac mae'n rhaid i bob cynllun neu brosiect unigol gael ei asesu yn ôl yr angen er mwyn bodloni gofynion y Rheoliadau Cynefinoedd. Mae rheoliadau rheoleiddiol ar waith er mwyn nodi unrhyw berygl i safleoedd Ewropeaidd, pan fydd y camau sydd eu hangen er mwyn gweithredu'r mesurau'n cael eu datblygu.

Tabl 4: Allwedd

	Nid oedd angen asesiad gan na wnaed unrhyw gysylltiadau
	Nid yw'r mesur yn arwain at unrhyw effaith arwyddocaol debygol
	Mae angen Aseidiad Rheoliadau Cynefinoedd ar y mesur ar lefel prosiect
	Mae angen aseidiadau pellach cyn cymeradwyo'r Cynllun Rheoli Perygl Llifogydd (dim byd wedi'i nodi)

Lle cafodd safle neu gymuned ei hepgor o'r Aseidiad Rheoliadau Cynefinoedd ar lefel prosiect yn ystod y cam hwn, mae'r testun ar gefndir gwyrdd ym mhenawdau'r tabl.

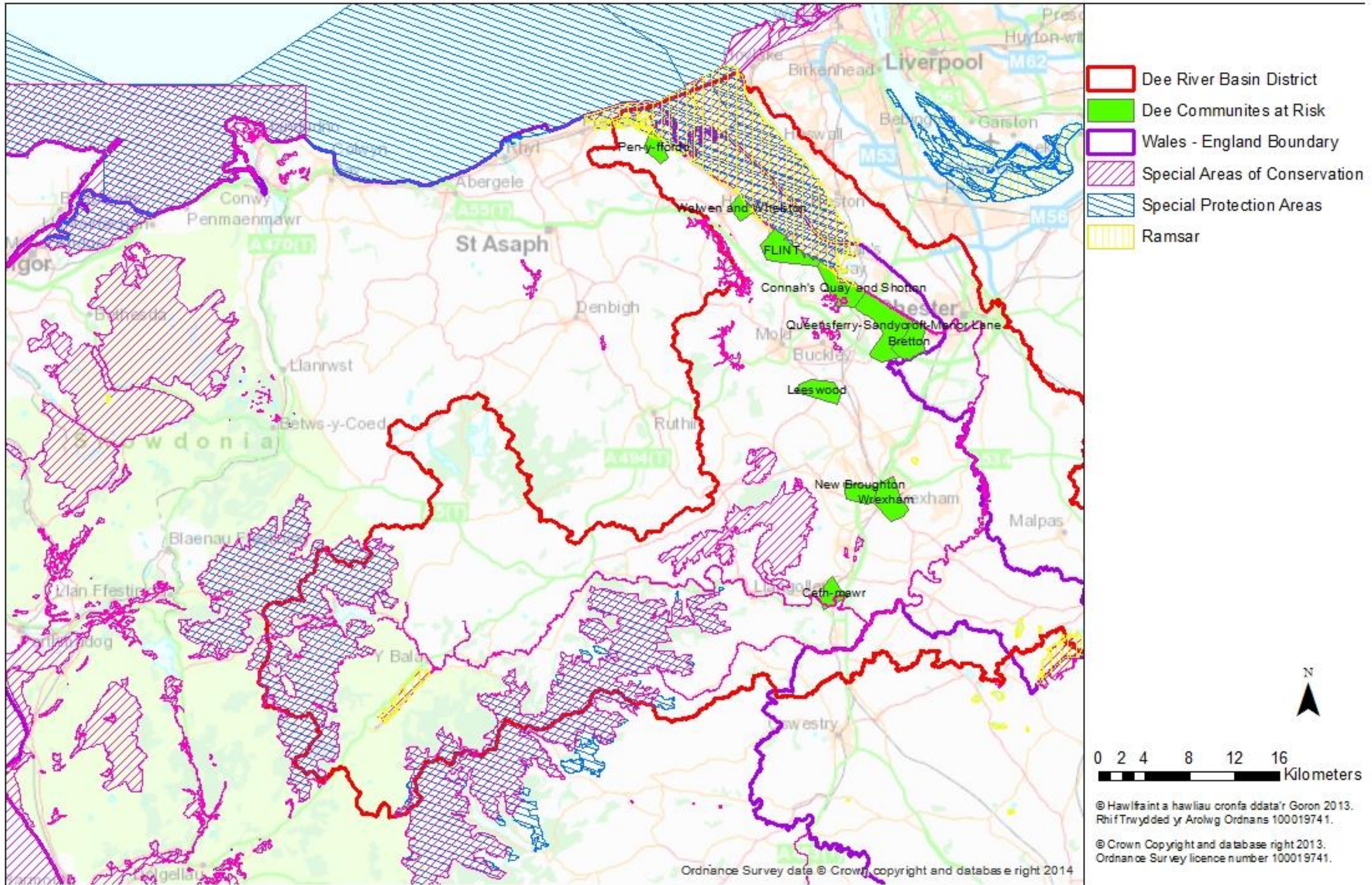
	Tabl 4: Crynodeb o ganlyniadau – Aseiad o Effeithiau Arwyddocaol Tebygol	Cefn Mawr	Cei Connah	Brychdyn Newydd	Pen-y-ffordd	Queensferry–Sandy Croft–Manor Lane	Walwen a Whelston	Wrecsam	Bretton	Fflint	Coed-llai
Safle Ramsar	Safle Ramsar Llyn Tegid	g	g		g	g	g				
	Safle Ramsar Aber Merswy		o		g	o	o		o	o	
	Safle Ramsar Aber Dyfrdwy		o	g	g	o	o	o	o	o	o
Ardaloedd	AGA Berwyn	g		g				o			
	AGA Aber Dyfrdwy		o	g	g	o	o	o	o	o	o
	AGA Bae Lerpwl				g		o			o	
Ardaloedd Cadwraeth Arbennig	Aber Dyfrdwy	g	o	g	g	o	o		o	o	
	ACA Safleoedd Madfallod Dŵr Glannau Dyfrdwy a Bwcle		o								
	Afon Ddyfrdwy a Llyn Tegid	g	o	g	g	o	o		o	o	o
	Safleoedd Ystumod Tanat ac Efyrnwy	g									

Atodiad 1: Ffigurau Safleoedd Ewropeaidd

Tabl 1: Safleoedd Ewropeaidd y nodir eu bod yn berthnasol i'r Asesiad Rheoliadau Cynefinoedd

1	Afon Eden – ACA Cors Goch Trawsfynydd
2	ACA Coedwigoedd Dyffryn Alun
3	ACA Berwyn a Mynyddoedd De Clwyd
4	AGA Berwyn
5	ACA Brown Moss
6	ACA Cadair Idris
7	ACA Coedwigoedd Dyffryn Elwy
8	ACA Coedydd Derw a Safleoedd Ystlumod Meirion
9	ACA Corsydd Eifionydd
10	ACA Safleoedd Madfallod Dŵr Glannau Dyfrdwy a Bwcle
11	ACA Eryri
12	ACA Fenn's, Whixall, Bettisfield, Wem a Cadney Mosses (Lloegr)
13	ACA Fenn's, Whixall, Bettisfield, Wem a Cadney Mosses (Cymru)
14	ACA Mynydd Helygain
15	ACA Safleoedd Madfallod Dŵr Johnstown
16	AGA Bae Lerpwl
17	ACA Llwyn
18	Safle Ramsar Llyn Idwal
19	Safle Ramsar Llyn Tegid
20	Safle Ramsar Aber Merswy
21	Safle Ramsar Midland Meres a Mosses, Cam 2 (Cymru)
22	ACA Migneint Arenig Dduallt
23	AGA Migneint–Arenig–Dduallt
24	ACA Camlas Trefaldwyn
25	ACA Morfa Harlech a Morfa Dyffryn
26	ACA Mwyngloddiau Fforest Gwydir
27	ACA Oak Mere
28	ACA Pen Llŷn a'r Sarnau
29	ACA Rhinog
30	Safle Ramsar Aberoedd Ribble ac Alt
31	ACA Afon Dyfrdwy a Llyn Tegid
32	ACA Arfordir Sefton
33	ACA Safleoedd Ystlumod Tanat ac Efyrynwy
34	ACA Aber Dyfrdwy
35	Safle Ramsar Aber Dyfrdwy
36	AGA Aber Dyfrdwy
37	ACA West Midlands Mosses

Ffigur 2: Ardal Afon Dyfrdwy



Atodiad 2: Sgrinio Safleoedd

Meini Prawf Sgrinio

U = effeithiau Uniongyrchol (croestorri â chymuned mewn perygl)

P = effeithiau ar Bysgod (i fyny neu i lawr yr afon i gymuned mewn perygl lle mae pysgod yn nodwedd o ddiddordeb arbennig)

Safleoedd Pysgod =

Safle Ramsar Llyn Tegid (ond nad yw'r pysgod yn mudo)
ACA Afon Eden – Cors Goch, Trawsfynydd
ACA Afon Gwyrfaï a Llyn Cwellyn
ACA Aber Dyfrdwy
ACA Afon Dyfrdwy a Llyn Tegid

S = effeithiau ar rywogaethau Symudol eraill (o fewn 20km i gymuned mewn perygl)

Allwedd	
	Safle wedi'i hepgor o'r Aseiad Rheoliadau Cynefinoedd
S	Rhywogaeth wedi'i hepgor o'r Aseiad Rheoliadau Cynefinoedd
	Safle wedi'i gynnwys yn yr Aseiad Rheoliadau Cynefinoedd

Safleoedd Natura 2000 o fewn 20km i ardal basn Afon Dyfrdwy	Rhywogaeth symudol	Cymunedau mewn perygl yn ardal basn Afon Dyfrdwy (Cymru)									
		Cefn Mawr	Cei Connah a Shotton	Brychdyn Newydd	Pen-y-ffordd	Queensferry–Sandycroft–Manor Lane	Walwen a Whelston	Wrecsam	Bretton	Fflint	Coed-llai
Safleoedd Ramsar											
Safle Ramsar Llyn Idwal	Dim rhywogaethau symudol yn y ddyfynneb, y safle wedi'i hepgor										
Safle Ramsar Llyn Tegid	Pysgod yn y ddyfynneb ac wedi'i gynnwys ar gyfer pum cymuned (infertebratau – malwod wedi'u hepgor ar sail pellter)	P	P		P	P	P				
Safle Ramsar Aber Merswy	Adar wedi'u cynnwys yn y ddyfynneb, wedi'i		S		S	S	S		S 11.8km	S 13km	

Safleoedd Natura 2000 o fewn 20km i ardal basn Afon Dyfrdwy	Rhywogaeth symudol	Cymunedau mewn perygl yn ardal basn Afon Dyfrdwy (Cymru)									
		Cefn Mawr	Cei Connah a Shotton	Brychdyn Newydd	Pen-y-ffordd	Queensferry-Sandycroft-Manor Lane	Walwen a Whelston	Wrecsam	Bretton	Fflint	Coed-llai
	gynnwys o dan rywogaethau symudol ar gyfer chwe chymuned										
Safle Ramsar Midland Meres a Mosses, Cam 2 (Cymru)	Infertebratau (gwyfynod, pryfed pric, llifbryf) yn y ddyfynneb, ond wedi'i hepgor ar sail pellter										
Safle Ramsar Aber Dyfrdwy	Adar a llyffantod y twyni yn y ddyfynneb. Pedair cymuned wedi'u cynnwys o dan effeithiau uniongyrchol a phump o dan rywogaethau symudol.		U	S (20km i'r gogledd)	U	S (5km i'r gorllewin)	U	S (20km i'r gogledd)	S 5.5km	U	S 8.5km
Safle Ramsar Aberoedd Ribble ac Alt	Dim cymunedau mewn perygl o fewn 20km (a dim pysgod yn y ddyfynneb), felly wedi'i hepgor										
ARDAL GWARCHOD ARBENNIG (AGA)											
AGA Berwyn	AGA – effaith ar adar wedi'i chynnwys ar gyfer pum cymuned	S (8.5km i'r gorllewin)		S (13.5km i'r gorllewin)				S (16km i'r gorllewin)			
AGA Migneint–Arenig–Dduallt	Safle wedi'i hepgor										
AGA Aber Dyfrdwy	AGA – effeithiau uniongyrchol i gael eu hystyried ar gyfer pedair cymuned ac effaith ar rywogaethau symudol ar gyfer pum cymuned arall		U	S (19.5km i'r gogledd)	U	S (5km i'r gorllewin)	D	S (19.5km i'r gogledd)	8.5	D	S (9.5km)
AGA Bae Lerpwl	Effeithiau ar rywogaethau symudol i gael eu hystyried ar gyfer tair				S		S			S 14km	

Safleoedd Natura 2000 o fewn 20km i ardal basn Afon Dyfrdwy	Rhywogaeth symudol	Cymunedau mewn perygl yn ardal basn Afon Dyfrdwy (Cymru)									
		Cefn Mawr	Cei Connah a Shotton	Brychdyn Newydd	Pen-y-ffordd	Queensferry-Sandycroft-Manor Lane	Walwen a Whelston	Wreccsam	Bretton	Fflint	Coed-llai
	cymuned										
AGA Aberoedd Ribble ac Alt	Safle wedi'i hepgor (dim cymunedau o fewn 20km ac nid yw'r safle wedi'i ddyodi ar gyfer pysgod)										
Ardaloedd Cadwraeth Arbennig (ACA)											
Afon Eden – ACA Cors Goch Trawsfynydd	Wedi'i nodi ar gyfer eogiaid, dyfrgwn a physgod, ond y safle wedi'i hepgor										
ACA Coedwigoedd Dyffryn Alun	Dim rhywogaethau symudol yn y ddyfynneb, y safle wedi'i hepgor										
ACA Berwyn a Mynyddoedd De Clwyd	Dim rhywogaethau symudol yn y ddyfynneb, y safle wedi'i hepgor										
ACA Brown Moss	Safle wedi'i hepgor (dim rhywogaethau symudol o fewn 20km)										
ACA Cadair Idris	Glöynnod byw yn y ddyfynneb, ond rhywogaethau symudol wedi'u hepgor										
ACA Coedwigoedd Dyffryn Elwy	Dim rhywogaethau symudol yn y ddyfynneb, y safle wedi'i hepgor										
ACA Coedydd Derw a Safleoedd Ystlumod Meirion	Ystlumod yn y ddyfynneb ond y safle wedi'i hepgor										
ACA Corsydd Eifionydd	Glöynnod byw yn y ddyfynneb, ond y safle wedi'i hepgor										
ACA Aber	Pysgod yn y	P	U, P		U, P	P	U, P		P 8.5km	U	S 8.5km

Safleoedd Natura 2000 o fewn 20km i ardal basn Afon Dyfrdwy	Rhywogaeth symudol	Cymunedau mewn perygl yn ardal basn Afon Dyfrdwy (Cymru)									
		Cefn Mawr	Cei Connah a Shotton	Brychdyn Newydd	Pen-y-ffordd	Queensferry-Sandycroft-Manor Lane	Walwen a Whelston	Wreccsam	Bretton	Fflint	Coed-llai
Dyfrdwy	ddyfynneb, wedi'i gynnwys ar gyfer chwe chymuned. Effeithiau uniongyrchol wedi'u cynnwys ar gyfer pedair cymuned										
ACA Safleoedd Madfallod Dŵr Glannau Dyfrdwy a Bwcle	Madfallod dŵr cribog yn y ddyfynneb, ond wedi'i hepgor ar sail pellter ar gyfer pob cymuned (ar wahân i lle mae'r perygl yn uniongyrchol)		U								
ACA Eryri	Dim rhywogaethau symudol yn y ddyfynneb, y safle wedi'i hepgor										
ACA Fenn's, Whixall, Bettisfield, Wem a Cadney Mosses (Lloegr)	Dim rhywogaethau symudol yn y ddyfynneb, y safle wedi'i hepgor										
ACA Fenn's, Whixall, Bettisfield, Wem a Cadney Mosses (Cymru)	Dim rhywogaethau symudol yn y ddyfynneb, y safle wedi'i hepgor										
ACA Mynydd Helygain	Madfallod dŵr cribog yn y ddyfynneb, ond wedi'i hepgor ar sail pellter										
ACA Safleoedd Madfallod Dŵr Johnstown	Madfallod dŵr cribog yn y ddyfynneb, ond wedi'i hepgor ar sail pellter										
ACA Llwyn	Dim rhywogaethau symudol yn y ddyfynneb, y safle wedi'i hepgor										
ACA	Dim										

Safleoedd Natura 2000 o fewn 20km i ardal basn Afon Dyfrdwy	Rhywogaeth symudol	Cymunedau mewn perygl yn ardal basn Afon Dyfrdwy (Cymru)										
		Cefn Mawr	Cei Connah a Shotton	Brychdyn Newydd	Pen-y-ffordd	Queensferry-Sandycroft-Manor Lane	Walwen a Whelston	Wreccsam	Bretton	Fflint	Coed-llai	
Migneint-Arenig-Dduallt	rhywogaethau symudol yn y ddyfynneb, y safle wedi'i hepgor											
ACA Camlas Trefaldwyn	Dim rhywogaethau symudol yn y ddyfynneb, y safle wedi'i hepgor											
ACA Morfa Harlech a Morfa Dyffryn	Dim rhywogaethau symudol yn y ddyfynneb, y safle wedi'i hepgor											
ACA Mwyngloddiau Fforest Gwydir	Ystumod yn y ddyfynneb ond y safle wedi'i hepgor											
ACA Pen Llŷn a'r Sarnau	Dyfrgwn yn y ddyfynneb ond y safle wedi'i hepgor											
ACA Oak Mere	Safle wedi'i hepgor (dim rhywogaethau symudol o fewn 20km)											
ACA Rhinog	Dim rhywogaethau symudol yn y ddyfynneb, y safle wedi'i hepgor											
ACA Afon Dyfrdwy a Llyn Tegid	Eogiaid, lampreiod, bodiau'r melinydd a dyfrgwn Wedi'i gynnwys ar gyfer pob cymuned	U, P	U, P	S (7km i'r dwyrain ac i'r de)	S (18km i'r de-orllewin), P	U, P	S (9km i'r dwyrain), P	S (5km i'r dwyrain ac i'r de)	U	S, P 1.3km i fyny'r afon	S 11km	
ACA Arfordir Sefton	Safle wedi'i hepgor (dim cymunedau o fewn 20km)											
ACA Safleoedd Ystumod Tanat ac Efyrynwy	Ystumod yn y ddyfynneb ac wedi'i gynnwys ar gyfer un gymuned o fewn 20km	S (20km i'r de)										
ACA West Midlands Mosses	Dim rhywogaethau symudol yn y	S		S				S				

Safleoedd Natura 2000 o fewn 20km i ardal basn Afon Dyfrdwy	Rhywogaeth symudol	Cymunedau mewn perygl yn ardal basn Afon Dyfrdwy (Cymru)									
		Cefn Mawr	Cei Connah a Shotton	Brychdyn Newydd	Pen-y- ffordd	Queensferry- Sandycroft- Manor Lane	Walwen a Whelston	Wrecsam	Bretton	Fflint	Coed-llai
	ddyfynneb, felly'r safle wedi'i hepgor										

Atodiad 3: Canlyniadau Prawf yr Effaith Arwyddocaol Debygol

Gogledd									
ENW	GFID_DALGYLCH_RHEOLI	STATWS	Enw'r MESUR	Manylion y MESUR	Safleoedd Natura 2000 wedi eu cynnwys	Y Rhestr dos Gymreig y Safle yn yr ARIC	Nodweddion o Dddiroriab Arbering Safleoedd Natura 2000 (mae nodweddion wedi eu cynnwys mewn print bras)	Yr Effaith Anwyddocaol Debygol ar Safle Natura 2000	Y Mesur yn unol â pholisau'r Cynllun Rheoli Traethau ar Gynllun Dalgylch ar gyfer Rheoli Llifogydd?
Cefn Mawr	Alon Dyfrdwy	Mae rhai rhywogaethau yn rhywogaethau sydd heb eu modelu	Gaeithredu mesurau beiau peryll angan	Darpar safleoedd ar gyfer mesurau amddifyn eiddo unigol	ACA Alon Dyfrdwy a Lyn Tegid	Uniongyrchol a Physgod	Cyrsiau dŵr lefelau gwastraf i fynyddig gyda llystyfiant Ranunculus fluitans a Callitriche-Batrachion [afonydd gyda llystyfiant sy'n nodio lle mae cratfanc y dŵr yn aml yn haenllaw] Pteronozon marinus [ampraf'r afon] Lampetra planeri [ampraf'r naen] Lampetra fluviatilis [ampraf'r afon] Salmo salar [iog yr llywedd] Cottus gobio [penitetwad] Lutra lutra [dyfrg] Luronium natans [fyrliad-y-dŵr arnofiol]	Mae'r prosiect a gynigir ar gyfer amddifyn eiddo unigol. Ni ragwelir unrhyw effeithiau anwyddocaol ar nodweddion safleoedd Ewropeaidd.	Polis'r Cynllun Dalgylch ar gyfer Rheoli Llifogydd i'w arddeddi mewn perygl isel i ganolig o flogydd lle rydym yn rheoli'r perygl llifogydd presennol yn effeithiol. Dylai'r polis hwn gael ei adolygu ar lefel prosiect.
					Safle Ramsar Lyn Tegid	Physgod	Mae'r Prif Dewi Safle Ramsar (safen wybodolach Ramsar adran 13): 1) Safleoedd yn cynnwys mathau cynrychioliadol, prin neu unigryw o wlydroedd. 2) Cefnogi rhywogaethau agored i nweid, mewn perygl neu mewn perygl difrifol, neu gymunedau ecologiol dan fygythiad. Cylifannad (safen wybodolach Ramsar adran 14). Mae'r praf Ramsar 1): * Y llyn natuol mwyaf (llyn natuol mwyaf yng Nghymru, sydd mewn cefn dafn a oedd yn arfer bod yn rheoliol) Mae'r praf Ramsar 2): Rhywogaethau planhigion: Limnosa aquatica [ledys croesryw] Elatine hexandra [gwybybyr chaebrigerog] Carex aquatilis [nagen y dŵr] Luronium natans [fyrliad-y-dŵr arnofiol] Rhywogaethau arffelliaid: Coregonus leuacanthus [gwynllaw] Thymallus thymallus [cangen las] Vitrina zeyheri [malwen droellog Gwern]	Mae'r prosiect a gynigir ar gyfer amddifyn eiddo unigol. Ni ragwelir unrhyw effeithiau anwyddocaol ar nodweddion safleoedd Ewropeaidd. Hefyd, nid yw'r rhywogaethau pysgod yn yr ardal ddynodolig yn rhywogaethau mudol.	Polis'r Cynllun Dalgylch ar gyfer Rheoli Llifogydd i'w arddeddi mewn perygl isel i ganolig o flogydd lle rydym yn rheoli'r perygl llifogydd presennol yn effeithiol. Dylai'r polis hwn gael ei adolygu ar lefel prosiect.
					AGA Berwyn	Symudol	Adar Atodiad I ac adar mudol sydd i'w gweld yn rheolaidd nad ydynt wedi eu rhestru yn Atodiad I: Circus cyaneus [hebyg yr awg] Falco columbarius [gwach bach] Falco peregrinus [hebyg ramor] Milvus milvus [berced coch] CYMHYSTER ERTHYGL 4.1 (79409/CEE): Yn ystod y fymor bricio mae'r ardal yn rhoi cynhyalieth reolaidd i: Circus cyaneus Falco columbarius Falco peregrinus Milvus milvus	Mae'r prosiect a gynigir ar gyfer amddifyn eiddo unigol. Ni ragwelir unrhyw effeithiau anwyddocaol ar nodweddion safleoedd Ewropeaidd.	Polis'r Cynllun Dalgylch ar gyfer Rheoli Llifogydd i'w arddeddi mewn perygl isel i ganolig o flogydd lle rydym yn rheoli'r perygl llifogydd presennol yn effeithiol. Dylai'r polis hwn gael ei adolygu ar lefel prosiect.
					ACA Aber Dyfrdwy	Physgod	Aberoedd [aberoedd] Gwestadeddau llaed a gwestadeddau tywod nad ydynt o dan ddŵr mŵr adeg llawr isel [gwestadeddau llaed a gwestadeddau tywod rhynglanw] Llystyfiant unffwyd ar linellau dirff [lystyfiant unffwyd ar linellau dirff] Clogwynn' mŵr a llystyfiant arfordiedd yr llywedd yr Batiig [clogwynn' mŵr a llystyfiant] Salicornia a phlanhigion blynyddol eraill sy'n cytrefu i'w ddiwyd [lyrys a phlanhigion eraill sy'n cytrefu i'w ddiwyd] Dolydd heil'r llywedd [Glaucopuccinellietalia maritima] [dolydd heil'r llywedd] Egin-dwyni symudol [wyni symudol] Twyni symudol ar hyd y draethlin gydag Ammophila arenaria ("twyni gwynion") [wyni symudol gyda moresg] Twyni sefydlog gyda llystyfiant ffloraol ("twyni llywedd") ["glaswelltir y twyni"] Llaciau twyni gwlyb [llaciau twyni gwlyb] Pteronozon marinus [ampraf'r afon] Lampetra fluviatilis [ampraf'r afon] Peta lophylax ruffai [fyrliad y ffu petallog]	Mae'r prosiect a gynigir ar gyfer amddifyn eiddo unigol. Ni ragwelir unrhyw effeithiau anwyddocaol ar nodweddion safleoedd Ewropeaidd.	Polis'r Cynllun Dalgylch ar gyfer Rheoli Llifogydd i'w arddeddi mewn perygl isel i ganolig o flogydd lle rydym yn rheoli'r perygl llifogydd presennol yn effeithiol. Dylai'r polis hwn gael ei adolygu ar lefel prosiect.
					ACA Safleoedd Ystlumod Tair ac Elymwy		Rhywogaethau Atodiad II sy'n rhedw dros dewis y safle hwn: Ystlum twyn pedol Rhinolophus hipposideros.	Mae'r prosiect a gynigir ar gyfer amddifyn eiddo unigol. Ni ragwelir unrhyw effeithiau anwyddocaol ar nodweddion safleoedd Ewropeaidd.	Polis'r Cynllun Dalgylch ar gyfer Rheoli Llifogydd i'w arddeddi mewn perygl isel i ganolig o flogydd lle rydym yn rheoli'r perygl llifogydd presennol yn effeithiol. Dylai'r polis hwn gael ei adolygu ar lefel prosiect.
Cei Connah a Shotton	Alon Dyfrdwy	Amddiffyniad llawer i gael ei adolygu	Cynnal yr amddiffyniad ar ddrin anolygu bestronol	Arolygdd parhau o asedau trydydd parti	Ramsar Lyn Tegid	Physgod	Mae'r Prif Dewi Safle Ramsar (safen wybodolach Ramsar adran 13): 1) Safleoedd yn cynnwys mathau cynrychioliadol, prin neu unigryw o wlydroedd. 2) Cefnogi rhywogaethau agored i nweid, mewn perygl neu mewn perygl difrifol, neu gymunedau ecologiol dan fygythiad. Cylifannad (safen wybodolach Ramsar adran 14). Mae'r praf Ramsar 1): * Y llyn natuol mwyaf (llyn natuol mwyaf yng Nghymru, sydd mewn cefn dafn a oedd yn arfer bod yn rheoliol) Mae'r praf Ramsar 2): Rhywogaethau planhigion: Limnosa aquatica [ledys croesryw] Elatine hexandra [gwybybyr chaebrigerog] Carex aquatilis [nagen y dŵr] Luronium natans [fyrliad-y-dŵr arnofiol] Rhywogaethau arffelliaid: Coregonus leuacanthus [gwynllaw] Thymallus thymallus [cangen las] Vitrina zeyheri [malwen droellog Gwern]	Mae safle Ramsar Lyn Tegid o'ddiutu 50 cilomedr o'r gymuned sydd mewn perygl, ond caiffod ei gynnwys am yr effeithiau ar bysgod gan ei fod wedi ei gysylltu'n hydrolegol. Fodd bynnag, nid yw gwybriad a changen las yn rhywogaethau mudol, ac felly ni ragwelir unrhyw effeithiau.	Mae'r mesur yn unol â pholisau.
					AGA Aber Dyfrdwy	Uniongyrchol	Anas acuta (gogledd-orllewin Ewrop) [hwyaden gynffontain] Anas crecca (gogledd-orllewin Ewrop) [corhwyaden] Callitris alpeina (gogledd-Siberia/Ewrop/orllewin Affrica) [pibydd y mawn] Callitris canutus (gogledd-ddwyrain Canada) Ynys Llawfawr i'w llogoledd-orllewin Ewrop [pibydd] Haematopus ostralegus (Ewrop - gogledd/orllewin Affrica) [pionen fôr] Limosa lapponica (Gorllewin Palearcig - gaeafu) [rhostog gynffontain] Limosa limosa islandica (Gwlad yr Iâ - bricio) [rhostog gynffontain] Numenius arquata (Ewrop - bricio) [gylfinir] Pluvialis squatarola (dwyrain yr Iwerydd - gaeafu) [cwtiad llwyd] Sterna albifrons (dwyrain yr Iwerydd - bricio) [môr-wennol fach] Sterna hirsuta (gogledd-ddwyrain Ewrop - bricio) [môr-wennol gyffredin] Sterna sandvicensis (gorllewin Ewrop/orllewin Affrica) [môr-wennol bigddu] Tadorna tadorna (gogledd-orllewin Ewrop) [hwyaden yr ethlin] Tringa totanus (dwyrain yr Iwerydd - gaeafu) [pibydd coesoch] Casgliad o adar o bwys rhyngwladol / Gwlyddir o bwys rhyngwladol: Rhywogaethau gwreiddiol a casgliad: Anas penelope (gorllewin Siberia/gogledd-orllewin/gogledd-ddwyrain Ewrop) [chweiliwr], Callitris alba (dwyrain yr Iwerydd/orllewin a de Affrica - gaeafu) [Dustan y tywod], Puffinus puffinus (Ewrop - bricio) [cornicŷll], Puffinus puffinus (gogledd-orllewin Ewrop - gaeafu) [gwach fawr gopog], Vanellus vanellus (Ewrop - bricio) [cornicŷll], Rhywogaethau a ychwanegwyd i'r Rhestr Safleoedd Natura 2000: Anas platyrhynchos (gogledd-orllewin Ewrop) [hwyaden wyll], Anas platyrhynchos (Ewrop - gaeafu) [hwyaden wyll]	Bydd y gwaith arferol o gynnal a chadw ac arolygu'r amddiffynfeydd presennol yn cael ei gynnal trwy ddilyn arferion rheoli amgylcheddol da, ac felly ni ragwelir unrhyw effeithiau anwyddocaol ar nodweddion dynodol.	Mae'r mesur yn unol â pholisau.
					ACA Aber Dyfrdwy	Uniongyrchol a Physgod	Gwestadeddau llaed a gwestadeddau tywod nad ydynt o dan ddŵr mŵr adeg llawr isel [gwestadeddau llaed a gwestadeddau tywod rhynglanw] Llystyfiant unffwyd ar linellau dirff [lystyfiant unffwyd ar linellau dirff] Clogwynn' mŵr a llystyfiant arfordiedd yr llywedd yr Batiig [clogwynn' mŵr a llystyfiant] Salicornia a phlanhigion blynyddol eraill sy'n cytrefu i'w ddiwyd [lyrys a phlanhigion eraill sy'n cytrefu i'w ddiwyd] Dolydd heil'r llywedd [Glaucopuccinellietalia maritima] [dolydd heil'r llywedd] Egin-dwyni symudol [wyni symudol] Twyni symudol ar hyd y draethlin gydag Ammophila arenaria ("twyni gwynion") [wyni symudol gyda moresg] Twyni sefydlog gyda llystyfiant ffloraol ("twyni llywedd") ["glaswelltir y twyni"] Llaciau twyni gwlyb [llaciau twyni gwlyb] Pteronozon marinus [ampraf'r afon] Lampetra fluviatilis [ampraf'r afon] Peta lophylax ruffai [fyrliad y ffu petallog]	Bydd y gwaith arferol o gynnal a chadw ac arolygu'r amddiffynfeydd presennol yn cael ei gynnal trwy ddilyn arferion rheoli amgylcheddol da, ac felly ni ragwelir unrhyw effeithiau anwyddocaol ar nodweddion dynodol.	Mae'r mesur yn unol â pholisau.
					Ramsar Aber Dyfrdwy	Uniongyrchol	1) Safleoedd yn cynnwys mathau cynrychioliadol, prin neu unigryw o wlydroedd. Cylifannad: Aberoedd [aberoedd], gwestadeddau llaed a gwestadeddau tywod nad ydynt o dan ddŵr mŵr adeg llawr isel [gwestadeddau llaed a gwestadeddau tywod rhynglanw], llystyfiant unffwyd ar linellau dirff [lystyfiant unffwyd ar linellau dirff], clogwynn' mŵr a llystyfiant arfordiedd yr llywedd yr Batiig [clogwynn' mŵr a llystyfiant], Salicornia a phlanhigion blynyddol eraill sy'n cytrefu i'w ddiwyd [lyrys a phlanhigion eraill sy'n cytrefu i'w ddiwyd], dolydd heil'r llywedd [Glaucopuccinellietalia maritima] [dolydd heil'r llywedd], egin-dwyni symudol [wyni symudol], twyni symudol ar hyd y draethlin gydag Ammophila arenaria ("twyni gwynion") [wyni symudol gyda moresg], twyni sefydlog gyda llystyfiant ffloraol ("twyni llywedd") ["glaswelltir y twyni"], llaciau twyni gwlyb [llaciau twyni gwlyb]. 2) Cefnogi rhywogaethau agored i nweid, mewn perygl neu mewn perygl difrifol, neu gymunedau ecologiol dan fygythiad. Cylifannad: Epilobium ciliatum [ffylant y twyn] 5) yn rhoi cynhyalieth reolaidd i 20,000 neu fwy o adar y dŵr. Cylifannad: Casgliad o bwys rhyngwladol [Casgliad adar o bwys rhyngwladol] 6) yn rhoi cynhyalieth reolaidd i 1% o'r creaduriaid unigol mewn poblogaeth o un rhywogaeth/ysrywogaeth adar y dŵr: Cylifannad: Anas acuta (gogledd-orllewin Ewrop) [hwyaden gynffontain], Anas crecca (gogledd-orllewin Ewrop) [corhwyaden], Callitris alpeina (gogledd-orllewin Affrica) [pibydd y mawn], Callitris canutus (gogledd-ddwyrain Canada) Ynys Llawfawr i'w llogoledd-orllewin Ewrop [pibydd], Haematopus ostralegus (Ewrop a gogledd/orllewin Affrica) [pionen fôr], Limosa lapponica (gorllewin Palearcig - gaeafu) [rhostog gynffontain], Limosa limosa islandica (Gwlad yr Iâ - bricio) [rhostog gynffontain], Numenius arquata (Ewrop - bricio) [gylfinir], Pluvialis squatarola (dwyrain yr Iwerydd - gaeafu) [cwtiad llwyd], Tadorna tadorna (gogledd-orllewin Ewrop) [hwyaden yr ethlin], Tringa totanus (dwyrain yr Iwerydd - gaeafu) [pibydd coesoch].	Bydd y gwaith arferol o gynnal a chadw ac arolygu'r amddiffynfeydd presennol yn cael ei gynnal trwy ddilyn arferion rheoli amgylcheddol da, ac felly ni ragwelir unrhyw effeithiau anwyddocaol ar nodweddion dynodol.	Mae'r mesur yn unol â pholisau.
					ACA Safleoedd Madfallod Dŵr Glannau Dyfrdwy a Baeie	Uniongyrchol	Hen goediogedd derwen mae digoes gydag Ilex a Blechnum yn Ysnoedd Prydain [coeti derw saididd gorllewinol] Vitrina cristata [madfall y dŵr cribog].	Bydd y gwaith arferol o gynnal a chadw ac arolygu'r amddiffynfeydd presennol yn cael ei gynnal trwy ddilyn arferion rheoli amgylcheddol da, ac felly ni ragwelir unrhyw effeithiau anwyddocaol ar nodweddion dynodol.	Mae'r mesur yn unol â pholisau.
	Safle Ramsar Aber Merswy				Symudol	Rhywogaethau/poblogaethau cymys: Hwyaden yr ethlin, rhostog gynffontain, pibydd coesoch, corhwyaden Ewrasiaidd, hwyaden gynffontain y gogledd, pibydd y mawn	Bydd y gwaith arferol o gynnal a chadw ac arolygu'r amddiffynfeydd presennol yn cael ei gynnal trwy ddilyn arferion rheoli amgylcheddol da, ac felly ni ragwelir unrhyw effeithiau anwyddocaol ar nodweddion dynodol.	Mae'r mesur yn unol â pholisau.	
					ACA Alon Dyfrdwy a Lyn Tegid	Uniongyrchol a Physgod	Cyrsiau dŵr lefelau gwastraf i fynyddig gyda llystyfiant Ranunculus fluitans a Callitriche-Batrachion [afonydd gyda llystyfiant sy'n nodio lle mae cratfanc y dŵr yn aml yn haenllaw], Pteronozon marinus [ampraf'r afon], Lampetra planeri [ampraf'r naen], Lampetra fluviatilis [ampraf'r afon], Salmo salar [iog yr llywedd], Cottus gobio [penitetwad], Lutra lutra [dyfrg], Luronium natans [fyrliad-y-dŵr arnofiol].	Bydd y gwaith arferol o gynnal a chadw ac arolygu'r amddiffynfeydd presennol yn cael ei gynnal trwy ddilyn arferion rheoli amgylcheddol da, ac felly ni ragwelir unrhyw effeithiau anwyddocaol ar nodweddion dynodol.	Mae'r mesur yn unol â pholisau.

Brychdyn Newydd	Afon Dyfrdwy	Gweithredu mesurau Behau peryll angen	Darpas safleoedd ar gyfer mesurau amddiffyn eiddo unigol	AGA Berwyn	Symudol Adar Atodiad i ac adar mudol sydd i'w gweld yn rheolaidd nad ydynt wedi eu rhestru yn Atodiad 1: <i>Circus cyaneus</i> [hebog yr aig] <i>Falco columbarius</i> [gwaich bach] <i>Falco peregrinus</i> [hebog rannwr] <i>Milvus milvus</i> [barcud coch] CYMHWYSTER ERTHYGL 4.1 (79489)CEE <i>Circus cyaneus</i> <i>Falco columbarius</i> <i>Falco peregrinus</i> <i>Milvus milvus</i>	Mae'r prosiect a gynigir ar gyfer amddiffyn eiddo unigol. Ni ragweilir unrhyw effeithiau arwyddocaol ar nodweddion safleoedd Ewropeaidd.	Mae'r mesur yn unol â pholisiau.
				AGA Aber Dyfrdwy	Symudol Anas acuta (gogledd-orllewin Ewrop) [hwyaden gryffontain] Anas crecca (gogledd-orllewin Ewrop) [corhwyaden] Callidris alpina alpina (gogledd-Siberia/Ewrop/gorllewin Affrica) [pibydd y mawr] Callidris canutus (gogledd-dwyrain Canada/yr Ynys Las/Gwlad yr Iâ/gogledd-orllewin Ewrop) [pibydd] Haematopus ostralegus (Ewrop a gogledd-orllewin Affrica) [pibodion fôr] Limosa lapponica (gorllewin Palearctig - gaeafu) [rhostog gryffontain] Limosa limosa islandica (Gwlad yr Iâ - bridiol) [rhostog gryffontain] Numenius arquata (Ewrop - bridiol) [gyffnir] Pluvialis squatarola (dwyrain yr Iwerydd - gaeafu) [cwtiad llwyd] Sterna albifrons (dwyrain yr Iwerydd - bridiol) [môr-wennol fach] Sterna hirundo (gogledd-dwyrain Ewrop - bridiol) [môr-wennol gyffredin] Sterna sandvicensis (gorllewin Ewrop/gorllewin Affrica) [môr-wennol bigeddu] Tadorna tadorna (gogledd-orllewin Ewrop) [hwyaden yr ethin] Tringa totanus (dwyrain yr Iwerydd - gaeafu) [pibydd coesgoch] Casgliad o adar o bwys rhyngwladol / Gwlyddir o bwys rhyngwladol: Rhywogaethau gwreiddiol y casgliad: Anas penelope (gorllewin Siberia/gogledd-orllewin/gogledd-dwyrain Ewrop) [chweiwit], Callidris alba (dwyrain yr Iwerydd/gorllewin a de Affrica - gaeafu) [tustan y tywod], Phalacrocorax carbo (gogledd-orllewin Ewrop) [brathwr], Podiceps cristatus (gogledd-orllewin Ewrop - gaeafu) [gwych fawr gopog], Vanellus vanellus (Ewrop - bridiol) [cornicyll], Rhywogaethau a ychwanegwyd at y casgliad yn dilyn adolygiad AGA 2009: Anas platyrhynchos (gogledd-orllewin Ewrop) [hwyaden wyll].	Mae'r prosiect a gynigir ar gyfer amddiffyn eiddo unigol. Ni ragweilir unrhyw effeithiau arwyddocaol ar nodweddion safleoedd Ewropeaidd.	Mae'r mesur yn unol â pholisiau.
				ACA Aber Dyfrdwy	Pygod Aberoedd [aberoedd] Gwastadeddau llaidd a gwastadeddau tywod nad ydynt o dan dŵr môr adeg llaw isel [gwastadeddau llaidd a gwastadeddau tywod rhynglanol] Llystfiant unffyrdd ar linellau drifft [llystfiant unffyrdd ar linellau drifft] Clogwynnŷ môr â llystfiant arfordiroedd yr Iwerydd ar Baitig [clogwynnŷ môr â llystfiant] Salicornia a phlanhigion blynyddol eraill sy'n cytrefu llaidd a thywod [llystfiant a phlanhigion blynyddol eraill sy'n cytrefu llaidd a thywod] Dolydd holl'r Iwerydd (Glauco-Puccinellietalia maritima) [dolydd holl'r Iwerydd] Egin-dwyni symudol [dwyni symudol] Tewni symudol ar hyd y draethin gydag Ammophila arenaria ("twyni gwynion") [twyni symudol gyda maresg] Tewni sefydlog gyda llystfiant llysieuol ("twyni llwyd") [glaswelltir y twyn] Llaciau twyni gwlyb [llaciau twyni gwlyb] Petroronyx marinus [lampraŷr môr] Lampiera fluxuatis [lampraŷr afon] Petalopyrum ralfai [llystfiant afu petalog].	Mae'r prosiect a gynigir ar gyfer amddiffyn eiddo unigol. Ni ragweilir unrhyw effeithiau arwyddocaol ar nodweddion safleoedd Ewropeaidd.	Mae'r mesur yn unol â pholisiau.
				Ramsar Aber Dyfrdwy	Symudol Mae'n Pwari Dewi Safle Ramsar 1) safleoedd yn cynnwys mathau cynrychioladol, prin neu unigryw o wlyddiroedd. Cylifanhad: Aberoedd [aberoedd], gwastadeddau llaidd a gwastadeddau tywod nad ydynt o dan dŵr môr adeg llaw isel [gwastadeddau llaidd a gwastadeddau tywod rhynglanol], llystfiant unffyrdd ar linellau drifft [llystfiant unffyrdd ar linellau drifft], clogwynnŷ môr â llystfiant arfordiroedd yr Iwerydd ar Baitig [clogwynnŷ môr â llystfiant] a phlanhigion blynyddol eraill sy'n cytrefu llaidd a thywod [llystfiant a phlanhigion blynyddol eraill sy'n cytrefu llaidd a thywod], dolydd holl'r Iwerydd (Glauco-Puccinellietalia maritima) [dolydd holl'r Iwerydd], egin-dwyni symudol [dwyni symudol], tewni symudol ar hyd y draethin gydag Ammophila arenaria ("twyni gwynion") [twyni symudol gyda maresg], tewni sefydlog gyda llystfiant llysieuol ("twyni llwyd") [glaswelltir y twyn]. 2) yn cefnogi rhywogaethau agored i niwed, mewn perygl ddirifol, neu gymunedau ecologol dan fygythiad. Cylifanhad: Callidris alpina alpina (gogledd-Siberia/Ewrop/gorllewin Affrica) [pibydd y mawr] a llystfiant [llystfiant unffyrdd ar linellau drifft]; 2)000 neu fwy o adar y dir: Casgliad o bwys rhyngwladol (casgliadau adar o bwys rhyngwladol)6) yn rhoi cynhaliaeth reolaidd i 1% o'r creaduriaid unigol mewn poblogaeth o un rhywogaeth/rhywogaeth adar y dir;Cylifanhad: Anas acuta (gogledd-orllewin Ewrop) [hwyaden gryffontain], Anas crecca (gogledd-orllewin Ewrop) [corhwyaden], Callidris alpina alpina (gogledd-Siberia/Ewrop/gorllewin Affrica) [pibydd y mawr], Callidris canutus (gogledd-dwyrain Canada/yr Ynys Las/Gwlad yr Iâ/gogledd-orllewin Ewrop) [pibydd], Haematopus ostralegus (Ewrop a gogledd-orllewin Affrica) [pibodion fôr], Limosa lapponica (gorllewin Palearctig - gaeafu) [rhostog gryffontain], Limosa limosa islandica (Gwlad yr Iâ - bridiol) [rhostog gryffontain], Numenius arquata (Ewrop - bridiol) [gyffnir], Pluvialis squatarola (dwyrain yr Iwerydd - gaeafu) [cwtiad llwyd], Tadorna tadorna (gogledd-orllewin Ewrop) [hwyaden yr ethin], Tringa totanus (dwyrain yr Iwerydd - gaeafu) [pibydd coesgoch].	Mae'r prosiect a gynigir ar gyfer amddiffyn eiddo unigol. Ni ragweilir unrhyw effeithiau arwyddocaol ar nodweddion safleoedd Ewropeaidd.	Mae'r mesur yn unol â pholisiau.
				Afon Dyfrdwy a Llyn Tegid	Symudol (dyfrg) Cynsau dir llelau gwastraf i fynyddig gyda llystfiant Ranunculus fluitans a Callitriche-Batrachia (afonydd gyda llystfiant sy'n nollu lle mae crasfanc y dir yn arllwngedig), Petroronyx marinus [lampraŷr môr], Lampiera planeri [lampraŷr rannwr], Lampiera fluxuatis [lampraŷr afon], Salmo salar [eeg yr Iwerydd], Cotus gobio [penlletwadi], Lutra lutra [dyfrg], Luronium natans [llystfiant y dir amolod].	Mae'r prosiect a gynigir ar gyfer amddiffyn eiddo unigol. Ni ragweilir unrhyw effeithiau arwyddocaol ar nodweddion safleoedd Ewropeaidd.	Mae'r mesur yn unol â pholisiau.
Pen-y-Bontd	Afon Dyfrdwy	Gweithredu mesurau Behau peryll angen	Darpas safleoedd ar gyfer mesurau amddiffyn eiddo unigol	AGA Aber Dyfrdwy	Uniongyrchol Anas acuta (gogledd-orllewin Ewrop) [hwyaden gryffontain] Anas crecca (gogledd-orllewin Ewrop) [corhwyaden] Callidris alpina alpina (gogledd-Siberia/Ewrop/gorllewin Affrica) [pibydd y mawr] Callidris canutus (gogledd-dwyrain Canada/yr Ynys Las/Gwlad yr Iâ/gogledd-orllewin Ewrop) [pibydd] Haematopus ostralegus (Ewrop a gogledd-orllewin Affrica) [pibodion fôr] Limosa lapponica (gorllewin Palearctig - gaeafu) [rhostog gryffontain] Limosa limosa islandica (Gwlad yr Iâ - bridiol) [rhostog gryffontain] Numenius arquata (Ewrop - bridiol) [gyffnir] Pluvialis squatarola (dwyrain yr Iwerydd - gaeafu) [cwtiad llwyd] Sterna albifrons (dwyrain yr Iwerydd - bridiol) [môr-wennol fach] Sterna hirundo (gogledd-dwyrain Ewrop - bridiol) [môr-wennol gyffredin] Sterna sandvicensis (gorllewin Ewrop/gorllewin Affrica) [môr-wennol bigeddu] Tadorna tadorna (gogledd-orllewin Ewrop) [hwyaden yr ethin] Tringa totanus (dwyrain yr Iwerydd - gaeafu) [pibydd coesgoch] Casgliad o adar o bwys rhyngwladol / Gwlyddir o bwys rhyngwladol: Rhywogaethau gwreiddiol y casgliad: Anas penelope (gorllewin Siberia/gogledd-orllewin/gogledd-dwyrain Ewrop) [chweiwit], Callidris alba (dwyrain yr Iwerydd/gorllewin a de Affrica - gaeafu) [tustan y tywod], Phalacrocorax carbo (gogledd-orllewin Ewrop) [brathwr], Podiceps cristatus (gogledd-orllewin Ewrop - gaeafu) [gwych fawr gopog], Vanellus vanellus (Ewrop - bridiol) [cornicyll], Rhywogaethau a ychwanegwyd at y casgliad yn dilyn adolygiad AGA 2009: Anas platyrhynchos (gogledd-orllewin Ewrop) [hwyaden wyll].	Mae'r prosiect a gynigir ar gyfer amddiffyn eiddo unigol. Ni ragweilir unrhyw effeithiau arwyddocaol ar nodweddion safleoedd Ewropeaidd.	Mae'r mesur yn unol â pholisiau.
				ACA Aber Dyfrdwy	Uniongyrchol - Pygod Aberoedd [aberoedd] Gwastadeddau llaidd a gwastadeddau tywod nad ydynt o dan dŵr môr adeg llaw isel [gwastadeddau llaidd a gwastadeddau tywod rhynglanol] Llystfiant unffyrdd ar linellau drifft [llystfiant unffyrdd ar linellau drifft] Clogwynnŷ môr â llystfiant arfordiroedd yr Iwerydd ar Baitig [clogwynnŷ môr â llystfiant] Salicornia a phlanhigion blynyddol eraill sy'n cytrefu llaidd a thywod [llystfiant a phlanhigion blynyddol eraill sy'n cytrefu llaidd a thywod] Dolydd holl'r Iwerydd (Glauco-Puccinellietalia maritima) [dolydd holl'r Iwerydd] Egin-dwyni symudol [dwyni symudol] Tewni symudol ar hyd y draethin gydag Ammophila arenaria ("twyni gwynion") [twyni symudol gyda maresg] Tewni sefydlog gyda llystfiant llysieuol ("twyni llwyd") [glaswelltir y twyn] Llaciau twyni gwlyb [llaciau twyni gwlyb] Petroronyx marinus [lampraŷr môr] Lampiera fluxuatis [lampraŷr afon] Petalopyrum ralfai [llystfiant afu petalog].	Mae'r prosiect a gynigir ar gyfer amddiffyn eiddo unigol. Ni ragweilir unrhyw effeithiau arwyddocaol ar nodweddion safleoedd Ewropeaidd.	Mae'r mesur yn unol â pholisiau.
				Safle Ramsar Aber Dyfrdwy	Uniongyrchol 1) safleoedd yn cynnwys mathau cynrychioladol, prin neu unigryw o wlyddiroedd. Cylifanhad: Aberoedd [aberoedd], gwastadeddau llaidd a gwastadeddau tywod nad ydynt o dan dŵr môr adeg llaw isel [gwastadeddau llaidd a gwastadeddau tywod rhynglanol], llystfiant unffyrdd ar linellau drifft [llystfiant unffyrdd ar linellau drifft], clogwynnŷ môr â llystfiant arfordiroedd yr Iwerydd ar Baitig [clogwynnŷ môr â llystfiant] a phlanhigion blynyddol eraill sy'n cytrefu llaidd a thywod [llystfiant a phlanhigion blynyddol eraill sy'n cytrefu llaidd a thywod], dolydd holl'r Iwerydd (Glauco-Puccinellietalia maritima) [dolydd holl'r Iwerydd], egin-dwyni symudol [dwyni symudol], tewni symudol ar hyd y draethin gydag Ammophila arenaria ("twyni gwynion") [twyni symudol gyda maresg], tewni sefydlog gyda llystfiant llysieuol ("twyni llwyd") [glaswelltir y twyn]. 2) yn cefnogi rhywogaethau agored i niwed, mewn perygl ddirifol, neu gymunedau ecologol dan fygythiad. Cylifanhad: Callidris alpina alpina (gogledd-Siberia/Ewrop/gorllewin Affrica) [pibydd y mawr] a llystfiant [llystfiant unffyrdd ar linellau drifft]; 2)000 neu fwy o adar y dir: Casgliad o bwys rhyngwladol (casgliadau adar o bwys rhyngwladol)6) yn rhoi cynhaliaeth reolaidd i 1% o'r creaduriaid unigol mewn poblogaeth o un rhywogaeth/rhywogaeth adar y dir;Cylifanhad: Anas acuta (gogledd-orllewin Ewrop) [hwyaden gryffontain], Anas crecca (gogledd-orllewin Ewrop) [corhwyaden], Callidris alpina alpina (gogledd-Siberia/Ewrop/gorllewin Affrica) [pibydd y mawr], Callidris canutus (gogledd-dwyrain Canada/yr Ynys Las/Gwlad yr Iâ/gogledd-orllewin Ewrop) [pibydd], Haematopus ostralegus (Ewrop a gogledd-orllewin Affrica) [pibodion fôr], Limosa lapponica (gorllewin Palearctig - gaeafu) [rhostog gryffontain], Limosa limosa islandica (Gwlad yr Iâ - bridiol) [rhostog gryffontain], Numenius arquata (Ewrop - bridiol) [gyffnir], Pluvialis squatarola (dwyrain yr Iwerydd - gaeafu) [cwtiad llwyd], Tadorna tadorna (gogledd-orllewin Ewrop) [hwyaden yr ethin], Tringa totanus (dwyrain yr Iwerydd - gaeafu) [pibydd coesgoch].	Mae'r prosiect a gynigir ar gyfer amddiffyn eiddo unigol. Ni ragweilir unrhyw effeithiau arwyddocaol ar nodweddion safleoedd Ewropeaidd.	Mae'r mesur yn unol â pholisiau.
				Safle Ramsar Llyn Tegid	Pygod Mae'n Pwari Dewi Safle Ramsar 1) yn cefnogi rhywogaethau agored i niwed, mewn perygl ddirifol, neu gymunedau ecologol dan fygythiad. Cylifanhad: Callidris alpina alpina (gogledd-Siberia/Ewrop/gorllewin Affrica) [pibydd y mawr] a llystfiant [llystfiant unffyrdd ar linellau drifft]; 2)000 neu fwy o adar y dir: Cylifanhad: Casgliad o bwys rhyngwladol (casgliadau adar o bwys rhyngwladol)6) yn rhoi cynhaliaeth reolaidd i 1% o'r creaduriaid unigol mewn poblogaeth o un rhywogaeth/rhywogaeth adar y dir;Cylifanhad: Anas acuta (gogledd-orllewin Ewrop) [hwyaden gryffontain], Anas crecca (gogledd-orllewin Ewrop) [corhwyaden], Callidris alpina alpina (gogledd-Siberia/Ewrop/gorllewin Affrica) [pibydd y mawr], Callidris canutus (gogledd-dwyrain Canada/yr Ynys Las/Gwlad yr Iâ/gogledd-orllewin Ewrop) [pibydd], Haematopus ostralegus (Ewrop a gogledd-orllewin Affrica) [pibodion fôr], Limosa lapponica (gorllewin Palearctig - gaeafu) [rhostog gryffontain], Limosa limosa islandica (Gwlad yr Iâ - bridiol) [rhostog gryffontain], Numenius arquata (Ewrop - bridiol) [gyffnir], Pluvialis squatarola (dwyrain yr Iwerydd - gaeafu) [cwtiad llwyd], Tadorna tadorna (gogledd-orllewin Ewrop) [hwyaden yr ethin], Tringa totanus (dwyrain yr Iwerydd - gaeafu) [pibydd coesgoch]. 2) yn cefnogi rhywogaethau agored i niwed, mewn perygl ddirifol, neu gymunedau ecologol dan fygythiad. Cylifanhad: Epipactis atrorubra [fflyffant y twyn] 5) yn rhoi cynhaliaeth reolaidd i 20,000 neu fwy o adar y dir: Cylifanhad: Casgliad o bwys rhyngwladol (casgliadau adar o bwys rhyngwladol)6) yn rhoi cynhaliaeth reolaidd i 1% o'r creaduriaid unigol mewn poblogaeth o un rhywogaeth/rhywogaeth adar y dir;Cylifanhad: Anas acuta (gogledd-orllewin Ewrop) [hwyaden gryffontain], Anas crecca (gogledd-orllewin Ewrop) [corhwyaden], Callidris alpina alpina (gogledd-Siberia/Ewrop/gorllewin Affrica) [pibydd y mawr], Callidris canutus (gogledd-dwyrain Canada/yr Ynys Las/Gwlad yr Iâ/gogledd-orllewin Ewrop) [pibydd], Haematopus ostralegus (Ewrop a gogledd-orllewin Affrica) [pibodion fôr], Limosa lapponica (gorllewin Palearctig - gaeafu) [rhostog gryffontain], Limosa limosa islandica (Gwlad yr Iâ - bridiol) [rhostog gryffontain], Numenius arquata (Ewrop - bridiol) [gyffnir], Pluvialis squatarola (dwyrain yr Iwerydd - gaeafu) [cwtiad llwyd], Tadorna tadorna (gogledd-orllewin Ewrop) [hwyaden yr ethin], Tringa totanus (dwyrain yr Iwerydd - gaeafu) [pibydd coesgoch].	Mae'r prosiect a gynigir ar gyfer amddiffyn eiddo unigol. Ni ragweilir unrhyw effeithiau arwyddocaol ar nodweddion safleoedd Ewropeaidd.	Mae'r mesur yn unol â pholisiau.
				AGA Bae Lerpwl	Symudol Owyech yddfegoch (Gavia stellata) CYMHWYSTER ERTHYGL 4.2 (79409)CEE) Dros y gaeaf mae'r ardal yn rhoi cynhaliaeth reolaidd i Môr-hwyaden ddu (Melanitta nigra) CASGLIAD O ADAR O BWYS RHYNGWLDADOL Pan nad ydynt yn ffynhoniad, mae'r ardal yn rhoi cynhaliaeth reolaidd i 55,597 o adar y dir - y cynnedd big pum rhydedd ar gyfer y cyffwrdd 2001(2) (2006/07) nodir, data arwngol wedi eu cyhoeddi ar ddiwrnod 2003/2004. Can gyfanswyl: Owyech yddfegoch (Gavia stellata), môr-hwyaden ddu (Melanitta nigra).	Mae'r prosiect a gynigir ar gyfer amddiffyn eiddo unigol. Ni ragweilir unrhyw effeithiau arwyddocaol ar nodweddion safleoedd Ewropeaidd.	Mae'r mesur yn unol â pholisiau.
Safle Ramsar Aber Merswy	Symudol Rhywogaethau/poblogaethau cymars: Hwyaden yr ethin, rhostog gryffontain, pibydd coesgoch, corhwyaden Ewrasiaidd, hwyaden gryffontain y gogledd, pibydd y mawr	Mae'r prosiect a gynigir ar gyfer amddiffyn eiddo unigol. Ni ragweilir unrhyw effeithiau arwyddocaol ar nodweddion safleoedd Ewropeaidd.	Mae'r mesur yn unol â pholisiau.				
Afon Dyfrdwy a Llyn Tegid	Symudol, Pygod Cynsau dir llelau gwastraf i fynyddig gyda llystfiant Ranunculus fluitans a Callitriche-Batrachia (afonydd gyda llystfiant sy'n nollu lle mae crasfanc y dir yn arllwngedig), Petroronyx marinus [lampraŷr môr], Lampiera planeri [lampraŷr rannwr], Lampiera fluxuatis [lampraŷr afon], Salmo salar [eeg yr Iwerydd], Cotus gobio [penlletwadi], Lutra lutra [dyfrg], Luronium natans [llystfiant y dir amolod].	Mae'r prosiect a gynigir ar gyfer amddiffyn eiddo unigol. Ni ragweilir unrhyw effeithiau arwyddocaol ar nodweddion safleoedd Ewropeaidd.	Mae'r mesur yn unol â pholisiau.				

